



Knölklocka. Foto: Ullas Arne Andersson

## Växter

ULLAS ARNE ANDERSSON

Här presenteras några växter att leta efter i sommar. Några av dem har funnits här sen förr, men flera har kommit nu på senare tid. De kan vara fina blommor att se på, men det är inte så bra att de breder ut sig för mycket, då de växer rikligt där de trivs. Sådana växter kallas i botaniska kretsar för invasiva arter. Flera av dessa arter bör vi ta bort, hur fina de än är, då de växer så tätt att växtligheten under dem dör bort under den stora bladmassan de har.

Deras rika frösättning och många rotskott som flera av dem skickar ut, tränger undan andra arter. Jag har här valt ut några som blivit vanliga och är svåra att få bort. Flera av dem jag nämner är inte med i K. G. Färjes Solleröflora från 1966.

Knölklocka, (*Campanula rapunculoides*) blir c:a 70 cm hög. Rotknölnarna med deras långa utlöpare kan ätas. Den är väldigt svår att få bort från allt vad odlingar heter då varenda liten rotbit bildar en ny planta.

Ängshaverrot, (*Tragopogon pratensis*) blommar i juni–juli och kan bli 80 cm hög. Den har gula blommor som slår ut tidigt på morgonen, men blomman drar ihop sig redan på eftermiddagen. Den utslagna blomman är vänd mot solen hela dagen, men vid



Ångshaverrot, (*Tragopogon pratensis*) Foto: Ullas Arne Andersson

mulet väder eller regn slår de inte ut alls. Efter blomningen får de en fröboll lik maskrosen med mängder av frön med god grobarhet. Den kom hit på 60-talet, kanske som ogräsfrö i gräsblandningar. Idag växer den långs vägar och i åkerkanter. Roten kan användas vid matlagning och de späda skotten kan tillagas som sparris.

Hundloka, (*Anthriscus sylvestris*). Hundkex som den ofta



Hundloka, (*Anthriscus sylvestris*) Foto: Ullas Arne Andersson



Kirskål, (*Aegopodium podagraria*) Foto: Ullas Arne Andersson

kallas, blommar i maj–juli och kan bli 90 cm hög. Den har funnits här sedan länge. Den växer idag på åkrar som inte blivit plöjda på några år. Den trivs också bra på de marker som förr slogs med lie. Blad som torkats har använts i te som vätskedrivande medel. Användes också förr vid växtfärgning och gav då en gul färg.

Kirskål, (*Aegopodium podagraria*) är en ny och väldigt girig art.

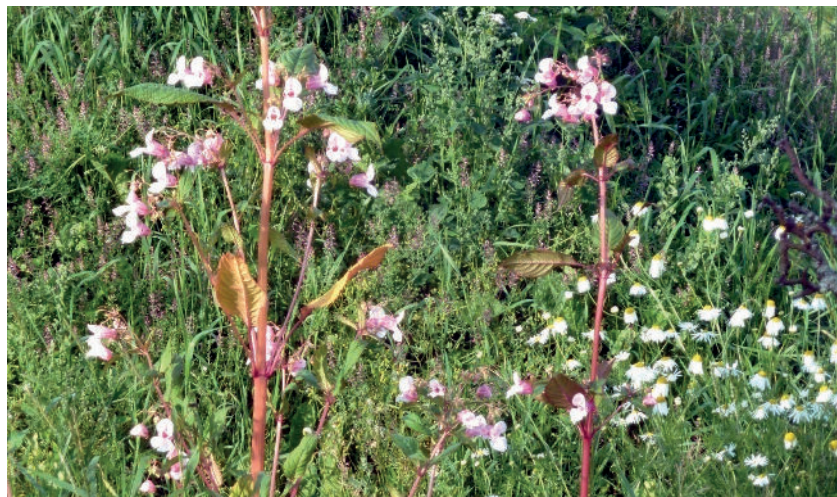


Blomsterlupin, (*Lupinus polyphyllus*) Foto: Ullas Arne Andersson

Den sprids med både frön och rötter. Den blommar i juni till augusti och kan bli 70 cm hög. Kirskålen täcker marken så bra att inget växer under den. Den är ett av de svåraste ogräsen att bli av med, då varje liten rotbit börjar växa och blir till en ny planta. Bladen används av många i sallader och har också använts som torkad i te mot matsmältningsbesvär. Växten kan också användas som omslag vid fotproblem om man krossar den färsk.

Blomsterlupin, (*Lupinus polyphyllos*) blommar juni–augusti. Den blir hög, upptill en meter om den trivs bra. Lupinen har riklig frösättning som sprider en stor mängd frö som bildats under sommaren. Rötterna växer också med en väldig fart och den stora bladmassan gör att inget kan växa under den.

Jättebalsamin, (*Impatiens glandulifera*) är ytterligare en storväxt nykomling. Den blommar juli–september och kan bli 1,5 m hög som mest. Växten har sitt ursprung i Indien och kom hit som prydnadsväxt. Den trivs på de lite fuktigare markerna. Plantan bildar många frön, som när de mognat sprids ut med stor kraft när fröbehållaren brister.



Jättebalsamin, (*Impatiens glandulifera*) Foto: Ullas Arne Andersson



Älggräs, (*Filipendula ulmaria*) Foto: Ullas Arne Andersson

Älggräs, (*Filipendula ulmaria*) växer i hela landet och blommar juni–augusti. Den blir också 1,5 meter som högst och trivs på fuktiga marker. Spridningen har tagit ordentlig fart på senare tid. Växten hölls tidigare nere av lien vid slåttern utanför åkrarna. Blommor och blad kan användas till te och saft. Lång tid tillbaka hackades örten och spreds ut på golven i stugan på sommaren för dess friska doft. Kärlet som användes till öl och dryck gnedes in med växten för att få en godare och friskare smak. Blommorna kammades av och kunde användas i te mot feber och reumatiska besvär. Vid växtfärgning ger blommor en gul färg och stjälk och rot ger en blåaktig färg.

Maskrosor, kanadensiskt gullris, kvickrot, brännässlor, mjölkört med flera, är också växter med stor spridning i markerna.

*Ullas Arne*