



# Närelen kom till byn

OLA MÅSPERS

## Ryssa kraftverk

År 1915, dvs. för 100 år sedan, pågick i Ryssa ett för sin tid och för vår bygd, mycket storslaget och revolutionerande projekt. Det var alltså bygget av det första av två vattenkraftverk i Ryssa by och eftersom det i det första numret av Sool-Öen år 1972 fanns en artikel om detta projekt har vi tagit oss friheten att åter införa den i 2015 års upplaga. I det följande återges artikeln sådan den var skriven år 1972. Förordet samt transkriptionen från bandinspelningen av Mats Hedman gjordes av Evald Håkansson.

Utdrag från en intervju med Mats Hedman, Ryssa, om hur Ryssa kraftverk kom till, inspelat på band av Johan Erlandsson år 1957. Mats Hedman var då fyllda 84 år, och vi låter honom berätta.

Jag var närvarande vid ett av de informationsmöten, som anordnades på Sollerön år 1911 och som gällde byggandet av ett kraftverk. Det diskuterades då om anläggande av ett kraftverk i Mångån. Jag framförde då som alternativ ett förslag om anläggande av ett kraftverk i Ryssån, som måste ha ett betydligt större vattenflöde



*Mats Hedman och Anders Brodin. Foto: Karl Lärka, Mora bygdearkiv.*

än Mångån. Intresset för mitt förslag blev allt större på Sollerön och det blev allt fler som stödde mig. Uppmuntrad av detta beslöt jag mig för att utröna Ryssåns fallhöjd från Budsel ner till Ryssa, varför min far och jag gingo upp mot Budsel för att undersöka terrängen. Jag tänkte då att man kunde leta sig fram utefter kanten av Nåtberget, för att på det sättet få en ännu större fallhöjd. Men innan vi närmare studerade det förslaget ville vi undersöka det avsnitt i terrängen, som skulle ge den kortaste vägen för en kanal. Vi gingo från Budsel och kommo så småningom fram till en backe där lutningen ner mot Ryssa blev större, och här ansåg jag det skulle vara lämpligt att vattentuben skulle börja. Det intressanta är att här blev också sedan tubfästet anlagt, när kraftverket byggdes.

Jag blev alltmer intresserad och för att förvissa mig om möjligheten att gå fram med en vattenkanal här, gjorde min far och jag en avvägning. Vi började uppe i Budsel med att använda en lång bräda och ett vattenpass. Jag gick före med vattenpasset, min far kom efter och satte ut märken, på detta sätt kunde vi utröna hur länge marken var något så när i våg.

Så småningom kommo vi fram till den backe där jag tidigare bestämt att tuben skulle börja. Det återstod för mig nu att försöka utröna hur stor fallhöjden kunde vara ner till Ryssa by. Med hjälp av mitt vattenpass, som jag placerade i våg, kom linjen att ligga ovanför några höga tallar nere i Ryssa by. Jag mätte sedan upp dessa tallar som visade sig vara över 19 meter höga. Alltså skulle det kunna bli en fallhöjd på 20 meter och det var inte dåligt. Jag förstod då att detta var det bästa förslaget och att min tanke med en kanal förbi Nätberget inte var lika bra.

När jag nu insåg att vi kunde få en så stor fallhöjd som 20 meter, skulle det kunna bli ett kraftverk som åtminstone skulle kunna ge lyse åt den närmaste bygden Ryssa, Vika och Isunda. Det kunde också tänkas att man gick fram med en ledning från Isunda över sundet till Sollerön. Det måste ju bli billigare än att lägga kabel i sjön från Mångåns utlopp, om nu kraftverket skulle byggas i Mångån.

Jag framförde mina undersökningsresultat vid ett nytt möte med intresserade Solleröbor, vilket resulterade i att ett sammanträde utlystes att hållas på Sollerön och dit alla intresserade inbjöds.

Närvarande vid detta möte var länsman O. Stadig som föreslog att vi nu först skulle undersöka möjligheterna att anskaffa kapital. Men samtidigt med anskaffandet av pengar blev beslutat att vi skulle fortsätta undersökningen och utredningen för byggandet av kraftverket i Ryssån. Jag talade då om att jag var bekant med en ingenjör vid namn Ribbing som bodde i Orsa och som jag kunde fråga om han kom och gjorde upp ett förslag med ledning av mina undersökningar. Jag fick också i uppdrag att kontakta honom, vilket jag också gjorde. Han lovade att komma trots att jag talade om för honom att vi inte hade några pengar för dagen att betala med. Ni får betala när ni fått några pengar och när ni sett mitt resultat, var hans kommentar. Ingenjör Ribbing gjorde en avvägning med instrument och kom fram till samma resultat som jag, med en fallhöjd av 20 meter. Nu blev folk så intresserade att vi

beslöt att bilda en interimsstyrelse, som fick i uppdrag att göra ett försök med aktieteckningar.

Dåvarande prästen på Sollerön, Thunberg, upplyste om att hans son, som bodde i Stockholm, var bekant med en ingenjör Depken i Ludvika vilken kanske kunde hjälpa till med anskaffandet av material. Ingenjör Depken kontaktades av Thunbergs son och ingenjör Depken som var chef för Nya Förenade Elektriska AB i Ludvika, ordnade så att vi kunde få material på kredit.

Det gällde nu för oss att skrapa ihop kapital, minst 100 000 kronor, som var mycket pengar på den tiden. Jag åtog mig att försöka skaffa pengar och detta höll jag på med under åren 1912 och 1913. Trots att det på flera håll gick ganska bra att få personer som tecknade så lyckades jag inte få ihop den summa vi behövde för att kunna sätta igång på allvar, vi fick ge upp och se tiden an.

Men så småningom och efter flera sammanträden med intressenterna startade vi på nytt med tiggande av pengar. Det visade sig att de som tidigare tecknat pengar var mera försiktiga och det hela gick trögt. Jag åkte då på skidor runt i alla skogskojar på Solleröskogen, ja ända upp till Venjan, för att få ihop pengar. Det intressanta var att de som hade minst och var fattigast var villigast att satsa pengar. De som jag visste hade pengar på bank var däremot mycket försiktiga.

Vid mina funderingar om anskaffandet av pengar kom jag att tänka på Anders Zorn i Mora som ju redan då var en berömd man, kanske att han kunde bidra med något. Jag for in till Mora och Zorngården och fick veta att Zorn var i sin målarstuga i Gopsmor. Jag fortsatte min vandring dit, där jag också fick ett sammanträffande med honom. Jag visste att han tyckte om att man talade bygdens språk med honom, varför jag på solleröspråk framförde mitt ärende. Zorn blev intresserad av projektet och han skrev ett papper som jag kunde gå ner på banken i Mora och hämta 1000 kronor på. När jag kom ner på banken tyckte föreståndaren för banken, att om vi kunde få sådana namn som Anders Zorn kunde det tänkas att även banken kunde låna ut pengar.

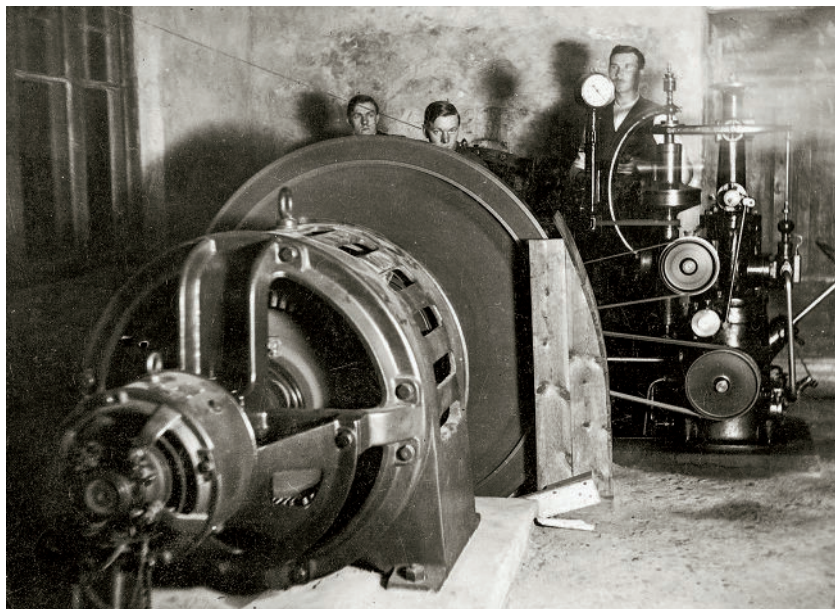




*Ryssa övre kraftstation. Foto: Karl Lärka, Mora bygdearkiv.*

Jag fick nu också mycket god hjälp av Anders Brodin i Ryssa, som var en mycket duktig man. Likaså tecknades pengar i Vika by, främst med hjälp av Tomt Israel som var en av de ledande gestalterna i Vika.

Emellertid så fattades ännu pengar, och jag beslöt mig för att än en gång uppsöka Anders Zorn. När jag kom frågade han mig hur det gått. Jag svarade att det gick trögt och att jag ännu inte fått ihop mera än 60 000 kronor, och att vi nu kommit (fram) till att vi behövde 150 000 kronor. Zorn tecknade då genast 5000 kronor. Zorn bidrog så småningom med 42 000 kronor. Detta var år 1913 och Ryssa Elverks AB hade nu bildats, trots brist på kapital. Men det var nödvändigt med bildandet av ett AB för att komma igång med byggandet, och genom att vi börjat bygga kraftstationen så gick pengarna åt så fort som vi fick in några. Det var ju både löner och material som skulle betalas. Så småningom fick vi ihop det allra nödvändigaste kapitalet och vi kunde börja bygga dammen i Budsel. Detta arbete anförtroddes en byggmästare Bergkvist från Enviken.



*Generator Ryssa övre kraftstation 1917. Foto: Sam Lawson fotosamling, Mora bygdearkiv. Fotograf är troligen "Jugå Niss". På bilden syns: Johan Erlandsson, Wilhelm Erlandsson och Jugen Nils Jonsson ("Jugå Niss")*

Själv åtog jag mig att svara för byggandet av kanalen som skulle bli 1280 meter lång. Mitt åtagande var inte att jag själv skulle bygga kanalen, utan jag utfärdade en kungörelse om att arbetslag från orten fick på auktion bjuda en summa för en viss sträcka av kanalens utgrävning. Det kom 18 st. arbetslag från olika delar av länet, ja ända från Västmanland kom folk som arbetade med denna kanal. De som arbetade bäst kunde tjäna upp till 3 kronor per dag, det var år 1915.

I januari 1916 var kanalen färdig, den 16 februari släpptes det första vattnet på och det första lyset kom till bygden. Men redan i april samma år skar vattnet igenom sidorna på dammen och det blev stopp någon vecka medan det reparerades. Och i maj vid den stora vårfloden sprängdes delar av dammen i Budsel på grund av trycket från vatten och timmer. Det blev stillestånd på kraftstationen i tre veckor innan skadorna reparerats. Men sen dess har



Ryssa övre av idag, generatorn närmast i bild. Foto: Ola Måspers

det gått bra, en ny station har byggts nedanför byn och därmed utökning av elkraft. Själv har jag sedan många år inte haft någon funktion i Ryssa Elverks AB, men när jag ser tillbaka på det arbete jag lagt ner, är jag nöjd och hoppas att Ryssa kraftverk i framtiden skall kunna bestå.

*Evald Håkansson, 1972*

Nog hade Mats Hedman all anledning att vara nöjd med det arbete som han och hans kompanjoner lade ner för att elektrifiera vår bygd. Därtill så har ju Mats förhoppning om kraftverkens fortbestånd besannats. Båda kraftverken i Ryssån är i full drift och levererar elkraft, om än med moderna turbiner och generatorer (både Ryssa övre och nedre kraftstation moderniserades under 80-talets andra hälft). Men för övrigt känner nog Mats Hedman igen sig när han blickar ned ifrån sin himmel; med endast smärre



förändringar så är dammen i Budsel densamma som då den byggdes upp efter raset i maj 1916. Detsamma gäller tillloppskanalen till övre kraftstationen som ännu håller måttet trots ett ökat flöde med den modernare turbininstallationen.

Måhända fick Mats Hedmans änglagestalt djupa veck i pannan hösten år 1985. Efter en extremt regnig höst steg Ryssån till en dittills aldrig tidigare skådad nivå. Innan flödet kulminerade hann vattnet både stiga över och även skära genom landfästena till dammen nere i Ryssa. Även den stormen reds ut av det dåvarande Ryssa Elverk. Dammen reparerades och som tidigare nämnts så moderniserades även själva kraftstationerna.

Ganska precis 10 år efter ovanstående prövning fick både änglar och andra med anknytning till AB Ryssa Elverk anledning att åter lägga pannorna i djupa veck, om möjligt ännu djupare denna gång. Statliga Vattenfall började köpa upp ryssaaktier till ett pris som ingen kunde motstå och ett nytt ägande var snart ett faktum. Men med tiden insåg Vattenfall att affären ändå inte var helt optimal och med lite affärsmässigt knep och knåp så var AB Ryssa Elverk med vidhängande kraftstationer plötsligt i händerna på finska Fortum. Runt 2010 började emellertid Fortum att se över sitt innehav av småskalig kraftproduktion vilket resulterade i att de två kraftstationerna i Ryssa lades ut till försäljning. Sedan ett par år tillbaka ägs Ryssa övre och nedre kraftverk av ÄSI Kraft AB där förkortningen ÄSI står för Älvdalens och Särna-Idre Besparingskog.

Till sist måste jag återknyta till och reflektera över Mats Hedmans mycket målande berättelse (på inspelningen berättar Mats på sollarösmål och det gör inte berättelsen mindre målande) om det första kraftverkets tillkomst.

Som Mats beskriver så åkte han skidor runt bland skogskojor på både Sollerö och Venjansskogarna. Det kan ju tyckas vara en bedrift i sig men det var så man transporterade sig till skogs på den tiden så det var nog ingen stor sak. Men hur i allsin dar lyckades Mats över huvud taget att »sälja in« sin djärva idé hos

de blivande aktieägarna? För många av de huggare och körkarlar som Mats träffade så var vinterns skogsarbete en högst betydande del av årsinkomsten och att då sätta sprätt på pengarna genom att köpa aktier i ett dylikt projekt, kunde det verkligen vara rådligt? Och vad hade folk i våra trakter vid den här tiden för begrepp om elektricitet och kraftproduktion? Troligen mycket vaga enligt min uppfattning. År 1910 hade 3 % av de svenska hushållen tillgång till elektricitet och 1915 var siffran ca 5 % (ur broschyren Vattenfall och distributionsföreningarna). Merparten av dessa hushåll återfanns i Stockholm och Göteborg, så det är väl inte speciellt troligt att folket i skogskojorna haft någon möjlighet att studera dessa hushåll och dess elektriska installationer.

Däremot lär väl inte Anders Zorn haft några större funderingar vad beträffar nyttan av en elektrifiering. Vid den här tiden var Zorn en vittberest man, så han bör med stor säkerhet haft möjlighet att studera denna nymodighet. Att han dessutom var stadd vid kassa gjorde bevisligen inte saken sämre.

En annan sak som jag fascineras och imponeras av är den framåtanda och envishet som några enskilda visade för något som skulle bli till gagn för så många andra, ja en hel bygd. Utan tvekan något att ta lärdom av i en tid när egen vinning alltmer står i fokus och ideellt arbete snart är ett minne blott.

*Ola Måspers*