



Det religiösa landskapet

Kultplatser i Dalarna under yngre järnålder och tidig medeltid

MATHIAS BÄCK OCH MARTA LINDEBERG

Inledning

Under de senaste åren har intresset för järnålderns kultplatser i mellersta och norra Sverige aktualiserats, efter att under många år varit ett arkeologiskt fält där diskussionen inte varit särskilt livaktig. En viktig anledning till detta nyväckta fokus är några arkeologiska undersökningar som genomförts i slutet på 1990-talet och 2000-talet. Gemensamt för de undersökta lämningarna är arkeologernas tolkning av dem som kultplatser från perioden vendeltid och vikingatid, dvs. järnålderns slutskede. Till saken hör att det inte är alldeles lätt, eller för den delen okontroversiellt, att tolka en arkeologisk lämning som en plats för kultutövning. Det kommer att framgå av denna artikel att det krävs flera olika typer av källor för att styrka en sådan tolkning. Vi vill understryka att det arkeologiska källmaterialet är det enskilt viktigaste för att det ska vara möjligt att bekräfta att kultutövning skett på en plats. De fynd och kultplatser som diskuteras i artikeln härrör från vendeltid till tidig medeltid (600–1000-talet). Man måste dock vara medveten om att det förkristna kultbruket i Dalarna mycket väl kan ha fortgått in i tidig medeltid. Dalarna kan inte anses kristnat förrän framåt mitten av 1200-talet.

Undersökta kultplatser

Det enda gemensamma draget mellan de kultplatser som undersökts arkeologiskt är att deras fysiska uttryck och gestaltning skiljer sig åt – att de är olika kort sagt. Det är med andra ord svårt att hitta generella övergripande drag som skulle kunna användas vid identifiering av en kultplats. De som kännetecknar dem är att kombinationen av fyndmaterial och konstruktioner avviker från kända bebyggelsemönster. Vi skall här kort presentera några exempel på några undersökta kultplatser från andra håll för att påvisa spännvidden i materialet.

I Borg, Borgs socken, strax väster om Norrköping undersöktes en gård där en av de undersökta byggnaderna tolkats som ett kulthus^{1,2}. I denna byggnad påträffades en sammanhängande stenlagd yta (en harg?) vilken även fortsatte som en stenlagd gårdsplan direkt utanför. Ett stort antal amulettringar, grisben och andra typer av föremål hittades i direkt anslutning till denna stenläggning. Endast två av ringarna återfanns inne i huset. Detta är ett av mycket få kända exempel på en kultplats i form av en fristående byggnad. En vanligare företeelse är att mindre kulthus är direkt knutna till en större hallbyggnad på en gård. Det finns också många exempel på att kultutövning skett inne i hallbyggnaderna.

Det finns flera exempel där kulten utövats under bar himmel. Att kultutövningen ägde rum utomhus var sannolikt betydligt vanligare än i byggnader. Vad gäller Dalarna kan vi ana att närheten till källor möjligen är en kultindikerande faktor (mer om detta nedan). Ett annat exempel på en kultplats utomhus var hargen. Ordet kunde beteckna en klippa, markerad berghäll, stensamling eller liknande men betyder också kultplats. Arkeologiskt undersökta konstruktioner vilka tolkats som harg har varit både helt naturliga stenformationer och uppbyggda stenkonstruktioner.

Exempel på sådana platser är Götavi i Vintrosa socken i Närke^{3,4} och Lilla Ullevi i Bro socken i Uppland^{5,6}. I Götavi hittade arkeologerna bland annat en stor stenplattform (en harg?) i en sankmark.



Figur 1. Flygfoto av viet (den heliga platsen) i Lilla Ullevi. Den konstruerade stenplattformen (hargen) syns i bildens övre del. Även berget som sträcker sig genom bildens mitt kan betraktats som del av hargen. Platsen är hägnad av stenar och en rad av stavar/stolpar (viband) som varit upplysta med eldstäder. Foto. Hawkeye flygfoto ©

I Lilla Ullevi undersöktes ett kultkomplex kring en framträdande bergknalle där flera olika kultindikerande element kunde identifieras (Fig. 1). Centralt på kultplatsen fanns en stor stenplattform (en harg?). Hela komplexet var hägnat. I och strax söder om stenplattformen återfanns en stor mängd amulettringar med vidhängande mindre ringar av samma typ som i fynd från Stora Tuna och Leksand (se mer nedan). En annan plats som måste nämnas i detta sammanhang är naturligtvis Helgö, Ekerö socken, i Mälaren. Helgö är sannolikt den mest komplexa av de identifierade kultplatserna. Kulten har här utövats i direkt anslutning till omfattande bebyggelse där man bland annat bedrivit hantverksverksamhet. Bland husen finns en hallbyggnad, men även en prominent klippa (en harg?) intill vilken en större mängd amulettringar hittades vid arkeologiska undersökningar på 1950–70-talet⁷. Helgö är den plats i Sverige där den enskilt största mängden amulettringar påträffats. Amulettringar av samma typ har även påträffats i Birka.

Samtliga platser som nämnts här kan betraktas som kultplatser med ett mer eller mindre stort upptagningsområde. De representerar därmed platser med någon form av centraliserad kultutövning på lokal eller regional nivå. Dessa har fungerat som återkommande samlingspunkter i bygden vilket förklarar det samband som i vissa fall kan spåras mellan kult- och tingsfunktioner på en plats. Det är viktigt i detta sammanhang att poängtera dessa platsers speciella karaktär. Vardagskulten, som utövats kring gården, är betydligt svårare att identifiera utan arkeologisk undersökning. Detta faktum gör det svårt att diskutera vardagskulten i Dalarna eftersom endast få gårdar från yngre järnålder undersökts arkeologiskt. En annan viktig faktor när det gäller att spåra religiositeten i landskapet är att det kan finnas strukturella handlingar (t.ex. offer) som fortgår från förhistorisk till historisk tid. Detta kan ta sig uttryck i att man efter att den kristna ideologin blivit den rådande religionen, ändå fortsätter att uttrycka sin relation till anfäder och gudar på ett sätt som är förkristet i handling⁸.

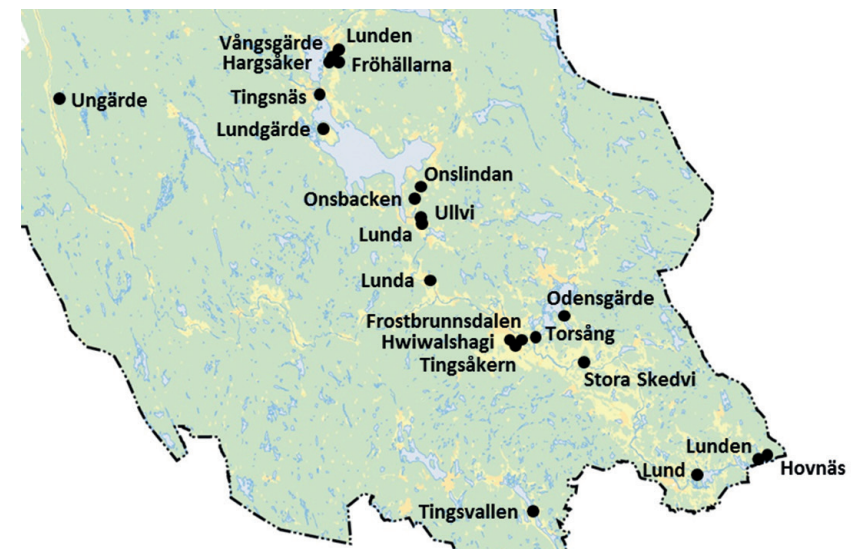
Källor om kultplatser

I syfte att spåra möjliga kultplatser av regional karaktär, dvs. där man utövat by- eller traktgemensam kult, har vi sammanfört kultindikerande ortnamn, platsnamn på äldre kartor samt arkeologiska lämningar och föremål som på andra platser har kopplats till kultutövning. De kultindikerande namnen har hämtats dels från ortnamnsregistret i Uppsala (SOFI), dels från historiska kartor (Lantmäteriet). Teofora ortnamn har diskuterats utförligt i en avhandling av Per Vikstrand⁹. Ortnamnen i Dalarna har framförallt behandlats av Bror Lindén^{10,11} och Harry Ståhl¹². Det arkeologiska materialet är hämtat från Historiska museets fynddatabas samt från arkeologiska rapporter och annan arkeologisk litteratur.

De ortnamn som tagits med i Tabell 1 (sidan 60) har valts ut efter en bedömning av de samlade källorna och inte minst miljön kring respektive plats. Dessa representerar således platser i Dalarna där

det skulle kunna finnas bevarade spår av förkristen kultutövning. Som framgår av tabellen representerar platserna ett brett spektrum av topografiska miljöer. I ett par fall har hela socknen namngivits efter en gudom (Torsång) eller annan kultrelaterad aktivitet (Stora Skedvi). I övrigt rör det sig om allt från åkrar till enskilda hällar, eller topografiska element som näs och dalgångar. Även byar och gårdar har ibland kultindikerande namn. Det handlar alltså om mer eller mindre stora områden som måste genomsökas för att eventuellt finna fysiska spår som kan relateras till kulten. Det man letar efter vid en inventering är t.ex. ovanligt formade stenkonstruktioner/stensamlingar, hällar eller topografiska element som hägnar in ett mer eller mindre stort område. En sådan inventering har vi ännu bara genomfört på Sollerön.

Förutom de kultplatsindikerande namnen i Tabell 1, finns ytterligare en mängd namn som av olika anledningar är mer eller mindre tveksamma som äldre kultplatsnamn. Det finns bland annat en mängd ortnamn med Tor- som förled. Dessa platser är ibland lokaliserade långt ifrån den centrala bygden eller belägna



Figur 2. Kultplatsindikerande namn i Dalarna.

i miljöer som i övrigt inte har fornlämningar eller föremålsfynd som indikerar att människor uppehållit sig på dessa platser under järnåldern. Dessa platser kan dock inte helt avfärdas utan besiktning eller vidare utredning. En annan problematik där personnamn ingår som en del av ortnamnet är att de i många fall hänvisar till en historisk mark-/gårdsägare med namnet Tor eller Torsten. En utredning av platser med Tor-namn kan dock mycket väl generera underlag för omtolkning av vissa av dem.

Möjliga kultplatser med utgångspunkt i det arkeologiska fyndmaterialet från Dalarna

Den enskilt viktigaste faktorn vid bedömning av om en plats har utnyttjats vid förkristen kultutövning är den arkeologiska kontexten, fysiska lämningar vilka indikerar att platsen betraktas som helgad samt föremålsfynd som kan bedömas vara kultrekvisita (t.ex. eldstålsformade amuletter, torshammare, miniatyrer, kittlar och ringar). Andra arkeologiska belägg för kultutövning är depositioner, dvs. nedgrävda föremål och djur som offerats.

Även mat och dryck har varit en betydelsefull del i ritualen, men sådant bevaras i princip aldrig i arkeologiskt material. Uppgifter om mat- och dryckesoffer förekommer däremot i skriftliga källor, framförallt i de nordiska sagorna.

Ringar förekommer ofta i arkeologiska sammanhang men vissa typer kan tydligt kopplas till ett kultbruk. Då ringens form är mycket enkel och användningsområdena många är det svårt att uttyda vad en enskild ring haft för funktion. Det innebär att ringarnas arkeologiska kontext blir helt avgörande för hur de skall tolkas. Ringarna har tidigare ofta betraktats som ämnesjärn. På senare tid har tolkningen av dem som kultiska föremål lyfts fram. Omtolkningen är en följd av de fynd av ringar som gjorts på kultplatser som Borg, Helgö och Lilla Ullevi. Ringarna förekommer ofta ensamma, men en återkommande typ av ring-amulett är en större ring med tre vidhängande mindre ringar. Det finns många

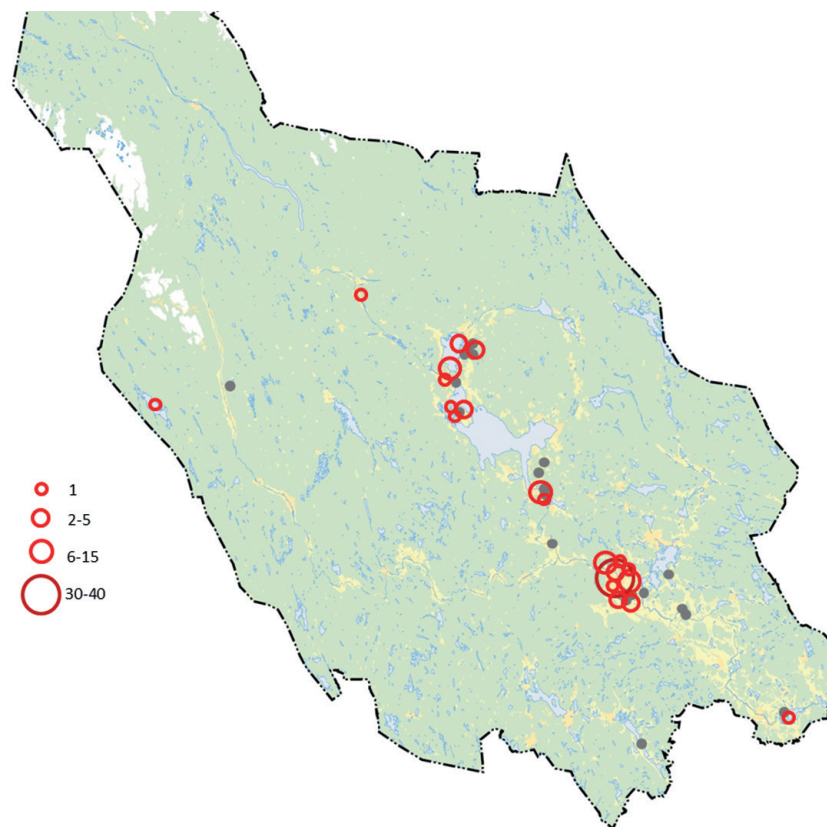


Figur 3. Stor amuletring med en mindre vidhängande ring från Borlänge i Stora Tuna socken. (Efter Serning 1966)²¹

exempel på sådana amuletter vilket innebär att vi måste tillmäta dem en särskild betydelse i kulten. Från Dalarna finns sådana amuletringar framförallt i Stora Tuna, Borlänge, Skomsarby, Romme och Åselby¹³. Bland offerfynden från Västannor i Leksand finns tre större ringar med tre små vidhängande ringar¹⁴. Dessa är identiska med ring-amuletter från kultplatserna i Mälardalen. Ringen har därtill en mytologisk koppling till den fornnordiska guden Ull^{5,6,9}. Vi ska dock inte fördjupa oss i ringarnas betydelse här. Det viktiga för tillfället är att de lokaler som finns i Tabell 2 kan kvalificera som platser där förkristna kulthandlingar varit en del av människornas liv. Ringarna har varit en del av kultrekvisitan vid dessa ceremonier. En annan viktig del i kultutövningen var de platser där kulten praktiserades – kultplatsen.

Kultplatsmiljöer i Dalarna

I dagsläget kan vi ringa in det generella kultplatsområdet men hur denna miljö varit organiserad på en mikronivå är svårare att komma åt. De kultplatsmiljöer som utkristalliserar sig här



Figur 4. Fynd av amuletter/ringar från vikingatid i Dalarna. Notera den stora koncentrationen i trakten kring Stora Tuna kyrka. Mindre anhopningar finns även i Leksand, Sollerön, Mora och Orsa. Däremot är det inte en alldeles övertygande samstämmighet mellan ringar och platser med kultindikerande namn (gröna prickar). Som synes är det de centrala bygderna i landskapet väl representerade i materialet.

innefattar flera beståndsdelar där inte alla platser uppvisar alla aspekter. Det som är gemensamt för många av platserna är att de ligger centralt i kärnbygderna. Fornlämningsbilden ger vid handen att kultplatserna ligger inom bygdernas äldsta delar och många gånger byggs den första kyrkan senare i nära anslutning. En annan aspekt av betydelse är den lokala topografin.

Tyvärr får vi räkna med att mycket är förstört. Vi vet att bort-

odlingsgraden vad gäller gravar är extremt hög i Dalarna, särskilt i centralbygderna, och samma öde har förstås även drabbat denna typ av konstruktioner. Platserna kan dock vara synliga på andra sätt. Namnet Hargsåkern i Hølen vid Orsasjön, visar exempelvis att det har funnits en kultplats någonstans inom närområdet. Det sägs att ingen ville flytta ut till just denna åker i samband med storskiftet eftersom det var något ”stygt” på platsen. Direkt söderut ligger byn Lunden. Också detta namn är kultindikerande. Offerbruk i heliga lundar beskrivs av bland andra Tacitus och Adam av Bremen, där förstås beskrivningen av lunden i Gamla Uppsala är den mest kända. Om det på Hargsåkern finns eller har funnits en stenkonstruktion, kan man misstänka att Lunden varit obebyggd. Där var det istället träden och naturlokalen, lunden, som utgjorde den heliga platsen¹⁵. Inom det närmaste området har det funnits flera gravar med fynd som i hög grad liknar dem som framkommit på gravfälten på Sollerön.

I några fall kan vi ana hur kultplatserna har gestaltat sig. I Orsa finns en plats där man kan misstänka att en naturlig stenformation varit fokus för kulthandlingar under vikingatiden. Högst upp på berget i Viborg finns en plats som heter Fröhällarna. Dessa stenhällar är idag överväxta men var enligt uppgift helt frilagda ännu under tidigt 1900-tal då det noterades att det fanns skålgropar i hållarna. Det är känt att man har offrat mat och små gåvor, exempelvis mynt, i skålgropar långt fram i tiden och bruket har med all sannolikhet en lång kontinuitet bakåt. Namnet Fröhällarna visar att platsen haft betydelse i en fruktbarhetskult. Det sägs att man förr lade ut säd för torkning på hållarna och kanske finns här spår av äldre föreställningar om att platsen förstärkte fruktbarheten hos säd torkad just här. Direkt söder om Fröhällarna ligger Effertomt, dvs. Offertomt, vilket visar att Fröhällarna är en del av en större kultplatsmiljö. Effertomt utgör gammal åkermark men om platsen brukades som åker också under vikingatiden vet vi inte. Något längre västerut fanns förr ytterligare en stenformation, Lissmors-hällen, en större stenhäll uppallad på mindre stenar. Den slogs tyvärr i

mindre bitar i samband med ett vägbygge. Enligt en tradition knuten till stenen skall mycket folk ha samlats på platsen ”förr”. Andra stenar och stenhällar som omgärdats av ritualer och blivit föremål för offer långt fram i historien är kända från flera ställen i kring Orsasjön och Siljan¹⁶. I närheten av Lissmorshällen fanns också en källa. Kultplatsområdet ligger i byn Viborg och även om namnet i sin sammansatta form förefaller sent så kan förleden ha gamla anor¹². Tyvärr är namnbeläggen generellt sena i Dalarna vilket gör det svårt att bedöma ortnamnen och deras ålder.

I västra kanten av Bengtsarvets gravfält på Sollerön ligger en märklig kvadratisk stenkonstruktion som möjligen skulle kunna utgöra en harg (Fig. 5). Den är 20 x 23 m stor och 1,75 m hög med en alldeles plan översida, närmast som en plattform. Två stenarmar leder ut från anläggningens östra del ner i backen mot Utanmyra. Formen för tankarna till kultplatsen vid Lilla Ullevi (Fig. 1). Anläggningen kallas ibland »begravningsröset« och det går förstås inte, utan arkeologisk undersökning, att utesluta



Figur 5. I bildens centrala del finns en störrestenssamling (precis nedanför huset med solceller). Den utgörs av en närmast kvadratisk konstruktion med påtagligt raka, stenlagda kanter i vissa delar. Bilden är tagen från Utanmyra och illustrerar väl hur anläggningen exponerar mot denna by på andra sidan om förkastningsbranten (Klikten). Strax till vänster om stenkonstruktionen syns en av gravarna på Bengtsarvets gravfält. Foto. M. Bäck.

att stenkonstruktionen är en grav. I den östra delen finns en försänkning vilken skulle kunna vara en krater efter en förmultnad träkista. Försänkningen kan dock lika gärna vara en ursprunglig del av konstruktionen. Det som kanske tydligast talar mot att det rör sig om en grav är att konstruktionen ser helt annorlunda ut än de säkerställda gravarna, som utgörs av välvda högar. Stenkonstruktionen ligger i ett i högsta grad centralt och i väl exponerat läge i sluttningen till den förkastning som löper mellan byarna Bengtsarvet och Utanmyra. Även i detta fall är stenkonstruktionen en del av en större kultplatsmiljö. Namnet Lundgärdet direkt åt sydost visar ungefär var Solleröns heliga lund var belägen. Inte långt därifrån, vid kapellplatsen, finns en källa. Just källor är ett återkommande naturelement på platser med kultindikerande ortnamn. Källor har varit viktiga långt fram i historisk tid, som trefaldighetskällor, S:t Olofskällor och liknande, men har varit föremål för ett kultbruk långt ner i tidsåldrarna. Vattnet från vissa källor har sannolikt uppfattats som livgivande och vid arkeologiska undersökningar av forna källor har man ibland påträffat offerade föremål, djur- och människoben¹⁷.

En annan plats där källan utgör ett centralt element är vid Frostbrunnsdalen i Stora Tuna. I botten av ravinen nedanför den medeltida Stora Tuna kyrka rinner källvatten i dagen i grunda bubblande bassänger och vi kan vara ganska säkra på att fruktbarhetshandlingar har ägt rum i anslutning till dessa under vikingatiden. Namnet är ett ursprungligt Frös brunns dal¹². Frö/Frej var en betydelsefull fruktbarhetsgud och utifrån Frö-namnens geografiska spridning verkar guden ha haft sitt kärnområde i Västmanland, i trakten av dagens Västerås⁹. Att Frökulten även varit utbredd i Dalarna är därför inte förvånande. I närheten finns gravfält och en tingsplats belagd från medeltid. I Trönö, på andra sidan Tunaån, fanns tidigare en gård med namnet Lund. I Åselby, något norrut, framkom det tidigare nämnda offerfyndet med större mängd amuletringar.

I ett utpräglat fruktbarhetsorienterat samhälle som vikinga-

tidens, blotade man ”til års och fridr” – för god äring och fred. Guden Frö var nära associerad med hästen och spår efter häst-ritualer förekommer på flera platser i Dalarna. Hästen har en framträdande roll i den fornnordiska mytologin och är det främsta offerdjuret under järnåldern. I tidiga källor beskrivs hur hästar offeras i lundar och att blodet stänks på träden. Köttet kokades och konsumerades vid gemensamma offermåltider. Hästens betydelse under den yngre järnåldern manifesteras också tydligt i de hästutrustningar som finns med bland gravgodset i en del vikingatida gravar. Några av gravarna i Bengtsarvet och Utanmyra på Sollerön, men även gravar på andra gravfält i Siljansbygden, innehåller sådan hästutrustning. Bland hästutrustningarna ingick även kalendariskt återkommande kapplöpningar och hingsthetsningar, s.k. skeden. Det kan vara sådana skeden som ingår i ortnamnet Stora Skedvi. Efterledet -vi har betydelsen helig plats. En annan möjlighet är att Sked- i namnet refererar till att den heliga platsen var hägnad⁹. En sådan hägnad omnämns bland annat i det vikingatida lagbud som är inristat på den s.k. Forsaringen från Hälsingland. I Leksands och Torsångs socknar finns ett par i sammanhanget intressanta ortnamn. I Viken i Torsång ligger en kulle som heter Kampbacken och i Hackmora, Leksand, finns namnet Kampgraven. Bägge uppges i ortnamnsregistret vara begravningsplatser för hästar (kamp är ett ålderdomligt namn för häst). Liknande namn finns på andra håll och muntliga traditioner kopplade till hästar är ofta knutna till dessa. I samband med kristendomens inträde infördes ett förbud mot att äta hästkött och hästslakt har sedan dess varit omgärdat av regelverk och tabuföreställningar. Det vore dock spännande att titta närmare på om platser med kampnamn möjligen kan ha kopplingar till ett förhistoriskt kultbruk.

I sammanhanget kan vi notera att det finns ett flertal vikingatida gravar i Dalarna med hästskor bland gravgåvorna, bland annat från Bengtsarvet, Rothagen och Utanmyra på Sollerön, Backa i Rättvik och Lindänget (Oljonsbyn) i Orsa. Fyndkontexten är något

osäker vad gäller någon av gravarna på Sollerön då dessa redan var skadade när Gustav Hallström undersökte dem på 1920-talet. Det anmärkningsvärda med dessa fynd är att de hör till de allra tidigast daterade fynden av hästskor i Sverige.

Som framgår av Tabell 3 är mängden hästskor som påträffats i vikingatida kontexter i Sverige mycket liten. I flera fall har dessa fynd framkommit i samband med exploateringar där arkeologer inte varit närvarande. Detta gäller framförallt dala-fynden. Det gör att några av hästkorna inte helt säkert kan knytas till de undersökta (och skadade) gravarna, vilket innebär att dateringen till vikingatid inte i alla kan anses säkerställd. Oavsett denna brasklapp, är anmärkningsvärt många vikingatida hästskor funna i Dalarna. Inte mindre än 66 % av de listade fynden i Tabell 3 härrör från Dalarna och över 30 % från Sollerön. I Norge känner vi endast till en hästsko från vikingatid. Intressant nog kommer den från Toten vid Mjösa, mindre än 20 mil från Siljan¹⁸. Det påvisar än en gång hästens betydelse i Dalarnas vikingatid samhälle. I ljuset av detta faktum framstår gravarna på Bengtsarvet



Figur 6. Kittel med kedja från grav 2 i Bengtsarvet, Sollerö socken. Notera den särskilt utformade nedersta länken (skärding) och de vidhängande amuletterna. Matlagning var en syssla som omgärdades av rituella handlingar, som så mycket annat i det vikingatida samhället. Kitteln är ca 20 centimeter i diameter. (Efter Serning 1966)²¹



Figur 7. Betsel från grav 2 på Bengtsarvet/Häradsarvet. Observera de vidhängande rembeslagen som i ett fall är format som ett kors. (Efter Serning 1966)²¹

som mycket intressanta att relatera till ett större sammanhang.

Vilka var människorna som gravlades på Sollerön, med en utrustning som i vissa delar har direkta paralleller i Mälardalen? Mycket talar för att de haft förankring i, eller åtminstone kontinuerliga kontakter med Mälardalen¹⁹. På andra sätt står gravarna för något alldeles eget. Är det vanan att arbeta med järn och kunskapen om järn som gör att man så tidigt använder sig av hästskor i Dalarna under vikingatiden? Vi måste komma ihåg att kunskapen om hur Dalarnas vikingatida bosättningar och hur människor organiserat sitt samhälle här, fortfarande är mycket begränsad. Det är bara från Tunaslätten och Borlänge det finns ett tillräckligt stort arkeologiskt material för att vi skall kunna bilda oss en uppfattning om bebyggelsens karaktär²⁰.

Kultplatsindikatorer – kort sammanfattning

Kultplatsernas olika beståndsdelar visar sannolikt att olika former av rituella handlingar har ägt rum på olika platser inom en större kultplatsmiljö. Många gånger utgår de olika elementen från den lokala topografin och kultplatsernas fysiska uttryck skiljer sig därför åt. Vi har uppmärksammat att sten i olika form är ett av de viktigaste element på en kultplats. För Dalarnas del förefaller även källor vara

en viktig lokaliseringsfaktor. Materialet tillåter även en hypotetisk förmodan att hästen har vördats speciellt, och som vi sett är nära knuten till guden Frö. Som ett bra exempel på en kultplatskontext kan Bengtsarvet/Häradsarvet på Sollerön tjäna. Här finns flera element som talar för att en kultplats funnits i området;

- Stenkonstruktionen
- Lokaliseringen av stenkonstruktionen på kanten av Klikten, strategiskt belägen i Bengtsarvet så att den också är väl synlig från Utanmyra
- Namnen Lundgärdet och Lunden på en karta från 1692
- Närheten till kapellplatsen, Solleröns första kyrka
- Offerkällan
- Gravfältet
- Amuletter i gravarna

Dessa företeelser ger sammantaget en god grund för att tolka komplexet på Sollerön som en kultplatsmiljö. Mycket återstår emellertid för att bilden av järnålderns samhälle och dess kultplatser i Dalarna skall framträda med skarpare konturer.

Mathias Bäck och Marta Lindeberg

Tabell 1

Platsnamn i Dalarna med kultindikerande för- eller efterled. De fyra nedersta är s.k. teofora ortnamn. Detta innebär att ett fornnordiskt gudanamn ingår i namnets förled. I detta fall finns således Frö/Frej samt Oden, Tor och Ull representerade. Lund, Vi, Hov och Ting är alla namn som associerar till någon form av mötesplatser där kulten utövats. Att förledet Ting- finns med i detta sammanhang visar det nära sambandet mellan sekulära och religiösa funktioner i samhället.

	Namn	Plats	Socken	Anmärkning
Harg	Hargsåker/Harg (Holen)	åker	Orsa	1679
Ting	Tingsnäs udde (Mora)	näs	Mora	1607, uppgift om borttagen domarring RAÅ 58:1
	Tingsvallen (Söderbärke)	näs	Söderbärke	Hülphers 1757
	Tingskullen, Tingsåker, Tingsgården (Stora Tuna)	tradition	Stora Tuna	1539, 1540, 1550, Tidigare pastorsboställe, Sahlstedt 1743, nämner 6 högar på Tingsåker
Hov	Hovnäs	by	By	1542, 1652, på andra sidan vattnet finns tingssten, plats med tingstradition och Lunden, källa
Vi	Hwiwalzhagi	-	Stora Tuna	1385, försvunnet ortnamn
	Stora Skedvi	socken	Stora Skedvi	1370, 1380, 1384, 1392-1395, 1472, 1561
Lund	Lunden (Leknäs)	näs	By	Leknäs belagt 1384, Hülphers 1757
	Lunda (Gröntuv)	tingsplats	Gagnef	1529, 1562, tingssten, trad.
	Lund	by	Folkärna	1353, 1528, 1542, kyrkan på Lunds mark
	Lund (Ullvi)	åker	Leksand	försvunnet ortnamn
	Lund (Lunden)	by	Orsa	1663

	Namn	Plats	Socken	Anmärkning
Lund	Lundgärdet, Lunden (Bengtsarvet/Häradsarvet)	åker	Sollerö	1500-tal, 1692, här ligger också Biråkern/Byråkern (bir=börja)
	Lund (Trönö)	gård	Stora Tuna	försvunnet gårdsnamn
Ull	Ullvi	by	Leksand	
Tor	Torsång	socken	Torsång	
Oden	Vånggårde/Önsgårde	åker	Orsa	1550
	Onslindan (Sätra)	åker	Leksand	
	Onsbacken (Ytterboda)	åker	Leksand	
	Önsgårde/Onsgårde/Odensgårde	by	Vika	1481, 1539, 1540
Frö/Frej	Frostbrunnsdalen (Stora Tuna)	dal, källa	Stora Tuna	källa
	Fröhällarna (Viborg)	häll	Orsa	namn i närheten; offertomten, offermyren, offertomtskällan

Tabell 2

Fyndplatser i Dalarna där framförallt amuletringar, men även andra typer av amuletter förekommer i materialet. För några av ringarna är bestämningen osäker och det kan inte uteslutas att dessa, istället för amuletter, är en del av ett betsel från en hästutrustning eller enskilda ringar med annan funktion. Anledningen till osäkerheten är att sammanhanget, dvs. att det i flertal fall rör sig om gravar, inte otvetydigt talar för att ringarna skall tolkas som kultrekvisita. Att ringarna delar form med betselringarna är kanske inte heller betydelsefullt. Kanske var det viktigt att framhäva kopplingen till hästen. Amuletternas form är inte godtycklig utan ett medvetet val.

Plats	Socken	Föremål
Sjöängsholmen	Folkärna	1 öppen ring (osäker funktion)
Okänd fyndort	Folkärna	1 ring med möjligt bihänge
Västannor	Leksand	”Ett antal”, minst sex ringar framkom vid plöjning 1970-tal. En ring påträffades i en åker tillsammans med sju pilspetsar (år 1904)
Tisjön, grav 5	Lima	1 liten ring (osäker funktion)
Kråkberg	Mora	2 stora ringar, 10 mindre ringar, 1 ring med vidhängande platt ”beslag”, (ev. betsel), 1 ring med fästmärla, 2 ringar med vidhängande amuletter, vissa med L-form. 5 stavar – en med 3 vidhängande ovala ringar, en med två skärformiga hängen, en med en ring som ledar mot kroken i toppen, 2 torshammar-ringar
Morkarlby	Mora	1 ring (osäker funktion)
Oljonsbyn	Orsa	Ev. 2 ringar med vidhängen (möjligen betsel)
Lindänget	Orsa	5 ringar med vidhängande järnbeslag (ev. betsel)
Rothagen, grav 254:1	Sollerö	1 ring med amulett (ev. betsel)
Bengtsarvet, grav 1 och 2	Sollerö	2 skärningar med vidhängande amuletter, 3 ringar varav en med vidhänge, oval ring med tre vidhängande sisarformade hängen
Utanmyra, grav 1	Sollerö	1 liten ring (osäker funktion)
Amsberg, grav 4	Stora Tuna	5 små och en större ring (osäker funktion)
Romme	Stora Tuna	2 ringar i anslutning till järnframställning

Plats	Socken	Föremål
Åselby	Stora Tuna	30 ringar i en depå i anslutning till järnframställning samt ytterligare 4 ringar i stolphål i anslutning till depån
Åselby	Stora Tuna	4 ringar, parvis i två stolphål ca 30 m nordnordväst om depån, (i anslutning till järnframställning)
Skomsarby	Stora Tuna	”Ett flertal ringar” (försvunna)
Hesse	Stora Tuna	Ringar
Borlänge, grav 1	Stora Tuna	1 ring med vidhängande ring
Yttre Svärdsjö	Stora Tuna	Amuletring med hängen (muntl. Eva Carlsson)
Hönsarvet	Stora Tuna	Amuletring med vidhängande ring (muntl. Eva Carlsson)
Okänd fyndort	Säter	1 räfflad ring (brons?), tveksam
Tunsta	Ål	1 ring med två vidhängande ”beslag”, (ev. betsel), 1 ring med ”gigaformigt” hänge
Gåsvarv	Älvdalen	1 platt, smyckad ring (osäker funktion)

Tabell 3

Fynd av hästskor i vikingatida sammanhang. Sannolikt är det inte en komplett bild av materialet då endast de registrerade sökbara hästskorna i SHM:s samlingar medtagits. För flera av fynden från Dalarna är fyndomständigheterna mycket oklara eller osäkra. Notera dock hur stor del av de möjliga fynden som härrör från Dalarna, och då främst Sollerön.

Plats	Socken/ Kontext	Landskap/ Anmärkning	RAÄ nr/ Datering	Typ/ Referens
Bengtsarvet	Sollerön	Dalarna	110:1	Fliksko
	Gravfält	Grav 8 (mkt osäker kontext)	Sen vikingatid	Serning 1966
Bengtsarvet	Sollerön	Dalarna	110:1	Fliksko
	Gravfält	Grav 13	Sen vikingatid	Serning 1966
Utanmyra	Sollerön	Dalarna	120:1	Sko
	Gravfält	Grav 1 (mkt osäker kontext)	Sen vikingatid	Serning 1966
Backa	Rättvik	Dalarna	38:1	Fliksko
	Gravfält	Grav 2? (osäker kontext)	1000-talet -	Serning 1966
Lindänget	Orsa	Dalarna	Okänd	Sko
	Okänd	Troligen grav (osäker kontext)	Sen vikingatid	Serning 1966
Kråkberg	Mora	Dalarna	145:1	Sko
	Gravfält	(Osäker kontext)	Sen vikingatid	Serning 1966
Bispberg	Stora Skedvi	Dalarna	Okänd	Fliksko
	Skelettgrav	(Osäker kontext)	Sen vikingatid/ tidig medeltid	Serning 1966
Hovgården	Adelsö	Uppland	252	Fliksko, söm
	Boplats	Saknas i SHM (osäker kontext)	Vikingatid	Brunstedt 1996
Björkö	Adelsö	Uppland	109:1	Söm
	Gravfält	Kärrbacka	900-1000-tal	Gräslund, Kyhlberg
Arninge	Täby	Uppland	371:1	Fliksko
	Bytomt	Schakt 2 (osäker kontext)	Vikingatid	

Plats	Socken/ Kontext	Landskap/ Anmärkning	RAÄ nr/ Datering	Typ/ Referens
Granby -Hyppinge	Orkesta	Uppland	25	Söm
	Boplats	Anl. 2	Vikingatid	
Svarta jorden	Adelsö	Uppland	119:1	Söm
	Stadslager	S2498, S2681	Vikingatid	Ambrosiani 2013
Kumla	Botkyrka	Södermanland	90:1	Fliksko
	Gravfält	Anl. 28a	Sen vikingatid	Bratt 1997
Bulsjö	Sund	Östergötland	126:1	Sko
	Grav?	Foto saknas	Vikingatid	Damell under- sökning 1973
Broa	Halla	Gotland	48:1	Söm
	Gravfält	Grav A	Vikingatid	Månadsbladet 1901
Solberga 4:8	Köping	Öland	216	Söm
	Stadslager	Foto saknas	1000-tal-	

Referenser

1. Lindeblad K & Nielsen A-L. 1997. Kungens gods i Borg. Om utgrävningarna vid Borgs säteri i Östergötland. Riksantikvarieämbetet. UV Linköping, rapport 1997:12. Stockholm.
2. Nielsen A-L. 1996. Hedniska kult- och offerhandlingar i Borg. Ett uttryck för gårdens centrala betydelse under yngre järnålder. I: Engdahl K & Kaliff A (red.). Religion från stenålder till medeltid. Artiklar baserade på religionsarkeologiska nätverksgruppens konferens på Lövstabruk den 1–3 december 1995. RAÄ Arkeologiska undersökningar Skrifter Nr 19. Stockholm.
3. Svensson K. 2010. Götavi - en vikingatida kultplats i Närke. Makt, kult och plats - högstatusmiljöer under äldre järnåldern. Kultplatser. Två seminarier arrangerade av Stockholms läns museum under 2009 och 2010. s. 68-77.
4. Svensson K. 2012. Götavi - en vikingatida kultplats. På väg genom Närke - ett landskap genom historien. s. 85-110.
5. Bäck M, Hållans Stenholm A-M & Ljung J-Å. 2009. Lilla Ullevi - historien om det fridlysta rummet. Vendeltida helgedom, medeltida by och 1600-talsgård. Uppland, Bro socken, Klöv och Lilla Ullevi 1:5, Jursta 3:3, RAÄ 145. Arkeologisk undersökning. UV Mitt, rapport, 2008:39. Avdelningen för arkeologiska undersökningar, RAÄ.
6. Bäck M & Hållans Stenholm A-M. 2012. Lilla Ullevi. Den heliga platsens geografi. RAÄ.
7. Zachrisson T. 2004. The Holiness of Helgö. I: Clarke H & Lamm K (red.). Excavations at Helgö XVI. Exotic and Sacral Finds from Helgö.
8. Ersgård L. 1995. The Change of Religion and its Artefacts. An example from Upper Dalarna. Med. från Lunds universitets historiska museum 1993-1994. New Series Vol. 10. s. 79-94.
9. Vikstrand P. 2001. Gudarnas platser. Förkristna sakrala ortnamn i Mälardalsskapen. Gustav Adolfs akademien, 77. Uppsala.
10. Lindén B. 1947. Dalska namn och ordstudier gällande särskilt Mora tingslag och Österdalsområdet. 1:1, Serieordnade smärre studier, Ser. 1. Diss. Uppsala.
11. Lindén B. 1951. Dalarnas ortnamn. I: Dalarna. s. 147-170. Stockholm.
12. Ståhl H. 1982. Ortnamn i Dalarna. Stockholm.
13. Dardel E. 2001. Ringjärn. Cirkelformigt järn från yngre järnålder i Dalarna, på Gotland och i Mälardalen. D-uppsats i arkeologi. Stockholms univ.
14. Ersgård L. 2002. Västannortjärn. En rituell plats från högmedeltid. I; Andrén A, Jennbert K & Raudvere C (red.). Ordning mot kaos – studier i nordisk förkristen kosmologi. Väger till Midgård 2. s. 287-297. Lund.
15. Vikstrand P. 2004. Berget, lunden och åkern. Om sakrala och kosmologiska landskap ur ortnamnens perspektiv. I; Andrén A, Jennbert K & Raudvere C (red.). Ordning mot kaos – studier i nordisk förkristen kosmologi. Väger till Midgård 4. s. 317-341. Lund.
16. Boëthius G. 1950. Fornlämningar och forntida bebyggelse. I: Boëthius J (red.). Del 1. Orsa. En sockenbeskrivning. Stockholm. s. 93-120.
17. Wessman A. 2012. Levänluhta: En österbottnisk våtmark med begravingar från yngre järnålder. I: Hemmendorff O (red.). Människor i vikingatidens Mittnorden. Östersund.
18. Gansum T. 2002. Hestesko og hestekosøm som kildemateriale. META nr 2 2002. s. 30-38.
19. Bäck M. 1997. No Island is a society - Regional and interregional interaction in Central Sweden during the Viking age. I: Andersson H, Carelli P & Ersgård L (red.). Visions of the past. Trends and Traditions in Swedish Medieval Archaeology. Lund Studies in Medieval Archaeology 19 - RAÄ Arkeologiska undersökningar Skrifter nr 24.
20. Lögdqvist A. 2009. Arkeologiska undersökningar Islingby inför byggandet av infartsväg till SSAB Tunnpå, RAÄ nr 22:1, 8:1 och 223:1, Borlänge stad och kommun, Dalarna. Arkeologisk rapport 2009:1. Dalarnas Museum.
21. Serning I. 1966. Dalarnas järnålder. Stockholm.

Digitala källor:

SOFI. Institutet för språk- och folkminnen: <http://www2.sofi.se/>

Lantmäteriet, historiska kartor: <http://www.lantmateriet.se/Kartor-och-geografisk-information/Historiska-kartor/>

FMIS- fornminnesregistret: <http://www.fmis.raa.se/cocoon/fornsok/search.html>

Muntliga uppgifter:

Eva Carlsson, Dalarnas museum.