

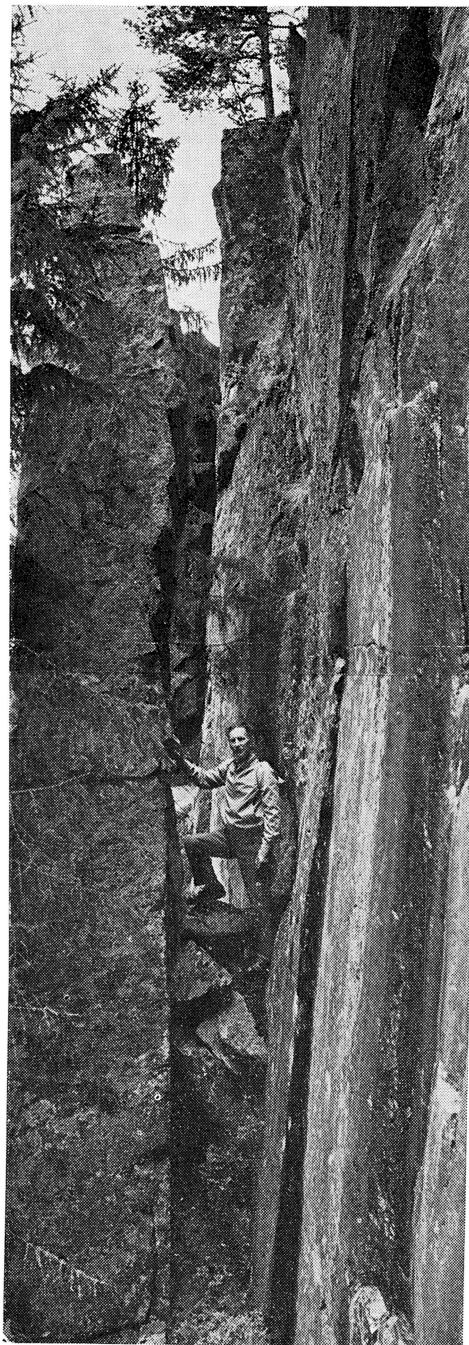


sticker 3—4 meter vågrätt ut från bergväggen. Det är ganska kusligt att stå där inunder och titta upp! — Det måste ju vara samma krafter här också, alltså isen och källden, som får så jättetunga block att förflytta sig.

Man kan också kringgå den höga klippväggen och komma upp ovanför den c:a 25 meter högre upp. Men gå nu inte för nära kanten, för här tar marken helt plötsligt bara slut framför fötterna, och sen — —? Nej, det finns inte något som helst skydd här inte —.

Men här uppe är det ingenting som skymmer utsikten, man ser milsvitt omkring: skogar, berg och sjöar — samt tyvärr stora kalhyggen! En fin plats att njuta av den förhoppningsvis medförda matsäcken!

På återvägen neråt kan man fortsätta c:a 300 meter i rakt sydlig riktning och kommer då till ett ställe med oerhört stora stenar i de underligaste formationer, t. ex. en av naturen uppstaplad stenmur, där "murstenarna" är ett par meter långa och en meter höga och ligger fyra stycken ovanpå varandra. Inunder muren är en grotta, som rymmer ett par personer. Vad allt kunde inte urtidsjättarna ställa till!



Som avslutning på utfärden kan man ju gå och studera vad som finns kvar av den gamla fäboden Umsi, som sover sin törnrosasömn i stenhjättarnas hägn. Här är knappast mer än stengrunderna kvar av bebyggelsen, men ett eldhus härifrån kan man beskåda på Skansen i Stockholm. Och den rika växtligheten under granarna, "sjonä" (kruståteln), liljekonvaljerna, skogsviolerna, vittnar om att här inte alltid bara varit skogsmark.

*Bos Järk*