

Rättelser och tillägg

till artikeln ”Inför ett 150-årsminne” i Sool-Öen 1977.

Att samtliga nybyggarfamiljer i Nyby kom från Sollerön har aldrig ifrågasatts — tyvärr. Inte ens i ovan rubricerade artikel, där det dock anges att för två av familjerna saknas uppgifter varifrån i Sollerön de kom.

Tack vare solleröborna Karl Nilsson och Håll Albert Jönsson, som gett mig muntliga respektive skriftliga upplysningar, och Kurth Pettersson i Falun, som i därvarande arkiv forskat i ämnet, är det emellertid nu möjligt att tillrättalägga felaktigheterna.

Det gäller familjerna *Hård Lars Matsson* och *Spar Hans Jonsson*, se *sidan 21* i artikeln. Beträffande det sistnämnda gårdsnamnet, Spar, skall det först och främst sägas ifrån att det *skall vara två ’’r’’, alltså Sparr*.

Efter ändring av födelseår — i ett fall — och tillägg i övrigt blir personuppgifterna för de båda familjerna sålunda:

Hård Lars Matsson, f 1777, d 1842.

H Karin Persdotter, f 1771, d 1851.

Enligt de dokument Kurth Pettersson granskat var den medföljande Märit (Marit), f 1813 12/2, icke parets dotter.

Familjen kom från Kumbelnäs i Våmhus.

Sparr Hans Jonsson, f 1770.

H Anna Matsdotter, f 1775 20/11, d 1860 9/9.

Barn: Brita, f 1800 23/6. Följde icke med till Jämtland.

Jan, f 1807 19/10, d 1808 20/7.

Mats, f 1810 10/11.

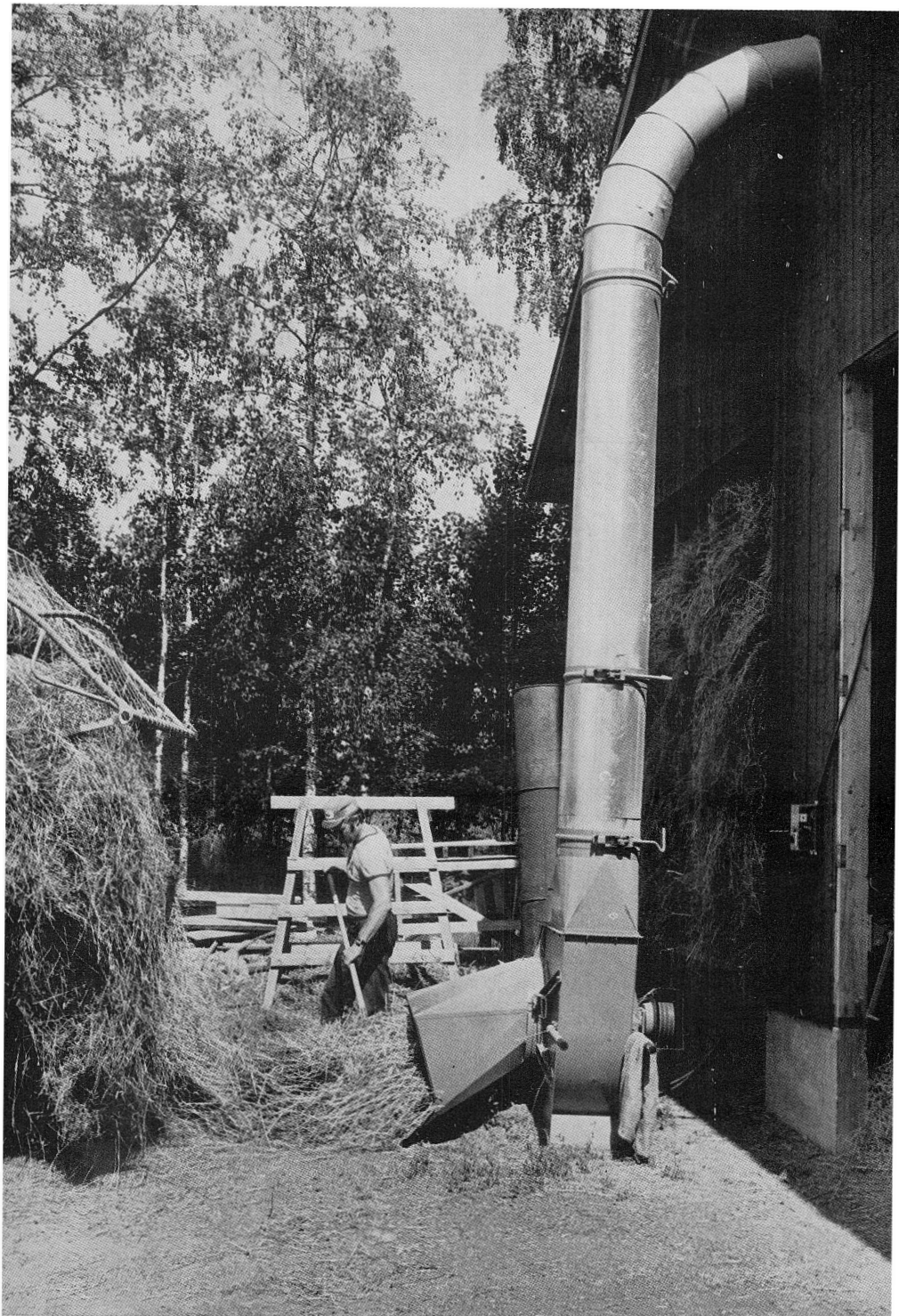
Anders, f 1814 4/10.

Även denna familj kom från Kumbelnäs i Våmhus.

Jag vill till Karl Nilsson och Håll Albert Jönsson framföra ett hjärtligt tack för värdefulla uppgifter. Ett hjärtligt tack även till Kurth Pettersson för värdefull forskning, vilket gjort det möjligt att framlägga historiska fakta.

Jag vill också tacka 92-årige Olof Ottersgård från Norra Lit. Han har berättat för mig att han som yngling hörde nybyggardottern Anna Persdotter-Berglund berätta om *färden till Jämtland 1827*. Hon var sju år då färden anträdde och hade fått nya skor med sträng tillsägelse av sina föräldrar, Bus Per Larsson och dennes hustru Karin Olsdotter, att inte ta på dem förrän de var framme. För henne blev därför vägen längre än för de andra kanske. Så en kväll ansåg hon, att längre kunde de inte komma. Hon hörde att platsen kallades Sveg. Hon tog på sig de nya skorna och gick sedan och stoltserade, vilket emellertid renderade henne smisk på stjärten. Detta var för henne så förnedrande, att hon aldrig glömde det, och orten Sveg förknippade hon alltid med den händelsen.

Detta omkullkastar resonemanget om att de följde kusten. Tänkbart är det ju mycket troligt förresten, att de två ovan omskrivna familjerna anslöt i Våmhus, och att färden sedan följde basvägarna längs Våmån och vidare norrut till Sveg via Lillhärdal.



Arne vid höfläkten

Foto: Lars-Erik Klocka.



Mönstring för mjölkhantering i Rossberg.

Bos Anna blåser i hornet, Flint Anna kärnar smör, Glad Anna rör i »misu«-grytan och Bond Emma gör ost.



Höskörd i början av 1900-talet.



Markus Stina klipper fåren.



Näsja Anders och Johanna skär säd i Björka.