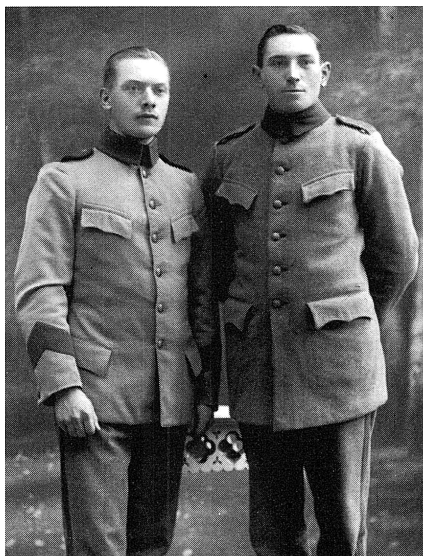


Vadmalsstampen i Ryssa.

Vadmal är det textila material som tidigare var oundgängligt för allmogen i synnerhet till arbetskläder. Det är vindtätt, vattenavvisande och hållbart. Det fanns förr ett talesätt som sade, att det ”hjälp till människor att överleva i det fuktiga och kalla nordiska klimatet”. Vadmal kunde stå emot en hel dags arbete utomhus i vått och kallt väder utan att man blev för våt eller frusen. Det är ett tyg som är vävt av ullgarn och som sedan stampats (valkats) och som uppfyllde de krav och fordringar som man under hundratals år har ställt på ett hållbart och nästan outslitligt material. Svenska armén klädde sina soldater i vadmal under långa tider.



Tidigare var det stor åtgång på vadmal till svenska arméns uniformer. Till uniformerna hörde de trekantiga hattarna, även de av vadmalstyg. Här poserar två solleröbeväringar i vadmaluniformer, dock utan hattar. Fr.v. Valter Sundström och Masanders Albert Larsson.

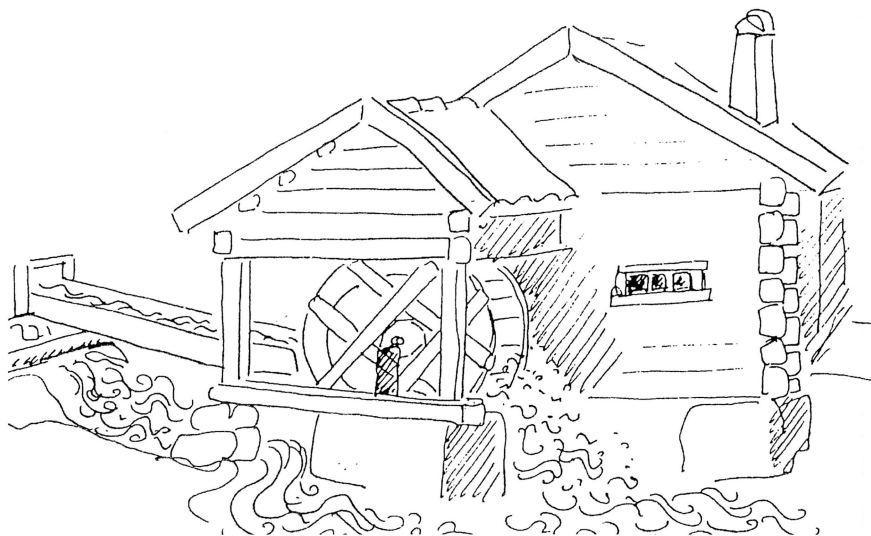
Ryssa, som i gamla tider fungerade som fåbod, fick sin första bofasta befolkning i slutet av 1800-talet. De första som blev fast bosatta i Ryssa var Jöns Björkvist (f. 1859) och hans hustru Brav Meit Andersdotter. Jöns växte upp i Bengtsarvet i Amusgården och var son till den kände sockenspelmannen Amus Olof Jönsson, som deltog i Zorns första spelmansstämma i Gesunda 1906 och som bl.a. komponerat en fin brudmarsch som är populär än i våra dagar och som spelas ofta numera. Brodern Mats övertog gården i Bengtsarvet och detta var en av anledningarna till att Jöns gifte sig och flyttade till Ryssa.



Jöns Björkvist och hustrun Mejt - de första bosättarna i Ryssa.

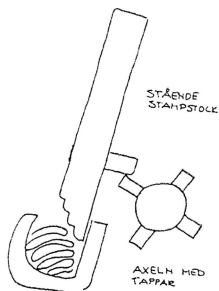
Jöns Björkvist beskrivs som en kunnig och energisk arbetskarl, utrustad med en arbetsvilja och företagsamhet som gjorde att han tog sig an otaliga arbetsuppgifter. Som byggmästare ansvarade han för ordenshusbygget på Sollerön som påbörjades 1903. I Ryssa byggde han bostadshus, bagarstuga, uthus och även en smedja som dock ödelades vid en brand. Jöns utförde många arbeten i byn och var en betrodd och respekterad karl. Till hans 75-årsdag diktade Anders Brodin en visa till honom som slutade: ”.....um ann få livå å tidi få go, så djär ann nug a krippum jänn flygmasin o”. Nere vid Ryssån, strax söder om gården byggde han en vadmalsstamp. Sedermera byggde han också en klingsåg hemma på gården.

Karin Söderberg - dotterdotter till Jöns Björkvist - berättar att vadmalstampen var byggd av resvirke. Den var således ej timrad. Inne i byggnaden hade morfadern gjutit två hoar för vadmalstämningen. Hoarnas bakre kant var rak medan den främre kanten var rundad. Det fanns två stående kluvor eller stampstockar, vars nedre ändar var trappstegssågade i profil och som var vända ner i de gjutna hoarna. Exteriören dominerades av ett skovelhjul på en axel som gick in i huset. På denna axel fanns knaggar som lyfte stampstockarna. Dessa hade på baksidan en tapp som påverkades av axelknaggarna. Stampstockarna föll ner i hoarna när axeltapparna släppte stocken. Hennes morfar hade grävt en kanal från Ryssån som ledde vattnet fram till skovelhjulet, som troligen var av underfallstyp.

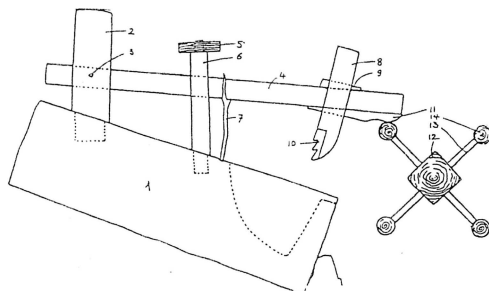


Schematisk bild av en vattendriven vadmalstamp (denna är dock timrad).

Karin minns att det skulle vara varmt såpvatten i hoarna. Troligen värmdes morfadern vatten i en större kittel inne i eller utanför huset. Det var ganska noga med vattnet, det fick inte vara för kallt, helst ljummet men inte för hett. Det måste bytas emellanåt när det svalnade. Hur lång tid det tog att stampa ullvävar minns hon inte. Folk lämnade in ullväv till stämning. Det var dock skillnad på kvalitén, det hemspunna var bäst men det förekom också att folk lämnade in lumpgarn och detta var sämre att stampa. Karin minns att morfadern måste ha noggrann passning på vadmalstampen när den var i arbete. Ibland vände han på tyget i hoarna, troligen för att få en jämnare bearbetning av materialet. Ibland fick hon hjälpa morfadern med väven när det veckades och då kunde hon tjäna någon 25-öring.



Skiss av en stående stampstock med tyget i karet.



Skiss av mindre vanlig modell med liggande stampstock

Jöns Björkvist byggde denna vadmalstamp i slutet av 1800-talet. Ryssa Elbolag förvärvade rätten till vattenkraften i Ryssån omkring 1913 och började sedan bygga en damm vid Budsel varifrån vattnet leddes till kraftverket. Därmed leddes vattnet förbi intaget till vadmalstampen, nivån sänktes och Jöns kunde inte utnyttja vattnet som drivkraft. Han rev då stampbyggnaden och byggde upp en ny byggnad hemma på gården och inredde med attiraljer för vadmalstampning i denna. Han placerade denna byggnad vid norra delen av tomten och inte långt från Svarvmäs Johan Jönssons butik. Han skaffade en elektrisk motor som drev stampmaskineriet. Jöns drev denna vadmalstamp på gården åtminstone fram till tiden omkring år 1940. Numera har byggnaden rivits.

Tydligen var stampningstiden varierande och beroende på tjockleken på tyget. Under bearbetningen av materialet krympte detta i olika grader beroende på tjocklek och kvalitet. Det var viktigt att hoarna var fyllda med tyger. Stampstockarna kunde annars deformera hoarnas botten. Enigt vissa instruktioner var den idealiska vattentemperaturen omkring + 40 - 45 gr. C. Vattnet förångades något och ullen drog åt sig fukten och fibrerna svällde och underlättade proceduren. Hoarnas utformning, vattnet och tygets veckade inläggning gjorde att tyget sakta försköts i hon från bakkanten och mot framkanten. Genom att ta upp tyget och vika om det, förhindrades att det trasslade till sig. Proceduren krävde alltså en ständigt återkommande tillsyn.

Det fanns även vadmalstampar av annan typ med två liggande stockar som i bakre ändan var rörligt infästade. I främre ändan fanns ett par stampstockar av mindre modell. Vattenhjulaxeln med knaggarna påverkade de liggande stockarna med stampstockarna som lyftes till en upp- och nedgående rörelse. I Sverige finns ett fåtal vadmalstampar kvar. Några är restaurerade på sina ursprungliga platser men en del är förfallna. Det finns också stampar som är flyttade till hembygdsgårdar och museer och ligger således inte vid vattendrag där kraften tidigare togs. Jöns Björkvist åtog sig således vadmalstampning åtminstone fram till tiden för andra



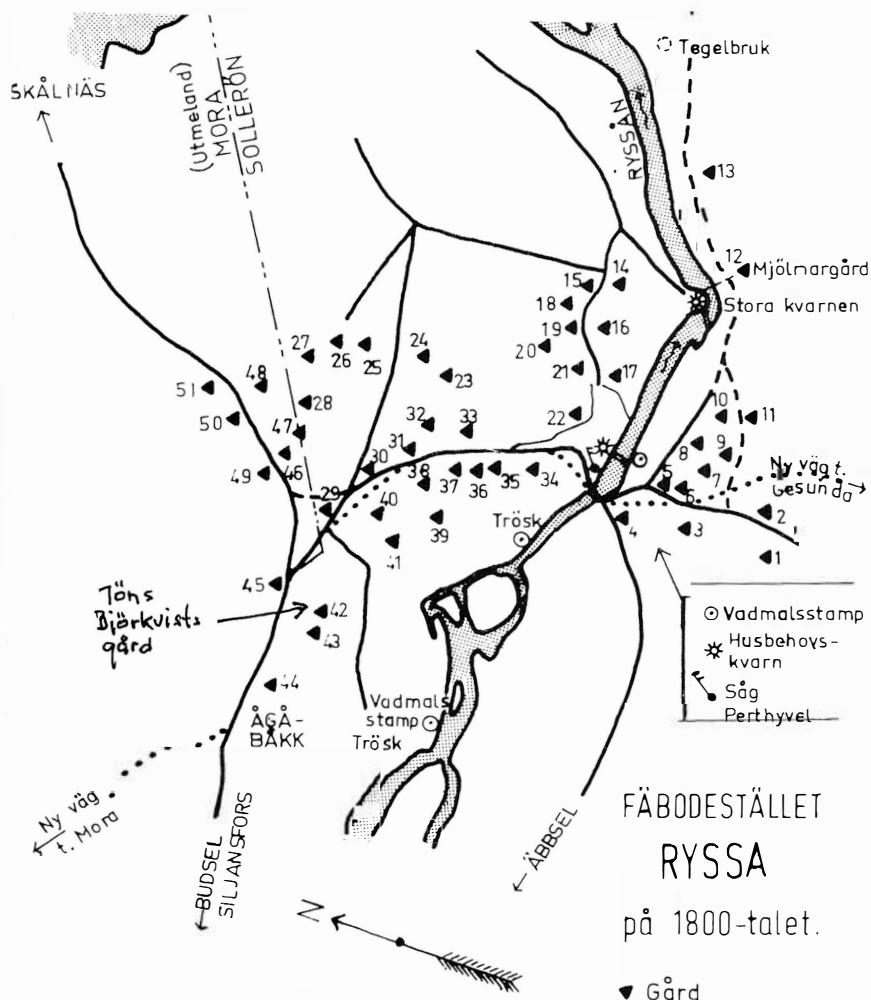
Björkvistgården i Ryssa. Jöns och Mejt poserar framför farstun tillsammans med några familjemedlemmar. Bagarstugan i fonden användes även som bostad. Efter det att Ryssån dämts upp för kraftverket, flyttade Jöns stampen hem till gården och den placerades då ungefär vid den plats fotografen stod när bilden togs.

världskrigets utbrott. Många skogsarbetare i trakten har nyttjat hans goda kunskaper om vadmal. Enligt uppgift fanns en äldre vadmalstamp i Ryssa nedom Forsgården och på åns södra sida. Denna stamp lades dock ner före förra sekelskiftet. Den spolades bort vid den stora vårfloden 1916 liksom den gamla kvarnen på andra sidan ån. Vårfloden detta år anställde stor förödelse eftersom även övre kraftverksdammen demolerades. När Jöns Björkvist avled 1951 vid 92 års ålder var han Solleröns äldste församlingsbo.

Numera har nyare textilmaterial översvämmat klädmarknaden och vadmalen har försvunnit och är närmast ett museiföremål. Många känner numera inte till att Ryssa by i gamla tider var ett slags centrum för Solleröns vadmalstampning. Jöns Björkvist pionjärgärning på området är värt att dokumentera för att ej falla i glömska.

Vattenkraften i Ryssån togs till vara i äldre tider för alla möjliga ändamål. Den drev tröskverk, skvaltkvarn, såg med pärthyvel och även vadmalstampar. På senare tid har vattenkraften enbart alstrat elektrisk kraft. Även Mångån utnyttjades på liknande sätt med undantag för elverk, men skvaltkvarnarna dominerade där. Ursprungligen lär ha funnits 13 skvaltor mellan Siljan och Mångsjön.

Helmer Nilsson



Skiss över fäboden Ryssa på 1850-talet. Björkqvists vadmalstamp fanns på norra sidan av Ryssån, på plats som senare dränktes vid dambygget. Stampen nedom bron sköjdes bort av vårfloden 1916. Björkqvists gård markerad med nr 42.