

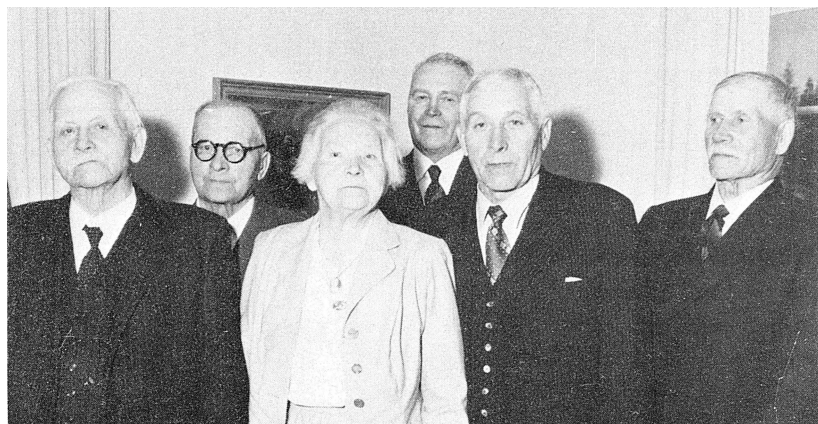
Utflyttningen till södra Dalarna på 90-talet

Från Sollerön har utflyttning skett åt skilda håll under förra seklet. Till Jämtland flyttade omkr 60 personer 1827. Nord-Amerika var resmålet efter det svåra nödåret 1867, och på nittiotalet blev socknarna i södra Dalarna många Sollerö-bors nya hembygd.

Vid de första flyttningarna var det bygdens eget folk, som köpte eller genom auktioner förvärvade de utflyttades egendom. På 90-talet däremot hölls inga auktioner, utan lösöret medfördes till det nya hemmet, om det inte var för avlägset, och fastigheten med byggnader och skog kom i bolagshänder.

Genom sin förvaltare Oscar Schollin och hans medhjälpare på ön tycks Korsnäs bolag haft lätt att komma till tals med sollbyggarna. I ett brev till min farfar daterat den 7 september 1892 och på Korsnäs bolags brevpapper skriver Schollin:

”se på hur dessa egendomar kunna fås för långt billigare pris därute, låt det vara att skogsmarken är mindre än häruppe men skogsmarken är icke efter avverkningarna af beskaffenhet, att jordbrukarna kan därpå föda sig och familj, det är den odlade och förmånligt belägna samt fruktbara åkern som med nöje och framtidshopp kan bearbetas av jordbrukarfamiljer. Förr då jordbrukare därnere i Tunna, Husby, Gustafs och Schedvi med flera socknar lärde och vande sina barn att vara flitiga och goda jordbrukare fanns det icke människor av friskare och bättre utseende, och välmågan stod högt hos detta förnöjsamma folk. Nu däremot går deras söner till städerna och

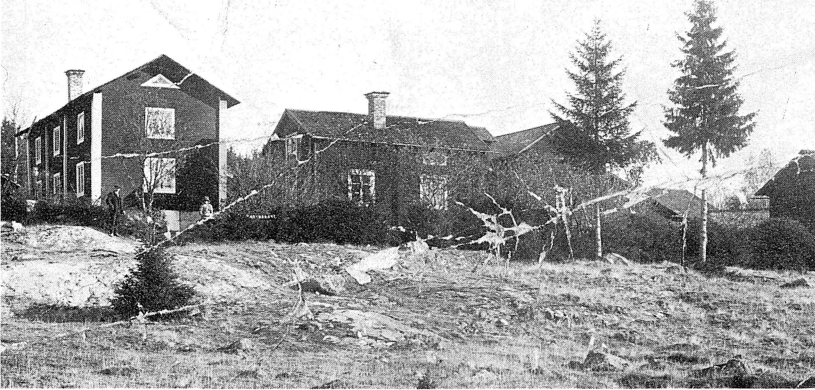


Syskonen Larsson i "Länsmans". Jöns, bonde, Anders, Rörfirma i Borlänge, Margit, församlingssystem i Gnesta, Jöns Nilsson, dubbelkusin till de övriga, kommunalman, Hjalmar, globetrotter, Isak, bonde. Foto Per Danielsson.

sågverken, likaså deras döttrar fostras upp med att göra ingenting, följderna blir att föräldrarna nödgas sälja sina hemman då fångarna vilja arbeta på jorden. Annat är det med Övre Dalarnas och synnerligast med Sollerö-folket som måste arbeta dubbelt för sin tillvaro än vad som behöves vid en egendom därnere. Där kunna dessa arbetsvana reda sig bra, slippa slita ont i onödan."

Att Sollerö-borna fick arbeta hårt för sin tillvaro säger sig självt, särskilt före flottbrons tillkomst, när isen varken bar eller brast, och många drunkningsolyckor inträffade vid överfarten till fastlandet. Fäbodarna och betet måste utnyttjas för att fodret skulle räcka året om.

Bland dem som flyttade var min farmors två bröder, Buspers Lars och Olof Nilsson, vilkas föräldrar "tjänat fosterfolk" hos häradsdomaren Buspers Lars Andersson i den sk Nämkgården i Bengtsarvet. Lars bodde i Nämkgården, som är helt borta, Olof byggde den gård som vi nu benämner Håkanssonsgården. Lars och Olof gifte sig med två syster, Margeta och Anna från Bölgården i Häradsarvet, numera Israelssons. På Bölgårdens ägor i Gesunda byggde Lars och Margeta den gård vi kallar Vassgården. Bölgårdens söner Anders och Mats, som var gifta med Bond Mejt och Masanders Mejt, flyttade till Gustafs. Nu fick bola-

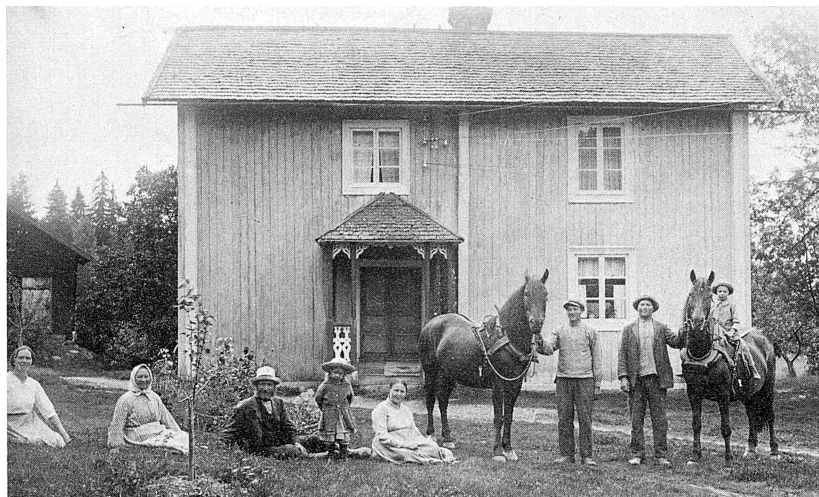


”Länsmans”. Lars Nilssons och Böhl Margetas gård.

get hand om både Nämkgårdarna och Bölgården. Även Krånglarsgården i Bodarna, där Lars och Olofs mor en gång växt upp, såldes och dess invånare flyttade till Kyna i Torsång. Hon var fö barnbarn till Krång Lars Ersson, kyrkans finsnickare.

Lars och Olof från Bengtsarvet flyttade till byn Kårtylla i Torsång. Lars köpte Länsmansgården, och Olof blev ägare till Lindströmsgården i byn. Gårdarna kallas så än i dag och ägs fortfarande av ättlingar till Solleröfolket. Båda gårdarna ligger vackert på en höjd i skogskanten med fina åkerskiften och med Kårtyllasjöarna och Dalälven nedanför. I Borlänge Tidning 1976 är ett helt uppslag ägnat åt Kårtylla och dess invånare, som till stor del har sina rotträdar på Sollerön. Vi citerar ur en artikel i tidningen:

”Det var till Länsmans i Kårtylla, som Lars Nilsson från Sollerön kom. Därmed tillfördes byn blod från folk med seghet utöver det vanliga — det är inte ovanligt med 100-åringar i den släkten. År 1892 blev det påspädning av det kraftfulla blodet, då Lars bror Olof Nilsson kom från Sollerön och köpte gården Lindströms uppe i skogskanten mot öster. — De gamla visste minsann, hur man bör placera



"Lindströms". Olof Nilssons och Böhl Annas gård.

gårdsbyggnader: utanför åkerjorden. En kunskap, som fallit ömkligt i glömska hos kommunala planerare, som kastar ut stora bostadsområden på god åkerjord.

Lars i Länsmans hade en son Jöns, som gifte sig till grannens, Olhans. Jöns Larsson var 102 år, när han dog (han sam över älven och tog simborgarmärket, när han var över 90), och hans sex syskon blev 80—90 år. Olof Nilsson i Lindströms hade också en son Jöns, som var kommunalman och kyrkvärd under många år. Deras dotter, Mait Sjödén, är Sveriges enda kvinnliga häradsskrivare, verksam i Ludvika.”

När jag hälsade på i den vackra och välskötta Lindströms, pratades sollmälet där precis som hemma. Jöns var också gift med en sollerö-kvinna, Amusull Anna från Gruddbo. Jöns’ farmor Krånglars Anna, som var 71 år vid flyttningen och dog 1906, hade bott där hela tiden och aldrig återsett sin barndomsö.

Ättlingar till dessa sollbyggare återfinns inom de mest skilda yrkan och är geografiskt mycket spridda. Mest namnkunnig och vittberest är

kanske Hjalmar Nilsson, som under sitt arbete i byggnadsbranschen besökt alla världsdelar och behärskade många språk, bl a franska och spanska. Som pensionär bosatte han sig i Skåne för att ha nära till Kontinenten. Därifrån fick han utlopp för sin reslust genom att medfölja långtradare som tolk och medhjälpare. En sentida vikingaättling!

Nu nittio år efter denna utflyttning tycker vi kanske, att avståndet till södra Dalarna var en kort sträcka, men den tidens dåliga kommunikationer förstärkte avståndet, och det var även då ett stort företag att lämna sitt gamla hem för gott och rota sig i en ny trakt och i nya förhållanden.

Är det en slump — eller vad? — att två unga människor, Gunilla från Kärtylla och Lars Håkansson, mötts ute i världen och förenat sina öden utan att ha en aning om att de båda hade sina rotträdar från samma gård — den gamla Nämkgården i Bengtsarvet?

Svarf Elsie Jönsson