

# Typundersökningen på Sollerön

## *Ett 50-årsminne*

”Dalfolket — vilken enhetlighet i typ för 1800-talets hastigt genomresande, romantiska herremän — av urnordiska kämpagestalter, trotsiga blå ögon och hår som lågor av guld! Vilken mängd mer eller mindre lätt igenkännbara särtyper för den lugnt iakttagande dalkarlen! Och dock — dessa granna urgermaner resp egenartade sockentyper äro konstigt nog — någonting för forskningen alldeles obekant. Snart kan det bli för sent, ty tiden ilar snabbt nu för tiden även i detta hänseende. Omflyttningarna socknarna emellan ökas hastigt år från år och så småningom försvinna de gamla sockentyperna.”

Så skrev etnologen Bertil Lundman i förordet till den ras- och typundersökning han på eget initiativ påbörjade 1932. Han fick ett stipendium från Dalarnas hembygdsförbund på 200 kronor och från Rasbiologiska Institutet fick han låna undersökningsinstrument. Lundman beslöt att utforska de två socknarna som han trodde i rasligt hänseende bäst bevarat sin ursprungsprägel, Boda och Älvdalen. Det som från början var tänkt som en mindre undersökning av två socknar svälde ut och omfattade till slut nära tjugo socknar. Över femtusen personer mättes, undersöktes och katalogiserades. Mängder av fotografier togs på folk med för bygden typiska drag.

Ett aktningsvärt arbete lades ned av Bertil Lundman. Nu så här långt efteråt står man kanske litet undrande inför läsningen av verket, som på sin tid omfattades med mycket välvilja både från kommunala och andra ledande myndighetspersoner. Han imponerades bl a mycket av moralfolket ”som är bland de fysiskt kraftigaste stammar jag sett i vårt

land.” Rättviksborna fick minst lika bra betyg: ”Otvivelaktigt hyser Rättvik med Boda Dalarnas fysiskt förnämligaste folk.” Han konstaterade också att karaktäristiskt för Järna var att socknens kraftiga karlar ofta hade en s k boxarhaka, ”(”Harry Persson-haka”).

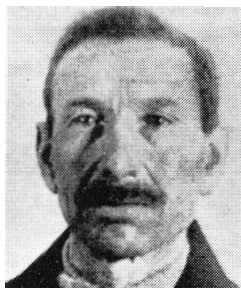
1935, alltså för precis femtio år sedan hade turen kommit till Sollerön. Lundman hade sitt kontor och sin mottagning i Kooperativas övre våning som då var pensionat under namnet Björkliden. Men han uppsökte även folk ute i byarna och passade också på att kontakta folk som hade ärenden framme på kyrkbacken. Inga andra än infödda solleröbor fick komma med i undersökningen. Lundman mätte kroppslängden, huvudets längd och bredd, ansiktsbredden med hjälp av en krumcirkel, vidare näsformen och näsvinkeln samt antecknade hår- och ögonfärg.

För att täcka omkostnaderna utfärdade han mot en avgift av tio kronor ett skriftligt utlåtande om personens karaktär och framtida utsikter. Det finns ju många olika sätt att försöka se in i framtiden, genom handstilen eller grafologin som det heter, spå i händer o s v. Lundman använde sig av metoden att mäta huvudet och få fram ett s k huvudindex. Numera är väl den metoden både bortglömd och utkonkurrerad av veckotidningarnas stjärntydare. En del solleröbor tog chansen att få veta vilka dolda möjligheter som fanns. Så fick den nu så välbeställda handlanden Lars Trapp veta att han som förvaltare skulle gå en säker framtid till mötes, en sak som väl ingen behöver betvivla. Anton Stunis fick rådet att ägna sina kommande dagar åt flyget. Med sitt tekniska kunnande och intresse kanske han hade blivit en ny Ahrenberg om han hade följt rådet. Men Anton har ju liksom Trapp Lars klarat sig ändå. En del tog också med sig sina förhoppningsfulla teckningar för att ta reda på om det var någonting att kosta på och i så fall inom vilket område. Sammanlagt undersöktes på Sollerön 310 personer, 175 män och 135 kvinnor.

*Karl Nilsson*

I fortsättningen följer nu Bertil Lundmans redovisning om undersökningen på Sollerön. Det första stycket är från 1934.

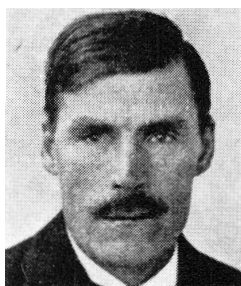
Efter undersökningen i Våmhus gjordes ett besök på Sollerön, som någon gång senare skall redogöras för. Solleröborna, av ungefär morabornas längd eller något längre, verka vara betydligt ljusare, ha något



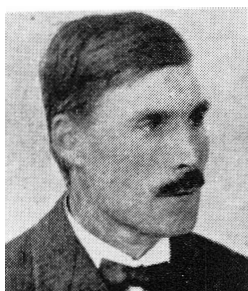
*Fig 13*



*Fig 14*



*Fig 15*



*Fig 16*



*Fig 17*



*Fig 18*

*13—20: Soll (13, 14 orientalisk typ).*

*Fig 13—14, Hinders Olof Andersson, 15—16 Anders Fält,  
17—18 Dunder Carl Ohlsson*



*Fig 19*



*Fig 20*



*Fig 19 a*



*Fig 20 b*

*Fig 19—20 Bond Karl Andersson, 19 a—20 a Trapp Anders Jönsson.*

smalare ansikten än befolkningen längre mot norr, kanske ungefär som den i Oxberg. Egendomligt verkar en på Soll ej så sällan sedd typ — med brett ansikte i förening med alldeles rak ("grekisk") profil, annars mycket sällsynt i vårt land och av mig veterligen knappast sedd annat än i Garsås i Mora. Dock skildras rättviksborna av Grafström och Forsell i "Ett år i Sverige" med "rak profil med brett ansikte."

I förra årsboken omnämndes ett kort besök jag gjort på ön 1933. Den karaktäristik jag då lämnade av befolkningen visade sig vid årets mer ingående undersökning i huvudsak vara riktig. Ansiktena äro dock ej fullt så smala som där förmodades och den "ej sällan förekommande typen med brett ansikte men grekisk profil" förekommer föga utanför en eller ett par kommunalt ledande släkter. En vanlig felkälla vid hastigt besök.

Nu till närmare beskrivning av folket. Detta hör man ofta anses vara särskilt enhetligt. Det är knappast riktigt. Snarare är det här ungefär som överallt: Det finns gott om växlande typer även om här, liksom annorstädes, någon eller några äro särskilt vanliga och det alltså i viss mån, om än något grumligt, framträder en bygdetyp något olik grannbygdernas. Denna, vilken som vanligt och naturligt är, mest förekommer i byarna närmast kring kyrkan, kan beskrivas sålunda:

Av medellängd, kraftig och väl vuxen. Långskallig och med medelbrett kraftigt utformat ansikte, rak näsa och kraftig haka. Gråa ögon och mörkbrunt hår. (Mörka ögon överhuvud mycket sällsynta i socknen.) Av denna typ finns det framför allt en hel del ståtliga män, liksom Soll överhuvud är känt bland grannsocknens flickor för sina vackra pojkar! De något mer avlägset belägna byarna hade ofta trots relativ närhet till kyrkan även de en var sin något litet avvikande bytyp. I Bengtsarvet funnos många ståtliga nordiska typer, under det Utanmyra tycktes ha en del östbaltiskt blod och i Bråmåbo ävensom delvis i de sydligaste delarna av Gruddbo och Bodarna folket verkade något mer oenhetligt.

Allt som allt är på Soll nordrasen (av övervägande centralsvensk typ), starkt företrädd, cromagnon åtskilligt mindre (utpräglade typer av den senare ytterst sällsynta) och av orientalisk och östbaltisk ras förmärkes endast spår.

För Soll-undersökningen står jag i synnerligen stor tacksamhetsskuld till Karl Lärka, som ej blott tagit de präktiga typerna utan även här, på

sin gamla fäderneö, om möjligt än mer entusiastiskt än annars med råd och dåd underlättat mitt arbete. Dessutom erhöll jag god hjälp från flera andra sockenbor. Inalles undersöktes över 300 personer på Soll, kvinnorna dock ej mer än i Orsa och Djura.

Undersökningsprotokoll:

Fullvuxna mäns medellängd 172,5 cm.

Huvudindex 77,0. Ansiktsindex 90,0.

Högsta resp, lägsta värde: (endast män.)

Kroppslängd 149—184. Huvudindex 71—83. Ansiktsindex 73—102.

Ögonfärg %	mörk	mörkmelerad	ljusmel	ljus	bjärt	ljus	ljusblå
män	2	6,5	13	74	4		0,5
kvinnor	4,5	7	15	68	4,5		1

Hårfärg % män och kvinnor:

röd ljusst cendré mörkt do gult rödbr. gult ljusbrunt mellanbrunt

0	13	18	0,2	5	3	33,2
---	----	----	-----	---	---	------

mörkbrunt svartbrunt svart

16	10,5	0,3
----	------	-----

Näsform %: starkt konkav svagt konkav rak svagt konvex

män	4	16	68	12
-----	---	----	----	----

kvinnor	13	37	50	0
---------	----	----	----	---

Anm

Huvudlängden  
Huvudbredden

x100 kallas huvudindex

Ansiktshöjden  
Ansiktsbredden

x 100 = ansiktsindex