



Sturlafvasgården

Sturlafvasgården

Solleröns vackert belägna hembygdsgård hör ju inte till de större, men den rymmer en del förnämliga samlingar och värdefulla byggnader. Som den förnämligaste av dessa torde man väl få räkna den vackra och stilrena Stor-Lafvasstugan. Denna stuga och de första ägarna har sin egen historia som jag här skall försöka återge så gott det sig göra låter efter vad de gamla berättat. Stugan stod förr i västra Utanmyra innan den flyttades till hembygdsgården 1958. Stor-Lafvasgården var troligen det största hemmanet på Sollerön, 2207 red. bandland och med väldiga skogsområden.

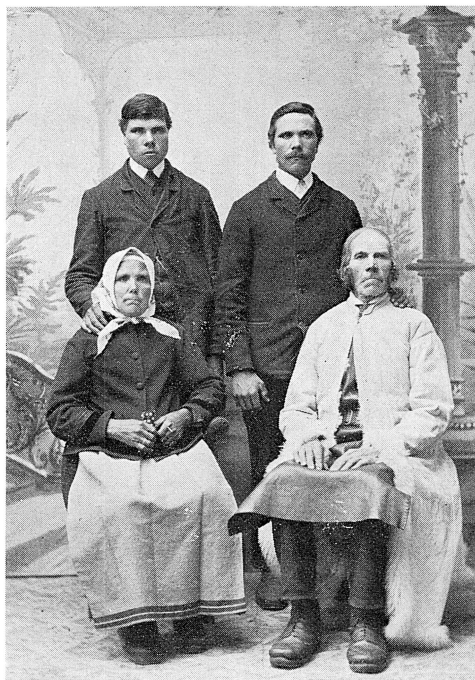
Det är därför märkligt att 1869 sålde Storlafvasfolket rubb och stubb och hela familjen reste till Amerika. Jorden var vida spridd, en del på fastlandet, styckades och såldes på auktion. Endast de när-

maste tegarna sparades för att säljas tillsammans med själva gården. Denna försäljning återverkade även på det historiska laga skiftet som ännu ej är avslutat, det fanns nämligen ingen litter som hade så många delägare. Min farfar, som var sexton år när gården såldes och hela familjen for till Amerika, berättade att försäljningssumman blev tiotusen riksdaler, en fantastisk summa på den tiden. Mor i gården var kassör, när allt var sålt mot kontant betalning räckte hon fram en påse (lidukupp) med orden: ”Ja jän sjå ir nu, jän ligg elä Sturlafvasgård.” (Här ser ni nu, här ligger hela Storlafvasgården).

De som reste var Lafvas Anders Nilsson f. 1814, hustrun Anna Olsdotter f. 1820, sonen Lafvas Olof Andersson-Hallin f. 1847, hans sex år yngre hustru Johanna Charlotta, f. von Knorring, deras treåriga dotter Anna och ettåriga sonen Anders Bernhard, samt barnen Anna 8 år och sonen Nils 4 år.

Visst var det väl märkligt att den familj som hade det största hemmanet och ansågs välbärgade, att de skulle sälja och emigrera. Ett problem var väl vem som skulle kunna skaka fram så mycket pengar att han skulle kunna köpa själva gården. Jo det fanns en, den legendariske soldaten Lars Sund i Gruddbo, han hade sin lilla gård där det på senare tid byggts ett pensionat. Lars Sund, som i dagligt tal kallades Gambäl Sund, var bland annat känd för sin förmåga att springa både fort och långt. En historia som ännu lever kvar är när han åt en skogschef i Limån skulle hämta ett par jakthundar vid Johannesholm. När de kom fram var hundarna så slut att de dog, dom hade inte fått stanna till på hela vägen.

Hur hade Sund kommit över så mycket pengar att han kunde ropa in Storlafvasgården och ändå lär ha fått pengar över? Om historien är sann eller inte kan väl ingen bevisa, men mycket tyder på att det är sanning. Soldaten Sund tjänstgjorde på ett fängelse i Stockholm, där blev han bekant med en långtidsfånge som berättade i förtroende att han hade en anseelig summa pengar nergrävda i en trädgård i Mälstrarakten. På en permission lyckades Sund leta rätt på stället. På gården fanns emellertid en stor folkilsken hund som inte gav någon främmande någon möjlighet att komma i närheten. Men Sund tog plats som dräng på gården, lyckades bli god vän med hunden så småningom. Han lyckades hitta gömstället med pengarna, slutade sin plats och knallade hem till Sollerön och Gruddbo igen. Det berätt-



Lars Sund med hustrun Margareta Persdotter och sönerna Anders t. v. och Lars, den senare utvandrade till USA.

tas också att på fängelset satt som fånge en solleröbo, ”Knipen”, som också fått vetskap om den nergrävda skatten. Han och Sund hade sedan kommit överens om att gemensamt försöka hitta och dela pengarna. Men Sund tog så att säga saken i egna händer och Knipen fick ingenting med. Knipen var efter sin återkomst från fängelset i hela sitt återstående liv osams med Sund utan att vilja yppa orsaken.

Lars Sund hade fyra barn, sonen Anders övertog gården och antog namnet Sundin. Han var säkerligen till formatet den störste man som funnits på Sollerön.

I Storlafvasgården finns väldigt vackra målningar, men även deras tillkomst har sin historia. Storlafvasfolket var mycket religiösa, därom vittnade även en massa gamla brev från baptistföreningar på många håll. Breven som fanns gömda i stugan var dock så illa åt-

gångna av rättor att dom var svårlästa. De vackra målningarna i stugan är utförda av den kände rosmålaren Gunnars Jon Jonsson från Nusnäs. Baptisthövdingen Näs Per från Stackmora i Orsa följde honom och gjorde grovarbetet. På den tiden var det strängt förbjudet för frireligiösa att ordna möten eller att samlas till gudstjänster. Då kom man på idén att man samlades om kvällarna för att under sakkunnig hjälp måla stugan, medan man under Näs Pers ledning samtidigt höll andaktsstunder.

På sollerödialekt hette gården Stur-Lafvasgard. Stur är detsamma som stor, och gard detsamma som gård. I Utanmyra fanns två Lafvasgårdar, ej besläktade. Folk var behändiga förr i tiden och för att lättare kunna skilja folk och gård åt, så fick den ena av naturliga skäl heta Sturlafvasgard. I norra Utanmyra fanns det två grannar som båda hette Bondpers Per Persson utan att vara släkt. I kyrkbooken skiljde de dem genom södra och norra Bondpers Per Persson. Det ansåg man vara tidsödande därför fick den ena heta Stur Per och den andre Lill Per, och så heta gårdarna än i dag. Ja så löste man en del problem förr utan vare sig kommunal eller annan inblandning.

Hur gick det nu för Sturlafvasfolket som emigrerade till Minneapolis i Amerika 1859? Jo, det lär ha gått mycket bra för dem, de hade det ju gott ställt ekonomiskt, därför behövde de inte som de flesta emigranter ta vad arbete som bjöds för att komma i gång. Lafvas Olof Andersson-Hallin tycks ha haft särskilda förutsättningar, inom några få år blev han vad som i Sverige motsvarar borgmästare och kom in i staden Minneapolis förvaltning. Han har inte heller helt släppt förbindelserna med Sollerön och Utanmyra. Jag har framför mig ett brev som han skrivit till sin gode vän Svarv Jöns Jönsson. Det är genomgående hur han lovprisar Amerika som för honom tycks ha blivit det förlovade landet. Brevet är skrivet på staten Minnesotas papper med en del fina stämplor och administrationens byggnader på. Han berättar bl. a. om solleröbor som varit och hälsat på honom: "Lafvas Nils och Resar Anders var hit för ett par veckor sedan, du har nog aldrig sett några som varit så fint klädda i Sverige som de voro, ett par präktiga pojkar just passande att hava liv i Amerika. Hoppas du skriver mera och försmå inte din gamla vän och broder Olof Hallin. Hälsa till Dunderfolk och Busfolk och till Ammaby i

"Sturlafvasgården"

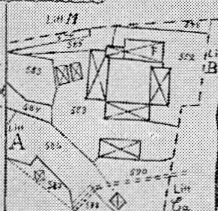
Sollerön

Denne stuga har stått på Sturlafvasgården, Utmanyra och Hvitsteds till Hembygdsgården år 1958. Stugan är troligen uppförd på 1700-talet men sedan ombyggt på 1800-talet, då den delvis fick den inredning och utrustning, den nu har. Sturlafvasgården var vid tiden för storskyttet omkring 1870 det största hemmanet inom Sollerö socken. Gården har med säkerhet gått i arv ända från 1690-talet, troligen längre, och fram till 1869, då familjen utflyttade till Amerika. Under denna tid har gården näst en generationer:

- 1. Lufvas Lars Andersson f. 1696, g.m. Karin Persdotter f. 1696.
- 2. Lason Lufvas Anders Larsson f. 1716, g.m. Anna Jönadotter f. 1726.
- 3. Nils Lufvas Olof Olsson f. 1753, g.m. Karin Osköders dotter f. 1755.
- 4. Nils Lufvas Erik Olsson f. 1781, g.m. Anna Ekladotter f. 1778.
- 5. Nils Lufvas Olof Jönsson f. 1793, g.m. Karin Grisdotter f. 1803.
- 6. Nils Lufvas Olof Andersson (Kallin) f. 1827, g.m. Johanna Charlotta von Anorring f. 1821.
- 7. Nils Lufvas Olof Andersson (Kallin) f. 1827, g.m. Johanna Charlotta von Anorring f. 1821.
- 8. Nils Lufvas Olof Andersson (Kallin) f. 1827, g.m. Johanna Charlotta von Anorring f. 1821.
- 9. Nils Lufvas Olof Andersson (Kallin) f. 1827, g.m. Johanna Charlotta von Anorring f. 1821.

Förekomst och ätt, enligt lentmatvårdares år 1843.

Utdrag av Utdrag över Utmanyra By på Sollerö Appalarvets Kyr, Utmanyras Församling och Sollerö och Kallins Socken, Uppså Kongl. Majestätens bekräftad, af mätte Åren 1809 och 1840 af de, vid offentlig Stämning i Sollerö församling utvalda medlemmar. Stämningens beslut af år 1842 af C. Sollerö och L. Sollerö. L. Sollerö. Avdelningen verkställd Åren 1842 och 1843 af J. Kordy.



Den stuga som ingår i gårdsbilden i skiss till höger och som flyttats till Hembygdsgården är markerad med F. Kallin f. 1827 & Johanna Charlotta von Anorring som manuell och Johanna Charlotta von Anorring f. 1821.

- Lufvas Olof Andersson f. 1827, g.m. Johanna Charlotta von Anorring f. 1821.
- Karin Persdotter f. 1696, g.m. Lars Andersson f. 1696.
- Anna Jönadotter f. 1726, g.m. Lason Lufvas Anders Larsson f. 1716.
- Karin Osköders dotter f. 1755, g.m. Nils Lufvas Olof Olsson f. 1753.
- Anna Ekladotter f. 1778, g.m. Nils Lufvas Erik Olsson f. 1781.
- Karin Grisdotter f. 1803, g.m. Nils Lufvas Olof Jönsson f. 1793.
- Johanna Charlotta von Anorring f. 1821, g.m. Nils Lufvas Olof Andersson (Kallin) f. 1827.



Sturlafvasgårdens släkttavla i Hembygdsgården, målad av Evald Håkansson.

Gesunda". Den Lafvas Nils som kommit och hälsat på var en bror till Lafvas Margit, Zorns hornblåserska. Han for till Amerika 18 år gammal, blev 101 år, och var aldrig hem till Sverige.

Det dröjde 85 år innan den första ättlingen av Sturlafvasgården kom på besök. Det var på sensommaren 1954 som det kom en herre hem till mig. Han presenterade sig som H. H. Hallin från Saratoga i Californien och talade perfekt svenska. "Jag söker någon av Lafvas-släkten och har blivit skickad hit". "Då kom ni rätt" sa jag. När jag nämnde mina släktingar i Amerika så kände han inte till någon av dem, och när han nämnde sina var jag lika borta. "Det finns bara en enda person som kan klara upp det här, det är Per Björk. Vi åker till Björk, han har varit i Minnesota där han haft kontakt med de flesta av Lafvas-folket". Det var snart klart att Hallin och jag var av olika Lafvas-släkter. Hallin tillhörde Storlafvas-släkten, och nu fanns ingen släkt kvar på Sollerön. Vi åkte ner till Utanmyra där stugan ännu stod kvar. Hallin såg sig omkring i stugan, när han såg årtalet 1859 målat ovanför kammardörren kom näsduken fram. Han satte sig på en stol och tårarna rann. Efter en stund sa han: "Tänk att allting stämmer såsom farmor berättat och som vi har skrivit ner". Han tog fram ett papper där hon skrivit att om någon ättling som hon hoppades besökte Sollerön, så skulle de fråga efter Ägå Daniel och Sutter Anders som dom haft mycken bekantskap med. "Tyvärr", sa jag, "är du nog ute minst sextio år försent, dom är borta för länge sen". Jag undrade om han hade någon förklaring till att de till synes välbärgade Storlafvas-folket sålde allt och for till Amerika. Ja det hade de gamla berättat och det levde genom släkten. Lafvas Olof var en man med högre vyer, han ville bli någonting och i Utanmyra ansåg han att inga förutsättningar fanns. Nu hade han i motsats till de flesta andra emigranter god ekonomi, han var intelligent och skötsam, det gick bra från första början, han kom snart i stadens tjänst och sedan i statens. Det har förresten gått mycket bra för hela släkten i Amerika.

Detta var alltså den första ättlingen som besökte sina fäders bygd. Tolv år senare, 1966 kom den andra familjen Hallin. Han var läkare och skulle tjänstgöra i Malmö ett år. Jag fick meddelande när han skulle komma, jag mötte honom på hembygdsgården. Då var Lafvas-stugan flyttad dit. Han talade ingen svenska men hans fru var från

Norge. Hon behärskade trots många år i Amerika sitt modersmål varför samtalet gick ganska bra. Sommaren 1975 kom tredje besöket, Harold Hallin med familj. Han var sonson till Anders Bernhard som ettårig 1889 lämnade Utanmyra och Sturlafvasgården för gott. Denna sista familjen träffade jag inte, men de som skötte hembygdsgården berättade att de med stort intresse studerat släkttavlan som sitter inne i Sturlafvas-stugan.

Dunder Carl Olhsson