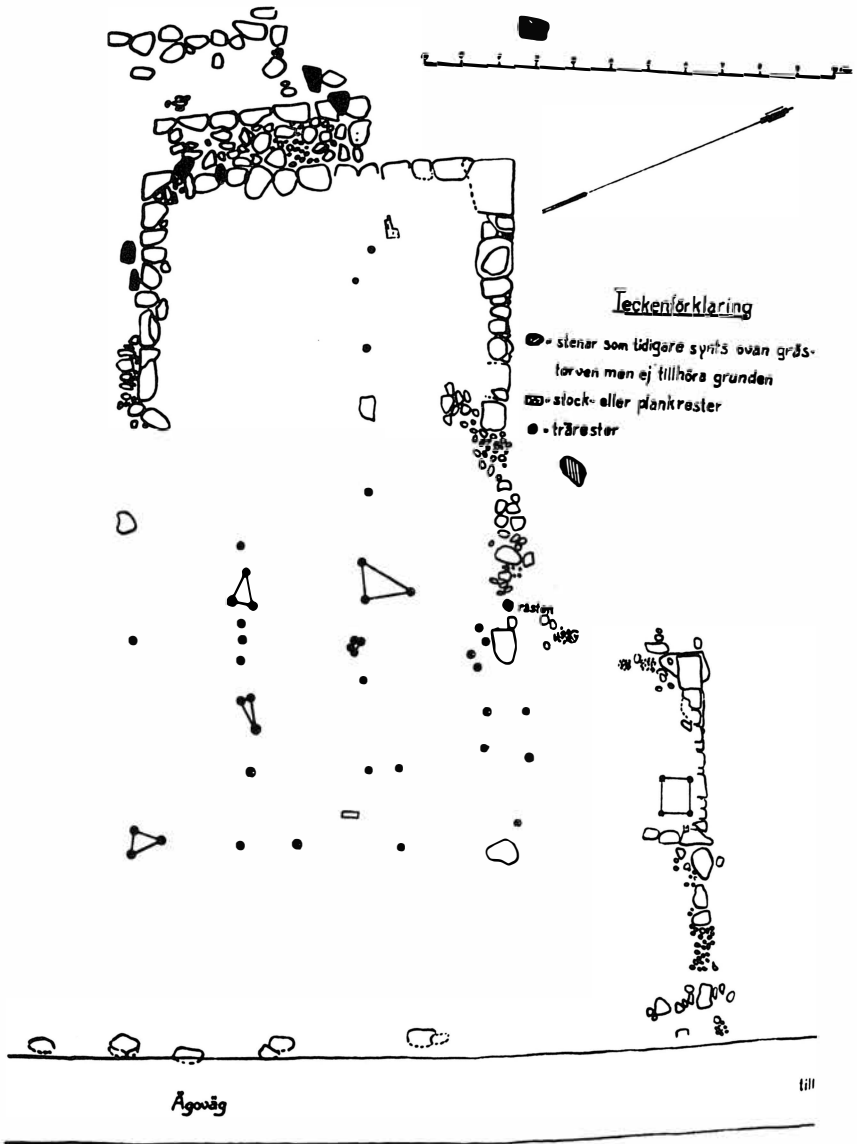


GERDA BOBTHIUS: S:t LAURENTIUS KAPELL



S:t Laurentius kapell. Planskiss av utgrävningen. Efter uppmätning av Karl Cajmatz.

Bild 1. Planskiss S:t Laurentius kapell.



Foto: L.E. Klockar.

S:t Laurentius kapell

I publikationen "Sveriges kyrkor" hade professor Gerda Boëthius för avsikt att beskriva Dalarnas kyrkor. Som ett led i detta arbete företog hon sommaren 1937 en utgrävning av S:t Laurentius kapellgrund på Sollerön. Platsledare för utgrävningen var kandidat Karl Cajmatz och undersökningen samordnades med Nordiska museets utforskande av Gruddbo by. Som "grovarbetare" och medhjälpare hade Cajmatz solleröborna Stunis Axel Andersson och Grudd Anders Andersson, båda från Gruddbo by. Resultatet av utgrävningen finns publicerad i "Gruddbo på Sollerön", 1938.

Kapelltomten ligger 400 meter norr om Myckelbyn i anslutning till Bjärså kern och Lundgårdet. På åkern finns en minnessten av kalk med inskriptionen "Sollerö capell Har stådt här af urminnes tider. Nedertogs år 1782."

Det hade varit av utomordentligt intresse att genom utgrävningen få klarlagt hur långt tillbaka Sollerön haft ett kapell. Jag har förgäves sökt få vetskap om var grävningssrapporten och övriga fynduppgifter finns dels i Statens historiska museums och dels i Nordiska museets arkivalier men tyvärr utan framgång. Normalt skall enligt bestämmelserna för beviljat grävningstillstånd en rapport insändas till riksantikvarieämbetet omfattande lägesangivelser för i detta fall byggnadsrester, profiler och en förteckning över påträffade fynd och deras läge. Så har tydligen i detta fall ej skett.

Vilka tidsuppgifter beträffande träkapellets tillkomst lämnar då de skriftliga urkunderna? Ett inventarium (Mora kyrkoarkiv) från 1661 fixerar tidpunkten till ”för 150 år”. Hülphers omtalar i sin Dalaresa (1757) att ”Sollerö Capell är från urminnes tid, och påstå en del, at de på Soll haft et sådant förr än Moder-Kyrkan blifwit anlagd.” Ett inventarium över Sollerö Kapell och dess rörliga egendom upprättat vid generalvisitation år 1736 förtäljer ”Sielfwa Capellet af trä bygt initio Seculi reformationes....” d.v.s i början av reformationsseklet (1500-talet).

Emellertid är det en relativt vanlig företeelse i vårt land att då de medeltida kyrkorna uppfördes skedde detta på hedniska kultplatser eller där hednagudar och fädernas andar dyrkats (i lundar och på gravfält). Detta hade en psykologisk effekt på så sätt att traditionsdyrkan fick en kontinuerlig fortsättning i det kristna templet.

Det vikingatida gravfältet ligger mellan byarna Bengtsarvet och Utanmyra. Kapell-tomten kan mycket väl anses utgöra gravfältets centrum, där det under förhistorisk tid kan ha legat en kultplats. Det topografiska läget talar för denna min förmodan liksom befintligheten av en naturlig källa, belägen inom tomtområdets nordvästra del. Enligt 1539 års skattelängd kallades området här Lunden. Namnet styrker att här kan ha varit en kultplats.

Planskissen bild 1 från utgrävningen 1937 visar huvuddragen av kapellets grundplan. Professor Gerda Boëthius anger i Gruddboken (sidan 480) att sakristian varit belägen i nordväst — ett påstående, som ej stämmer med grundplanen. Sakristian har varit belägen i anslutning till koret i nordost.

Beträffande den rekonstruerade takmålningen (se plansch i Gruddbo-boken) från S:t Laurentius kapell så har den icke tillhört sakristian, då denna enligt 1736 års inventarium hade välvit tak. Takmålningen har sannolikt prytt vapenhuset eller möjligen någon del av kapellets långhus, enär även detta har haft välvit tak, s.k. tunnvalv.

Vad som bl.a. framkom vid utgrävningen av kapelltomten och som nu förvaras på Zornmuseet men ej har publicerats är dels mynt och dels pärlor samt spik, järnknivar, blyspröjsverk för fönsterinfattning, skifferbrynen, en fragmentarisk s.k. matkniv med ornerat mässingsskaft (drakhuvud), murbruksrester och skelettrest.

Fynd påträffade vid utgrävningen av S:t Laurentius kapell på Sollerön år 1937. Förvaras i Zornmuseet i Mora.

Mynt:	Metall	valör	regent	årtal	anm.
	Silver	1 ör	Christina	1636	Bild 3
	22	”	Carl XII	1709	”
	”	5 ör	”	1703	”
	Koppar	1/4 ör	Christina	1635	
	”	1/6 ör	Carl XI	1668	
	”	”	Carl XII	1718	3 st exemplar
	”	1 ör	Ulrika	1719	2 st exemplar
	”	”	Fredrik I	1724 ?	
	”	”	”	?	ompräglat nödmynt 1718
	”	6 ör	Stora kop- parb. bergsl.	1762	Polett prägl. Avesta

Blågrön glaspärkla (opaliserande) höjd vid hål 8 mm, diameter 9 mm, Bild 2

Blå ” ” diameter 2 mm ”

(Vit ” ” ” ” ” ” ” ” ” ”

Ovanstående fynd ger inget belägg för att träkapellet skulle vara äldre än vad de skriftliga källorna anger.

Jag lämnar här delvis i försvenskad form inventarium över Sollerö Kapell och dess rörliga egendom vid generalvisitationen dels den 8 februari 1736 och dels den 30 juli 1749.

1. Sjelva kapellet är byggt av trä ”initio Seculi reformationis” = i början av reformationsseklet d.v.s i början av 1500-talet. Är sedermera utvidgat år 1731, så att det nu är 30 alnar (18 m) långt och 14 1/2 alnar (8,7 m) brett samt överallt klätt med bräder. Väggar, tak och golv är inuti väl bibehållet undantagandes östra gaveln, som erfordrar reparation. Dörren till kapellet är väl bibehållen med lås och nyckel.
2. Taket sunnan och nordan är med spån väl förvarat, samt nyligen rödfärgat och tjärat. På taket finns tvenne vindskivor av trä med deras flaggor av järnbleck (enl. Forslund finns järnflöjeln från 1682 kvar i Krånggården, förf. anm.). Väggarna utantill bör rödfärgas och tjäras.
3. Fönster på södra sidan består av trenne större och ett mindre lag, i vilka finnes 11 fönster (förmodligen menas här rutor). På norra sidan tvenne lag med 6 fönster. På östra gaveln trenne lag med 7 fönster. På västra gaveln tvenne lag med 9 fönster; allesammans hela och bibehållna. Luckor är och utantill för alla fönstren, varav dock 4 stycken saknas.
4. Altartavlan av trä med tvenne luckor, varpå apostlarna Petrus och Paulus stå målade och 5 stycken förgyllda beläten inuti med sina namn under.
5. Liten dopfont av trä — varit målad.
6. Predikstolen vid östra gaveln på södra sidan om altaret är målad utan himmel.
7. Bänkar i koret 4 stycken; utom koret manfolks intill dörren 10 stycken, nedanför 8 stycken; kvinnfolks i en rad 22 stycken.
8. Läktare tvenne stycken, en ny uppbyggd vid västra gaveln för man- och kvinnfolk, 11 stycken för vardera könet med en ny välbehållen trappa. Den andra över sakristiedörren för gossar har 4 stycken bänkar.
9. Sakristian är 8 alnar (4,8 m) lång och är kvadratisk i formen samt ånyo uppbyggd och utvidgad år 1733 med bräder och välvt tak inuti; taket och väggarna målade. Taket utanpå

spånslaget, rödfärgat och tjärat. Har tvenne fönsterlag, vartdera med tvenne halvfönster, nya fönsterkarmar och luckor. Dörren till sakristian är gammal med lås och nyckel.

10. Källaren under sakristian är även år 1733 uppgrävd, byggd av gråsten och välvd med tegel, har stentrappsteg och lucka av trä jämt med golvet.
11. Vapenhuset består av trenne väggar häftade till kapellet med dörr och klinka.
12. Klockstapel med stolpar, beslagen med bräder och spån, är bristfällig.
13. Inga balkar (stängsel) är omkring kapellet, utan det står uti en grästomt, stolparna och ”skyfwet” är urgamla och för-rutnade.

Kapellet tillhörigt hus

Ett stolpherbre med dålig dörr och lås.

Silver

En kalk, innan och halvt utan förgylld med paten (trol.vikt 957 g).

Koppar och klockor

1. En klocka i stapeln, vikt 4 skeppund (ca 680 kg), gjuten 1530
2. En liten klocka sitter i valvet
3. En kopparkittel, att koka tjära uti, vikt 15 mark (5,1 kg)

Mässing

1. En förtent mässingskittel att hava kristningsvatten uti = dopskål
2. En arm (ljusstake) med tvenne pipor på predikstolen
3. Ljuskronor 2 stycken; på den ena finns 8 på den andra 6 pipor

Tenn

1. En flaska om 1 1/2 stop
2. Ett stop
3. En liten sockenbudsflaska
4. En liten sockenbudskalk med paten
5. En gammal stopflaska
6. Tvenne små ljusstakar med sina hattar

Trävirke

1. I sakristian en biktstol, målad
2. Ett bord med låda
3. Ett skåp med dörr, lås och nyckel
4. Två kistor med sina lås och nycklar
5. Tre stycken brudstolar, målade
6. Ett bessman
7. En sockenbudsask

Diverse persedlar

1. En håv med skaft och liten bjällra, gammal (kollektståv)
2. En butelj, stop
3. Ett timglas på predikstolen
4. En ljusring av järn med 8 stycken pipor
5. En nummertavla med förtenta siffror, 42 stycken
6. Ett litet skepp med segel och tillbehör hänger i kapellet
7. En liten spegel och en kam
8. Några små beläten finnes, såsom Ridder S:t Göran och ett Krucifix

Böcker

1. Brokmans bibel, år 1728
2. Två ex. av nya handboken — den ena från år 1637
3. Nya testamentet från år 1550
4. Svensk bibel från år 1633
5. Psalmböcker 4 stycken: tvenne från år 1648; en med noter från 1701 och en från 1717
6. Catechismus & Synopsis Biblica Laurelii Episcopi & Doctoris, år 1649
7. Ejusdem Opuscula religiosa

Mässe- och andra kläder

1. En mässehake av rött sammet med broderat kors på ryggen samt rand framom, något nött
2. En dito gammal söndrig — grönt
3. Mäss-skjortor 2 stycken
4. Corporaler 3 stycken
5. Altarkläder/Antependium rött/List av gyllendok med grönt silke/underkläde av lärft och röda lister/Duk på bordet av lärft

6. Handkläde vid dopfunten
7. Brudpallar 2 stycken — en av tryckt lärft, den andra av ylledräll
8. Ett örngott på altaret
9. Ett vitt kläde med spets omkring, att sätta vinstopet på i samband med communion

Resolution

Att en dörr skall göras på västra gaveln. Församlingens ledamöter besväras eljest av trängsel vid utgången

Att till en rock för kapellvaktmästaren köpes ett grovt anständigt kläde för kapellets medel

Att kapellborna lovade att förbättra vägen till kapellet i synnerhet vår och höst

Några tillägg från inventariet för år 1749

Dörr byggd på västra gaveln år 1737 med skjul utanför dörren och stänges med dubbla hakar innantill.

Östra gaveln förstärkt med stockar och grova spikar samt brädklädd — återstår rödfärgning och tjärning

Läktaren vid västra gaveln förbättrad vad det gäller kvinnfolkets bänkar med ryggstöd och enkelt skrank vid trappan

Ny klockstapel uppbyggd 1747 och spånslagen 1749 — rödfärgad och tjärad.

År 1745 lät kapellet genom mästare Isac Rockman i Sala gjuta en ny klocka, vikt 2 skeppund och 14 lispund (459 kg)

Nya balkar (stängsel) uppsatt runt kapelltomten försedd med portar

Bland diverse persedlar har tillkommit

Ett tennstop skänkt av Sollerö herrarbetsfolk

En klädesborste

En papperssax

En spik klo

En ströbössa av trä

Metall Tännupp

Trenne halvankare med järnband

En kagge av ek om 3 kannors rymd (7,8 liter)

En garntross, som brukas när kapellet skall tjäras

En ljuskrona av mässing med 6 pipor uti sakristian

Inventarium från 1736 underskrivet av bl.a. Joh. Emporelius kyrkoherde i Mora och inventariet från år 1749 av Pehr Wollenius kyrkoherde i Mora

Som det framgår av inventarieförteckningen fick kapellet en ny klocka år 1745 och en ny klockstapel uppfördes 1747. Både 1530 års klocka och den nya sattes i stapeln.

Märkligt nog fick man erlægga klocks katt år 1531, härom säges nämligen ”Jöns lund anamade ... i Sool xx Øre penn ..” (20 öre penningar). Från en anteckning i Kammar-Arkivet sannolikt från början av 1500-talet har en Solleröbo förmodligen lämnat malm till kapellets klocka, där står nämligen, ”Ith gaffs oloff Laresone i Sool fför 1 gamul gryth som voge vidh pass j Lisp^{dh}/ penningar ii marc ..”

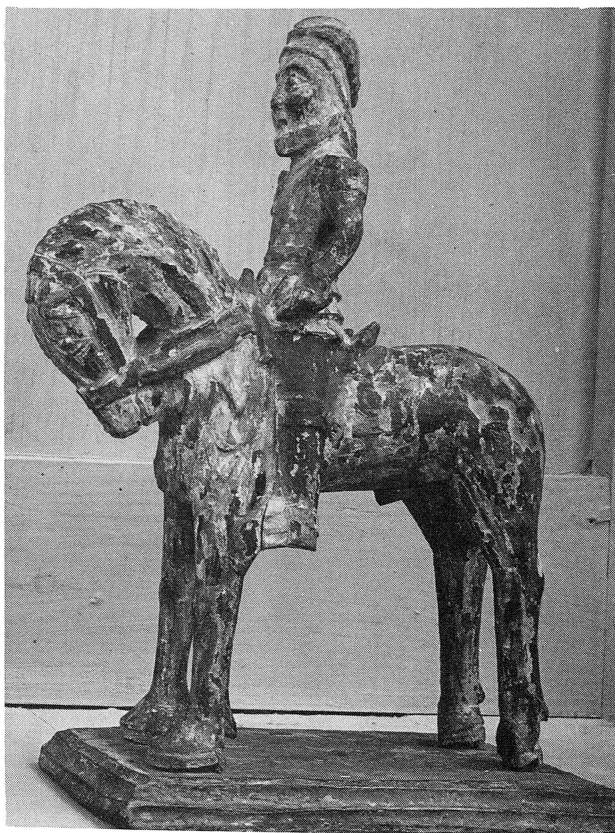
1530 års klocka har slät kropp med fyra märken: ett halster utmärker S:t Lars martyr (en romersk diakon, som den 10 aug. 258 led martyrdöden genom att levande stekas på ett halster). Vidare finns ett Andreaskors, ett svärd och ett bomärke i form av en yxa, förmodligen klockgjutarens mästartmärke. Korset och svärdet kan syfta på Andreas och Paulus. — Brättet på klockan är mycket naggad, vilket kan tyda på att människor skrapat bort malm från klockan som hjälp mot sjukdom för sig själva och boskap.

Vad som slutligen kan tyda på att här funnits ett äldre kapell är den lilla skriftklockan, som hängt i kapellets valv. Denna skriftklocka är av medeltida typ och har använts under katolska tiden. Enligt Åmark användes skriftklockan som vällingklocka på 1780-talet, då Sollerö kyrka byggdes. ”Nu sat i särskild stappel at gifva tecken för arbetene vid kyrkan”. Ett annat medeltida föremål, som inventarieförteckningen upptar, är ljusringen av järn med 8 stycken pipor.

Att det inte framkom några rester av ett äldre kapell vid 1937 års utgrävning behöver inte betyda att det inte funnits en kapellbyggnad på Sollerön före 1500-talet. Den kan mycket väl ha legat på nuvarande kapelltomten utan att lämna några spår efter sig — isynnerhet om byggnaden varit av trä.

Mora kyrka är i sina äldsta delar från slutet av 1200-talet. Det skulle sålunda dröjt mer än 200 år innan Sollerön blev kapellförsamling, vilket enligt mitt förmenande förefaller vara osannolikt lång tid, jämfört med Älvdalen och Venjan.

Ragnar Lannerbro



Riddar S:t Göran, från kapellet. Foto från Zornmuséet.

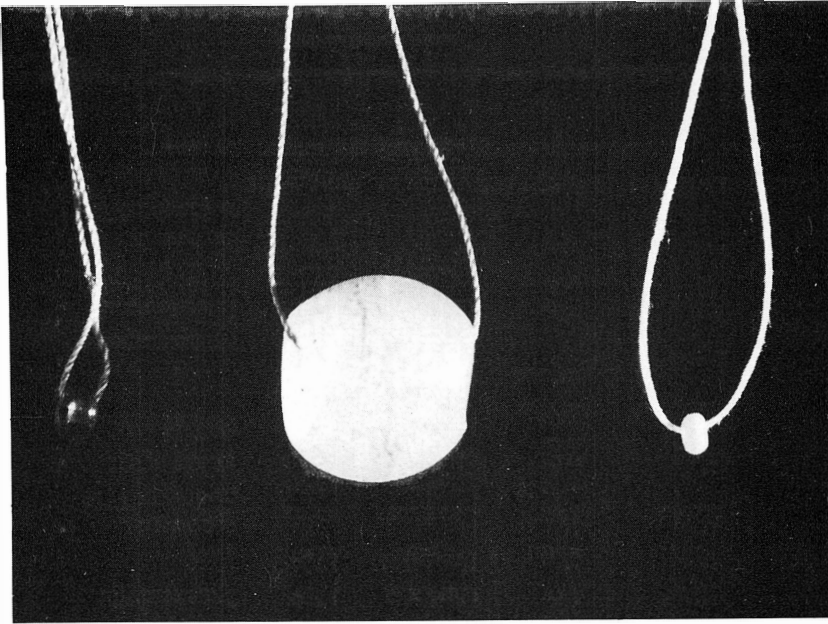


Bild 2. Glaspärlor S:t Laurentius kapell.



Bild 3. Mynt från S:t Laurentius kapell.

5 öre silver Carl XII 1703

1 " " " 1709

1 " " Kristina 1636

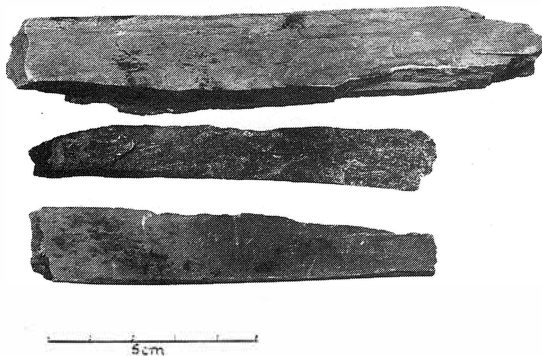


Bild 4. Skifferbrynen S:t Laurentius kapell.

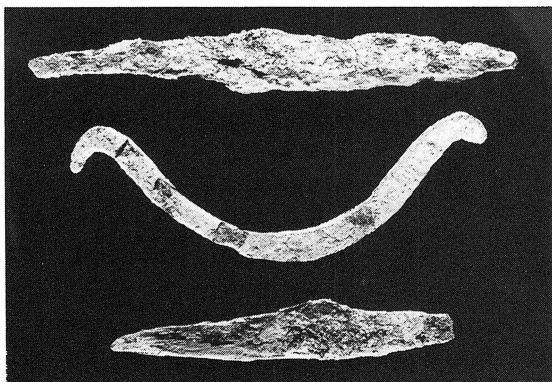


Bild 5. Järnknivar och blyspröjsverk för fönsterinfattning, S:t Laurentius kapell.



Bild 6. Järnspikar från S:t Laurentius kapell.