

Spannmålsskörd och tröskning

Stjärningg å tryskningg å Soldn

Skärning:

I äldre tider utvecklades spannmålsodlingen till en av de viktigaste grenarna i näringsförsörjningen. När svedjebruket utnyttjades som mest, brändes stora arealer skog ner och spannmål såddes i askan. Främst var det korn och råg som odlades i svedjefallen. När svedjan skördades var det skäran (stjeru) som användes. Skäran, som var ett enhandsverktyg, smiddes i en något utsträckt båge med slipad egg och som i andra ändan slutade i en spets och på denna fästes ett handtag. Skäran var ett kort redskap som krävde en synnerligen obekvämlig framåtböjd arbetsställning. Den var dock nödvändig i den terräng som svedjefallen hade skapat med obrända trädstammar och ojämnheter. En handfull sädesstrån togs med en hand, kapades med skäran och lades åt sidan. Den som hanterade skäran assisterades av medhjälpare som band den skurna säden till nekar (band). Än i dag kan man i fäbodrar eller i äldre gårdars gömmor se skärar som mestadels smidits om från nedslitna liar och försetts med handtag.

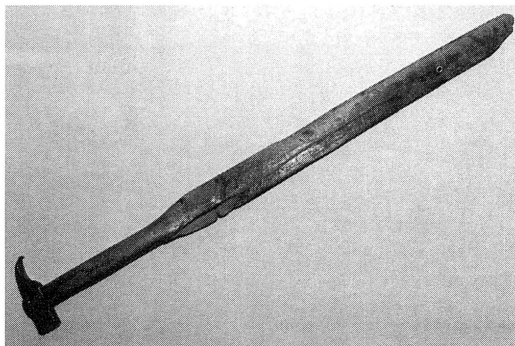


Skära (stjeru) tillverkad av en omsmid lid.



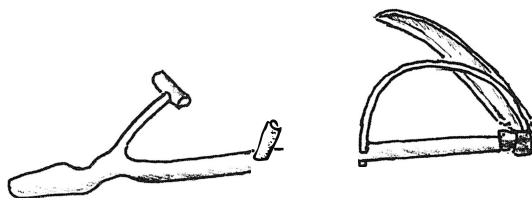
Arbete med skära på ett svedjefall

Sedan svedjebruket kom ur tiden och sedermera förbjöds, odlades spannmål på odlingar med jämnare struktur. Lieorven var då det dominerande redskapet för skörd. Lien och skäran hade uppenbarligen kompletterat varandra en tid beroende på var säden växte. Lien användes såväl för gräs som spannmål. Till lien hörde ett bryne (bröjnstikk). I ena ändan av stickan fanns en mindre hammare som begagnades till att slå fast kilen i kilringen så att lien satt fast. Andra ändan av stickan som var platt, tjänade som bryne och stickan var där bestruken med en blandning av fin sand och beck. Lien vässades genom att brynstickans båda sidor växelvis ströks mot lieeggen. Vid slåtter av gräsvall och hackslog (småslog) kunde man höra det karakteristiska ljudet när liarna vässades med brynsticka. Lien vändes då upp till ungefärlig ansiktshöjd. Lieorven på Sollerön hade vanligtvis ett handtag för vänster hand på en naturväxt gren och orvet vilade i armbågsvecket. Den som använde redskapet hade en upprättstående och vilsam arbetsställning.



Brynsticka med liten hammare och platt skaft där beck och sand ströks på.

När säden skars fästes en böjd vidja (svipu) vid "yttersidan" av orvet. Eftersom säden hade en längd som översteg de vanligt förekommande gräsarterna, var det praktiskt att denna böjda vidja fångade stråna och lättare förde över dem till den sträng som bildades efter de avskurna sädesstråna. Efter den som hanterade lien och som i regel var en man, kom en eller flera kvinnor och tog upp säden och gjorde "band" (eller nekar). Nekarna bands samman antingen med "tvinnaband", som regel när det gällde havre eller "knöjtband" vid övriga sädeslag. Vid det förstnämnda tillvägagångssättet togs ett lagom antal strån som fördelades i två delar. De lades emot varandra med axändarna inåt och tvinnades sedan samman till lagom längd. Knytbanden gjordes så att ett lagom antal strån ordnades med axändarna tillsammans. Därefter togs ett mindre antal strån som lindades runt axänden så att denna hölls samman. När lindningen utförts delades



Lieorv med "svipu för spannmålsskörd



Skärning med lieorv med svipu p Bond-hol i Gesunda. Fr.v: Bond Maria, Bond Anders, Bond Per, Mas Stina och Bond Lina. Foto: Bond Erik Matsson år 1911..

de samlade stråna åt i två lika stora delar som skildes åt. Bägge metoderna användes. Den skurna säden lades i bandet av lämplig storlek varefter ändarna på bandet snurrades ihop och ena änden stoppades under bindningen så att åtstramningen fäste denna ände.

Banden lades upp i snesar som bestod av nio band upplagda på marken - tre + tre + två + ett. Snasarna lades upp när köraren ganska snart efteråt samlade banden till hässjan. I annat fall restes banden två och två mot varandra. Snasarna underlättade dock lastningen. Banden hässjades sedan i lutande sädeshässjor där axändarna lades i lutningens riktning. Avsikten var att axen inte skulle bli våta vid eventuellt regn. Hässjorna placerades på en bra torkplats där vinden kom åt för att underlätta torkningen av säden. Ofta ställdes hässjorna så att rotändarna på banden vette mot norr eller nordväst. Hässjorna stegades först upp och längden på stängerna avgjorde avståndet mellan krakarna. Ovanpå hässjan breddes ett lager av sädesstrån som hölls på plats av stänger (esirödor). Detta blev som ett tak för att säkerställa torkningen. Höstarna hade ju oftast varierande väderlek och det var av vikt att sädeskornen var torra vid tröskningen för att undvika mögel och mältning.

Det var en mindre revolution i skördarbetet när slåttermaskinen gjorde sitt intåg i småbruket på Sollerön. Slåttermaskinen drogs som regel av en häst. Säden mejades av med de fram- och återgående knivarna. Dessa kunde fällas och höjas av körkarlen med en spak. Körkarlen satt på en sits på maskinen. Vid skär-



Sädeshässja (havre) i Kulåra med den typiska lutningen. Krakarna försågs med dubbla stöd på läsidan.

ning av säden anbringades en grind som fästes vid slåtternivramen. Det var ett tätt galler av träribbor som kunde höjas och sänkas. Detta kunde regleras med en pedal av körkarlen som satt på slåttermaskinen. Den skurna säden samlades på grinden och när lagom mängd strån samlats, sänktes grinden och ansamlingen drogs av med en räfsa (eri). Om köraren var skicklig kunde han hantera tömmarna med vänster hand, räfsan med höger samt grinden med höger fot. Han använde i sådana fall en räfsa med kort skaft. Var han ovan gick en man efter slåttermaskinen och skötte räfsan när grinden sänktes av köraren. Den avräfsade mängden strån var lagom till ett band som kvinnorna kunde ta upp och binda. Beroende på antalet medhjälpare kunde slåttermaskinen stanna till och manskapet hjälptes åt att binda medan hästen vilade. Det kunde även förekomma att slåttermaskinen drogs av traktor.

Nästa rationalisering i skärningen innebar även det en revolution. Det var självbindaren som kom. Då hade även som regel traktorn blivit vanlig i små-bruket. Ryss Nils minns att första självbindaren han såg var någon gång på 40-talet. Det var Martin Dahlström som skaffat en sådan maskin och utförde legokörningar med den. Den drogs då av två hästar. Möjligen var det svårt att skaffa två samkörda hästar för ganska snart drogs bindaren av Epa-traktor senare av jordbrukstraktor.



Håll Nils Matsson kör självbindare i Kulåra. Till vänster banden som självbindaren kastat ut.

Självbindaren gjorde alla moment som tidigare ett antal människor måste utföra. När säden mejats av samlades stråna i lämplig mängd på rullande mattor till knytbordet. En sinnrik anordning knöt där banden med starka snören, varefter en utkastare som reglerades av en axel, kastade ut banden. Medhjälparna hade att samla upp banden efter bindarna och antingen lägga upp i snesar eller lasta direkt på trillor eller andra åkdon. Återstod sedan arbetet med att hässa och tröska säden. Hässjning skedde enligt tidigare nämnda metod.

Självbindarna blev dock inte var mans egendom men med den samarbetsvilja som under lång tid präglat solleröborna, bildades små föreningar eller grupperingar som köpte maskiner tillsammans och även hjälpte varandra att utföra skärning och tröskning.

Den största omvälvningen i skördarbetet kom dock med skördetröskan. Småbruket hade i takt med tidens utveckling i stort sett avvecklats och jordbruket övergick till att skötas av ett mindre antal bönder men på större arealer. Skördetröskan utförde alla moment som tidigare krävt ett stort antal arbetsdugliga händer - den skar och tröskade samtidigt. De tidigare skördetröskorna drogs av traktor med kraftuttag. I slutet av 50-talet kunde man se Erik Björk som på

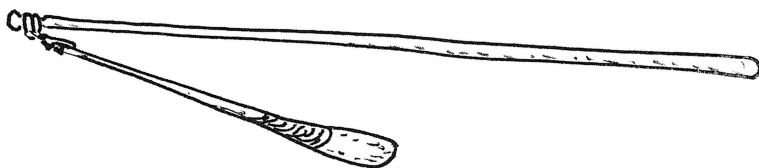


En av de tidigare skördetröskorna på Sollerön körs av Håll Nils Matsson 1984. Det var en s.k. säcktröska. Medhjälparen Bo Andersson till höger tar emot spannmål i säckar. De senare modellerna var betydligt större och med hytt för föraren och tank för spannmålen.

Sollerön körde med traktordriven skördetröska. Efterhand skedde en utveckling av maskinen så den drevs av en i tröskan inbyggd motor så att det därmed blev en enhet. Det återstod att torka sädeskornen och detta medförde att de typiska äldre hässjorna på åkrarna försvann. Säden lagrades i lador och skullar och torkades med kraftiga fläktar. Den nya tidens utveckling hade även nått Sollerön.

Tröskning:

Därmed har avdelningen tröskningen inletts. Inledningsvis kan konstateras att i äldre tider skildes kornen från stråna med slaga. Denna var konstruerad som ett slagverktyg som var något böjt och något tjockare i ena ändan. Detta fästes med läderremmar på ett skaft. Med slagan, som svängdes runt med en viss teknik, slog man mot de torkade sädesstråna som lagts ut på ett lämpligt underlag. Vid denna behandling lossnade kornen. Det fanns dock mycket boss och agnar med i det uppsamlade. Man kunde förr höra dunkandet från slagorna ute i ladorna ända fram mot juletid. För att rensa

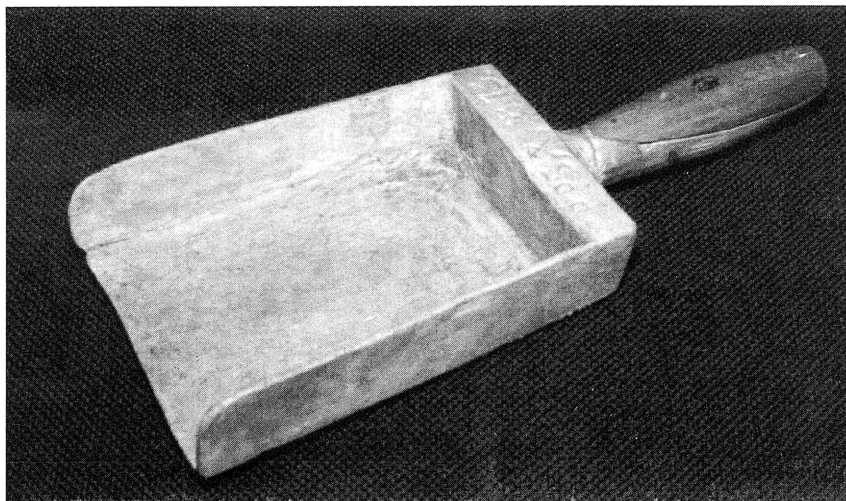


Slaga av äldre modell. Klubban fästes på stången med läderremmar.



Tröskning med slaga, ett krävande moment i skördarbetet som kunde pågå långt in på hösten.

sädes användes i äldre tider "kastreku" - d.v.s. en skovel med vilken säden kastades upp i luften som regel vid lagom blåst, varvid agnarna skildes från kornen. Metoden var primitiv och föga effektiv och det tog avsevärd tid att tröska och rensa skörden. Man kunde även långt fram på hösten rensa säden inne i kornladan. Denna hade som regel en lucka i

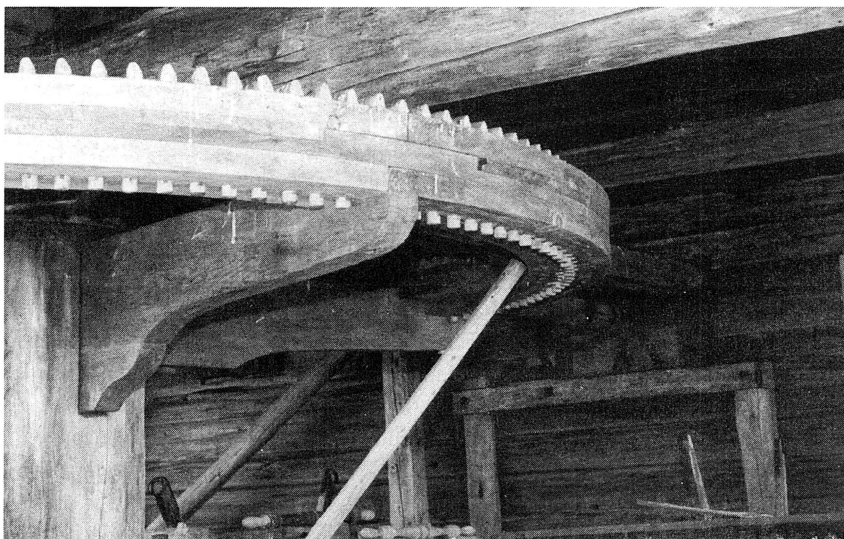


"Kastreku" d.v.s. skovel som användes förr vid rensning av säden. Detta verktyg är märkt "PPS", bomärke samt året 1873.

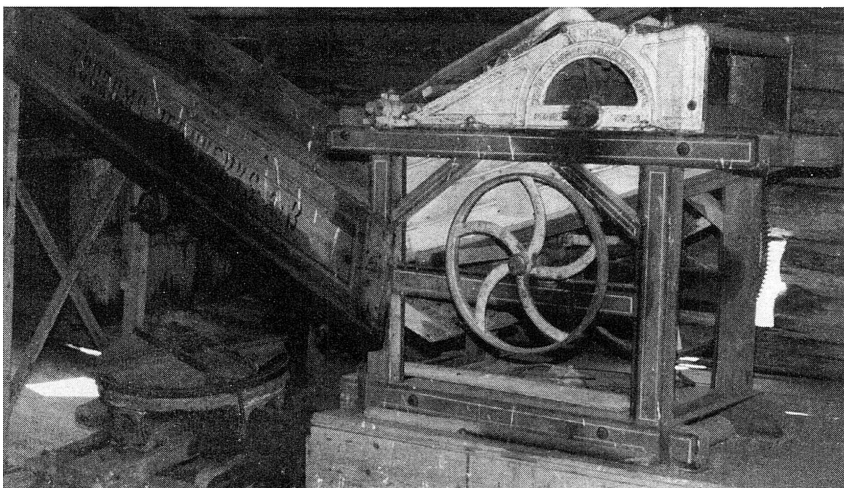
väggen och man passade på när vinden låg på mot den sida av ladan där luckan var placerad. Man kastade då säden mot väggen och blåsten kunde då i korsdraget skilja agnarna från sädeskornen.

Något senare konstruerades en "kastmaskin" bestående av ett hölje av trä med ett antal skikt av metallnät, en vev som drev en fläktliknande trumma samt uppsamlingsintag och en ränna där sädeskornen samlades upp. Fläkten blåste alltså ut agnarna som skilts från kornen och i maskinen fanns kuggghjul som drev siktnätet fram och åter. Under rännan ställdes kärl som samlade upp sädeskornen.

Efter slagan kom tröskverk av mera maskinell art och det första var sannolikt stiftrösken. Den hade en roterande vals med ett antal trästift som skilde sädeskornen från ax och strå. Effektiviteten var troligen inte den bästa i stiftrösken och efteråt krävdes att den uppsamlade säden kördes genom kastmaskinen. Stiftrösken drevs av en hästvandring, d.v.s. hästarna gick runt i en cirkel, dragande en stång som var ansluten till ett växeldrev, som i sin tur överförde kraften till en axel och som var ansluten till stiftröskverkets drivhjul. Utomhus kunde växeldrevshuset ligga i markplanet (se bild) och inomhus drevs rösken av en vertikal stolpe med ett större kuggghjul (se bild) som via ett kuggdrev överförde kraften till en axel som var ansluten till tröskverket. På hembygdsgården finns ett exempel på sådan tröskvandring och ett stiftröskverk.



Stora kuggdrevet i tröskladan på hembygdsgården. Hästarna gick här inomhus under tak. Alla kuggdrev utförda i trä. Kuggarna påverkade en axel in i i ladan där tröskverket fanns.

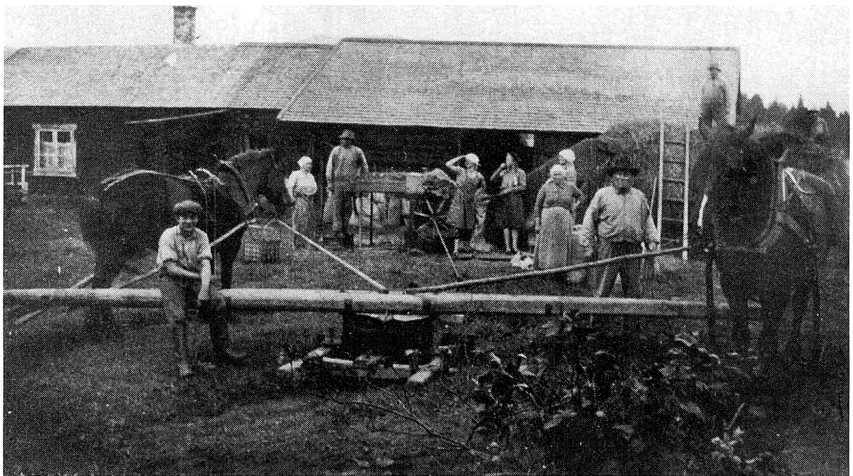


Den välbevarade stiftrösken på Masandersgården i Åsen, Obs - under halmrännan ligger hästvandringsmaskineriet som placerades på markplanet utanför ladan.

I hemfäbodarna användes ofta stifttröskverk. Det var mer rationellt att tröska där och köra hem spannmålen än att köra sädeslassen till Sollerön. På Masandersgården i Åsens fäbod kan man alltjämt i gräsmattan se en cirkulär fördjupning i marken utanför ladan där hästvandringen funnits. Ringen är cirka 9 meter i diameter. Där fanns en utomhusvandring som beskrivits och cirkeln är upptrampad av hästarna. Stifttröskverket är välbevarat. Det framgår att det är tillverkat av Kockums Jernverks AB och Köpings Mekaniska Verkstad.

Mas Albert berättade en gång att Rull Anders - "Jesumen"- som var något av en uppfinnare - tidigare hade konstruerat en slagmaskin som drevs av en trampanordning. Avsikten var att slippa det tunga och påfrestande arbetet med slagan vid tröskning. Han hade fäst flera slagor på ett hjul och med en viss utväxling kunde slagan bearbeta sädesbanden. När Jesumen provade konstruktionen ute på Klockargården i Åsen var det dock något som inte stämde för hjulet fick för hög hastighet och slagorna klarade inte påfrestningen utan lossnade och kastades högt över ladutaket och försvann i buskarna. Jesumen skrotade slagmaskinen efter detta.

I Utanmyra fanns troligen det första tröskverket på Sollerön som drevs av en fotogenmotor. Svante Bondesson berättar att det fortfarande finns kvar räkenskapsböcker efter tröskföreningen som köpte in trösken. Gamle distinktionskorpralen Göran Blank (död 1943) var tröskare. Det framgår av böck-



Tröskning på Busgården i Utanmyra med hästvandring och stifttrösk. Ynglingen som sitter på dragstången han vara Bus Nils.

Foto: Anders Lejon.

erna att Blank var till Mora den 13/11 1904 med häst och hämtade trösken. Den kördes till Gesunda och Blank debiterade en kördag å 2 kronor och sedan en halv dag från Gesunda till Sollerön. Trösken användes kollektivt i byn men även i Gesunda och Gruddbo. Det fanns i en trösklada mellan Blankgården och Bondessons. Svantes far Anders tyckte dock att det hamnade för mycket agnar och boss i deras brunn som fanns i närheten. Det byggdes därför en ny trösklada på 30-talet väster om Blankgården. Utanmyra fick inte elektrisk ström förrän 1916 och därför fick fotogenmotorn tjänstgöra i början av decenniet.

När de större tröskverken som drevs av elektriska motorer kom, bildades i varje byalag tröskföreningar som köpte in tröskverk och medlemmarna hjälpte varandra i arbetet. Det krävdes mycket arbetsfolk vid trösken och ofta var det så att det fanns en ganska självklar arbetsfördelning. Tröskaren, i regel en av de äldre i arbetslaget, var den som "matade" trösken och hade sin plats vid matarbordsintaget. Var han i någorlunda arbetsför ålder hade han en kniv och skar upp banden som kastades på matarbordet. I annat fall fanns en medhjälpare som stod vid hans sida och skar upp banden. Det var viktigt att trösken inte matades allt-



Tröskning utomhus hos Ryss Anders i Kulåra. Tröskverket har en fläkt som blåser halmen direkt upp på skullen.

Arbetsfolket är fr.v.: Ryss Nils, Näsi Greta, Näsi Lennart, Ryss Gustav och Grömmings Stina.

Foto Håll Nils Matsson d.y. 1954.

för häftigt så att den "glupade" i sig banden. Om så skedde kunde man höra detta på ljudet och effekten blev då inte bra. På lasset som körts fram till matarbordet, fanns en eller två personer som kastade banden på matarbordet och det skedde antingen för hand eller med högaffel. Det gällde här att få en jämn ström av band så att mataren inte behövde vänta. En eller två personer ordnade med säckarna så att de blev fästade vid uttagen, lagom fyllda och igenknutna. En man bar säckar och tog undan agnar och som regel var det gårdägaren. Det kunde också vara någon kvinna som skötte om agnarna. Det sämsta arbetet var "åmbötningg", dvs omhändertagande av halmen, antingen genom lassning på trilla eller direkt upp på skullen. Det var alltid ett dammigt och trist arbete och näsduken var alltid brun av "utsnutet" damm.

Till tröskan hörde ett mätarskåp med sladd. Skåpet var trefasigt och anslöts som regel till en närbelägen elstolpe, där man fick ta en stör och sätta i en trattformig anslutning som med en krok hakades upp på tre av trådarna vid stolpen. Det var alltid tröskarens uppgift att dra i gång motorn. I norra delen av Bengtsarvet var det en byklase som tröskade tillsammans. Mats Björkqvist var tröskare och varje gång han drog i gång motorn brukade Bus Nils, som alltid var skojfrisk, ropa: "Ent ä kaffe snart ä". Han ville alltid ha kafferast.

Senare underlättades arbetet genom att tröskverket försågs med halmhack och fläkt som via rör blåste upp halmhacket direkt på skullen. De gemensamma tröskverken brukade ha sin plats i tröskladorna, där även tröskning brukade ske när väderleken var osäker. Efterhand tjänade ladorna ut och man tröskade som regel på gårdsplanerna där närheten till uthusutrymmen var tjänlig. Man kan i dag se trösklador som nyttjats gemensamt bl.a i:

- Bengtsarvet på Björkqvistgården, där ladan numera tjänar som förråds utrymme för nuvarande ägare Lars-Erik Björkqvist.
 - Häradsarvet på Storängården vid Prästgården. Troligen den största trösk ladan på ön. Under höstdagarna brukade tröskverket "sjunga" för skolbar nen. I Solräjs finns också en trösklada belägen väster om Bältergården. Gruddbo, mitt emot Trappgården, troligen den sista ladan på ön där det tröskades. Senare installerades flera rensverki ladan, både för säd och höfrö. För fröerna både klövernöt och timotej. Det kom folk från hela Ovansiljan och ända från Djura för att rensa skörd. Ladan såldes sedan till Per Erik Larsson till båtförråd och verkstad.
- Bråmåbo, numera plats för byfester o.d. Även tidigare sopades och städades i tröskladan och dans anordnades där varje midsommar efter majstångsresningen som alltid samlade massor av folk.
- Kulåra hade tidigare en trösklada nedom vägen, men den ödelades vid en brand år 1963, då tröskverket och en del maskiner gick till spillo.

- Gesunda, vid sidan av stora vägen nedom bönhuset. En äldre vattendriven trösk fanns i äldre tider efter Gesundaån invid Montegården. Mångberg, väster om Mångån, där trösken drevs av vattenkraft via ett större skovelhjul med vatten som leddes dit via en grävd kanal från sågverks dammen uppströms. Det har även ha funnits en äldre vattendriven trösk längre nedströms som kallades för Nytrösken (Nytrystjän). Ryssa nedom majstångsplatsen.. Utanmyra och Åsen är tidigare nämnda.

Det finns även exempel på gemensamma trösklador som inrymts i enskilda uthus på flera ställen. Sedan tröskverken kom ur bruk har ladorna fått andra användningområden som verkstäder, förråd mm.

Under 1950-60-talen skedde en väsentlig omstrukturering av jordbruket på Sollerön, såväl maskinellt som ekonomiskt. De stationära tröskverken tjänade ut och skördetröskorna övertog både skärning och tröskning som ett enda arbets-tempo. I början av 60-talet tog Dunder Gunnar Larsson, Amus Erik Olsson och Svante Bondesson initiativet till Sollerö Maskinfond. I samband med att laga skiftet pågick, avvecklades samtliga fäbodundantag (omkring 15-talet) och en del medel tillfördes fonden och fick då omkring 50 tusen kronor som grundplåt. Därefter kunde inköp ske av en säckskördetröska, slaghack, och ogrässspruta. Senare inköptes två skördetröskor Bolinder Munktell med spannmålstank och elevator samt en spannmålsvagn. Tröskorna betjänade efterhand så gott som samtliga jordbrukare på Sollerön och kördes bl.a. av Amus Erik och Svante Bondesson, senare även Arne Dahlström, Stig Eklund, Håll Nils Matsson och Mats Wik m.fl. Skördetröskor finns alljämt kvar i förrådet. Maskinfonden byggde även en torkanläggning i Mångbro kvarn tillsammans med kvarnföreningen. Strukturomvandlingen innefattade även lönsamheten och de bönder som ivrigt värnat om sina tegar vid laga skiftet fann, att det krävdes betydligt större brukningsenheter för att en gård skulle kunna bära sig ekonomiskt. Därmed var i stort sett många småbrukare eliminerade och efter ett generationsskifte finns endast ett fåtal jordbrukare kvar på Sollerön.

De förr så typiska sjungande höstljuden från tröskverken har tystnat. Numera kan man höra skördetröskornas mullrande motorljud på åkrarna i klara höstdagar - den nya tidens skördesång har ändrat tonfall.

Helmer Nilsson