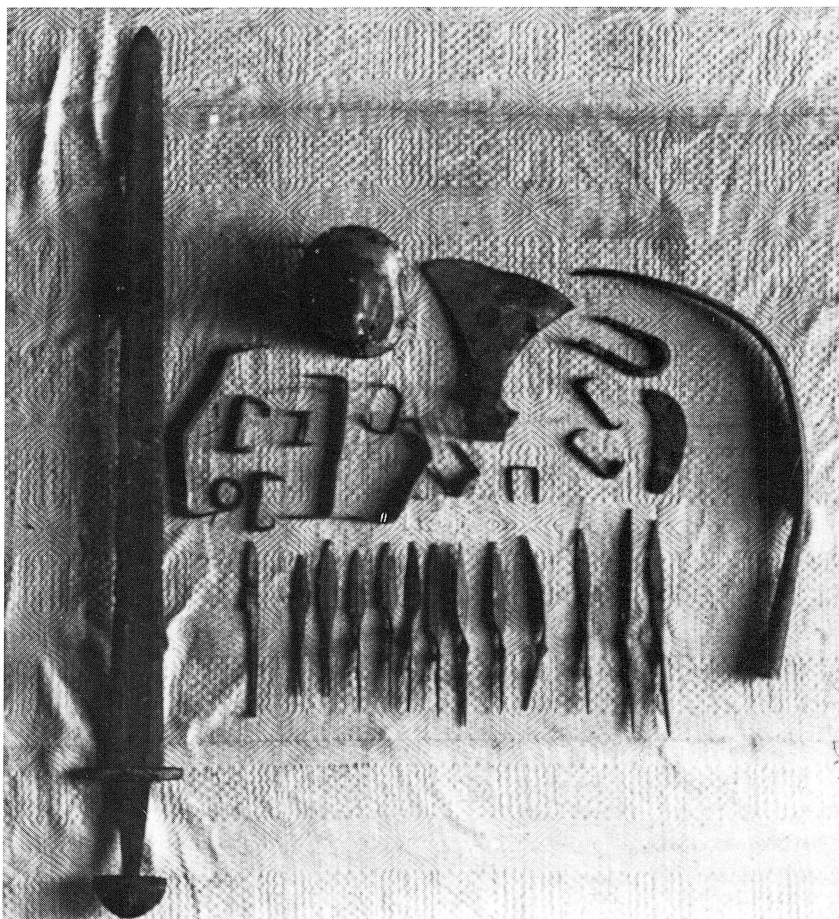


Sollerön i den arkeologiska forskningen.

Allt sedan den äldre järnåldern har Sollerön i sjön Siljan varit bebodd av människor. Sollerön är ett synnerligen intressant exempel på den yngre järnålderns bebyggelseexpansion och högkonjunktur i Skandinavien inland. Sensationella arkeologiska upptäckter har gjorts på Sollerön och i Siljansbygden. Solleröborna har ådagalagt stort engagemang för sin historia och framtid.

På 1920-talet gjordes märkliga och ålderdomliga fynd av järmföremål i flera av de "odlingsrösen" som låg på åkergårderna mellan byarna Utanmyra, Bengtsarvet och Rothagen. Upptäckterna följdes av arkeologiska undersökningar av flera av rösen/högarna, vilka visade på sensationellt rika och välbevarade gravgåvor från vikingatidens slutskede. Tillsammans med de kremerade resterna av de avlidna låg gravgåvor i form av djurben, vapen, hästutrustningsdetaljer, redskap, dräktillbehör och smycken. Sammanlagt har föremål från ett drygt 20-tal gravar framkommit. Sannolikt är det bara en mindre del av det totala antalet gravhögar som ligger dold under de hundratals uppkastade odlingsrösena. Plötsligt blev Sollerön ett känt namn bland arkeologiska kretsar i landet.

Förundran var stor över de rika gravarna, då Dalarna hitintills betraktats som ett glest befolkat och ett i huvudsak fattigt utmarksområde till Mälardalen. Upptäckten av sollerögravarna blev också en startpunkt på så sätt att äldre fynd och grävningar i främst Siljansområdet uppmärksammades och sammantaget gav vissa generella drag av områdets äldre historia. Tidigt



De fynd som gjordes av Anders Bondeson i Utanmyra 1921 i samband med att han tog fyllning från ett röse i närheten av sin gård.

Fynden finns på Statens Historiska Museum i Stockholm.

Foto: Karl Lärka.

kom gravfynden att sättas i samband med de många slagghögar som framför allt ligger utmed Siljans och Orsasjöns stränder. En idé var att Sollerön utgjorde en nordlig bastion för järnframställning och transporter ner mot Mälardalen. Hur skulle annars rikedom, beväpningen och läget på en

skyddad ö i Siljan förklaras? Flera västnordiska skrifter från 1200- och 1300-talet omtalade dessutom ett "Järnbäraland" i gränstrakterna mellan Sverige och Norge, hörande under Sveakungen, vilket tycks stärka hypotesen.



Återställda vikingagravar på fältet invid den typiska klungbebyggelsen i Bengtsarvet. I dessa gravar gjordes rika fynd under landsantikvarie Gustaf Hallströms utgrävningar. I förgrunden en ny informationstavla.

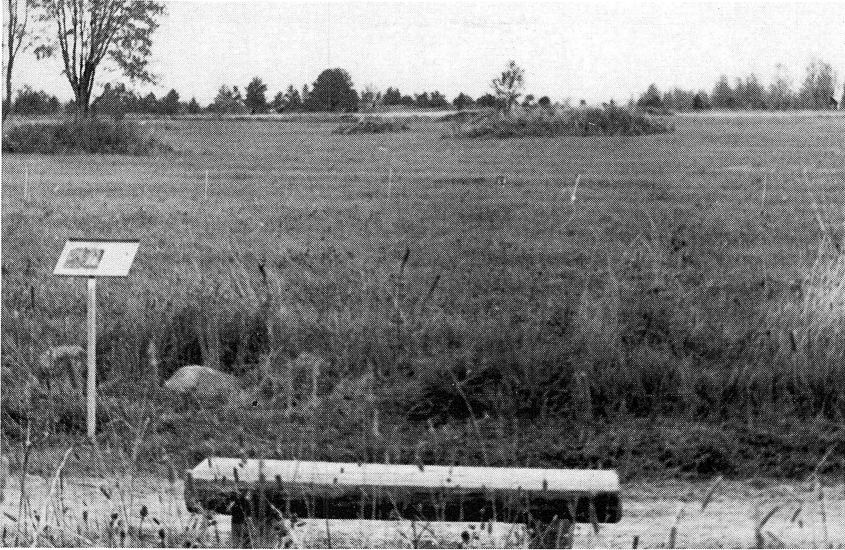
Under de senaste 30 - 40 åren har dock bilden av det arkeologiska Dalarna och Siljansbygden kompletterats och nyanserats väsentligt. De vikingatida gravarna på Sollerön framstår inte längre som en isolerad företeelse i ett väldigt utmarksområde. Sollerön är vid vikingatidens slut en del av en sedan århundraden etablerad och relativt folkrik bygd i de för boskapsskötsel och jordbruk lämpade områdena kring Siljan och Orsasjön. Liknande centralbygder har då också utvecklats i flera områden i landskapet Dalarna, från Bybygden längst i söder, Husby-Hedemora, Tunaslätten med Torsång och Vika samt kanske också Västerdalälvens dalgång från Järna upp till Malung.

Föreställningen om att järnframställningen varit omfattande och betytt mycket för utvecklingen i landskapet har dock senare förstärkts. Antalet



Vikingagrav i Kliktenområdet som grävts ut och återställt. Ett 25-tal rösen grävdes ut 1928 och 1934. Sedan dess har inga undersökningar skett.

kända förhistoriska järnframställningsplatser har mångdubblats och koncentrerar sig främst till de ovan nämnda centralbygderna. Uppgången för järnframställningen sammanfaller i tid med en kraftig uppodlingsverksamhet och expansion under yngre järnålder. Vi kan i dag dessutom ana en mycket specialiserad produktion, där inte bara ämnesjärnet framställts för avsalu, utan även en förädling av järnet med "inhemska" och "importerade" kvaliteter till avancerade vapen och redskap! I dag tror vi att försäljningen av främst järn och pälsverk gav ett relativt välstånd under den yngre järnåldern (omkring år 400 - 1500 e. Kr.), ett välstånd som visar sig i kostbara dräkt- och smyckeuppsättningar, kvalitetsvapen, några vikingatida silverskatter m.m. Vi tror dessutom att expansionen under den yngre järnåldern var en mycket viktig förutsättning för den tidiga och omfattande exploateringen av bergslagsområdena sydväst om Siljansområdet, både vad gäller arbetskraft och leverans av timmer, kol och livsmedel, och inte minst kunskap om järnproduktion och dess hantering. Denna "högkonjunktur" kan vi ana i alla de större järnproducerande områdena i mellersta Skandinavien under yngre järnålder. Vi ser det i Dalarnas centralbygder men också i Hälsingland, Gästrikland, norra Västmanland, Närke, Värmland, ja även i angränsande norska områden.

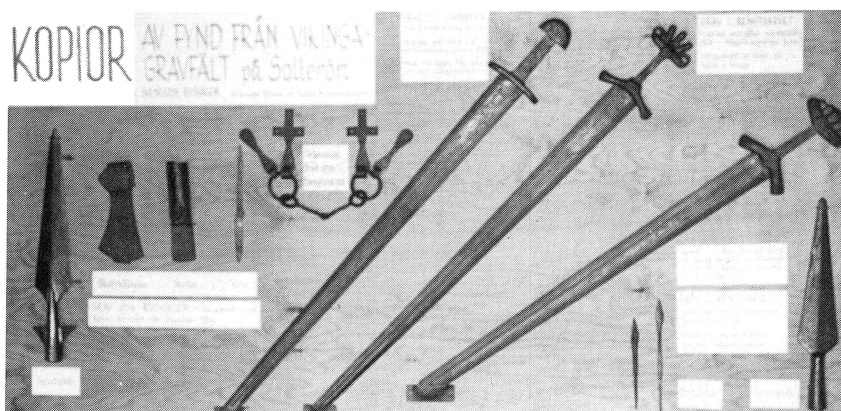


Den nya vandringsleden över vikingagravfältet Bjärså kern är försedd med illustrativa informationstavlor och vilbänkar.

Sollerön framstår i dag som ett synnerligen intressant exempel på den yngre järnålderns bebyggelseexpansion och högkonjunktur i Skandinaviens inland. Den dynamiska och kraftfulla expansionen som skandinaverna visar under vikingatiden i form och kolonisation, handel och plundringståg både i öster- och västerled, har sin inhemska motsvarighet och förhistoria i en omfattande kolonisation av nyodlingsverksamhet i de stora glest befolkade men skogrika inlandsområdena, där Dalarna är ett mycket typiskt exempel.

Det bör dessutom framhållas att Solleröns belägenhet i Siljan och dess kalkrika jordar har skapat mycket goda förutsättningar för människans livsbetingelser i alla tider. Föremål och boplatser alltsedan den äldsta stenåldern och fram till i dag visar på ett påtagligt sätt detta förhållande.

Under efterkrigstiden har inte Sollerön varit föremål för någon mer omfattande kulturhistorisk/arknologisk forskning. Gravundersökningarna på 1920-talet och den stora tvärvetenskapliga Grudboundersökningen som publicerades 1938 har inte fått någon efterföljd. Däremot har den rikstäckande fornminnesinventeringen, vilken berörde Sollerön i början av 1970-talet, varit av stor betydelse. Orsakerna till den låga forskningsaktiviteten är många. Delvis beror det på avstånden till universiteten och högskolorna och de forskningsinriktningar olika vetenskapliga discipliner



Kopior av fynd från skilda gravar i Bengtsarvet och Utanmyra som smeden Erik Svensson tillverkat på initiativ av Hembygdsgörelningen och i samarbete med Historiska Museet.

Originalsvärden till de två exemplaren till höger på bilden hade rika silverinläggningar och bedömdes av experter vara tillverkade på kontinenten - sannolikt handels- eller krigsbyte. Kopiorna tillhör Sollerö Hembygdsgörelningssamlingar.



Ett outgrävt röse i norra delen av Bjärså kern. Odlingsröse eller vikingagrav?

haft och har. Den tradition och bebyggelsekontinuitet fram till i dag som rått på Sollerön och i Siljansbygden har paradoxalt nog också betydelse, då t.ex. efterkrigstidens svenska undersökningsarkeologi till stora delar koncentrerats till exploateringsföretag i tätbefolkade storstadsregioner.

Trots hundratals kända fornlämningar och fornfynd på Sollerön och i närområdet, de sensationella gravundersökningarna, några pollenbotaniska studier m.m. är kunskapsluckorna besvärande stora . Vi vet i dag inte hur bebyggelsen såg ut på Sollerön under den yngre järnåldern. Hur många människor bodde här? Hur stora var gårdarna? Vilka grödor odlade man och vilka odlingssystem hade man? Var fäbodsystemet i bruk? Hur såg kontakterna ut med omland och omvärld? Var det krigiska och oroliga tider i området med tanke på alla vapen i gravarna? Ja, frågorna hopar sig, men många kan också delvis besvaras framledes av en målmedveten och systematisk forskning.

Såsom en representant för en mycket lång kontinuitet alltsedan den äldre järnåldern samt i synnerhet den yngre järnålderns expansiva inlandskultur i Skandinavien, har Sollerön ett stort forskningvärde. Området är dessutom klassat som kulturhistoriskt riksintressant (även riksintresse för naturvården), vilket torde ge ett brett samhällsstöd för ökade forskningsinsatser.

Fredrik Sandberg.