

# Sollerö sockenstuga

Anmodad att skriva om Sollerö gamla sockenstuga började jag forska i gamla protokoll för att få fram när den börjat användas.

## **En äldre sockenstuga.**

I kyrkostämmoprotokoll från 1829 finns noterat att kyrkostämmor hållits i sockenstugan. Tidigare protokoll anger ej var stämman hållits. Fortsatt forskning visade, att det hus som omnämns 1829 inte var det hus jag egentligen sökte uppgifter om, utan en äldre sockenstuga som var uppförd mellan kyrkan och nuvarande skoltomt. Möjligen kan byggnaden ha tillhört kaptensbostället, som i början på 1800-talet flyttades till ny plats i Haraldsarvet. På storskifteskartan från 1842 finns byggnaden inritad. Av denna gamla karta framgår att bebyggelsen har förändrats betydligt under de 160 år som gått. Av tjugo markerade hus från den tiden är det nu endast tre som står kvar, nämligen kyrkan och två hus på prästgården.

Denna äldre sockenstuga användes också som skollokal och lärarbostad, efter det att skolplikten inom församlingen organiserades 1842. I november 1848 föreslås t. ex. att sockenstugan byggs om, i september 1849 beslutas att sockenstugans kammare repareras och görs till ”skolstuga”. Här följer ett citat ur Mora Tidning 1965, där signaturen ”Svenjoan” skriver:

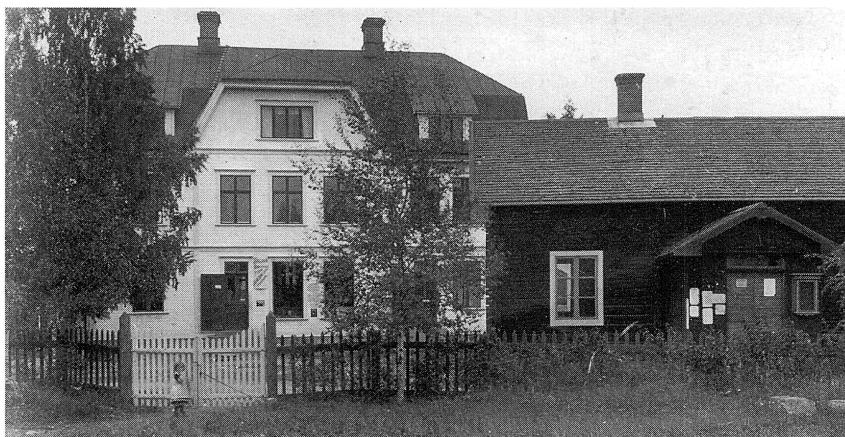
”...Nu kan emellertid 100-åringen Dunder Karin i Bengtsarvet med osvikligt minne berätta, att den gamla sockenstugan har legat norr om kyrkan, mellan den nuvarande västra skolan (gymnastiksalen) och den östra skolan, ungefär där vägen mellan kyrkparken och skoltomten nu går. I västra ändan av denna sockenstuga har Dunder Karin gått i småskola för Ågå Kerstin, medan folkskolläraren Erik Andersson (Fem Jerk) haft en sal med

en liten kammare till i östra ändan av byggnaden. Mellan dessa båda skolasalar har en större sal legat, som använts till sockenstuga.”...

### **Sockenstugan vid ”Kopen”.**

Under 1870-talet blev det tydligen nödvändigt med mer samlingslokaler, och 2 juni 1878 har kommunalnämnden hållit sammanträde i västra sockenstugan, vilket tyder på att det vid den tidpunkten funnits två sockenstugor att sammanträda i. Exakt när den västra sockenstugan byggdes har jag inte kunnat utröna. Här följer några noteringar ur protokollen: 28 oktober 1881 noterades i kommunal-nämndsprotokoll att 375 kronor och 12 öre anvisats för fortsatt arbete med den påbörjade sockenstugan, 13 oktober 1884 anvisades 75 kronor för tjärning av sockenstugutaket och 210 kronor för inköp av brandsäkert kassaskåp. 18 oktober 1885 har noterats beställning av kakelugn för sockenstugans kammare med följande specifikation: ”kakelugn 29:45, uppsättning 10:-, antlangning 3:-, tegel 3:50 och lera 2:50-” Summa 48:45 kronor. Ett helt annat pris än de fantasisummor som i dag begärs om man vill ha en kakelugn i sin bostad.

Ett gammalt foto från sekelskiftet visar platsen för den västra sockenstugan, alltså den byggnad som vi minns och som fortfarande finns, fast numera flyttad. På den här platsen stod den kvar fram till slutet av 1930-talet, då det blev nödvändigt att flytta den.



*Sollerö sockenstuga på platsen vid Konsumbutiken. Den vita byggnaden i bakgrunden, nuvarande Konsum, har byggts senare än sockenstugan och var fram till 1914 en privatägd lanthandel som upphörde när Sollerö konsumentförening bildades och övertog fastigheten.*

Av mängder av gamla protokoll från kyrkostämmor, kommunalstämmor, sockenstämmor och inte minst bystämmor framgår att sockenstugan vid "Koperativa" varit allmänt använd som sammanträdeslokal, men även som skollokal och plats för konfirmandundervisning. En tid användes det mindre rummet bl. a. som skolas för träslöjd. Många är de årgångar av läsbarn som suttit på långbänkarna i sockenstugan och läst för prästerna Dahlin, Thunberg, Nyvall och Daniels. 1906, då det nya Godtemplarhuset kunde tas i bruk, fick socknen ytterligare en allmän samlingslokal.

### **Sockenstugan flyttas.**

Fram till 1930-talet stod sockenstugan tryggt på sin plats, men biltrafiken, planerna på en ny skolbyggnad och utbyggnaden av konsumbutikens blev samverkande faktorer som år 1937 satte sockenstugan på rullar. Konsumföreståndaren Erik Hedin kunde då få konsumstyrelsen med på att driva flyttningsplanerna och organisera arbetet under ledning av Anders Bondesson. En ny, lämpligare plats hade anvisats på sockensamfällad mark i närheten av Godtemplarhuset, söder om kyrkogården och öster om vägen till Bråmåbo/Bodarna. Att det var delade meningar huruvida detta var rätt plats eller ej framgår av kommunalfullmäktiges protokoll av den 13 juni 1937. Medel för flyttning och ombyggnad anvisades ur gamla skogsassiskassan, och handelsföreståndare Erik Hedin, Mats Anders Nilsson och Anders Bondesson valdes att verkställa beslutet i enlighet med av Bondesson upprättat förslag.

Ur en tidningsartikel i Mora Tidning hösten 1937, skriven av signaturen "Svenjoan" saxas:

#### **"Riksdagshus på rullar".**

Solleröborna har visat ett intresse och en aktivitet vid flyttningen av sin sockenstuga som påminner om gamla tiders enighet och de arbeten som då utfördes. Flyttningen har till stor del skett med frivillig arbetskraft, och det har varit många som deltagit i arbetet, och kanske lika många åskådare. På två dagar väl flyttades den från sin gamla plats och nästan bort till ordenshuset. C:a 200 meter och i svängar gick den sakta men säkra färden, varvid staket, kraftledningar, telefonledningar och till och med kyrkogårdsmuren fick maka på sig. Så fort sockenstugan var flyttad, var också dess tomt avröjd, och Kooperativa fick med ens ett annat utseende. Grunden på den nya platsen är ännu ej lagd, varför det dröjer innan sockenstugan kommer i sitt rätta läge"....

Visst dröjde det innan sockenstugan kom på plats och kunde tas i bruk igen. Ortens stenarbetare tog tid på sig för en grund i betong och kalksten. En ny trappa i tuktad kalksten tillverkades framför en ny brokvist och en flyttad ingång till huset.



*Sockenstugan på rullar. Foto: Rune Svensson*

Den första maj 1938 finns noterat att kommunalfullmäktige hållit sammanträde i den ombyggda och renoverade sockenstugan, som sedan kom att tas i bruk i samma omfattning som före flyttningen. Många har säkert episoder att berätta från besök på Kristidsnämndens expedition. Under kristiden från 1940 var sockenstugans expeditjonsrum (kammaren) platsen för tilldelning av ransoneringskort av alla de slag som vi hade under andra världskriget. Skradär Anders, Anton Melin och Håll Karl var inte alla gånger särdeles välvilliga att bevilja slaktlicenser eller extratilldelning av kaffe och sockerkort. Sockenstugan blev också den lokal som kom till användning för den NKI-skola för realkompetens som ordnades på ön för ungdomar i lämplig ålder och med läslust. Hemslöjdsföreningen, som saknade lokal och ambulerade mellan många olika lokaler, nyttjade sockenstugan för spinnkvällar och handarbetsdagar.

Eftersom sockenstugan även efter flytten till den nya platsen saknade såväl vatten- och avlopp som elvärme, var det förenat med praktiska besvär som t.ex. vedeldning. När Handelsbanken flyttade från Konsumhuset till Nils Björkqvists nybyggda post- och bostadshus, hyrde kommunen Konsums kontorslokal, och där fick nu kristidsnämnden sin expedition tills den verksamheten kunde avvecklas. Från 1946 hade även Sollerö kommuns nämnder och styrelser sina sammanträden i de hyrda lokalerna, medan kommunalfullmäktige höll sina årliga sammanträden i sockenstugan. Den togs även i anspråk för de många sammanträden



*CKF – Centerns Kvinnoförbund – har spinnkväll i sockenstugan. 1966.  
Foto: Håll Gustav Nilsson.*

av olika slag som förekom i samband med det år 19465 beslutade laga skiftet. 1952 behövde Konsum sina lokaler i "Kopen" och för kommunen var nu sockenstugan enda alternativet, varför det mindre rummet åter blev kommunalkontor, men även sparbankskontor.

### **Nytt kommunalhus.**

Under 50- och in på 60-talet var Sollerö kommun i stort behov av bättre och tidsenliga lokaler för den omfattande verksamhet som utvecklingen i samhället medförde, även för de mindre kommunala enheterna. Planerna på en förvaltningsbyggnad – en "sockenstuga", centralt belägen och med de lokaler som saknades på kyrkbacken – mognade sakta men målmedvetet. Hösten 1965 kunde så Sollerö kommun flytta in i ett nytt Kommunalhus med samlingslokaler, bank, post, affärslokaler, busstation, tidningskiosk, cafeteria, lokaler för distrikssköterskan, vaktmästarlägenhet och ändamålsenliga lokaler för kommunförvaltningen.



*Bygghögskommittén för nya kommunalhuset. Stående fr.v. Herbert Westling, Bond Erik Persson, Gustav Svensson. Sittande Helge Johnsson. Saknas på bild: Lill Anna Bälter. 1965*

### **Sockenstugan flyttar ännu en gång.**

Den gamla sockenstugan hade nu ingen kommunal uppgift längre. En aktuell utökning av begravningsplatserna vid kyrkan motiverade att platsen borde disponeras för kyrkans markbehov. Kommunen beslutade nu att begära in anbud på den gamla timmerbyggnaden, som skulle vara borta senast i december 1966.

Anbudet gällde rivning av huset, upprensning och städning av platsen. Vid anbudstidens utgång hade 8 anbud inkommit från både solleröbor och utsocknes. Bl.a. från Svarvtjitt Anders som till "Extraordinarie Byrån, Sollerö kom-

mun” lämnade ett bud på 4252:- ”för hela klabbet, platsen rengjord”. Emellertid hade vi i Bondgården resonerat som så, att minst 5000:- kronor bör det väl vara värt, varpå Bond Karl utan några större förväntningar lämnade ett bud på 5025:- vilket visade sig vara högsta budet.

Sockenstugan revs under våren 1967, och den nära 100-åriga byggnaden flyttades nu till Gesunda. Dock inte på rullar denna gång, utan med Karl Stunis lastbil. Huset inreddes undan för undan, nu till bostadshus, och efter något mer än tio år stod det färdigt att ta emot första hyresgästerna.

Den plats som valts ut för sockenstugans slutliga placering, är belägen på ”Bond-ol”, högsta punkten på Bondgårdens fäbodgård i Gesunda, där ”vår sockenstuga” har en strålande utsikt över Gesunda by och Gesundaberget. Med tanke på all den verksamhet som förekommit i detta hus under årens lopp, önskar man endast: ”Tänk om dessa väggar kunde tala!”

*Bond Erik Persson*