

# Sollerö församling i Mora kyrkliga samfällighet

## Kort historik

När Sollerö församling bildades år 1775 hade den sedan senmedeltiden varit en kapellförsamling under Mora. Många historier har skrivits om hur det gick till när frågan om att få bilda en egen församling togs upp 1773. Den direkta anledningen till att frågan aktualiserades var att församlingsborna hade svårt att ta sig till kyrkan i Mora då isen varken bar eller brast. Trots detta blev de lagsökta för att de inte infann sig i Mora kyrka. Detta tyckte solleröborna var mycket orättvist och det satte känslorna ordentligt i svall. I detta läge skickade man Jugen Jon Andersson från Bengtsarvet till Stockholm för att personligen uppvakta konung Gustav III och framföra solleröbornas önskemål att få bilda en egen församling. Han fotvandrade till Stockholm två gånger och till Västerås en gång. Detta resulterade 8 maj 1775 i en kunglig resolution om att Sollerö församling skulle skiljas från Mora. Året därpå meddelades det att församlingen skulle kallas Sofia Magdalena efter namnet på Sveriges dåvarande drottning. Namnet Sofia Magdalena följde församlingen till 1888 då man bytte namn till Sollerö församling.



*Sollerö kyrka. Flygbilden visar även äldre bebyggelse, Ordenshuset, Melins fastighet och Almaskolan.*

## **Solleröns inställning till samgåendet**

Frågan om ett samgående mellan Sollerö pastorat och Mora pastorat har diskuterats under ett antal år. Till en början var det ett kompakt motstånd på Sollerön till tanken att gå samman med Mora pastorat som man för över 200 år sedan kämpade för att frigöra sig från. I början av 1990-talet har det dessutom förekommit flera möten med pastoratsregleringskommittén från Västerås stift. Förslagen avvisades trots direktiven från stiftet att församlingar med mindre än 5000 medlemmar skulle slås samman till större pastorat.

När diskussionen om sammanslagning mellan Sollerö och Mora pastorat åter tog fart under 2003 verkar det som om stämningarna på Sollerön hade blivit något mer positiva till ett sammangång. I en skrivelse daterad 10 november 2003 har dåvarande kyrkoherden Bo Wallin, kyrkorådets ordförande Mats Lafvas och kyrkofullmäktiges ordförande Helmer Nilsson beskrivit vad som sker om Sollerö församling övergår från eget pastorat till en församling i Mora pastorat. I skrivelsen radas en mängd argument upp för en sammanslagning med Mora. Bland de viktigaste argumenten kan nämnas

- att Sollerö församling lever vidare i Mora pastorat med ett direktvalt kyrkoråd som är församlingens styrelse.
- att kyrkorådet står sig helt suveränt mot pastoratets samfällda kyrkofullmäktige och kyrkonämnd.
- att församlingen får behålla en egen präst och personalorganisation i likhet med vad som tidigare varit.
- att Sollerö församling får representation i samfällda kyrkofullmäktige och kyrkonämnden som är pastoratets organ för ekonomi, personal, fastigheter, arbetsmiljö, kyrkogårdar mm.
- att kyrkoavgiften sänks från 1,60 kr till 1,30 kr.
- att Sollerö församling får tillgång till Mora pastorats personalresurser vad avser t ex diakoni, ungdomsarbete, konfirmandarbete.
- att resurser för restaurering av Sollerö kyrka finns.

Efter att denna information blivit känd genom bl a en församlingsafton och diverse möten började opinionen på Sollerön att svänga till fördel för de som ville få till stånd en pastoratsreglering. Detta ledde till att Sollerö församling 2004 sände en skrivelse till Västerås stift med en begäran om anslutning till Mora pastorat.

## **Sollerö pastorats organisation**

Sollerö pastorat har haft en för småförsamlingar traditionell organisation. Den politiska organisationen har som högsta beslutande organ haft kyrkofullmäktige med nitton ledamöter. Kyrkofullmäktige har sammanträtt 2 till 3 gånger per år och beslutat i frågor som budget och bokslut mm. Löpande ärenden i pastoratet har hante-



*Kyrkoherde Johan Aug. Thunberg med konfirmander vid prästgården. Som synes var barnkullarna stora vid denna tid. Foto omkring 1918-20 av okänd fotograf.*

rats av kyrkorådet som har bestått av 6 ledamöter plus kyrkoherden under sista mandatperioden. Tidigare mandatperioder har kyrkorådet bestått av fler ledamöter.

Högsta tjänsteman har varit kyrkoherden som har haft det operativa ansvaret för verksamheten. Kyrkoherden har haft arbetsledaransvar för övrig personal såsom kyrkomusiker, assistent på pastorsexpeditionen, barn- och ungdomsledare, kyrkvaktmästare och kyrkogårdspersonal (inklusive ferie- och säsongsanställda). Totalt har sex årsarbetare varit budgeterade de senaste åren.

### **Pastoratsregleringen i Västerås stift**

När Västerås stift fick skrivelsen från Sollerö församling följde man Kyrkoordningens regelverk (37 kap. 20§) om vad som skall göras i liknande situationer – man tillsatte en utredning. Ansvarig för utredningen var stiftsjurist Göran Broås. En promemoria upprättades och sändes på remiss till de församlingar som berördes av beslutet. Promemorian sändes även på remiss till Mora kyrkliga samfällighet, kyrkoherden, kontraktsprosten, domkapitlet, Språk- och folkminnesinstitutet och Lantmäteriverket.

Av de inkomna svaren drog stiftstyrelsen slutsatsen att både organisatoriska, administrativa och ekonomiska skäl talade för en sammanslagning av de två pastoraten till ett pastorat.

Stiftstyrelsen beslutade därför vid sammanträde 16 december 2004 att

Mora, Våmhus och Venjans församlingar i Mora kyrkliga samfällighet och Sollerö församling läggs samman till ett pastorat och en kyrklig samfällighet fr o m 1 januari 2006.

Prästorganisationen i det nybildade pastoratet skall vara minst sex, en kyrkoherde och fem komministrar.

Användningssättet för donationer skall vara oförändrat.

Beslutanderätten i det nybildade pastoratet, skall intill dess att indelningsändringen träder i kraft, utövas av indelningsdelegerade. Antalet delegerade och ersättare skall vara 25 respektive 7 varav för Mora församling 21 respektive 4, för Våmhus församling 1 respektive 1, för Venjans församling 1 respektive 1 och för Sollerö församling 2 respektive 1.

Indelningsdelegerade som enligt beslutet i stiftsstyrelsen fick beslutanderätten i det nybildade pastoratet tills t o m 31 december 2005 var i princip kyrkofullmäktige i "gamla" Mora kyrkliga samfällighet med den justeringen att Mora församling och Våmhus församling fick vardera ett mandat mindre till Sollerö församling som fick 2 mandat i församlingen. Indelningsdelegerade, med representation från Sollerön, har således under 2005 beslutat i alla frågor som har bäring på framtiden



*Interiör från Sollerö kyrka.*

i det nya pastoratet. Den typ av frågor man har behandlat är budget för 2006, personalfrågor och organisatoriska frågor i det nya pastoratet. Indelningsdelegerade har sammanträtt 2 gånger under 2005.

Indelningsdelegerade har även haft ett arbetsutskott som i princip har utgjorts av ”gamla” kyrkonämnden i Mora kyrkliga samfällighet utökad med en ledamot från Sollerö församling. Arbetsutskottet har bestått av 12 ledamöter och dessa har berett de ärenden som sedan skulle upp till beslut i Indelningsdelegerade.

Man kan alltså konstatera att Sollerö församling har haft insyn och goda möjligheter att påverka i de frågor som berör framtiden i det nybildade pastoratet.

### **Kyrkofullmäktiges beslut om samgåendet**

Vid kyrkofullmäktiges sammanträde 1 april 2004 fattades det avgörande beslutet att Sollerö församling skulle begära en sammanslagning med Mora pastorat. Vid detta sammanträde var Mora pastorats kyrkofullmäktiges ordförande P O Hjertén inbjuden som sakkunnig för att informera om pastoratsreglering och för att närvarande församlingsbor skulle få tillfälle att ställa frågor.

Frågan om pastoratsreglering kom upp som sammanträdet huvudfråga och det framkom att kyrkorådet i Sollerö församling förordade en pastoratsreglering. Ulla Dahlberg och Mats Lafvas yrkade bifall till kyrkorådets förslag. Efter diskussion beslutade kyrkofullmäktige enhälligt att Sollerö pastorat skulle begära sammanslagning med Mora pastorat.

Vidare beslutade man att göra en skriftlig framställan till stiftsstyrelsen i Västerås stift om en pastoratsreglering med Mora pastorat.

### **Tjänster som köpts av Mora pastorat**

Sedan ett antal år har Sollerö församling köpt administrativa tjänster och tjänster inom begravningsverksamheten från Mora pastorat. Det senaste och sista avtalet inom den administrativa sidan är tecknat 7 februari 2002 och avser tiden mars 2002 till februari 2003. Avtalet var tecknat så att det förlängdes årligen om det inte sades upp av endera parten. Avtalet har gällt tills Sollerö församling blev en del av Mora kyrkliga samfällighet.

Enligt avtalet skulle Mora Kyrkliga samfällighet sköta ett antal administrativa tjänster åt Sollerö församling. Bland dessa tjänster märks främst inom det ekonomiska området skötsel av den löpande ekonomiska redovisningen, upprättande av budget och bokslut samt varje månad översända ekonomiska rapporter till Sollerö församlings kyrkoråd. Inom den personaladministrativa sidan skulle Mora kyrkliga samfällighet ta hand om hela hanteringen inom Sollerö församling och ta fram underlag för löneförhandlingar och medverka vid dessa. I övrigt skulle kanslichefen/kyrkokamreren i Mora kyrkliga samfällighet närvara vid Sollerö församlings kyrko-

råds och kyrkofullmäktiges sammanträden då ”ekonomiska eller andra frågor uppkommer med anknytning till det administrativa uppdraget”.

För dessa administrativa tjänster har Sollerö församling enligt detta avtal betalat 90 000 kr per år. Genom detta avtal har Sollerö församling fått tillgång till tjänster från Mora kyrkliga samfällighet som man på egen hand inte skulle ha möjlighet att finansiera.

Inom begravningsverksamheten har ett liknade avtal gällt mellan Sollerö församling och Mora kyrkliga samfällighet. Enligt detta avtal skulle Mora kyrkliga samfällighet sköta begravningsregistret, fakturera gravskötselavgifter, handha fondregistrering och redovisning av gravskötselåtaganden. Dessutom skulle Mora kyrkliga samfällighet hjälpa till vid beställning av växter, tolkningen av begravningslagen samt upprätta ett gravregister. Enligt avtalet skulle även kyrkogårdsföreståndaren från Mora närvara vid kyrkorådets sammanträden då frågor om de begravningsadministrativa tjänsterna behandlades. För dessa tjänster har Sollerö församling betalat 20 000 kr per år.

Förutom detta har Sollerö församling köpt tjänster såsom gravgrävning mm från Mora kyrkliga samfällighet.

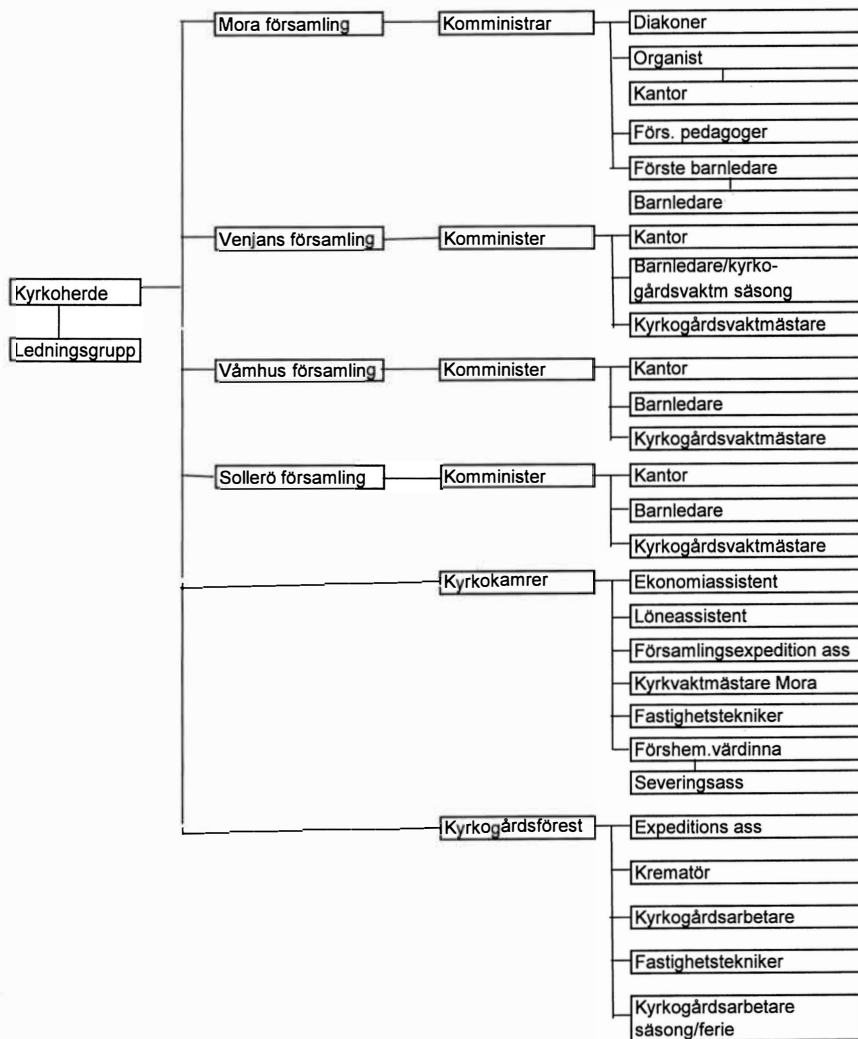
### **Representantskap i samfälligheten**

När Sollerö församling fr o m årsskiftet 2005 – 2006 gick in i Mora kyrkliga samfällighet blev Sollerön representerat med två platser av totalt 25 i det samfällda kyrkofullmäktige. Platserna i kyrkofullmäktige fördelas proportionellt i förhållande till hur stort röstetal respektive nomineringsgrupp får i valet. Det är alltså viktigt att rösta i kyrkovalet om man vill att den lokala listan i den lokala församlingen skall bli representerad i det samfällda kyrkofullmäktige. I Venjans församling har man t ex fått för litet antal röster för att få någon ordinarie plats i samfällda kyrkofullmäktige. Totalt antal röster avgivna till samfällda kyrkofullmäktige var 1826. För att erhålla ett mandat krävdes därför 73 röster. Solleröns samlingslista med det långa namnet ”Sollerö församling – Gemenskap för alla, Mora kyrkliga samfällighet” fick två mandat i det samfällda kyrkofullmäktige i 2005 års val.

Vidare är Sollerön representerat med en ordinarie ledamot och en ersättare i Mora pastorats kyrkonämnd. Kyrkonämnden är ett gemensamt organ i pastoratet som utses av samfällda kyrkofullmäktige. Kyrkonämndens uppgifter är hantera pastoratets ekonomi, personal- och fastighetsfrågor. Kyrkonämnden består av 13 ledamöter.

Kyrkonämnden utser ett kyrkogårds- och fastighetsutskott som har till uppgift att hantera frågor rörande kyrkogårdar och fastigheter. I detta utskott har Sollerön en ordinarie ledamot och en ersättare. Kyrkogårds- och fastighetsutskottet består av sex ledamöter.

## Organisationsplan i Mora kyrkliga samfällighet



Ledningsgruppen består av kyrkoherden, komministrarna i Venjan, Våmhus och Sollerön, kyrkokamreren och kyrkogårdsföreståndaren.



*Sollerö prästgård 2006. Numera har prästgården många funktioner som församlingshem, bl. a. församlingsexpedition, arkiv, körlokal, sammanträdesrum och lokaler för både barn- och pensionärsverksamhet.*

*Foto: Ann-Christin Andersson*

### **Framtiden**

Nu när Sollerö församling åter är en del av Mora kyrkliga samfällighet kan man säga att cirkeln har slutits efter drygt 200 år. Nu gäller det att se framåt och försöka utveckla den kyrkliga verksamheten trots att det blåser motvind på många sätt. De stora orosmolnen inför framtiden är kostsamt fastighetsunderhåll och problemet med utträden ur svenska kyrkan.

I framtiden kommer det säkerligen att krävas ännu större administrativa enheter inom den kyrkliga verksamheten än vad som finns idag. På så sätt kan man effektivisera det administrativa arbetet och effektivisera nyttjandet av maskinell utrustning mm. Det viktiga är att den lokala församlingen lever vidare med god verksamhet och lokalt självbestämmande i verksamhetsfrågor – inte hur stor den administrativa enheten är.

*Lars Grudén*