

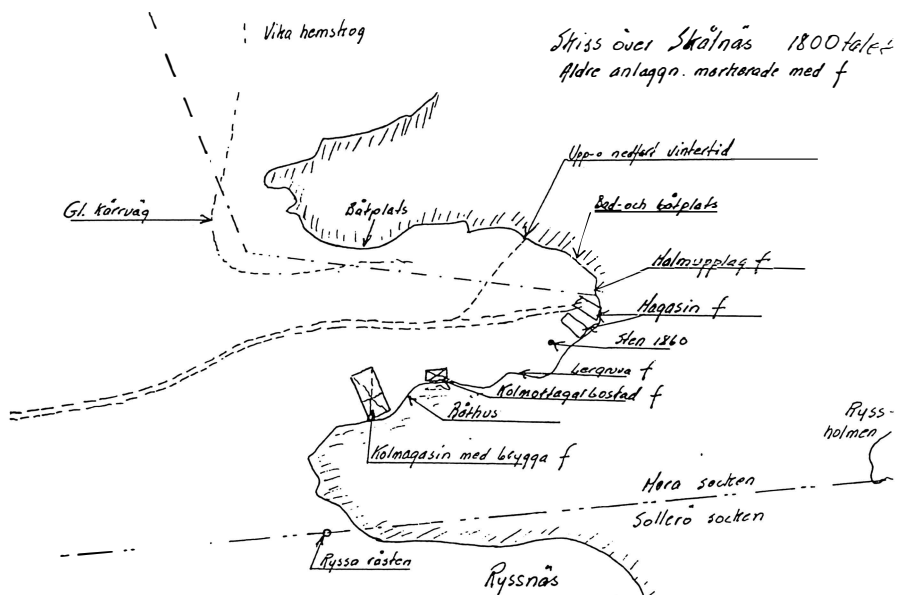
Skålnäset

Gränsdragningen mellan Vika och Utmelands skifteslag vid Ryssa tyder på att Vikaborna vid gränsens fastställande under storskiftet på 1800-talet ansett sig behöva egen mark ända från Vika by och ut till Skålnäsudden. Detta tydligen för att obehindrat kunna forsla handelsvaror till och från lastageplatserna på Skålnäset. Spåren efter kärrväg kan ännu skönjas ända från Skålnäset och fram till Södra Vika.

I tidningen Dalpilen av 14 juli 1878 annonserar Tomt Lars Hansson i Vika om varusändningar med Österdalarnas Ångbåts AB:s båtar. I annonsen finns vidare ett antal handlande från Kättbo, Venjan och Johannisholm. Min far, Per Suther d ä född 1870, har berättat att han kört foror till dessa platser men även ännu längre, t ex till Lima. Att trafiken varit livlig framgår av att vägen från Skålnäset upp genom Ryssa och vidare till Budsel varit dubbelspårig, d v s med 4 hjulspår. Man kan förstå att de tunga malm- och stångjärnsfororna hade svårt att väja för varandra vid möten. Innan vägen mellan Skålnäs och Ryssa byggdes om på 1960-talet var dessa dubbelspår fullt tydliga.

Att den urgamla vintervägen (havsgatan) mellan sjösystemen vid Venjan-Öje-Kättbo samt till och över Siljan haft en nerfart vid Skålnäset synes vara naturligt. Isundaborna, som har skogar vid Budsel och Leksberget, hade till för något årtionde sedan uppfart på Skålnäset.

Beräffande verksamheterna på Skålnäset i äldre tid kan dessa uppdelas i tre huvudgrupper:



Kolfrakter

Malm- och järnfrakter

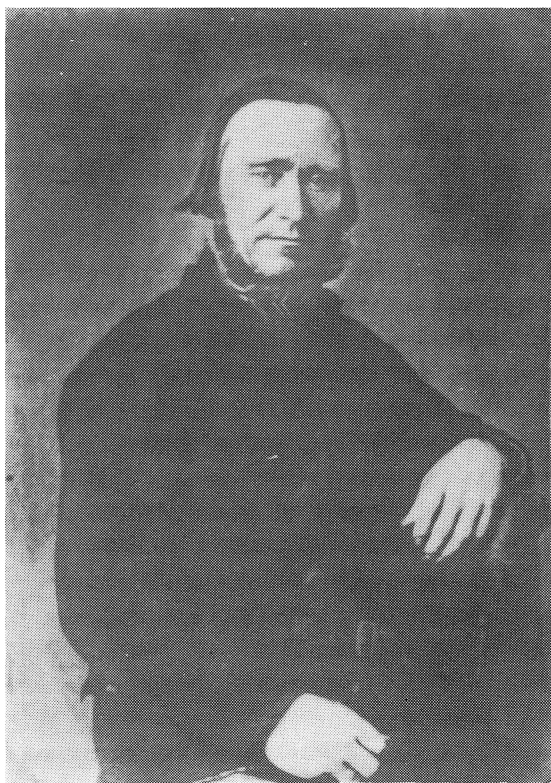
Handelsvaror

Vid näsets inre del var uppfört ett stort kolmagasin med brygga. Dit forslades under vintertid träkol från skogarna (milkol) och förvarades till vår och seglationstid, då det lastades på kolpråmar och seglades eller bogserades över Siljan. Kolmagasinet sköttes av kolmottagare, som förde anteckningar över det kol som från hästskrinidor inlastades i magasinet och sedan urlastades över på kolpråmarna. Liknande kolmagasin fanns vidare på Ryssnäs och på Djurmåsholmen. För kolmottagaren fanns uppförd en enkel bostad.

Malmen som kom från mellersta och södra Dalarna, lastades av vid udden i malmstackar. Det lämpades sedan över på hästforor och kördes vidare till Siljansfors och möjligen även till Johannisholm. Det återgående järnet från hyttorna anses även ha lastats av utomhus, möjligen någon mindre del i magasinerna. Järnet forslades sedan ombord på pråmar för vidare transport över Siljan.

Beträffande handelsvaror i övrigt utgjordes dessa i huvudsak av livsmedel såsom salt, socker, mjöl, kaffe, sill m m. Dessutom förnödenhe-

ter såsom smidesvaror, spik, seldon m m. Dessa varor förvarades i två magasin på udden. I ett av magasinerna var inrett ett mindre utrymme som expedition för magasinens föreståndaren som kallades "faktor". Omkring sekelskiftet tjänstgjorde klockaren Anders Suter under många år som faktor med uppdrag att anteckna och bokföra inkommande laster och likaledes ombesörja att de fraktades vidare. Forkarlar anlätades från trakten, både från Mora och Sollerö socknar samt med sannolikhet även de västerut belägna socknarna Venjan och Malung. Även kvinnor har flera gånger skött sysslan som forkarlar. För sysslorna med malmfrakten till Siljansfors och järnprodukterna därifrån, hade faktorn hjälp av folk från Siljansfors.



Suter Anders Larsson (1821—1907), Utmeland. Han var den första utbildade läraren inom Mora socken, klockare och försångare i Mora kyrka, faktor på Skålnäs under slutet av 1800-talet. Psalmerna "Den signade dag" och "Gläd dig du Kristi brud" är upptecknade efter Suter Anders och Finn Karin.

För att hindra betesdjur att komma in på åkrarna i trakten av näset fanns en gårdsgård (rogård) uppsatt jämte en grind över vägen. Gårdsgården avslutades på båda sidor av näset med ”forhagen” (forågå) som bestod av gårdsgårdarnas avslutning några meter ut i vattnet med stenkistor.

Personer med minnen från 1900-talets början kan ännu berätta om gökottor på Skålnäset, där det då fanns en dansbana. Den renoverades även omkring 1920.

En av segelpråmarna sjönk till botten utanför kajen vid ett tillfälle omkring sekelskiftet. Den bärgades aldrig. Vraket av den syntes så sent som på 1960-talet och vid extremt lågvatten stack delar av pråmen upp över vattenytan.

I nära anslutning till Skålnäset fanns råstenen mellan Sollerö och Mora. Denna mångomtalade gränssten skall enligt trovärdiga vittnen ha tagits och bortförts samt insatts i skorstensmuren i en gård i byn. Det synes angeläget att denna uppgift hålles levande så att stenen vid ett framtida tillfälle kan återföras till sin rättmätiga plats.

Per Suther