

''Silvergruvan''

Under sin Dalaresa år 1757 konstaterade Abraham Hülphers vid sitt besök på Sollerön, att där ''fanns en ödelagd Silfwer-Malms skärpning''. Tydligt hade redan då en viss brytning skett men att denna brytning inte varit framgångsrik, vittnar hans konstaterande att den var ödelagd. Karl-Erik Forsslund besökte Sollerön under sina förberedelsearbeten för sitt stora verk ''Med Dalälven från källorna till havet'' och han fann, att gruvan var ''bearbetad från omkring år 1900 men på senare år har den endast sysselsatt tre arbetare, huvudsakligen med skrädning''.

Den omtalade gruvan finns i Klikten och i den brantaste delen av förkastningsområdet mellan norra Bjärså kern och Agnmyren mot Utanmyra. Med all sannolikhet har gruvan även under mellanliggande perioder varit föremål för gruvdrift, dock mest i mindre omfattning och flera omgångar. Det är möjligt att den silverglänsande strukturen i malmådrans stenar kan ha lockat olika prospektörer till försök att utvinna metaller ur malmen. Till en början användes sannolikt den s k tillmakningsmetoden vid brytningen — stora brador tändes och makades in mot berget, elden fick brinna ut och mängder av vatten kastades över det upphettade berget, som av temperaturväxlingen spräcktes och malmstycken kunde hackas loss eller lossas med kil och hammare. Det är osäkert om svartkrutssalvor skjutits i denna gruva vid något tillfälle.

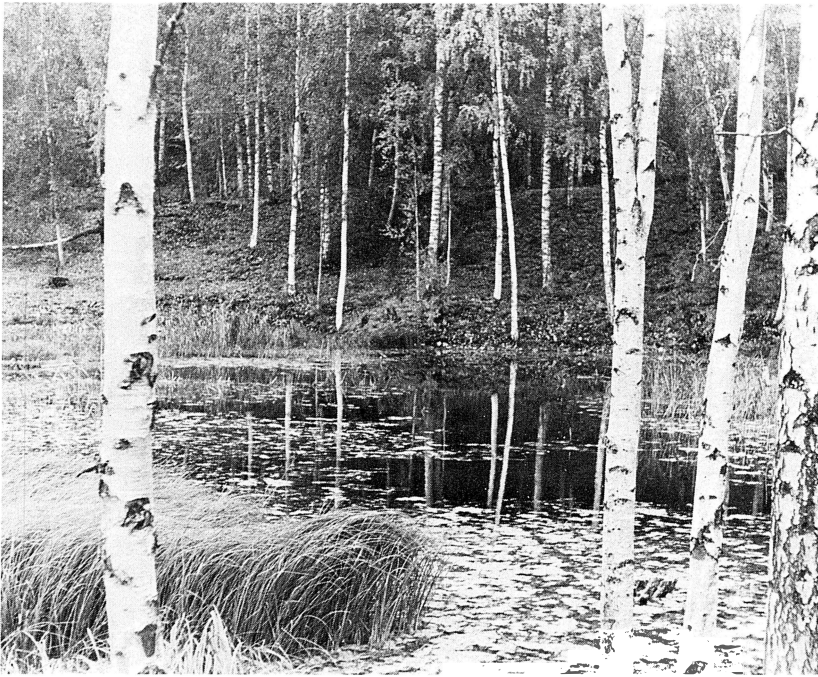
Falu koppargruvas glansperiod kulminerade i slutet av 1600-talet. Brytningen tycks sedan ha stagnerat, delvis orsakad av ett stort ras men även på grund av att malmen blev fattigare. De bekymrade bergsmän-

nen trodde sannolikt att kopparådrorna skulle sina efter hand och under 1700-talet skedde därför en del prospekteringar runt om i landskapet, så även på Sollerön och i Flenberget på fastlandet. Den är fullt möjligt att den muntliga traditionen om mer eller mindre rika förekomster av silver i berget, bidragit till att prospektering och brytning påbörjades så tidigt som i början av 1700-talet. Att gruvan under sekler sysselsatt människors fantasi och engagerade intresse, vittnar många historier, t ex:

”Sammils-Anders och Sturull såg en kväll i Bengtsarvet en stor drake komma upp ur Klikten, han seglade iväg bortöver till Flenberget så elden lågade om honom och de såg tydligt hur en port öppnade sig i berget och tog emot honom och hur elden blålagade ur berget”.

Detta enligt en av de berättelser som återges i Forsslunds bokverk, en av de historier som berättats ur folkmun under generationer och som visade den fantasi som kommit till uttryck om de fördolda krafternas verksamhet vid gruvan på Sollerön. Vad de bägge karlarna såg, kan man ju inte med säkerhet få belägg för, kanske något himlafenomen eller något som i våra dagar skulle kunna benämnas som ”flygande tefat” — en företeelse mera i dagens anda. Det fanns dock i folks medvetande en kunskap om en nästan oåtkomlig silverskatt i djupet i Klikténs berggrund — kanske beskyddad av drakar eller andra förborgade väsen. Malmen och gruvans skimrande rikedom framkallade en förväntan om en synbar illusion av den eldsprutande draken på färd från Klikten och Flenberget, där de bägge silvergruvorna enligt den muntliga traditionen skulle finnas. Denna medvetenhet om silvermalmen djupt under kalkhällarna i Klikten kan ha bidragit till en nära nog sägenomspunnen tro på rikedomen och lockat till flera försök att utvinna rikedomarna.

Solleröns berggrund har en högst varierande karaktär. Urberg finns i den östra och högsta halvan av ön och sandsten på den västra, mera låglänta delen. Urberget, som består av s k Järnagranit — vissa uppgifter säger även att graniten är av den mera lättvittrade Siljansgraniten — har två bårder av kalksten från kambrosilurtiden — i huvudsakligen nord/sydlig riktning. I den västra av dessa bårder finns även en marginell förekomst av skiffer. Kalkstenen finns i såväl grågrön toning som i mustigt rödbrun färg. Sollerön kan således ses som en liten stenkulle i Siljan och i västra periferin av den s k Silurringen som löper genom Rättvik—Boda—Ore—Skattungbyn—Orsa genom Siljan och som nuti-



Smäckra vitstammiga björkar runt den mörka gruvingången speglar sina kronor i Agnmyrens vatten.

da forskare anser ha uppstått efter ett enormt meteornedslag för omkring 360 miljoner år sedan, en av de största kända naturkatastrofer som drabbat vår planet.

Gruvan i Klikten finns i den västra kalkstens- och skifferbården helt nära mittpartiet av öns norra del. Kalkstensavlagringarna kan med fördel ses i den blottade gruvväggen. Kalkstenen på Sollerön är synnerligen rik på fossiler, vanligen *ortoceratiter*, ett slags avsmalnande rörformiga urtidsskaldjur, upp till omkring en meter långa. Fossilerna kallades förr av ortsbefolkningen för ”stenvårmer” (stenorm). Sådana fossiler kan ses i riklig mängd i stenläggningen framför kyrkporten. Dessa stenar har brutits i ett stenbrott väster om prästgården på ön. Kalkstenshällarna kallades för ”läjmälder” (limsten). Liknande benämningar kan spåras till flera orter i landet. Karl Lärka berättade, att flera gropar tagits upp i

förkastningsområdet i Klikten vid sökandet efter malmförekomster. I en sådan grop, som numera är igenfylld, tillvaratog han vid ett tillfälle en del svarta stenklumpar. De var skiffrika i strukturen och verkade närmast feta och nästan oljiga på ytan. När han lade stenarna i elden ”brann de aldeles som tjärved”. Det var troligen stenar från den smala bård av skiffer som finns invid silurkalken i Klikten. Det berättas även att sådana skiffrar långt tidigare använts som bränsle vid kalkbränning på Sollerön.

Inte enbart malmbrytning har skett i Klikten. Tidigt har även en lertäkt funnits där. Lera togs upp för tegeltillverkning och fraktades med hästforor till Ryssa, där ett mindre tegelbruk fanns. Där slogs och brändes lera till tegel för byggnadsändamål. Lera från Klikten lär även ha använts för keramiska ändamål men sådana lertag har dock inte kunnat påvisas i våra dagar. Det är också känt att i förkastningsområdet och i synnerhet dess södra del, finns en riklig och nästan yppig flora som intresserat flertalet botaniker.

Tydligt har gruvan i Klikten varit bearbetad och nedlagd i flera omgångar, från 1700-talet och fram till sekelskiftet år 1900. Beträffande de sista brytningarna under åren kring sekelskiftet, finns såväl skriftliga handlingar som muntliga berättelser som kan vittna om den gruvdrift som förekom. Hembygdsföreningen har i sin ägo en sk mutsedel från år 1890, där det framgår att inmutning av området skett av en grosshandlare Cassel från Stockholm. Denne lär i sin tur ha haft anställda som arbetat där, bl a har det talats om en karl från Rättvik som varit förman i Klikten. Namnet är dock inte känt. Att en inmutning var förbunden med en hel del formaliteter som regleras av gruvstadgan, framgår av mutsedelns lydelse:

Mutsedel

No 111 år 1890

Bergmästerembetet i Gefle-Dala Distriktet berättigar härigenom, med stöd af Kongl. Majt:s förnyade nådiga grufvestadga den 10 maj 1884 och uppå derom gjord skriftlig ansökan, som till Embetet inkom den tjugonde (20) juli 1890 Grosshandlaren Oscar Cassel i Stockholm eller dennes rättsinnehavare att, under förbehåll af den rätt jordegaren tillkommer eller annan innature hafva kan, med arbete belägga och så länge grufvedriften i behörig ordning underhålles, sig tillgodogöra en såsom känd uppgifven mineralfyndighet innehållande zink- och Bly-malm hvilken enligt ansökningen skall förefinnas på inägor, tillhöriga hemmansegaren Svarfvar Jöns Jönsson i Utanmyra, inom Sollerö socken och



Interiör från gruvan med skiktrika kalkstenshällar i den lodräta bergväggen.

Kopparbergs län, varuti inmutningspunktens läge närmare angifvet sålunda: vidpass nio (9) meter sydväst om ett kalkstensbrott, vidpass fjorton (14) meter vestnorr om ett åkerhörn och vidpass tjugofem (25) meter sydost om en myrkan.

Denna grufveanläggning kommer att benämnas Ögrufvan samt nu meddelade inmutning derå att gälla från den tjugonionde (29) juli 1890 och afse ett område med en omkrets av 100 meter från inmutningspunkten, inom hvilket område inmutaren eger uteslutande rätt att, med ofvannämnda förbehåll samt med de vilkor och inskränkingar grufvestadgan i öfrigt innehåller, bearbeta och tillgodogöra sig såväl den inmutade fyndigheten som äfven andra inmutningsbara mineral, hvilka därstädes kunna förekomma.

Inmutaren åligger:

att inom sextio dagar från nedanskrifne dag låta denna mutsedel kungöras i Sollerö sockens kyrka, vid äventyr af inmutningsrättens förlust om annan sig dertill anmält, innan kungörandet sedermera sker,

*att minst fjorton dagar innan något arbete å det inmutade området börjas lemna be-
styrkt afskrift af mutsedeln till så väl det inmutade områdets egare som den, hvilken nytt-
janderätten dertill innehar, och att likaledes innan något arbete börjas ställa pant eller
borgen för den årliga afgift eller framtida ersättningar, hvartill inmutare är förbunden,*

*att sist inom tre år härefter hafva fullgjort det arbete å fyndigheten, som erfordras för
utmåls anvisande samt till bergmästaren inlemnad ansökning om utmål, der ej förläng-
ningar af sistnämnda tid i behörig ordning medgifvits.*

*att sist inom åtta månader härefter hafva börjat arbetet, der ej i anledning af yppad tvist
sådant hinder härför mött, hvars undanröjande icke berott af inmutaren, äfvensom*

Falun den tretionde (30) Julí 1890

på Bergmästare Embetets vägnar:

C. Ph. Carlsson

Uppläst i Sollerö kyrka den 28 September 1890 betygar

L. Dalin.

Lind Anders i Bengtsarvet, född 1887, berättar att han som liten var med bland småpojarna som sprang i backarna vid Klikten och tittade på dem som arbetade i gruvan. Det var troligen fyra arbetare som bröt malmen och denna kördes sedan med häst bort till ångbåtsbryggan. Lind Anders uppger bestämt att det var tyskar som arbetade där. Vart malmen sedan med båt fördes känner han inte till. Denna brytning måste ha skett någon gång på 1890-talet och troligen kan det ha varit den Casselska inmutningen som pågick.

Även Lars Jonasson i Myckelbyn minns, att han som pojke såg brytningen vid gruvan. Detta måste dock ha varit vid senare tillfälle och några år in på 1900-talet eftersom Jonasson är född år 1900. Sarjons-Lars minns att det var många körkarlar som lastade den brutna malmen på kärror och körde till bryggan, där det låg en pråm förtöjd invid banken och till vilken malmen kördes ut på skottkärror. Kärrorna sköts över en utlagd spång mellan banken och pråmen. Denna bogserades sedan söderut över Siljan. Destinationsorten vet han inte. Lars minns inte att malmen på något sätt bearbetades vid gruvan utan det lossbrutna berget fraktades bort. Såväl hans far — Jonas Sonesson, död 1932 — som hans farfar arbetade vid denna tid vid gruvan. Som liten pojke fick han inte gå in i gruvan och han vet därför inte hur många som sammanlagt arbetade där. Han minns dock att han tyckte det var ganska många hästskjutsar som körde malmen bort mot bryggan. Båtförbindelserna på Siljan spelade vid denna tid en rätt stor roll för kommunikationer och varutillförsel på Sollerön.



Från gruvans dunkel öppnar sig naturen ut mot ljuset från Utanmyras åkrar och Agnmyrens vattenspegel.

Exteriört sett är gruvan i Klikten ett dagbrott med en 36 meter öppen ort som på sina djupaste ställen är 6,3 meter från botten upp till övre kant. Botten är dock numera täckt av lösa stenar och nedfallet berg och brottets djup kan därför endast ungefärligen anges. Gruvan är 3,5 meter som bredast och avsmalnar till 2,4 meter i södra begränsningen, där den också är grundast. Ungefär i mitten av brottet finns ett avsmalnande parti, där ett mindre ras inträffat. I djupaste partiet av gruvan har brytning skett in mot och under bergväggen och att arbetet inte kan ha varit helt riskfritt, visar lösa stenpartier i det skiktrika kalkstensberget. På ett ställe sipprar en liten källåder fram mitt i berget och fuktar hållarna för att droppvis försvinna ned bland de nedfallna stenarna. Från brottet leder en 18 meter lång förbindelseled ut mot den körväg, som slingrar sig utmed Agnmyrens östra strandkant. Strax norr om gruvan finns i förkastningsbranten ytterligare en öppning i markskiktet som visar, att fle-



Gruvöppningen döljs numera av artrik vegetation och lummig lövskog.

ra försök gjorts att undersöka och bryta berggrunden. Även på flera ställen i Klikten finns mindre liknande gropar efter försök till öppning mot det underliggande berget.

Även om den silvriga glansen i den malm som anträffades i gruvan lätt kunnat förväxlas med silver, var det främst blyglans och zinkblände som kunde utvinnas. Visserligen fanns ytterst begränsade spår av silver men detta var av sådan obetydlig grad att det varit helt utan betydelse för brytningen. Gruvan gav således ingenting av de rika silverskatter som sägnerna förtäljt och de eldsprutande drakarna tycks ha vaktat skatterna helt förgäves. Den muntliga traditionen byggs sällan på saklig grund, men sedan gruvan öppnades första gången på 1700-talet gavs säkert flera tillfällen till förhoppningar om rika skatter i berget även om

silvret endast bestod av bly och zink. Allt som glimmar är inte ädla metaller, vilket styrks av det förhållande att varje tillfälle gruvdriften påbörjats har den följts av nedläggning på grund av ringa lönsamhet.

Gruvan tycks således ha öppnats i det skede, då den rika Falu gruva började visa tecken på återgång. Kring sekelskiftet har i vart fall flera försök till inmutningar skett och vissa tecken tyder på att det vid denna tid rent av rådde en viss "Klondykefeber" på ön. Bl a fanns det planer på att anlägga ett turisthotell med inkvarteringsmöjligheter för såväl sommargäster som arbetare. Hotellet var tänkt att förläggas i backarna i norra delen av Bengtsarvet ungefär ovanför Åbergsvillorna. Dåvarande länsman Olof Stadig hade tillsammans med hemmansägaren Rull Jöns Andersson långt gående planer på sådan anläggning och deras arbete på projektet hade avancerat så att de utarbetat såväl ritning som stadgar för rörelsens verksamhet. Karl Lärka kände personer som läst dessa stadgar. Projektet kom dock inte längre än till planeringsstadiet, och Solleröborna behövde säkert inte känna någon större saknad eftersom någon lönsam gruvdrift inte varit möjlig och såväl Klikten som hela ön med fördel kunnat avstå från en sådan anläggning.

Gruvan i Klikten, som ansågs gömma stora silverskatter, finns nu kvar som en inte helt betydelselös åminnelse om våra förfäders strävanden och förhoppningar — ett minnesmärke som i den vackra förkastningsbranten vid sidan av vikingarnas gravfält, kan stämma nutida besökare till eftertanke om den företagsamhet som präglat människans försök att betvinga naturen för åtkomst av viktiga metaller för framåtskridandet. Givetvis kan man även med ett annat betraktningssätt och med kritiska ögon se det som ett människans våldförande på en vacker natur i ett historiskt värdefullt område, en aspekt som dock sällan tillmätts betydelse i bergshanteringens under årens lopp.

Helmer Nilsson