

Del av 1764 års karta utvisande omtvistade skogsmarker närmast Siljansfors bruk. Observera att Vika byamän gjorde anspråk på Solleröskogen.

Siljansfors försökspark

Siljansfors försökspark är en administrativ enhet inom Skogshögskolan. Den omfattar numera en landareal på 1.529 hektar, varav cirka 130 hektar ligger inom Sollerö och resten inom Mora socken. Området är sedan 1921 och tills vidare fram till år 2021 upplåtet av Stora Kopparbergs Bergslags Aktiebolag för skoglig forskning. Det innebär att Skogshögskolan fritt disponerar skog och mark för sin verksamhet. Forskningen utförs och bekostas av Skogshögskolan medan allt ”praktiskt” skogsarbete betalas av markägaren som disponerar uttaget virke. I genomsnitt avverkas cirka 4.500 m³ per år, vilket är något mindre än tillväxten.



Försöksyta i 140-årig orörd skog.

Foto: Oscar Andersson

Kort förhistoria

År 1752 företog lantmätare Lars Waldius en förrättning i avsikt att "utbryta och afmäta" den skog som Siljansfors Bruk "enligt undfånget Privilegium daterat den 22 Martii 1738, tillyder". Handlingarna från förrättningen finns bevarade i lantmäteriets arkiv.

Däri ingår en karta på vilken de olika intressenternas ägokrav är inlagda. Man kan därav se att brukets ”i anledning af 1738 års Privilegium förmente och Påstådde Skogstract” omfattade ett område, som sträckte sig ungefär från Leksberget rakt över skogen till den punkt där Älvdalens, Venjans och Mora sockengränser möts. Därifrån drogs ”Pretentions linien”*) till Kräggån vid Venjan och vidare över en punkt mellan Säxen och Våsjön åter till Leksberget. Samtidigt gjorde berörda byamän anspråk på samma arealer och beskrivningen avslutas med: ”påstå Sollerö boerne följa Wika, Winäs och Utmelands Pretention åt, förmenande bemålte linea vara rätter skilnad dem emellan och således blir icke den minsta skog eller mark i behåll för Siljansfors Bruk”. Solleröborna krävde mark mot en linje från Ryssa över Jugen vid Siljansfors till västra sidan av Kättbosjön.

Förrättningen pågick endast några dagar varefter den uppsköts på grund av de stridigheter som uppkom. Den återupptogs 1764, då man hade Kungl. Bergskollegi uppdrag att upprätta en karta över det omtvistade området. Förrättningen avslutades i augusti samma år, då en ej helt färdig karta förelåg (bild 1). Inte heller denna gång kom man till någon egentlig uppgörelse. Nu hade tvist även uppstått mellan Vika och Sollerön, som 1752 var överens om byskillnaden. Protokollen från denna förrättning upptar många intressanta uppgifter, som det inte är möjligt att här gå in på.

Det kom att bli över hundraårig osäkerhet om äganderätten till skogsmarken. Först 1840 blev gränsen mellan Sollerön och Mora fastställd. Brukets slutliga tilldelning av mark blev klar 1859, då bydelningen av Mora sockens skogsmark fastställdes. Vid den därpå följande åbodelningen av byskogarna tilldelades bruket ytterligare skogsmark, på grund av innehav av inägojord i byarna. Detta var mark som man i regel kommit över genom att den forne ägaren råkat i skuld till bruket. Skuldbeloppen var ofta mycket små. Förvärv av någon fastighet kan även ha skett efter åbodelningen.

År 1876 blev Siljansfors Bruk offer för den tidens omvälvning inom järnindustrien — driften upphörde. Dessförinnan hade bruket bytt ägare upprepade gånger. År 1880 inköptes egendomen av tre samverkande skogsbolag och 1892 erhöll Stora Kopparberg äganderätten.

*) Gränsen mellan parternas krav på marktilldelning.

Litet skogshistoria

Skogstillståndet inom försöksparken är väl dokumenterat alltsedan 1911, då en uppskattning av skogstillgångarna genomfördes av Stora Kopparberg. Enligt denna var unga och medelålders bestånd dominerande, varför virkesuttagen skett genom svaga gallringar vilket överlag var vanligt på brukets skogar. Det dåvarande virkesförrådet uppgick till 151 m³ per hektar. Detta tyder på välskötta skogsbestånd till vilka kolvedsavverkningarna under brukstiden lagt grunden. Skogarna förnyades genom upptagning av hyggen där fröträd lämnades för besåning av marken. I ett fall finns dokumenterat att manuell sådd av tallfrö förekommit så tidigt som i slutet av 1860-talet.

Skogsbränder har satt sin prägel på stora delar av skogsmarken. Genom omfattande undersökningar i början på 1930-talet har konstaterats att bränder härjat i större eller mindre omfattning åren 1708, 1733, 1777, 1824 samt sista gången 1857. Vid 1824 års brand härjades omkring 300 hektar inom parken. Betning av tamboskap har bidragit till att inslaget av lövträd i skogsbestånden är litet.

Då försöksparken inrättades fanns rikligt med skog i hundraårs åldern och därutöver. Det blev därigenom naturligt att forskningen till en början inriktades på att pröva olika metoder att överföra den gamla skogen till nya bestånd genom självföryngring, samtidigt som man studerade beståndens tillväxt vid olika behandlingsformer. Det finns numera många exempel på unga självsådda bestånd, många lyckade, andra mindre lyckade ur skogsskötselsynpunkt men likväl bra som försöksobjekt.

Som historiska exempel på skötselmetoder sköts några bestånd fortfarande genom blädning, d. v. s. i regel uttag av de grövre träden i omgångar så att klenare träd får "livsutrymme" och plantor kan komma upp successivt i luckor och glesa partier av beståndet. Skötseln av dessa bestånd medför stora problem genom stormfällningar och angrepp av granbarkborrar som gärna går på äldre friställda träd.

Vissa bestånd har i sin helhet eller till en del lämnats helt orörda som dokumentation av tillstånd och händelser då skogen "sköter sig själv". Sådana ytor ingår i många fall som jämförelse i gallringsförsök och har nu studerats under femtio år (bild 2).

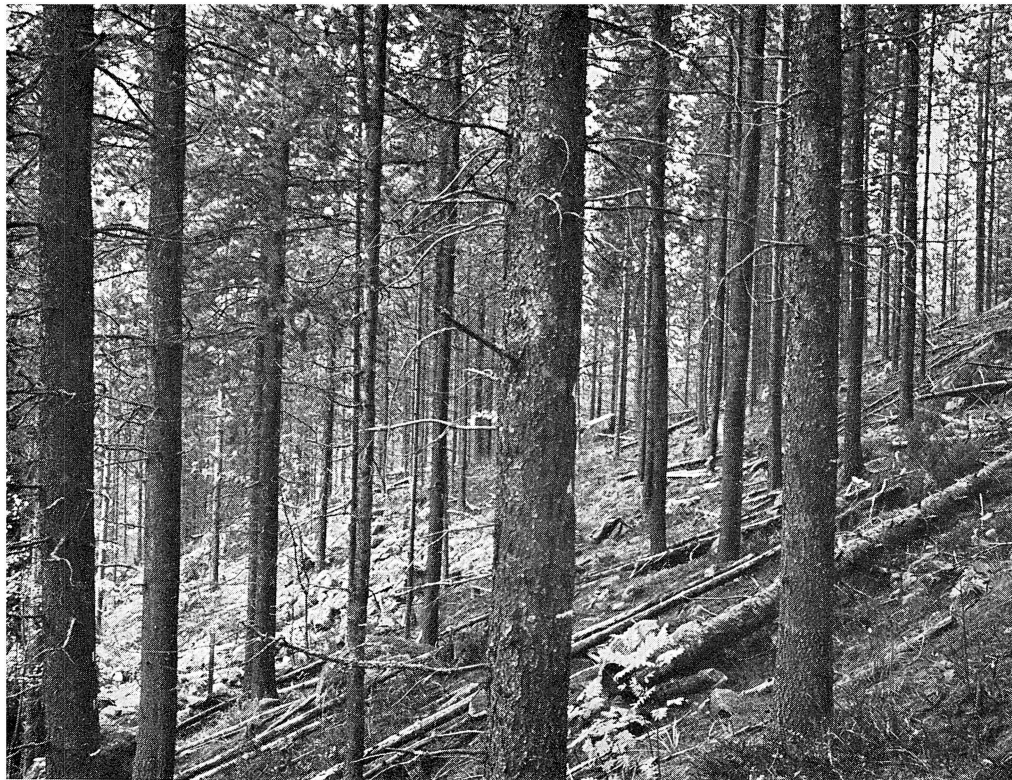
Man började redan de första åren även med studier av främmande trädslag. Detta gör att det nu finns över femtioåriga bestånd av europeisk, sibirisk och japansk lärk samt exempel på timmerträd av den nu så omtalade amerikanska tallen *Pinus contorta* (bild 3). Denna tallart växer snabbare än den "svenska" tallen och ger en betydligt högre produktion av virke per år. Den blir även mogen för slutavverkning (kalavverkning) vid yngre ålder än sin svenska släkting. Vissa forskare har dock varnat för dess användning i stor skala då man ännu kan vara osäker om vilka sjukdomar eller andra skador den kan råka ut för i vårt land. Det lilla beståndet vid Siljansfors har klarat sig bra och är säkert ett av de finaste man kan få se.

Nuvarande verksamhet

Skogsforskningens resurser ökades efterhand och därmed även verksamheten inom försöksparken. År 1971 utökades parkens areal med ett skifte mot L:a Asunden som tilldelats Stora Kopparberg vid Soleröns laga skifte. Detta var välbehövligt då den gamla arealen började bli fullt utnyttjad. Då lämpliga försöksområden ej stått till buds inom parken har i många fall skogsägare i omgivningen välvilligt ställt mark till förfogande.

Problemställningar rörande skogens virkesproduktion under olika betingelser och beståndsbehandling, upptar den största andelen av försöken. Under senare tid har tillkommit omfattande försök rörande olika trädslags utveckling och tillväxt när de står på samma mark och är lika gamla. Studium av gödslingseffekter, skador och produktionsförluster efter körning med tunga maskiner i gallringsbestånd, varierande röjnings- och gallringsmetoder, avkommeprövning av tall, prövning av *Pinus contorta* från olika platser och höjder över havet i USA och Canada, skogsmarkens produktion av bär och svamp samt olika former för reglering av lövslyförekomst är några av de verksamheter som för närvarande pågår inom Siljansfors försökspark. Långsiktiga försök är speciellt lämpade att förlägga till försöksparken genom den kontinuerliga uppsikt som här kan ske. Många av försöken kan därför sägas ännu bara vara i begynnelsen.

Vi har inom försöksparken anlagt några exempel på beskogning av hyggen, olika skötselmetoder m. m., anordnade för att utgöra underlag för diskussioner vid exkursioner och studiebesök. "Skogs-

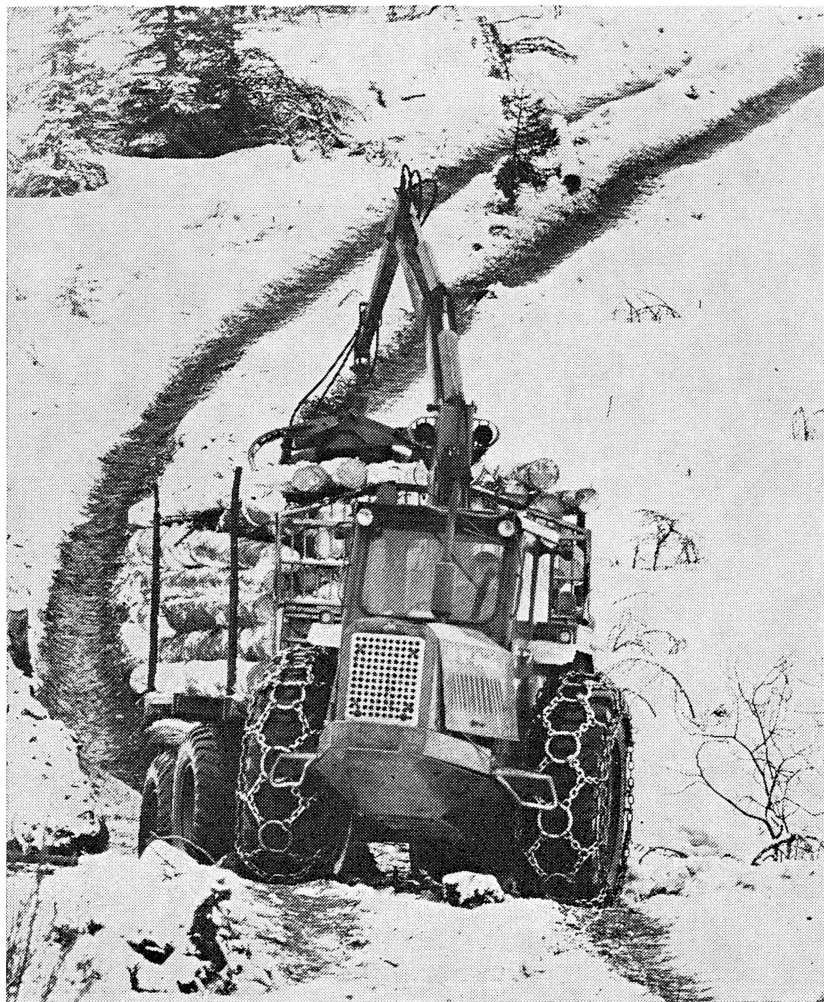


Femtioårigt bestånd av Pinus contorta.

Foto: Runo Mårtensson

stigen i länets mitt” är ett samarbetsprojekt med Skogsvårdsstyrelsen i Kopparbergs län, där allmänheten under en fem kilometer lång skogspromenad genom skyltar och orienteringstavlor kan tillägna sig information om den skog och natur som passeras. Skogshögskolan har även aktivt deltagit vid tillskapandet av Siljansfors skogsmuseum och genomfört en betydande forskningsverksamhet för sammanställning av information om förhållanden och metoder i äldre tider.

Sedan något år bedriver storprojektet ”Barrskogslandskapets ekologi” forskning inom försöksparken. Den är baserad på en omfattande datainsamling från skogsbestånd, mark, luft, nederbörd och markvatten, för att få ett fast grepp om samspelet i naturen och hur olika skogsskötselmetoder inverkar därpå. Även denna forskning tar tid innan säkra och i praktiken användbara slutsatser kan dras.



Slutord

Det har gått 56 år sedan verksamheten vid Siljansfors försökspark begynte. De bestånd som anlades i början av 1920-talet har 40 à 50 år kvar till slutavverkning. Bestånd som uppkommit på hyggen då järnbruket ännu var i drift, lämnar fortfarande värdefull information. Detta ger belägg för att skogsforskningen måste vara långsiktig. Då försöksparken fyllde 50 år, hölls en exkursion varvid

resultat från femtioåriga försök studerades. Slutsatsen blev att de slutgiltiga resultaten kan levereras först vid hundraårsjubileet.

Verksamheten vid Siljansfors försökspark är en liten del av Skogshögskolans forskning. Den omspanner det mesta från skogsarbetarens arbetsmiljö och småskogsbrukets problem till grundforskning inom genetik och ekologi. Det saknas inte arbetsuppgifter, särskilt då det mekaniserade skogsarbetet har gett många nya behov av forskningsinsatser där kravet på snabba resultat ofta är stort.

Oscar Andersson