



Ryssaby, S Hemsfäboden som blev by.

I byns äldre historia spelade sjön och ån en stor roll eftersom våra förfäder sökte sig till sjöar och vattendrag för jakt och fiske. Vattendragen och sjöarna var även den naturliga transportvägen ända från urholkade stockar fram till mer smidiga båtar. Fiske i ån torde ha förekommit i många tusen år allt från de första vandringsfolken. Äldsta skriftliga beviset finns från en tvistedom vid tinget i Mora 14 november 1440 angående rätt till fisket. Soldbyggarna instämde då Vikaborna till tinget för deras intrång i sikfisket i Ryssåns nedre lopp. Med hänvisning till att Soldbyggarnas förfäder sedan hedenhös brukat Ryssån för fiske av sik, utföll domen så att Soldbyggarna ensamma ägde rätt att fiska i ån. Trots detta fortsatte bråket om ryssingfisket ända in på 1500-talet enligt brev mellan moraprosten och riksrådet Svante Sture år 1507. Fiske med nät, ryssjor och även hävning i strömmen, torde ha förekommit i alla tider. Fisken utgjorde en stor del av mathållningen hela året.

Från tidig vikingatid och fram till 1700-talet har myrmalm förädlats till järn för vidare smide till nödvändiga redskap och verktyg som den tidens människor behövde i sin verksamhet. Järntillverkning förekom bl a ute på Håvånäset enligt utgrävningar som där utförts.

Före 1500-talet vet vi ingenting om någon bosättning i Ryssa, men enligt 1539 års skattelängd fanns en bonde, Lars Ersson i Rissjaby, som skulle betala tre öre och tio penningar i skatt. Sold setting, som omfat-

tade Sold och Venjan, skulle betala tolv öre. Lars Ersson var således den störste skattebetalaren inom området. År 1550 fanns en ny bonde, Nils Ersson i Rissjaby, som då betalade en mindre skatt om 5 ort = viktmått för säd. År 1562 och 1571 fanns ingen fast boende i Ryssa.

1663 års inventering av fäbodrar, kvarnar och sågar anger för:

Ryseby 6 st ägare av fäbodrar + 1 stor strömmekvarn

Budsel 6 st ägare av fäbodrar

Äbbsel 4 st ägare av fäbodrar + 1 bäckekvarn

Vika hade 2 strömmekvarnar i Ryssån, troligen nedanför Axi och Amberg. Här ser man hur strömmande vatten redan då utnyttjades av jordnära människor.

Den äldsta kända kartan över Övre Dalarna av år 1676 visar gårdstucken för Ryssälla och Bussälla fäbodrar. Enligt 1843 års storskifteskarta var Ryssa en stor och väl sammanhållen hemfäbod liggande på båda sidor av ån och båda sidor av sockengränsen mot Mora. Ryssa var således hemfäbod för folk från Sold och Utmeland från 1500-talet och in på 1900-talet. I hemfäboden vistades folk och kreatur under tiden från början av maj till midsommar samt slutet av augusti fram till julen, således mesta tiden av året. Resterande tid på högsommaren tillbringades vid långfäbodrar och tiden från julen till första maj hemma på ön.

Eftersom Ryssa var hemfäbod torde det vara svårt att reda ut i vilken ordning folk först bosatte sig i byn även under vintertid. Stugorna brukades under vintern vid skogsarbeten och även vid hästtransporter av järn och andra varor mellan Skålnäs och Siljansfors. Under senare delen av 1800-talet började dock en del familjer på allvar bosätta sig i byn.

Allra första var förmodligen mjölnaren vid stora kvarnen. En mjölnare vid namn J. Ström bodde här år 1871. Han bevittnade detta år en bolagsordning för tröskföreningen. Efter honom kom G. G. Andersson, som med sin stora familj bodde här fram till år 1907.

Paret Brottar Per Persson (f 1846) och Margit Jönsdotter (f 1853) gifte sig år 1878 och bosatte sig i byn. Då Margit fick en förfrågan om vad som var mest lämpligt som bröllopsgåva, svarade hon: ”Ä e full bätter i tälär um vänd vir am — je skaftgryt”. Lars Fors med familj bosatte sig i Ryssa år 1880. På några tiotal år därefter blev Ryssa förvandlat från hemfäbod till by. Bostäderna bestod som regel av timrade stugor med ett större kök och en liten kammare, således den typiska fäbodstugan.

När inlandsbanan byggdes på 1890-talet blev en del av rallarna kvar

även i denna bygd. Ryssa fick sin beskärda del och värmländskt kynne och humor satte extra krydda på folklivet i byn.

Enligt kyrkböckerna hölls husförhör i Ryssa första gången år 1919. Före detta år bokfördes Ryssaborna i sina respektive hembyar på Sold och i Utmeland. År 1900 hade så många familjer med barn i skolåldern blivit bosatta i byn att det blev nödvändigt med egen skola.

Skolan

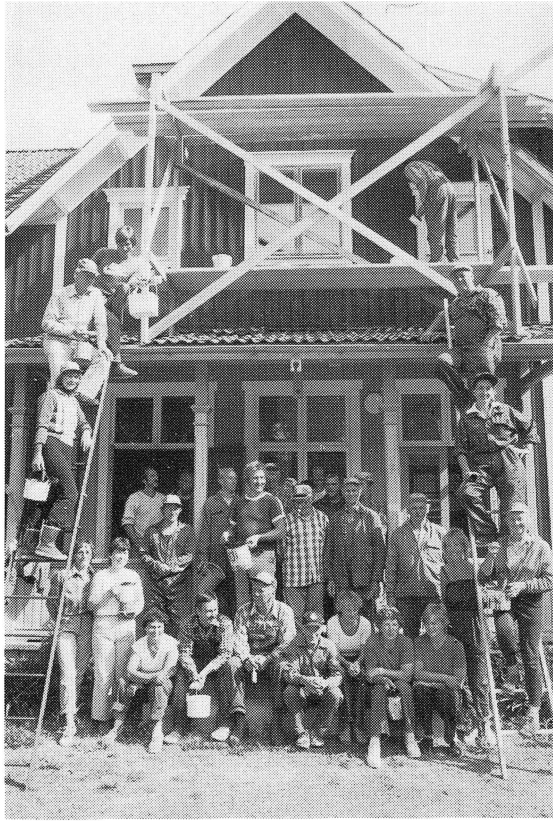
Allmän skolplikt i Sverige beslutades av riksdagen år 1842. Omkring år 1850 och fram till år 1900 fanns en sockenskola på Sold med cirka 100 elever. En examinerad folkskollärare och en hjälplärare för de yngsta var anställda.

Skolplikten var fyra år och undervisning pågick 16 veckor under januari t o m april. Från och med vårterminen år 1900 bedrevs skolundervisning i Ryssa och samma år utökades skolplikten med en hösttermin om 6 veckor under oktober—november.

De första två åren var skolan förlagd till Björkkvistgården i ett rum på övre våningen. Till en början fick barnen klättra i en provisorisk trappa (stege). Långbänkar av ohyvlat plank var sittplats och vid bruk av griffeltavlor fick barnen använda bänken som bord. År 1902 flyttades undervisningen till den nybyggda Forsgården som tjänade som skola fram till år 1916. Forsgården omfattade ett större rum och två mindre. Hyran var 120:— om året men höjdes sista åren till 150:—. Barnen skulle hugga och bära in veden samt även tillse eldningen. För städning och skurning av lokalerna en dag varje månad erhöll mor i Forsgården en krona.

Det nya skolhuset blev färdigt år 1916. Där pågick undervisningen fram till år 1957. Klasserna 5 och 6 fick gå i byskolan mellan år 1923—1949. Antalet födda barn har genom åren i genomsnitt varit 3—5 med något högre födelsetal omkring 1917—1921. Vid starten år 1900 fanns 13 barn i klasserna 1—3, födda 1888—1893. Värmen i nya skolan kom från en vedkamin i tamburen. Stora galler släppte in värmen i salarna. Där torkades vantar och värmdes frusna händer och fötter men även medhavda mjölkflaskor och smörgåsar fick stå på uppvärmning.

Skolgården med tallskog omkring var idealisk för lek och stoj. Så fanns en vedbod med yxor för vedhugning. Utedass var det också, ing-



Frivilligt arbete (oparbet) vid målning av bystugan (f d skolan) år 1982.

en var van något annat. Vintertid åktes kälke och skidor i backen ner mot ån. I skidspåret byggdes en "knippa" att hoppa i.

Barnens språk kunde vara svårt för utsocknes lärare. En lärarinna från Göteborg kom ner till Anna Brodin en dag och ville få hjälp att tyda vad en "plösätta" var. Kan barnen inte tala om det, frågade Anna. Jo, jag har frågat och då sa Bromans Helmer att en plösätta ä en ätta med plös' och med det tycke hela klassen att hon fått besked. Språket i byn var en blandning av Mora- och Soldmål med en aning värmländska och riksspråk.

Skolan är nu en bystuga och en bra träffpunkt i byn. Skolbarnen åker buss till sina respektive skolor numera.

Lärare i Ryssa skola:

	Klass	
—1900	1—4	Anni Videnström och Hulda Nilsson
1901—1903	1—4	M. Dalin
1904—1907	1—4	Anna M. Olsson
1908—1910	1—4	Maria Bodin
1911—1915	1—4	Tora Hjort
1916—1918	1—4	Tora Larsson
1919—1922	1—4	Stina Jansson
1923—1924	1—4	Elsa Carlsson
1924—1926	1—2	Rut Persson Elsa Carlsson
1927—1928	1—2	Anna Björklund
1929—1935	1—2	Beda Visén Mimmi Nordenstam, Linnéa Danielsson
1923—1924	3—6	Marta Viola Karlsson Margit Levd
1925—1935	3—6	Anna Pettersson (Duva) Alma Larsson Edvin Cederlund
1936—1943	1—6	Anna Duva Ester Björk 36, Mats Larsson o Siri Åsberg 38, Ester Björk 39, Anna Engström 40—41.
1944—1945	1—6	Astrid Finn
1947—1949	1—6	Gunnar Holding
1949—1952		Iris Ahlstedt
1952—1955		Majlis Viklund
1956—1957		Margot Norberg
1955—1956		var skolundervisningen förlagd i Gesunda.

Vägar

Väg från byn till Mora och Siljansfors fanns redan på 1740-talet. Ny väg till Gesunda och Siljansnäs var färdig år 1856. Det var enkla kärrvägar anpassade efter tidens behov. Stenbron i Ryssa byggdes på 1850-talet och före denna tid skedde transporterna huvudsakligen över sjön.



*Landsvägen genom Ryssa. Vy från södra infarten med Stoltgårdens uthus till höger.
Foto: Jugå Nils.*

Kvarnar, sågar, tröskor, stampar

1843 års lantmäterikarta redovisar två dammar inom fäbodens område. En stor strömmekvarn med två par stenar fanns i bruk redan 1663 enligt den första inventeringen. Den stora strömmekvarnen låg cirka 200 meter nedströms broläget. En husbehovskvarn låg cirka 40 meter nedströms. Den stora kvarnen värderas till 800 riksdaler år 1862. Den spolades bort av 1916 års stora vårflod.

Den första sågen anlades troligen på 1850-talet vid Stortjärns utlopp, cirka 1,5 km sydväst om byn. 1861 års lantmäterikarta redovisar en avstyckning av sågplats cirka 2 hektar och vägområde på 12 alnars bredd ner till fäboden. Med en fallhöjd på 8 meter på 25 meter var Stortjärns utlopp en lämplig plats för drift av en såg. Ryssmas Daniel Danielsson (1823—1894) deltog vid bygget. En tid var Buspers Nils Nilsson (1831—

1925) anställd som sågare mot en ersättning av 1 riksdaler per dag. Stortjärnssågen flyttades 1876—77 ner till Ryssån med placering nedom stenbron och var i bruk några år in på 1900-talet. År 1922 byggdes en modern ramsåg med eldrift och som var i bruk till 1938. En klingsåg brukades under åren 1938 till 1950.

År 1871 bildades ett tröskbolag med 19 delägare. Trösken uppfördes 1871—1874 cirka 80 meter uppströms stenbron och väster om Skinnar Anders Anderssons gård. Andelarna indelades i ax = 10 snesar band-såd. Tröskningen betalades med 1 band för var 5:e snes. Föreståndarens lön var 6 kronor/år. Arbetslön för bygge och reparation var 20 öre/tim = 2:—/dag. Dagsverket för häst och karl var 3—4:—/dag. År 1900 bildades ett nytt tröskbolag med 25 medlemmar. Nya trösken med turbin-drift placerades i anslutning till gamla husbehovskvarnen nedströms stenbron och blev klar år 1902. Byggnadskostnaden belöpte sig till 4 171:—. Ett dagsverke betalades då med 2,50 kr = 10 timmar à 25 öre. För en häst tillkom 5:—. År 1924 rekonstruerades tröskbolaget i samband med att elkraft inkopplades och fick då 42 medlemmar, 100 andelar à 50:—. Föreståndarens lön var 20:— men höjdes år 1928 till 25:—.

En övre trösk anlades i slutet av 1800-talet nedanför Pålsgården. Den var i drift med vattenhjul till 1920. Elmotor monterades då in och driften fortsatte ytterligare några år. Vattenhjulet hade en diameter på cirka 2 meter och var och en omtyckt lekplats för barnen under lång tid efter nedläggningen.

Perthyvel

Två perthyvlar var i gång i Ryssa under lång tid. Den nedre som var placerad invid sågen, var i gång från 1870 fram till 1950-talet. Den övre, placerad i anslutning till övre trösken, var i drift ungefär samma tidsperiod som trösken.

Vadmalsstampar

Nedanför Forsgården och på västra sidan av ån, fanns det sedan gammalt en vadmalsstamp. Den lades dock ned före år 1900. Vid övre trösken byggde Jöns Bjöckqvist i slutet av 1800-talet en egen stamp och som var i drift till 1920. Stampen flyttades i samband med att elström in-

kopplades till Björkkvistgården och brukades där ett antal år.

Att våra förfäder här i byn utvecklat ett tekniskt kunnande av betydelse är helt klart. Genom att utnyttja vattenkraften fick de kvarnar, tröskor, sågar, spånhyvlar, stampar m m att fungera till gagn för människor i byn.

Byordning

En hemfäbod med bebyggelse och livsföring som i Ryssa, fordrade ett samarbete och en gemenskap som i ett slags kollektiv. Kvarnar och sågar m m som användes gemensamt, fordrade sin organisation. Byvägar och gårdsgårdar skulle skötas och underhållas. Gemensamma utsläpp av kreatur på bete organiserades och posthämtningen skulle ordnas. Det är givet att organiserat samarbete i form av bystämmor hade mycket gammal hävd. Dessutom fanns en gemensam bykassa och en byförestandare. Pengar flöt in från virkesförsäljning från gemensamma skogsundantag och vidare från vattenregleringsskador, hyror, bl a från flottningmagasinet m m.



Gökotta på Lövön år 1927. Man samlades vid 3—4 tiden på morgonen och rodde ut till ön. Kaffet kokades i Skinnar Margits stora kaffepanna från hennes kafé på Lerön. Sommarstugan i bakgrunden tillhörde en fiskhandlare från Mora.

Foto: Jugå Nils.

Gärdesgården, som fungerade som ett yttre skydd kring byn mot betande kreatur, var år 1924 hela 3 300 meter lång och med grindar för alla korsande vägar. Även allmänna vägen genom byn hade då grindar. Underhållsskyldigheten fördelades mellan de 98 delägarna i förhållande till deras innehav av odlad jord, inklusive gårdsskiten och tomter. 40 meter ”rogard” för varje hektar jord. Vägunderhållet betalades av bykassan.

Stadfäst byordning tillkom år 1922. Vid bystämma i Hedmangården framlades ett förslag som den 29 maj samma år fastställdes vid tinget i Mora. Med på stämman var: Mats Hedman, Ryss Jöns Jönsson, Mås Jöns Larsson, Knagg Erik Larsson, Skinnar Mats Matsson, Jöns Åhman, Ryssnis Johan Persson, Svarv Johan Jönsson, R. A. Pettersson samt Anders Brodin som ordförande.

Utdrag ur byordningen:

”Medlemmar i Ryssa byalag, i den mening denna byordning avser, äro alla i Ryssa by av Sollerö socken mantalsskrivna män och kvinnor, som uppnått myndig ålder, ävensom de enskilda personer, bolag eller föreningar som, utan att vara därstädes mantalsskrivna, äro ägare eller brukare av inom Ryssa skifteslag belägen fastighet.

Å bystämma äga alla medlemmar deltaga i beslut som rör vården av gemensamma hushålls- och ordningsangelägenheter, så ock byns allmänna utveckling och därmed förenade kostnader, såvitt sådan angelägenhet icke tillkommer kommunalstämma, kyrkostämma eller offentlig ämbetsmyndighet att handhava.

Vid bystämma väljes byföreståndare, vilken skall representera byn vid frågor som rör andra myndigheter.

Stämmorna beslutar även om gårdsgårds- och vägsyn samt andra arbeten som behövs för byns vägar och underhåll”.

Byföreståndare har varit:

1881—1917: Mås Jöns Larsson

1918—1923: Anders Brodin

1924—1930: Jöns Bäck

1931—1950: Bus Albert Matsson

1950—1967: Fritiof Brodin

1967—1969: Hans Måspers

1969 och alltjämt: Mattias Brotters.

Affärer

Familjen Lidén drev i slutet av 1800-talet krog, gästgiveri och affär vid trafikpunkten Budsel. I samband med att trafiken förbi Budsel minskade, flyttade de vid sekelskiftet affären till Ryssa och Perolsgården. Lidén dog år 1908 men hustrun fortsatte med affärsverksamheten fram till 1914 trots att hon var analfabet. Johanna Lidén kunde klara affären tack vare stor skicklighet i huvudräkning. Med skrivgöromål fick hon hjälp av faktorn vid Skålnäs, Per Suther.

Från 1914 och till 1917, då Svarv Johan Jönsson startade en butik i Perolsgården, fick byborna handla sina varor i Vika. Efter några år byggde Svarv Johan sin nya butik i norra delen av byn, där han sedan bedrev affär ända in på 1950-talet.



*Vägen genom norra delen av byn med Svarvmans Johans affär och kafé till höger. Erlands-
sons buss "Lotta" på väg till Mora.*

Foto: Jugå Nils.

Konsum startade med en filial i Hedmans bagarstuga år 1933 och fortsatte där till 1945, då den nybyggda affären vid majstångsplatsen togs i bruk. Butiken lades ned 1978 och sedan dess finns ingen butik i byn.

Svarv Johan drev under 20-talet kaféörelse i anslutning till sin butik. Även Bromans Lars drev en tid kafé vid majstångsplatsen.

Telefon

Flottningsföreningen hade telefonförbindelse mellan byn (kvarnstugan) och olika stationer upp efter ån från 1900-talets början. Byborna levererade stolpar och byggde telefonledning till Vika och fick sin första bytelefon troligen år 1910 med placering i Hedmansgården.



Bromans — en välkänd familj i Ryssa by. Från Per Bromans 90-årsdag 1954 ses fr v stående: Helmer, Anders, Karl, Daniel, Lars, Selma och Ejnar. Sittande: Agnes, Per och Karin. Per och hustrun Tutvigs Margit hade 12 barn, den största barnaskaran i Ryssa. Två av syskonen dog dock i unga år, Israel vid 4 års ålder och Anna 32 år. Herman saknas på bilden.

Posten

Under slutet av 1800-talet och en tid in på 1900-talet hämtades posten i Vika av bybor som hade ärenden dit. Senare ordnades med postgång två dagar i veckan, de dagar då Mora Tidning kom ut. Särskild turlista fanns för byns familjer. Omkring 1914—15 försökte man med budkavle men detta fungerade mindre bra och upphörde.

Jöns Norin och Grudd Mats från Sold körde sedan post och varor några år från Vika till Sold över Ryssa och Gesunda tills Rull Johan Matsson med sin lastbil övertog trafiken. År 1926 började Anders Erlandsson sin busstrafik mellan Mora och Sold och övertog då postbefordran fram till år 1976, då bilburen lantbrevbäring ordnades. Under årens lopp har posten avlämnats på följande ställen:

—1908: Lidens affär

1908—1915: Koxgården

1915—1961: Hedmangården

1961—1976: Magda Knaggård

1976—lantbrevbäring.

Flottning

Flottningen i ån har gamla anor. Husbehovsflottning, men även flottning av virke för leverans till gruvdriften, torde ha förekommit flera hundra år. Siljansfors bruk flottade ovanför bruket under 1700—1800-talen. Flottning i större omfattning började på 1870-talet i samband med att sågverk startade sin verksamhet runt Siljan. Flottningsförening bildades år 1870.

När våren kom var flottningen en stor händelse i byn. Då var Ryssån inte att leka med, forsande vatten och stockar som slog mot stenar och brofästen. Höjdpunkten var "rumpan" genom byn, då karlarna gående på båda sidor av ån med sina båtshakar rev och slet i stockar och bröten. Alla i byn som kunde komma ut, gjorde sig en tur till ån för att heja på flottarna som klarat årets flottning.

Ute på sjön låg timret inringat i ett magasin för vidare transport i stora timmerflot som drogs av båtar över Siljan. Största kända vårfloed var 1860, då Siljans vatten steg 10 alnar = 6,0 meter. År 1844 steg sjön 8 alnar. År 1860 kunde man ro med båt över Ryssnäset, bl a Isundabor på

väg till kvarnen. 1916 var sista verkligt stora vårflod, då kvarnen i Ryssa spolades bort.

Laga skifte

Sedan storskiftet 1840—43 har ägöterna blivit uppdelade i många och små skiften genom arvsskiften och andra delningar. Till sist blev det hela ohållbart eftersom Soldborna många gånger inte visste var de hade sina skiften och rågångar. Tanken på förändringar uppstod och 1946 påbörjades laga skifte som omfattade hela kommunen. Efter 32 år, således år 1978, avslutades förrättningen. Även Ryssa blev delaktig i den stora förändringen och varje fastighetsägare har numera ett fåtal åker- och skogsskiften.



Ryssaflickor tar adjö av blomsterprydd Bäck Lina år 1929 innan hon emigrerade till Amerika. Fr v Rull Selma, Sutter Margit, Knagg Maria, Bromans Agnes, Kox Karin, Bromans Karin, Djusjons Stina, Bäck Lina, Sutter Maria, Bäck Karin, Mås Viola, Böl Signe och Djusjons Karin. Foto: Jugå Nils.

Byn i dag

Den bofasta befolkningen som år 1920 bestod av 28 hushåll med 183 personer, är idag 63 hushåll med 130 personer. Många nya hus har tillkommit inom norra delen av byn och efter Budselvägen. Även i södra delen av byn har byggts nya hus och så även efter vägarna till övre och nedre kraftverken. Byn saknar kommunalt vatten och avlopp vilket säkerligen lägger hämsko på utvecklingen. Sommartid ökas befolkningen genom att cirka 50 fritidshus frekventeras. De är huvudsakligen belägna vid Borstnäs och Håvånäs. Till största delen är det från byn utflyttade personer eller med nära anknytning, som byggt sig stugor och som bevarat kontakten med byden.

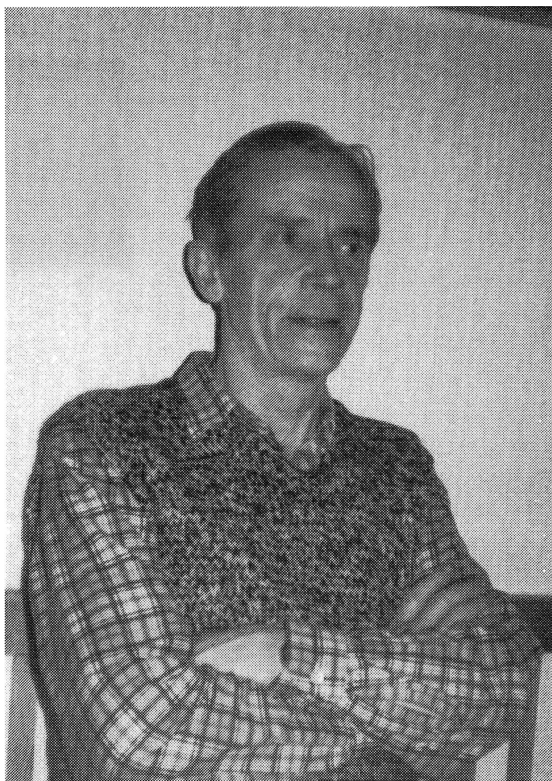
Konstnären Elon Garp har etablerat sig invid sin fädernegård med stor atelje och utställningslokal. I Svarv Johans f d affärsfastighet har paret Kjell och Liss Lundgren startat antikaffär och möbelreovering. Gamla Ågågården har fått nytt liv genom att Ingemar Björn byggt nya hus och börjat med bilreparationer.

Midsommardagens kväll går alla man ur huse för att klä och resa majstången mitt i byn. Även många utifrån kommer till Ryssa för att fira midsommar med musik och dans och alla barn som deltar i dansen bjuds på glassfest.

Fisketävlingar med stor anslutning anordnas under påsken och juli månad. I sjön finns gott om fisk, vilket bevisas av att den tävlande som vill komma på medaljplats bör ha fångat 8—10 kg fisk under fyra timmars tid. Juli månads tävling 1988 räknades in 357 kg fisk, fördelat på 150 metande. Alla deltagare fick pris. Även småknattar som deltar i fisketävlingen får pris oavsett om fisk fångats eller inte, detta för att stimulera intresset.

Att hjälpas åt i byn för gemensamma intressen har alltid varit gammal hävd. Sist då bystugan (skolhuset) målades ställde 30—40 personer upp och hjälptes åt. Kaffe och gemytlig samvaro förenade nytta med nöje. Byn har även en gemensam bastu vid övre kraftstationen och som tidvis varit flitigt besökt. Byns allt i allo är nu föreståndaren Mattias Brotters, en mångsysslare som klarar det mesta till allas belåtenhet.

Vid sammanställningen av denna byhistorik för Ryssa har många goda berättare i byn varit till god hjälp. Särskilt bör nämnas Karl Böhlmark, Anna Broman och Anna Ryss, vilka nu gått bort men som bidra-



Ryssas nuvarande byföreståndare: Mattias "Tias" Brotters.

git med rikligt material. Därmed kan erinras om ett citat (Alf Pröysen) — "Så länge vi får en dag i morgon, som ren och öppen står med rena ark och nya kriterior till, bör vi skriva, berätta och minnas.

Erik och Ingeborg Gossas