

Ryssa elverk under 75 år

Den 27 december 1988 var det 75 år sedan Aktiebolaget Ryssa Elektricitetsverk bildades. I samband med bolagets 50-årsjubileum 1964 utgav bolaget en jubileumsskrift, "Aktiebolaget Ryssa Elverk 50 år". Minnesskriften utarbetades av redaktör Anders Olsson i Mora på bolagets uppdrag. Redaktör Olsson har i denna skrift på ett mycket intressant och förnämligt sätt redogjort för hur elektriciteten kom till Ovensiljansbygden och hur AB Ryssa Elektricitetsverk blev till och utvecklades de första 50 åren. Den här 75-årshistorien kommer därför att handla om 75 års bolagsstämmor och viktigare händelser i bolagets verksamhet och utveckling.

I Mora Tidning den 28 oktober och 4 november 1913 kungjordes och kallades till konstituerande bolagsstämma för Aktiebolaget Ryssa Elektricitetsverk i sockenstugan, Sollerön, den 15 nov 1913. Ändamålet var att elektrifiera byarna i Mora och Sollerö socknar. Då deltagarantalet var så stort att många inte fick rum i sockenstugan, beslöts att stämman omedelbart skulle flytta över till det närbelägna ordenshuset. Till ordförande valdes kronolänsman Olof Stadig. Överingenjör Sven L-son Depken, Ludvika, redogjorde för den tekniska och ekonomiska utredning som gjorts. Det visade sig att endast 931 aktier hittills tecknats, vilket innebar att det stipulerade miniaktiekapitalet 50 000:— ej uppnått. Det fattades fortfarande 3 450:— varför bolaget ännu inte kunde bildas. Man beslöt därför att ajournera bolagsstämman till den 27 decem-



*Ryssån med landsvägsbron ("Stebruni"), före kraftverksanläggningarna i ån.
Foto: troligen Johan Öhman år 1910.*

ber 1913 då ny konstituerande stämma skulle hållas på samma plats.

Vid den nya stämman hade 1051 aktier tecknats varför aktiekapitalet nu uppgick till 52 550:— och bolaget kunde bildas. 116 aktieägare var närvarande. Även Anders Zorn hade tecknat 20 aktier och representerades vid stämman av Sars Erik Andersson från Vinäs. Bland övriga aktieägare kan nämnas Mats Hedman, Ryssa, 30 aktier, Anders Brodin, Ryssa, 10 aktier, Mås Anders Jönsson, Sollerön, 10 aktier, Rull Lars Larsson, Vika, 20 aktier, Tomt Israel Andersson, Vika, 10 aktier, Bårs Hans Hansson, Vinäs, 10 aktier. De flesta hade dock tecknat 1 eller 2 aktier. Kronolänsman Stadig öppnade stämman och utsågs även till ordförande. Det beslöts att arvodet till styrelsen skulle utgå med 1 000:— i all för hela styrelsen och revisorsarvodet bestämdes till 200:—. Styrelsevallet skedde med slutna sedlar och till bolagets första styrelse valdes överingenjör Sven L-son Depken, Ludvika, hemmansägare Mats Hedman, Ryssa, sergeant Anders Brodin, Ryssa, förvaltare Otto Guttormsen, Morastrand, Folkskollärare P. August Möller, Vika, hemmansägare

Sars Erik Andersson, Vinäs, och handelsföreståndare Anders Böhlmark, Morastrand. Styrelsen fick i uppdrag att fortsätta aktieteckningen till minst 80 000:— samt att förhandla om upptagande av erforderliga lån och att börja med anläggningarna så fort som möjligt.

Man kan utan överdrift säga att Mats Hedman var bolagets verkliga grundare. Han blev från första början också bolagets formella chef och verkställande direktör. Han kvarstod som sådan ända till 1929, då han efterträddes av sin medhjälpare Anders Brodin. Hedman och Brodin hade under hela uppbyggnadsskedet från 1914 arbetat sida vid sida och utträttat ett mycket gott arbete mot en blygsam ersättning.

På bolagsstämman 26 juni 1915 beslöts att aktiekapitalet skulle ökas till 150 000:— genom nyteckning. Ordföranden rapporterade vid stämman att man lyckats träffa avtal med leverantörer för hela anläggningen. Byggmästare E Bergqvist, Enviken, hade åtagit sig vattenbyggnaderna såsom damm, intag, tub och kraftstation. Den elektriska anläggningen var beställd hos Nya Förenade Elektriska AB i Ludvika för c:a



Ryssån med Stora Kvarnen vid nedre fallet och nedströms stenbron. Kvarnen spolades bort under den stora vårfloden år 1916.

Foto: troligen Johan Öhman år 1910.

23 juni 1914.

Tullöppskanal.
Auktionsprotokoll i Kanalbyggnaden

Nr	Sektionen		Handskakt		Tanggräs		Körv.	Stilröke.
	Lm	Kubm	Kubm	Kubm	Kubm	Kubm		
1	1280	1300	552	1 15	Andersson & Svan	Sollern	9 35	80 meter
2	1200	1120	675	1 25	Söderström & Svan	Sollern	5 43	90 -
3	1120	1060	700	1 20	Söderström & Svan	Sollern	5 43	60 -
4	1060	1000	890	1 20	Edvard Söderström	Sollern	11 05	60 -
5	1000	940	713	1 20	Edvard Söderström	Sollern	8 34	60 -
6	940	860	1076	1 20	Johan Söderström	Sollern	12 01	80 -
7	860	800	970	1 20	Edvard Söderström	Sollern	11 04	60 -
8	800	760	739	1 20	Andersson & Svan	Sollern	5 1	80 -
9	720	660	865	1 25	Olof Svan	Sollern	10 51	60 -
10	660	620	932	1 10	Edvard Söderström	Sollern	10 25	40 -
11	480	421	808	1 40	Andersson & Svan	Sollern	11 31	58.2
12	421	341	989	1 10	Andersson & Svan	Sollern	10 51	80.2
13	341	280	911	1 15	O. Svan	Sollern	14 42	61.6
14	280	200	726	1 15	Andersson & Svan	Sollern	9 38	80 -
15	200	140	708	1 15	Joh. Svan	Sollern	8 07	60 -
16	140	60	882	1 15	Andersson & Svan	Sollern	10 14	80 -
17	60	0	703	1 15	Andersson & Svan	Sollern	5 13	60 -
18	60	480	831	1 35	Johan Söderström	Sollern	10 38	140 -
		49 969 Kubm.						
1 280		1 300 meter						
		Medelpris 1.20 Kubm.						
				Totalt			17 885 95	1490. med.

Johan Svan
Med förbehåll

Auktionsprotokoll från år 1914, där schaktningarbetet för sektioner inropades och den lägstbjudande antogs. Kolumnen längst till höger anger t ex hur lång sträcka den inropade hade att ansvara för.

100 000:— och med leverans under år 1915. Kanalbyggnaden var bortauktionerad till ett antal Ortsbor från Sollern, Ryssa och Isunda, vilka åtog sig varsin sträcka av kanalen. Den är 1280 meter lång och omfattade en beräknad bortschaktning av 14 969 kubikmeter grus, sand och sten, uppdelat på 18 sektioner. Detta auktionerades bort för en total kostnad av 17 885:— och 95 öre, vilket blir ett medelpris 1,20 per kubikmeter för handschakt, korp och spett. Kraftverket kunde tas i drift den 16 februari 1916 men redan i maj samma år spolade den exceptionellt höga vårflo den sönder kraftverksdammen i Budsel. Detta förorsakade givetvis mycket svåra både ekonomiska och tekniska problem, men genom hårt arbete kunde dessa lösas.

Vid bolagsstämma den 30 juni 1916 i Templarlokalen, Morastrand beslöts att ändra bolagsordningen så att aktiekapitalet kunde höjas till 300 000:— och påföljande år ökades aktiekapitalet genom nyteckning till 225 000:—. Det beslöts även att energiavgiften skulle höjas från 30

till 40 öre per kilowattimme. Ledningsnätet beslöts byggas ut till att omfatta även Färnäs och Nusnäs. Aktieteckning skedde inom byarna Bergkarlås, Risa, Kråkberg, Selja och Långlet där elektrifiering år 1919 höll på att ske. Kostnaderna beräknades till cirka 40 000:—. Styrelsen erhöll också stämmans uppdrag att förhandla om och eventuellt köpa vattenrätterna till det s k nedre fallet i Ryssa.

1922 års bolagsstämma pågick oavbrutet i sju timmar. Mats Hedman redogjorde för utbyggnadsplanerna för nedre fallet. Stämman beslöt även att ett dieselaggregat skulle anskaffas och installeras i Ryssa kraftstation i så god tid att det kunde säkerställa elbehovet redan kommande vinter. Beslöts även att direktör Mats Hedman skulle tillerkännas en gratifikation på 2 500:— som lönereglering. Mot detta beslut inlämnades en reservation från tre sollarökarlar.

Under åren 1916 — 1922 hade Ryssabolaget elektrifierat flertalet byar inom Mora och Sollerön. Elnätet var då dimensionerat huvudsakligen för belysning, även om en del småmotorer för vedsågning och liknande hade börjat användas på gårdarna.

Måndagen den 3 december 1928 fanns en artikel i Mora Tidning, som omtalade att AB Skandinaviska Elverk i Stockholm försökte köpa aktiemajoriteten i AB Ryssa Elektricitetsverk. I ett brev till styrelsen för Ryssabolaget, daterat den 24 december 1928, erbjöd sig Skandinaviska Elverk (SEV) att fram till den 12 januari 1929 lösa in alla Ryssaaktier, som erbjuds till SEV eller dess ombud, till en kurs av högst 50:— per aktie. Med anledning av brevet och hot om uppköp, kallades till extra bolagsstämma i Ordenshuset i Mora den 29 december 1928. Direktör J. Lindström, SEV, var själv närvarande och talade för sitt erbjudande. Stämman beslutade dock med stor majoritet att utreda frågan närmare.

Den 20 april 1929 höll styrelsen och de utsedda representanterna för aktieägarna ett sammanträde i Ordenshuset, Mora. 24 representanter var närvarande och Mats Hedman öppnade sammanträdet med att läsa upp protokollet från den extra bolagsstämman. Såvitt var känt hade 1 530 aktier sålts till SEV. Hållbus Anders Andersson. Utmeland och Tomt Israel Andersson, Vika, understödda av Anders Israelsson, Vika och Anders Halvar, Eldris m fl föreslog, att allt som kunde göras för att påverka folk att behålla sina aktier skulle företas. Någon diskussion om att överlåta bolaget i andra händer borde inte ens komma i fråga och detta blev även det enhälliga beslutet.



Mats Hedman, initiativtagaren till Ryssa Elverk. Bilden visar Hedman i regementets paraduniform.

Vid bolagsstämman 1929 beslutade man för första gången om utdelning till aktieägarna med 2,50 kr per aktie eller totalt 15 000:—. Vid stämmans avslutning uttalade ordföranden Anders Olsson samt Jannes Israelsson bolagsmännens tack till avgående styrelseordföranden Mats Hedman för det förtjänstfulla arbete han utfört under bolagets start och första svåra år.

År 1933 beslöts att kraftverksdammen i Budsel skulle repareras. Vid bolagsstämman 1935 erinrade styrelseordförande Anders Brodin om att det var 20 år sedan bolaget började sin verksamhet. Han kunde lämna det glädjande beskedet, att bolaget nu var skuldfritt och hade ett bank-

tillgodohavande på 12 000:—. Stämmans ordförande Anders Olsson frambar aktieägarnas tack till styrelsen för god insats under de gångna 20 åren. År 1937 rapporterade styrelsen vid bolagsstämman att med nuvarande utbyggd kraftproduktion kunde kravet på energi inom distributionsområdet ej nöjaktigt tillgodoses. Stämman gav styrelsen fullmakt att vidta alla de åtgärder som erfordrades för att få nedre fallet i Ryssa utbyggt.

Vid bolagsstämman år 1944 beslutades att personalens pensioner skulle utredas och påföljande år antogs pensionsbestämmelserna av stämman, dock med den begränsningen att styrelsen ej hade rätt att bevilja högre pensionsbelopp än 125:—/månad och person.

Under år 1946 pågick arbetet med utbyggnad av nedre fallet i Ryssån och 1947 kördes Ryssa nedre kraftstation i gång och kunde börja leverera kraft till ledningsnätet.

Vid 1948 års bolagsstämma avsåg sig Anders Brodin sin plats i styrelsen efter 32 års tjänst och han avtackades av Helmer Landeck. Brodins sällsynt uppförande och ansvarskännande arbete i bolagets tjänst framhölls, både som chef och styrelseordförande. Som efterträdare i styrelsen invaldes kommunfullmäktigeordförande Gustav Svensson, Sollerön. När Brodin pensionerades, efterträddes han av ingenjör Nils Leijon den 1 okt 1948. Samtidigt flyttades administrationen från Ryssa till Mora. Styrelseordförande efter Brodin blev Mås Anders Jönsson, Sollerön, och vid stämman den 11 juni 1955 invaldes Nils Leijon i styrelsen.

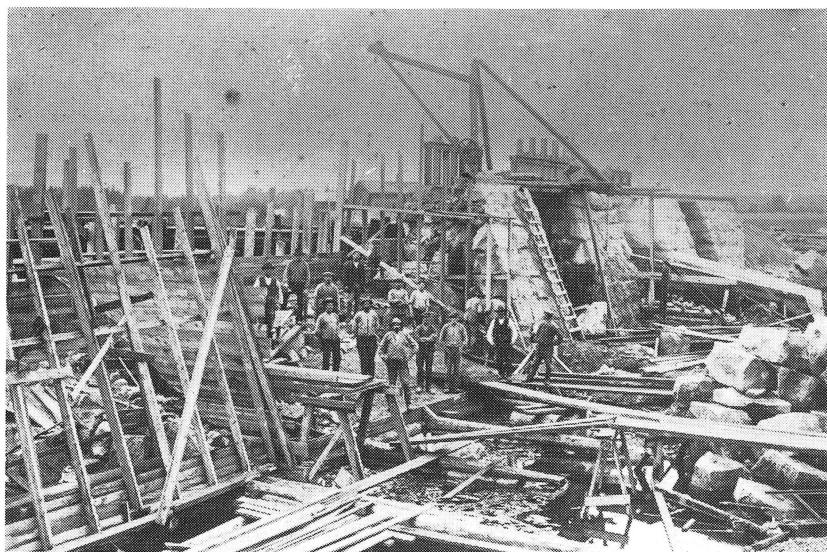
Vid bolagsstämman 1963 antogs ny bolagsordning, förhandsanmälan till bolagsstämma infördes och aktiekapitalgränserna ändrades till min. 300 000:— och max. 900 000:—. Häradssdomare Mås Anders Jönsson avböjde återval av åldersskäl år 1964. Han hade då varit styrelseordförande sedan 1947. Mås Anders hade på olika sätt varit aktiv i bolaget ända sedan detta bildades 1913 och han avtackades med många erkännssamma ord.

Bolagets första fondemission beslutades vid bolagsstämma 29 maj 1965 och aktiekapitalet fördubblades till 600 000:— genom en fondemission 1:1. Nya i styrelsen 1967 blev Anders Blomberg, Yvraden, och Per-Erik Larspers, Nusnäs. Samma år ändrades också bolagsordningen så att aktiekapitalgränserna sattes till lägst 600 000:— och högst 1 800 000:—. Bolagsstämman detta år avslutades med att vd Nils Leijon

lämnade en redogörelse för bolagets engagemang i utbyggnaden av Spjutmo kraftverk. Därvid påtalade han att en enhällig styrelse redan den 26 november 1956 beslutade att Ryssa Elverk skulle engagera sig i utbyggnaden av Österdalälven och försöka köpa några fallmeter i trakten av Spjutmo. Ryssabolaget hade en del kontakter med fallrättsägare och byombud för de berörda byarna, men då ingen utredning fanns om kraftverk vid Spjutmo fick frågan vila tills vidare. Detta visade, att styrelsen varit framsynt nog att på eget bevåg intressera sig för utbyggnad i Dalälven.

Frågan aktualiserades på nytt 1965 och den 19 november tog Ryssabolagets vd Nils Leijon kontakt med Storas kraftverksdirektör och föreslog att samarbete för att bygga kraftverk vid Spjutmo. Ryssa hade sedan en del överläggningar med Bergslaget som resulterade i att Ryssa den 17 maj 1966 gjorde en skriftlig framställan till Bergslagets styrelse och förklarade sig intresserade att som delägare delta i utbyggnaden av Spjutmo kraftverk. På grund av att Bergslagets dåvarande chef, disponent Abenius, stod i begrepp att avgå, ville han inte ta ställning utan lät avgörandet bero till dess att hans efterträdare Erik Sundblad tillträtt. Först den 4 februari 1967 erhöles ett skriftligt besked om samgående till projektet. Ryssa har 30 % av aktierna i Spjutmo Kraft AB och rätt till 30 % av kraftproduktionen. Konsortialavtal och kraftavtal finns mellan Bergslaget och Ryssa som reglerar förhållandena mellan ägarna och samarbetet har hela tiden fungerat utmärkt. För Ryssas del har satsningen i Spjutmo varit mycket givande.

Bolagets kontor flyttades år 1961 till egen fastighet vid Fredsgatan 12 i Mora, inköpt och renoverad året före. En tillbyggnad om 400 kvm skedde år 1981. Bolagets distributionsområde har hela tiden expanderat och antalet abonnenter har stadigt ökat. I mitten av 1950-talet hade Ryssabolaget c:a 3 500 abonnenter och 100 transformatorstationer. Genom uppköp och övertagande av andra eldistributionsområden har antalet mångdubblats till dagens drygt 15 000 abonnenter och cirka 500 transformatorstationer. Det började med övertagande av Fu tullkvarns eldistribution i Fu och Fudalen 1949 och har sedan fortsatt med Bonäs Elektriska Andelsförening 1964, Digerbergets Elektriska Belysning AB i Orsa 1970, Stora Kopparbergs Eldistribution i Mora och Orsa 1978 samt Skattungbyns Elektriska Förening 1981. Dessutom har under årens lopp flera fåbodar nyelektrifierats, bl a Selbäck, Läde, Mång-



Reparation av Budseldammen efter 1916 års vårflod, då stora delar av dammbyggnaden bröts genom och förstördes kort efter det att den tagits i bruk.

berg, Björka och Solleröasen samt Gesundaberget, Grönklitt och Fryksås.

Denna kraftiga expansion har givetvis även fordrat stora insatser på personalsidan samt personalutrymmen, förråd, garage och maskinpark. År 1974 byggdes garage, förråds- och personalutrymmen för linjepersonalen på tomten vid Önavägen. I samband med köpet av Storas eldistribution 1978 övertogs en stor del av Storas byggnader och fastighet vid Önavägen, vilket i stort sett fördubblade Ryssas fastighet till c:a 10 000 kvm. Samtidigt övertogs även Storas kontors- och förrådsfastighet i Orsa vid Moravägen. Orsafastigheten renoverades och byggdes till med garage, förråd och personalutrymmen år 1981. För att klara de ökade fordringarna på större och säkrare elleveranser har nya mottagnings- och fördelningsstationer byggts både i Mora och Orsa.

Distributionsnätet undergår en ständig ombyggnad och förnyelse för att klara de ökade fordringar på större och säkrare elleveranser. Ett stort bekymmer under många år har de olika distributionsspänningarna

på lågspänningsnätet varit. Det fanns tre olika spänningssystem: 190/110 volt, 230/130 volt och 400/239 volt. Omläggningen till 400/230 volt har varit både mycket kostsam och besvärlig. Det var ett stort och efterlängtat tillfälle när den sista abonnenten ändrades till 400/230 volt, vilket skedde i december 1972.

Fram till slutet på 1950-talet var bolagets likviditet och ekonomi många gånger mycket ansträngd, men från och med 1959 har ställningen ständigt förbättrats. Med nuvarande årsomsättning på cirka 100 miljoner kronor och över 300 miljoner kilowattimmar är Ryssabolaget i dag det 4:e största eldistributionsföretaget i länet.

Bolaget ägs av cirka 1 400 aktieägare, därav Mora och Orsa kommuner som tillsammans har 6 %, resterande 94 % ägs av företag och privatpersoner, vilka i allmänhet också är elabbonenter hos Ryssabolaget. Under årens lopp har bolaget genomfört fyra fondemissioner 1:1, vilket innebär att de som från början tecknat en aktie och behållit den, i dag har 16 aktier. I samband med 3:e fondemissionen år 1980 anslöt sig bolaget till VPC Värdepapperscentralen som i dag ombesörjer aktiehanteringen och vinstutdelning till aktieägarna. Aktierna har ända sedan år 1929 givit utdelning, den senaste med 6:— per aktie.

Redan år 1978 köptes den första kontorsdatorn för debiterings- och bokföringsändamål. Nya moderna datorer finns i dag på kontoret och används till de flesta administrativa uppgifter samt för tekniska beräkningar m m. Alla fördelnings- och mottagarstationer samt kraftstationerna i Ryssa fjärrmanövreras och övervakas nu från ett särskilt drifttrum på huvudkontoret i Mora. En speciell dataanläggning styr och övervakar hela anläggningen. Det verkliga elldopet fick övervakningsanläggningen i december 1988 då den visade sig vara helt ovärderlig.

Den värsta storm som drabbat Siljansområdet i modern tid inträffade den 30 december 1988, då orkanvindar på 35,6 m/s uppmättes i bland annat Älvdalen. Större stormskador än någonsin under bolagets hela tid drabbade då ledningsnätet och mörklade praktiskt taget alla områden som matades med friledningsnät. Reparationsarbeten pågick varje minut under tre dygn innan samtliga områden hade återfått elleveransen. Både tjänstemän, linjepersonal och inhyrd arbetskraft utträttade ett jättearbete under nyårshelgen 1988—89.

Ryssabolaget har under sina 75 år utvecklats från ett litet bygdeföretag med blygsam start till ett företag med stor betydelse för befolkning

och industri i de kommuner där verksamheten bedrivs. Bolaget kan med stor tillförsikt se framåt och har alla förutsättningar att även i framtiden vara en stor tillgång för trakterna kring Ovensiljan.

Nils Leijon

AB Ryssa elverks företagsledning 1914—1989

Styrelsens ordförande

1914—1915 Övering. Sven L-son-Depken, Ludvika.

1915—1929 Hem.äg. Mats Hedman, Ryssa.

1929—1947 Fanjunkare Anders Brodin, Ryssa.

1947—1964 Häradsdomare Mås Anders Jönsson, Sollerön.

1964—1966 Folkskollärare Adrian Nordin, Nusnäs.

1966—1980 Kommunfullmäktiges ordf. Gustav Svensson, Sollerön.

1980—1982 Sågverksägare Per Israelsson, Vika.

1982—t.v. Direktör Nils Leijon, Mora.

Verkställande direktörer

1914—1929 Hem.ägare Mats Hedman, Ryssa.

1929—1948 Fanjunkare Anders Brodin, Ryssa.

1948—1982 Ingenjör Nils Leijon, Mora.

1982—1987 Ingenjör Hans Paulsrud, Kråkberg.

1987—t.v. Civ.ingenjör Mats Leijon, Mora.