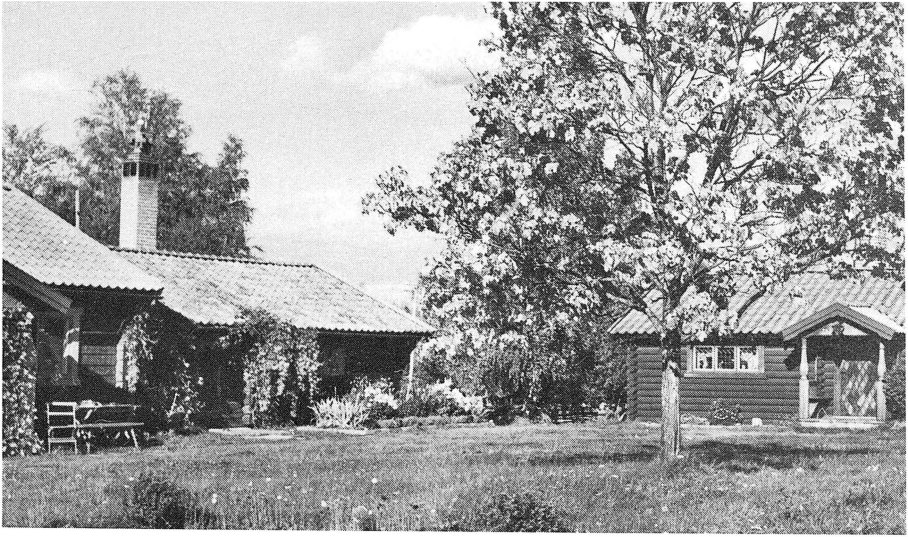


Örjangården

Bengtsarvets by är med största sannolikhet en av de äldre byarna på Sollerön. Inom byns gränser finns dels det stora gravfältet från vikingatiden dels grunden efter S:t Laurentius kapell, se artikel i bokens början. Bebyggelsen med samling av hus i klungor är ju typiskt för den äldre bebyggelsen i dalasocknarna. Lyckligtvis har dessa byklungor inte helt sprängts sönder av den moderna bebyggelsen. Men många gamla timmerhus har rivits eller byggts om under 1900-talets första hälft. Detta förändrade onekligen en del av byarnas struktur. Men många s.k. utsocknes köpte hus och gårdar här på Sollerön, som inte flyttades utan fick stå kvar på gårdstomten och rustades upp.

En av de gårdarna är Örjangården, eller Yrjangård som den heter på Sollerömål. Gården köptes 1930 av agronom Sigurd Svensson, som sedermera tog sig gårdsnamnet Örjangård. Ägare till gården när Örjangård köpte den var bonden och kyrkvärden Bond Mats från Kulåra by. Det fanns flera spekulanter på denna gård och deras avsikt var att riva husen för flyttning ut till skärgården.

På Örjangården finns förmodligen Solleröns äldsta bostadshus uppfört omkring år 1600 och påbyggt med två stockvarv år 1762. Stugan har under 1900-talets första årtionden genom ändringar förlorat en del av sin gamla stil. Bl.a. har de blyinfattade fönstren med glas från Johannisholms glasbruk förvärvats av Artur Hazelius och sitter nu i Bollnässtugan på Skansen. De ersattes av en nyare upplaga av blyinfattade fönster år 1910. På gården fanns även andra timmerhus, det fanns ett loft och ett härbre. Alla husen var i dåligt skick och behövde repareras. Sigurd Örjangård insåg värdet i de gamla husen och började med en upprustning av yttertaken för att skydda mot ytterligare förfall. Efter en tillbyggnad år 1943 kunde Inga Märta och Sigurd Örjangård bosätta sig på Sollerön året 1945.



Örjangården efter tillbyggnad 1943 och 1956.

1954 övertog min hustru Birgitta och jag gården. Vi började omgående planera för en tillbyggnad. Det var en ganska känslig sak med en nybyggnad bland gamla timmerhus. Förslagen var många från både lekmän och arkitekter. Bl.a. fanns förslag på enplanshus i fasadtegel, men för oss var detta helt uteslutet. Vi ville så långt det var möjligt bevara den gamla gårdsbilden. Vi beslöt oss för att bygga ett timmerhus i närheten av den gamla stugan. Det blev det första bostadshuset av timmer som blev byggt på Sollerön i modern tid. Men innan vi kom så långt som till byggandet, var det många turer hos byggnadsnämnd och länsbostadsnämnd.

Vi ansökte om s.k. egnahemslån och därmed var bostadsytans storlek begränsad till 94 kvm. och detta kullkastade våra byggnadsplaner, därför att vi hade tänkt bygga ihop den nya stugan med den gamla, men då blev bostadsytan för stor. Däremot fick vi placera det nya huset en meter från det gamla.

Men det var inte bara husets placering som stötte på motstånd. Både byggnadsnämnd och länsbostadsnämnd var tveksamma mot att vi skulle bygga i timmer. Det var något nytt. Men efter flera omgångar ändrade ritningar fick vi byggnadslov med tillstånd att bygga i timmer.

Under tiden vi väntade på tillstånd för byggnationen gjorde vi en ny grund till den gamla 1600-talsstugan. Vi bytte även ut det nedersta varvet av timmer som var uppruttet därför att det låg nersjunket i marken. Väggarna isolerades, trossbotten med isolering utfördes och golvet lades om. Detta var nödvändigt för att bevara ett av de äldsta husen på Sollerön.

Det nya huset timrades av byggnadsfirman H Börjes, Rättvik, vintern 1955 och vid midsommartid kördes husets timmer hit till Örjangården. Det sattes sedan upp av Einar Jönsson och Erik Dulbo, som också utförde en mellanbyggnad som förenade det nya huset med det gamla, vilket gjorde att vi kunde utnyttja hela bostadsytan som vi tänkt från början. Med hjälp av dessa duktiga hantverkare kunde vi flytta in påsken 1956.

När det var tid för avsyning var vi mycket spända på hur sammanbyggandet skulle uppfattas av länsbostadsnämndens representanter. Tydligt var det förnuftiga tjänstemän som kom, för de tyckte det var en bra lösning.

Gården fick med denna tillbyggnad sin nuvarande form med byggnader på tre sidor och öppet gårdstun mot åkrarna och bergen i väster. Vi är glada över att vi lyckades bevara den gamla exteriören och ändock få en ändamålsenlig bostad.

Evald Håkansson