

Orienteringssporten på Sollerön

De första trevande försöken.

Något av de första åren på 1930-talet nämnde Albert Påls nånting om en sport som kallades orientering och som han försökte intressera Solleröns ungdomar för. Så småningom fick man klart för sig att det gällde att hitta vissa punkter i skogen som var inritade på en karta. Skogen var de flesta av oss väl förtrogna med efter fåbodvistelse och skogsarbete, men kartor var inte så vanliga och kompasser ännu mindre. Albert skaffade hem kartor och sålde till intresserade samtidigt som han förklarade vad det hela gick ut på och ordnade banor som man fick prova på. De orienteringsbanor som tillkom i början var närmast valhända försök, ingen hade ju någon erfarenhet av vad som gällde. Det dröjde dock inte länge förrän Dunder Karl Olsson, Albert Påls och Evald Håkansson även behärskade denna del av sporten. SIF var vid denna tid mycket aktiv med många fotbollsspelare, friidrottare och cyklister som var intresserade av att prova på något nytt. Så småningom blev det ett tjugotal som mer eller mindre regelbundet deltog i de aktiviteter som bjöds.

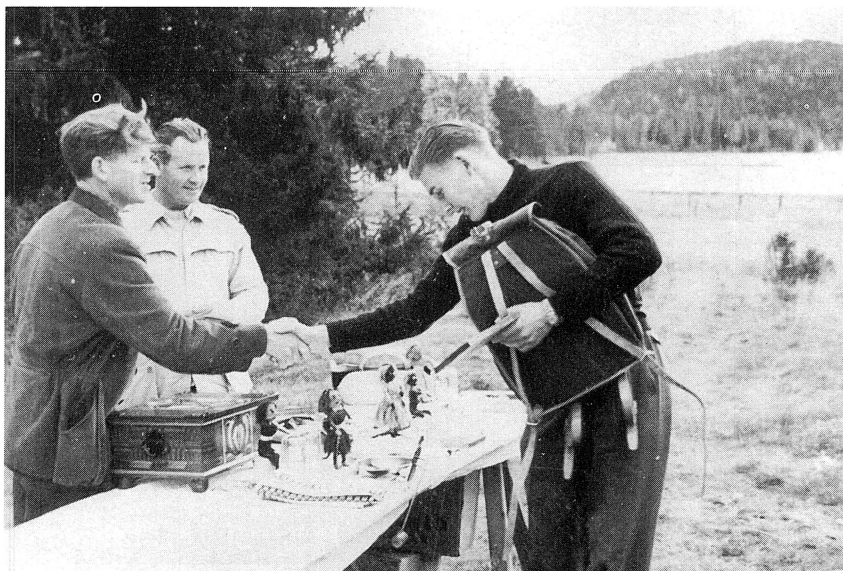
Föreningen hade även gjort det närmast omöjliga att av en stenig markbit ordna en fin idrottsplats som nu började bli färdig. Allt detta med enbart frivilligt oavlönat arbete. Samarbetet med grannklubbarna var mycket intensivt, man deltog i varandras träningstävlingar och klubbmatcher var vanliga. Detta gav ju många nyttiga lärdomar och erfarenheter. Flera av Siljansklubbarna hade sysslat med orientering långt innan Sollerön kom med i leken. De kartor som stod till buds var de s.k. generalstabskartorna i skala 1:100.000. Dessa var väl inte så detaljerade och tillförlitliga som önskvärt vore, men dock användbara för ändamålet. Uppmätningen av dessa kartor låg många gånger 50 år tillbaka i tiden. Kartorna användes dock länge även på stora tävlingar såsom DM och SM. Naturligtvis då nytryckta och reviderade. Specialritade kartor för tävlingsorientering kom så småningom, men då var vi långt fram i tiden.



Sollerö-orienterare på 1940-talet. Stående: Sixten Håkansson, Ingvar Olsson, Erik Pettersson, Svarv Nils Jönsson, Einar Stunis. Sittande: Joel Vik, Karl Björkman, Gunnar Flinth, Inga-Lisa Karlsson, Albin Bråmås.

De som sysslade med banlöpning hade en given fördel av sin träning och sitt löpsteg. Einar Stunis och Einar Jönsson blev också mycket framgångsrika orienterare.

Andra som var med från början var Henry Persson, en duktig och intresserad friidrottare samt Dunder Lars Andersson. Idrottsfamiljen Danielsson från Utanmyra var naturligtvis med även när det gällde orientering, med Oskar och Daniel, två mycket goda cyklister som de träningsvilligaste. Cykeln var det transportmedel som gällde vid denna tid, att cykla till en tävling i någon grannsocken var inget som avskräckte. Anders Erlandsson ställde även upp med busstransport många gånger, ofta utan någon ersättning alls. Flickorna var om än inte direkt negativa till denna sport, så dock något avvaktande från början. Det dröjde en bit in på 1940-talet innan damerna började visa sig i skogen. Då var det Karin Bondesson som lyckades få några flickor med sig för ett försök. Detta lyckades så bra att Inga-Lisa Karlsson från Gesunda vann Siljansmästerskapet 1942. Denna tävling gick i Mångberg med Evald Håkansson som banläggare och tävlingsle-

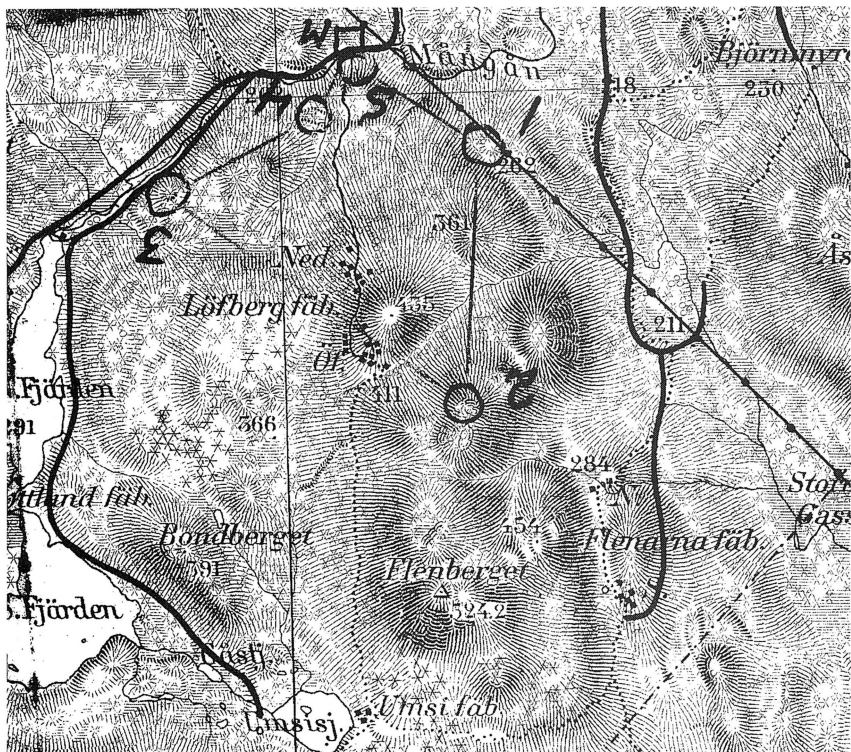


Prisutdelning vid en av Sollerö IF:s tävlingar. Prisutdelare: Rune Svensson och Jerk EinarJönsson. Pristagare: Göte Halvarsson. Foto: Per Danielsson.

dare. Milå Märta Andersson kompletterade de nämnda Karin och Inga-Lisa så att SIF fick ett bra lag som höll sig väl framme vid många tävlingar såväl individuellt som i lag.

1943 gick budkavle-DM i Mora och SIF hade två tremannalag med i tävlingen. Ett av dessa lag, Einar Stunis, Dunder Lars Andersson och Nils Myhr, fick någonting av en fullträff och vann tävlingen. Jag minns fortfarande hur glad Dunder Lars var när jag träffade honom på kvällen och han berättade om segern. Denna seger gjorde att SIF fick starta med ett lag i nästa års budkavle-SM. Tävlingen gick i Värmland, och de som fick förtroendet att försvara Solleröns färger var på första sträckan Einar Stunis, på andra Rune Hedberg och på tredje Harry Brottare. Placeringen blev 22 av 72 startande lag och det var väl vackert så. I individuella SM har SIF även varit representerat, år 1945 av Harry Brottare och 1951 av Lars Ullup.

SIF-orienterarna hade en bra utveckling under 1940-talet med många intresserade som ville lära sig denna sport från grunden. Många tröttnade naturligtvis också, det var ju mycket annat som var intressant. Aktiviteterna på den nybyggda idrottsplatsen samlade många ungdomar på kvällarna. Träningsorienteringarna var dock i regel välbesökta, även om man vet att de som högg i skogen sex dagar



Exempel på en orienteringsbana från 1940-talet. Kartskalan var 1:100.000. Start och mål vid Lövbergsbron. Kontrolldefinition: 1. Västra foten av lilla höjden. 2. Norra foten av berg i dagen. 3. På höjden. 4. Myren.

i veckan inte var så intresserade av att ge sig ut i skogen på söndag morgon. Många hängde dock med den ena tioårsperioden efter den andra. Jag tänker närmast på Rune Hedberg och Dunder Lars Andersson som blev de verkliga veteranerna och var aktiva långt över pensionsåldern. Under senare delen av 1940-talet började långloppen bli vanliga, alltså banlängder på 2 mil och däröver. Harry Brottare höll sig väl framme på Älvdalens tvåmil vid några tillfällen.

Det är många tankar som kommer smygande när man tittar i gamla resultatlistor. T.ex. vad skulle en löpartalang som Einar Stunis ha kunnat göra för tider med en skicklig tränare och några års rationell träning? Troligen skulle både Paavo Nurmis och Gunder Häggs världsrekordtider ha legat inom räckhåll.

Erik Petterson