

Om en Sollerökvinnas utvandring till Amerika 1870

Det hände när de svåra nödåren inträffade i Övre Dalarna i slutet på 1860-talet. När missväxt, svält och sjukdomar år efter år drabbade bönderna i självhushållets tid, hade man inte mycket att sätta emot. Befolkningstillväxten var överallt i landet mycket hög och det övervägande folkflertalet, mer än 95 %, bodde på landsbygden och livnärde sig där enbart av jordbruk, boskapsskötsel och skogsbruk. En liten minoritet ägnade sig åt handel och hantverk, det enda som i denna tid gav några kontanta medel, och som förmådde temporärt avhjälpa den mest akuta bristen, när nöden slog till.

Ett särskilt hårt öde drabbade under dessa år ”bondhustrun” *Myr* (eller *Stunis*) *Margareta Andersdotter*, även kallad *Margita*, i byn Häradsarvet på Sollerön. I början av juni 1868 blev hon änka för andra gången och stod då inför den tunga uppgiften att ensam försörja fem barn — tre flickor och två pojkar — och att därjämte sköta ett litet jordbruk med djur, betesgång och foderfångst.

Margitas dittillsvarande liv i kyrkbyn, sannolikt i ganska små omständigheter, hade varit långtifrån problemfritt. Hon föddes den 22 september 1827. Hennes föräldrar var *Stunis Anders Mattsson* (f. 1781) och *Karin Olsdotter* (f. 1786) i Häradsarvet. Margita gifte sig första gången vid nitton års ålder (1846) med den då 25-åriga *Bom* eller *Myr Lars Larsson* (f. 7/10 1821).

Den unga familjens samvaro blev dock inte långvarig. Efter bara elva

års äktenskap avled Myr Lars hastigt år 1857. Makarna hade vid den tiden hunnit få tre barn: flickorna *Karin* åtta år (f. 27/11 1848) och *Margareta* sex år (f. 27/7 1851) samt gossen *Lars* tre år (f. 23/9 1854).

Efter makens död fortsatte änkan Margita att under någon tid i stort sett ensam sköta gårdens sysslor och sålunda dra försorg om sig och sina tre minderåriga barn. Det torde emellertid ha varit en alltför tung börda att bära bittida och sent för den unga bondhustrun, även om hon i särskilda fall enligt god sed i dalabyn tidvis fick vänlig hjälp av sina grannar. Men traditionen vet berätta att hon, fastän liten till växten, ägde en stark och självständig vilja att på egen hand klara sig och sina uppgifter och dagliga hushållning för att inte sätta sig i stor skuld eller ligga byns övriga invånare till onödig last.

Till den unga änkans hjälp kom emellertid snart en äldre avlägsen släkting till den bortgångne maken. Det var den 45-årige *Myr Lars Andersson* från byn Rothagen (f. 1812). Som det gärna brukar gå under det goda samarbete som nu följde, så blev det efter cirka två år giftermål mellan Margita och den femton år äldre Myr Lars. I detta andra äktenskap födde Margita två barn: sonen *Anders* (f. 14/10 1860), senare även kallad "*Littul*" *Anders*, och dottern *Anna* (f. 8/6 1864).

Men inte heller denna nya lycka blev för Margita långvarig. Under de allt svårare missväxt- och nödåren, som uppträdde mot slutet av 1860-talet, stod hon efter knappt nio år för andra gången som änka. Trots att medellivslängden denna tid i allmänhet var låg, hade dock Myr Lars vid sin död hunnit uppnå en ålder av 56 år.

På nytt ensam med hemmets många sysslor att sköta och flera minderåriga barn att dra försorg om började Myr Margita, nu 41 år gammal, att misströsta om ett fortsatt framtida liv för sig och sina barn i byn Häradsarvet. Att som många andra dalakvinnor temporärt bege sig bort på extraförtjänst i andra delar av landet med tröskning, linberedning eller spinning etc., var för Margita och hennes barn helt otänkbart.

Som en sista utväg såg hon nu vara att följa de många familjer, som under senare decennier i allt större skaror lämnade bygden och utvandrade till Nordamerikas förenta stater. Det berättades mycket i gårdarna om de nya möjligheternas land för ett starkt och driftigt folk. I Mellanamerikas stora jordbruksområden kunde man få flera tunnland mark för intet att odla och utveckla, jord som gav rika skördar åt den flitige odlaren.



*Myr (el. Stunis) Margareta
Andersdotter, Häradsar-
vet, Sollerön, *22/9 1827,
utflyttad till Nordamerikas
Förenta Stater 17/5 1870.
Död i januari 1885.*

Lockelsen bort från de magra, stenbundna tegarna på Sollerön över till det rymliga, förlovade landet på andra sidan Atlanten blev nu för Myr Margita övermäktig. Redan på hösten 1869 och senare på våren 1870 finner vi genom överlåtelseakter och köpebrev hur hon till anförvanter i Häradsarvet och Rothagen i olika etapper avyttrar delar av sina ärvda fastigheter dels på själva Sollerön, dels borta i fäbodstället Yttre Lövbberg för att förvärva nödiga kontanter till kostnaderna för sin och sina barns utvandringsresor. Det var helt säkert en svår och smärtsam process, inte minst känslomässigt för Margit, men även ekonomiskt.

Som förut framhållits var det denna tid mycket svårt att få loss kontanta medel. Få ägde tillräckliga resurser för att kunna betala ut en fastighets fulla värde, vilket framgår av en jämförelse med samtida bo-uppteckningsvärden. Margit sökte i första hand hjälp hos de närmast anhöriga, som efter förmäga sökte ge henne stöd. Att hennes egendomsavyttring till somliga delar måste ske mot vad man kunde kalla realisationspris var ju oundvikligt. Några överlåtelseakter, ordentligt bevittnade och senare lagfarna vid lagtima ting i Mora, får här ge exempel på förhållandet.

Den 25 september upprättar Myr Margita följande köpebrev med sin bror:

”Köpe Bref. — Till Stunis Mats Anders Son Sollerön Häradsarvet uppläter jag undertäcknad och försäljer här igenom 1 Snesland 0.46 Bandland Sloga Reducerat i den så kallade Giller myran under Subb 9 Littra I a inom Härads arvet med der till hörande Skog och betesmark för en Köpesumma 12 Rd 50 öre att ofvanstående fastighet genast tillträda Samt laga fasta der å Söka försäkras

Sollerön och Häradsarvit den 25 September 1869

Wittnar

Enkan Myr Margita /bom./ Anders Dotter

Svarf J. Jönsson

Bud A. Olsson.”

I det närmaste tjugo år senare sökes och erhålles vid vintertinget den 31 mars 1889 i Mora full lagfart på detta fastighetsköp enligt ”§ 156: År 1889 den 31 Mars å Mora lagtima Vinterting blef å 1 snesland 0.46 bandland reducerad slog under N sub 9 Litt I a i Häradsarvet, som Stunis Mats Andersson derstäder, enligt detta köpebref, sig tillhandlad lot af enkan Myr Margita Andersdotter, lagfart meddelad, betygar

På Härads Rättens vägnar

Axel Root.”

Att Myr Margit över vinterhalvåret 1869 — 1870 hade mycket bråda dagar för att planera sin och barnens långa resa till det fjärran landet är fullt tydligt. På våren tidigt i maj månad måste hon vara klar, ty då är en stor grupp samlad för gemensam avfärd från Mora. Hennes äldsta dotter Karin utvandrade redan året innan, den 5 maj 1869, då hon följde en grupp på tio personer från hemsocknen Sofia Magdalena på Sollerön. I denna grupp befann sig även en släkting, 30-åriga ”drängen” Stunis Per Persson, vilket framgår av församlingens sk migrationslista.

Ytterligare ett köpebrev upprättas. Nu med en person i byn Rothagen, varifrån hennes sist avlidne make kom, nämligen Rull Lars An-

Marita Stunin

År 1870 Den 12^{te} Januari förättades Soga
 Bouppäckning Efter Hustrun Marita Stunin
 Mats Dotter ifrån Sofia Mayoralarna och
 Händersfriet som den 31^{de} avslutades förhöret
 är afslutet och sig efterlämnat jämta Båke-
 mannen Mats Andersson följande arftagar-
 barn: Dottern Maria gift med Stunin Lars
 hans hustru i Händersfriet Dottern Maria
 gift med Broms Hans hustru i Svastad. Boet
 utgår af Båke mannen som Director utskickades
 och värderades på sätt som följer

		Rekvt
Den aflednes ärfva Fastighet		20 274
349 St. f. Jälleröw Åker Redummet	20 274	
Dito Soga Dito	7 754	
349 St. f. Jälleröw Åker	7 754	
Dito Soga Dito	5 676	
Summa Sogs Bode	41 352	443 87
Englemannens ärfva Fastighet		
Jälleröw Åker Redummet	20 274	
Dito Soga Dito	7 754	
Jälleröw Åker Dito	7 711	
Dito Soga Dito	5 676	
Hjings Fastighet		
Jälleröw Åker	20 000	20 000
Jälleröw Åker	10 000	10 000
Den aflednes Ärfva Hus		
i hofada i Sild		6 000
Båke mannens Ärfva Hus		
1. Stuga i Sild med mur och innred	60	
Transport		449 87

Stunin Mats Andersson i Händersfriet

Kopia av första sidan av bouppäckningen efter Hustrun Stunin Marita Mats Dotter år 1870. (Se sid. 13 f.)

dersson. Hon är ute i sista stund; akten är daterad den 25 april 1870. Om cirka tre veckor är avresedagen inne. Köpebrevet lyder sålunda:

”Jag undertecknade upplåter och försäljer här igenom til Rull Anders Andersson i Rothagen emot en mig redan och till fullo erlagd köpesumma Tjugu Rd R^{mt} /riksdaler riksmynt/ Följande — ett åkerstycke som jag ärft efter min moder i yttra Löfbergs fäbodan under N^o 9 och Littra E innehållande 1 Snesland Reducerad med åtföljande skog och betesmark jemte min andel af en Slog tjåg i Leksand och Oxmyran hvilket egande köpare får genast tillträda som all annan lag- och välfångna egendom Försäkras
Sofia magdalena den 25 Aprill 1870 —

Sst/ = summerat/ 20 Rd R^{mt}

Wittnar

Enkan Myr Margita /bom./ Anders dotter

Svarf J. Jönsson

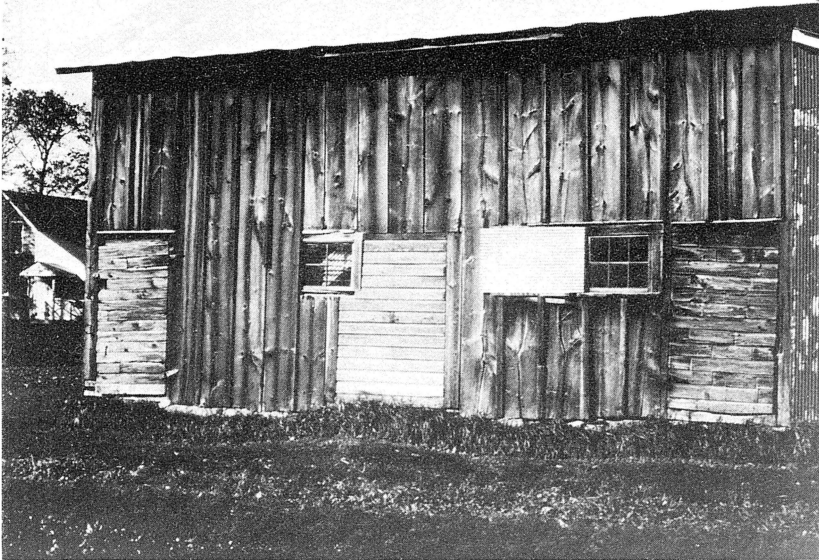
Örjan Anders Ols Son”

Genom dessa överlåtelser fick Myr Margita i sin hand nätt och jämt de penningbelopp som hon behövde för att kunna klara den långa överresans yttersta behov. Den 17 maj anslöt hon sig med sina fyra barn till den grupp av emigranter, som då lämnade Mora och av vilka de flesta aldrig mera skulle återse sin hembygd vid Siljan.

Befolkningen i Mora prosteri uppgick år 1870 till 7.347 invånare. Vid årets slut noterades att därifrån hade utflyttat 171 män och 142 kvinnor (enl. Mora Kyrkoarkiv). En ringa del av alla dessa emigranter kom från Sofia Magdalena församling på Sollerön.

Att Myr Margita ingalunda hann avyttra hela sitt fastighetsinnehav före sin avresa från Sollerön, det synes klart framgå av ett slags förvaltar-kapsinstrument, som hennes hemmavarande anförvanter, bl a Stunis- och Markusfolk, låtit upprätta. Detta har skett för att de under hennes bortovaro skulle kunna erlägga skatten för viss skogsmark, som vid storskiftet på 1840-talet hade tilldelats henne. Denna intressanta akt är daterad den 1 februari 1873, d v s nära tre år efter hennes emigration. Den gäller en betydande förmögenhet om 27 tunnland och 30 kappland skogsmark inom de östra och västra skogsskiftena vid Yttre Löfbergs fäbodan.

Akten, vederbörligen bevittnad och således fullt legal, omtalar dessutom, vad mera är, nämligen att denna omfattande skog och skogsmark — för betesgång och foderfångst! — hörde samman med en ”egendom”, betecknad ”Littra E a Nedra Löfberg”, vilken under



Ladugård med lada, byggd av Myr Margitas ättlingar och Morafolk i Isanti County. Foto: Stig Björklund 1975.

storskiftet tilldelats Stunis (senare Myr) Margaretha Andersdotter. Denna egendom bör ha avsett inget mindre än ett fäbodställe med stuga, fähus och andra sedvanliga uthusbyggnader jämte alla till en sådan anläggning hörande hushållsföremål samt fasta och lösa inventarier, vilket tillsammans bör ha motsvarat en rätt avsevärd förmögenhet. Akten lyder i sin helhet på följande sätt:

”Undertecknade jinnehafvare af Stunis Margaretha Anders doters under storskiftet tilldelade egendom hafva träffat följande öfverenskommelse i afseende å nämnde Egendom tillhörande skog och skogsmark som följer under Littra E a Nedra Löfberg

Inägor

6 snesl.	2 bandl.	Åt Amus Nils Nilsson i Bengtsarfvet	för 1 skill skatt
6 snesl.	2,18 bandl.	Åt Stunis Anders Jönsson i Häradsarfvet	för 1 skill skatt
2 snesl.	9,61 bandl.	Åt Stunis Mats Andersson i Häradsarfvet	för 3 3/4 skatt
			Summa 2 Sk 3 3/4.

Bekomma Östra Skogsskiftet å Ytra Löfbergskogen innehållande 15 tunnland 1 kappl areal = eller 1 tunnland $29 \frac{017}{1000}$ kappl Reducerat.

9—3,27	Bus Anders Olsson i Utanmyra för	9	snesl
	Ryssnis Pär Olsson i Bodarne för	9	snesl
1—5,40	Markus Mats Persson i Gruddbo för	3	snesl
<u>1—0,85</u>	Hinders Olof Nilsson i Utanmyra för	3	1/2 snesl
27.3.49		Summa	2 skill 1/2

Bekomma Västra Skogsskiftet å Ytra Löfbergs-Skogen innehållande 12 tunnland 29 kappland areal = eller 1 tunnland $22 \frac{314}{1000}$ reducerat. Deribland en myra 24 kappland areal = eller $6 \frac{600}{1000}$ kappl. reducerat.

Sålunda hvarder öfverenskommet Sofia Magdalena
den 1 februari 1873

	Stunis Anders Jönsson
	Amus Nils Nils Son
Wittnar	Markus Mats Pärns son
Brumå J. Jönsson	Bus A. Olsson
Bog Jöns Pärsson	Ryssnis Per /bom./ Olsson
	Stunis Mats /bom./ Andersson

Et exemplar bekommit å vardera sidan.”

En viss beskrivning av vad en egendom av detta slag, d v s en hemfäbodgård, kan ha innehållit, får man genom studiet av en samtida detaljerad bouppteckning över en hemgård i byn Häradsarvet, som dessutom tillhörde Margitas bror och svägerska. Hemfäbodgården var ofta en kopia av hemgården och därför synnerligen väl rustad för hushållets vistelse där med kreaturen först under våren och senare under hösten, ett boende som ej sällan utsträcktes till framåt julen. Anledningen till bouppteckningen, utförd den 12 januari 1870, var att Stunis Marita Matsdotter den 31 oktober ”förlidit år”, d v s 1869, avlidit och att gården skulle fördelas på de två barnen, döttrarna Karin och Anna, båda gifta och sannolikt boende i samma gård. Det måste ha blivit trångt i hemgården, kanske ytterligare en tvingande orsak till Myr Margitas utvandring med sina fem barn i denna tid av ständigt återkommande missväxt, sjukdomar, dödsfall och nöd.

Båtfärden till Amerika lär (enligt den släkttraditionen jag hört i Minnesota) ha blivit svår. När fartyget kom fram och Myr Margita och hennes fyra barn välbehållna steg i land, hade hon bara 5 cents kvar och ett ägg, som hon delade mellan barnen, innan de passerade den dramatiska hälsokontrollen. Man kom lyckligt igenom och kunde sedan med järnväg fortsätta ytterligare en lång färd till de dalska bosättningarna i Isanti county några mil norr om de snabbt växande tvillingstäderna Minneapolis och St. Paul. Till tågresan fick man hjälp av vänliga medresenärer, som färdades mot samma mål. Väl framkomna till de dalska bosättningarna i Isanti county sökte sig Myr Margita till folk från hembygden, som bildade jordbrukarsamhällen i Spencer Brook och Oxlip townships. Viljestark, stolt och självständig som hon var, kunde hon inte länge ligga sina grannar till last i de till trängsel fyllda små timmerhusen. Första året bodde hon med sina barn i en egenhändigt byggd jordkoja, halvt nedgrävd i marken och torvtäckt. Där säges ha varit mycket fattigt.

Att sådana bostäder, s k "dug-outs" eller "sod-house" (torvhus) inte lär har varit ovanliga bland svenska invandrare första året därute framgår av Folke Hedbloms reserapporter från inspelningsexpeditionerna 1962 och 1964. (I Svensk landsmål 1962, s. 128 resp. 1965, s. 11 f.)

Men redan året därpå (1871) flyttade Myr Margita in i en timrad stuga tillsammans med två andra familjer. Stugans yta var 7x5 m. Hur Myr Margitas familj från Sollerön sedan under strävsamt men framgångsrikt odlingsarbete och byggenskap utvecklades i Isanti, "Amerikas Dalarna", tillsammans med folk från Mora är en senare historia.

För att slutligen se det ungefärliga innehållet och värdet av den "egendom" Myr Margita lämnade i Nedre Lövberg, återges här till jämförelse en avskrift av den ovannämnda bouppteckningen från hemgården i kyrkbyn Häradsarvet, vilken såväl sakligt som språkligt utgör ett högst upplysande kulturhistoriskt dokument:

"År 1870 den 12^{te} Januari förrättades laga Boupptäckning Efter Hustrun Stunis Marita Mats Dotter ifrån Sofia Magdalena och Häradsarvet Som den 31^{te} ocktober förlidit år aflidit och Sig Efterlämnat jemte Enkemannen Mats Andersson¹ följande arftagande barn: Dotren Karin Gift med Stunis Anders Jönsson i Häradsarvet, Dotren Anna gift med Bromå Jons Jonsson derstädes. Boet uppgafs af Enkemannen, som därefter antäcknades och värderades på Sätt som följer

¹. Stunis Mats Andersson i Häradsarvet.

	Snesl	Bandl	Riks nt Riks öre
Den aflednes ärfda Fastighet			
N° 9 Litt I Sollerön Åker Reducerat	20	2 $\frac{72}{100}$	
N° 9 Litt I Sollerön Sloga Reducerat	7	7 $\frac{23}{100}$	
N° 9 Litt T Fäbodarna Åker Reducerat	7	7 $\frac{17}{100}$	
N° 9 Litt T Fäbodarne Sloga Reducerat	5	6 $\frac{74}{100}$	
Summa Snest Bandl	41	3 $\frac{87}{100}$	413.87

Enkemannens ärfda Fastighet

Sollerön Åker Reducerat	202.74
Sollerön Sloga Reducerat	77.24
Fäbodarne Åker Reducerat	77.17
Fäbodarne Sloga Reducerat	56.75

Aflinge Fastighet

Sollerön Åker	200.00	20.00
Fäbodarne Åker	100.00	10.00

Den aflednes ärfda Hus

En hölad i Sold	6.00
-----------------	------

Enkemannens ärfda Hus

1 Stuga i Sold med mur och inred	60.00
----------------------------------	-------

Transport 449.87

Transport	449.87	1 Skåle i Löfberg	1.50
1 Loft i Sold	14.—	1 Fähuslada i Löfberg	3.75
Et Smedje hus i Sold	5.50	1 Hölad i Löfberg	3.75
Et redskapslider i Sold	5.—		
Et Stall i Sold	14.—	<i>Aflingehus</i>	
1/8 dels Badstuga i Sold	1.—	En trösklada i Sold	30.—
En Stuga med mur i Björka	40.—	Et prevet i Sold	2.50
Et Stall med lider i Björka	10.—	Et Stolp ärbre i Sold	16.—
En klen trösklada i Björka	4.—	1/2 Fähus utan mur i Sold	8.—
Et Stolp ärber i Björka	8.—	En fähuslada i Sold	15.—
Et redskaps lider i Björka	1.—	En trösklada i Björka	20.—
En trösklada i Löfberg	10.—	Et Fähus i Björka	6.—

En Stuga med mur i Ljöfberg	20.—	
Et ärber i Ljöfberg	8.—	
Et Stall mäd Skåle i Ljöfberg	12.—	
1 fähus i Ljöfberg	<u>7.—</u>	144.50
En Silfver kosa		3.50

Koppar

1 kettill 10 ½ t a 60 öre Sold	6.30	
1 kettill 7 t a 80 Sold	5.60	
1 kettill 7 t a 90 osotad Sold	6.30	
1 kettill osotad 2 ¾ Sold	2.20	
1 kettill i Björka om 7 t	5.60	
En päron kettill i Björka	1.25	
En långkruka Nyr 4 t a 80	3.20	
En långkruka gamal 3 t a 60	1.80	
En långkruka mindre		
2 ½ t a 60	1.50	
En Bukig kruka största 3 ¼ t	1.95	
En Bukig kruka mindre		
2 ½ t a 60	1.50	
1 Bukig kruka Minsta 1 ½ t	1.00	
1 Bukig kruka i Björka	1.00	
1 Bukig kruka i Ljöfberg 2 t	50 1.25	
1 kettill i Ljöfberg 6 ½ t	4.00	
1 mindre kettill i Ljöfberg 3 ½	2.45	
En Skål i Sold	40	
En fortent Skopa i Sold	50	
En tratt största i Sold	25	
En tratt mindre i Sold	16	
En Liten Skopa i Sold	10	
En Stor Skopa 2 t i Sold	1.50	
1 Stor Skopa i Ljöfberg	1.—	
1 Skopa i Björka	<u>50</u>	51.31
Et then stop		1.75

Blecksaker

En skål	40	
En Mjölskil	25	
Et Rifjern	10	
En tratt	6	
En mjölk sil i Björka	15	
En dito i Ljöfberg	<u>25</u>	1.21
4 Lerfat		40

Kör och Åkerredskap

1 kärra i Sold mäd Dyng kärra	15.—	
1 kärra mäd behör i Ljöfberg	5.—	
1 kättramäd dyng kärra i Björka	3.—	
En nyr plog	5.—	
En plog i Björka	2.50	
1 plog i Ljöfberg	75	
1 arfva i Sold	4.—	
1 arfva i Björka	3.50	
1 arfva i Ljöfberg	1.00	
1 Åker ard i Sold	50	
En gamal plog i Sold	1.25	
En veddrög	5.—	
1 pinnskrynda	25	
1 par Winterskaklar	75	
1 par Skaklar i Björka	25	
En långsläda	25	
1 par plogskaklar	<u>15</u>	48.15

Jernsaker

1 Brandkrok	12	
Et Strömsågblad	2.50	
1 jern i Sold	1.—	
1 jern i Björka	70	
1 jern i Ljöfberg	70	
En kärr axell i Ljöfberg	1.50	
1 jern Rep	2.—	
1 par Stuckdrögs tjedjor	3.—	
1 Lång Stockdrögs tjedja	1.—	
1 bila i Björka bästa	1.50	
1 bila sämre i Björka	25	
1 bila sämre i Sold	20	
1 Ringspada i Sold	50	
1 Ringspada i Björka	25	
1 Flå acka	75	
1 dimbell nafvar i Björka	12	
1 grind nafvar i Ljöfberg	15	
2 nafvar i Sold	<u>30</u>	

Et jernslängskaft mäd

10 nafvar	1.40	
1 hoftång i Sold	40	
1 Skohammare	6	
1 hof tong i Björka	25	
1 Skohammar i Björka	3	

1 Skräddar Sax	10		4 ^{ne} Wäfskaft	50	
1 ullsax	25		4 väfskedar	50	
En fleksa(?) i Sold	16		En kläd kista	<u>1.50</u>	23.32
1 Dito panna i Björka	16				
Et hackjärn i Sold	35		<i>Slipstenar</i>		
1 hackjern i Björka	<u>18</u>	19.88	En Slipsten mäd jarnåhs i Sold	5.—	
			En Slipsten med jarnåhs		
<i>Laggkärl</i>			i Löfberg	<u>1.50</u>	6.50
Et Standfat Största Sold	50				
Et Standfat mindre	50		<i>Böcker</i>		
3 ^{ne} flaskor	25		En Bibell		
1 kar i Björka	45		gamla = Nya Testamentet	1.—	
1 Standfat i Björka	25		En pïsaln bok mäd Evangelier	25	1.25
1 Standfat mindre i Björka	18				
1 kärna i Sold	25		<i>Wattenvärk</i>		
1 mjölkstäfva i Löfberg	10		3 årelig stockar i fjärdsågen	3.—	
1 kärna i Löfberg	12		1 årelig stock i Dahl sågen	75	
1 Standfat i Löfberg	<u>50</u>	3.10	6 timars andel i Yft Qvarn	<u>3.—</u>	6.75
<i>Wikendon</i>			<i>Chreatur</i>		
1 korn såld i Sold	25		3/7 del af åt Stoqriatur		
1 Risell i Sold	20		på 13 året	21.—	
Et mindre Säll	14		2 ^{ne} kor	40.—	
En Sädes Skäppu i Sold	30		1 qviga	15.—	
1 korn såld i Björka	12		1 kalv	10.—	
1 Risell	12		5 Stycken får	10.80	
1 Rund fjerding i Björka	14		1 get	<u>2.—</u>	98.80
1 Sädes Skäppu i Björka	20		Åbyggnad i Norra Läberg		10.—
1 Sädes skäppa i Löfberg	<u>20</u>	1.67			
			<i>Grytor</i>		
<i>Diverse</i>			2 ^{ne} grytor i N ^a Läberg	1.50	
En väckar klocka mäd foder			1 5-kan gryta i Löfberg	75	
i Sold	4.—		1 Skaft gryta	75	
1 Örn skåp 1798	1.75		2 Skaft gryta i Björka	1.—	
En väckar klocka i Löfberg	1.—		2 Skaft gryta i Sold	<u>1.—</u>	5.—
En färdspann bästa	1.80				
En färdspann sämre	80		<i>Den aflednas gångkläder</i>		
En Oxyfvell	12		En Fårskins päls bästa	5.—	
En par skafftings knif	20		En Fårskinspäls sämre	4.50	
En dito mindre	15		En tröja Nyr	5.—	
En Lagg fog yfvell	50		En dito sämre	4.25	
1 par väfstolor	4.—		2 ^{ne} Stycken Nidå kasungar	12.—	
2 tolfter Liar Bättre och Sämre	4.50		4 ^a kjortlar bättre och Sämre	12.—	
4 Stycken Baktråg	2.—		4 ^a Stycken förkläden	2.—	

5 Stycken särkar	6.75	3 fyr örn kläd	75
4 Stycken Över deitar	1.20	2 ^{ne} par vantar	50
3 par Strumpor	2.25	2 handfällar	3.—
1 par skor	1.25	1 jakan	2.—
6 St halskläden	72	2 ^{ne} hand stycken	95 65.08
8 Styck hättor	96	Summa Tillgång	942.04

Att ej något mädd vilja och vättskap är vid bouppg.ften Dö,gt och utelämnat utan allt riktigt uppgifvit .ntyggar under Edlig Förplikteise

Stunis Matts /bom/ Andersson

Wid före Stående uppteckning hafva vi tillstädes varit

Stunis Anders Jöns Son Bromå Y Yörnsson

Närvarande Wittnen Uptäcknings och Wärderingsmän

Svarf J. Jönsson

Bus A. Olsson

§ 96 — År 1870 den 16 Augusti, vid Mora Lagtima Wärting, är detta bouppteckningsinstrument i tvänne exemplar till Härads Rätten ingifvet samt vederbörligen inregistreradt; Betygar

På Häradsrättens vägnar

e. f.

Arf. Arfwidsson

Lösen — Risd. Rmt. ”

Källor: Kyrkoarkivet i Mora. — Dialekt- o. folkminnesarkivet i Uppsala. — Gruddbo på Sollerön, En byundersökning tillägnad Sigurd Erixon 26/3 1938. Stockholm 1938. — Carlsson, Sten, Om dalfolkets utvandring till Nordamerika. Från Mellansverige till Mellanvästern. I: Från Kulturdagarna i Bonäs Bydegård 1973. — Hedblom, Folke, Folkmål och traditioner i Amerikas gamla svenskygder. I: Från Kulturdagarna i Bonäs Bydegård 1973. — Dens. Om svenska folksmål i Amerika etc. 1962. I: Svenska Landsmål 1962. — Dens. Bandinspelningsexpeditionen till Svensk-amerika 1964. En reserapport. I: Sv.Lm. 1965. — Levander, Lars, Övre Dalarnes bondekultur under 1800-talets förra hälft. 1—3. 1943—1947. Skr. utg. av Kungl. Gustav Adolfs Akademien för folklivsforskning 11:1—3.

Stig Björklund

Docent