

Mejeriet i Åsen

Solleröns fåbodkultur var under en period en av de mest utvecklade i Dalarna, förmodligen även i hela Mellansverige. Under den tid den var som mest blomstrande, d.v.s. kring mitten av 1800-talet och fram till sekelskiftet, fanns hemfåbodarna på fastlandet närmast ön, mellanfåbodarna längre väster i skogen och långfåbodarna på utskogen. Detta fåbodsystem medförde att stora delar av Solleröns befolkning förde praktiskt taget ett nomadiserande liv som innebar buföring till hemfåbodarna tidigt på våren, flyttning till mellanfåbodarna och återkomst till ön strax före jul.

Hur boskapen flyttades under ett år. (Slutet av 1800-talet)

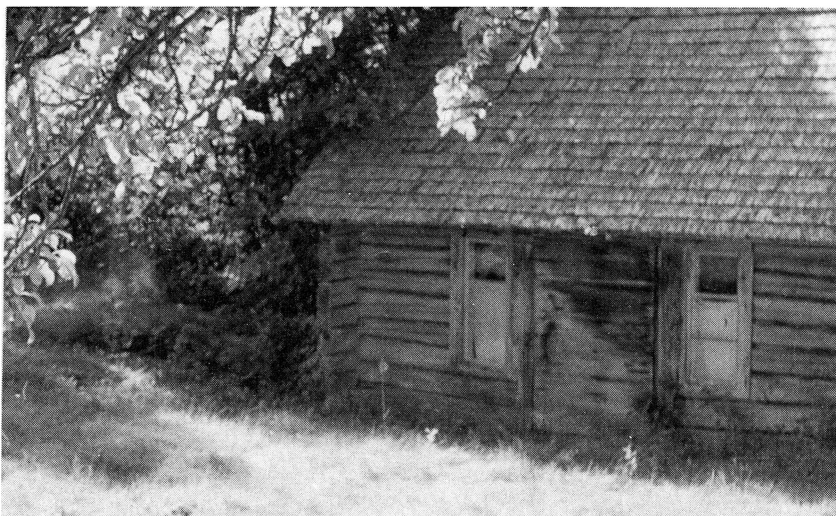
Månad	Sollerön	Åkerfåbod	Hemfåbod	Långfåbod
Jan.	✓			
Febr.	✓			
Mars	✓			
Valborgsmässa → April	✓			
Maj		✓		
Midsommar → Juni		✓		
Juli			✓	
Aug.			✓	
Mickelsmässa → Sept.			✓	
Okt.	✓			
Allhelgona → Nov.	✓			
Jul → Dec.	✓			

Efter "Gruddbo på Sollerön"

När människorna ursprungligen sökte lämplig mark för svedjefall och de första primitiva fåbodbyggnaderna, letade de efter god jordmån och god vattentäkt. "Den svarta jorden" var den goda jorden som gav bra avkastning. Nuvarande Åsens fåbodar benämnes i äldre dokument som "Svartnåsen". I närheten finns även Svartntjärn och Svartnviken vid Siljan. Namnen kan hänсыfta till att den svarta goda jorden fanns kring Åsberget.

Redan på 1600-talet finns fåboden dokumenterad. Sannolikt fanns någon form av bebyggelse redan tidigare. Som många andra fåbodar är Åsen indelad i en nedre och en övre bebyggelse och med åkermark i mellanliggande område, åtminstone i tider då kreatur hölls och visst jordbruk bedrevs.

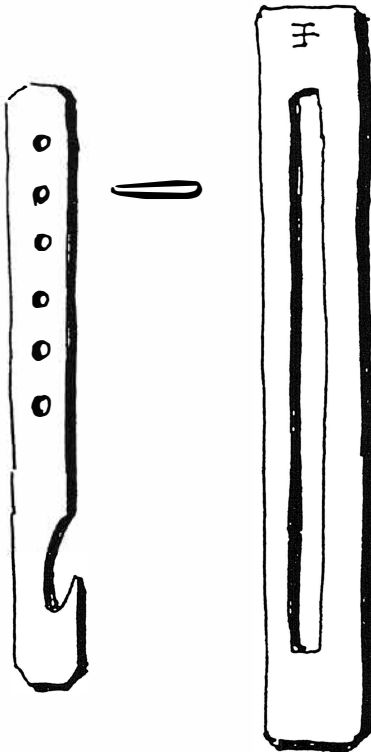
Storskifteskartan visar ett tiotal gårdar i den nedre fåboden, två Masgårdar, Masjärk-, Masandes-, Järk-, Bus-, Bäck-, Böl-, samt östra och västra Lansergårdarna. Byggnaderna var uppförda tätt samman och vid brunn eller källa. Byggnadsskicket hade flera fördelar, dels till skydd mot vilda djur och eventuella andra inkräktare och dels närhet till varandra för gemensamma sysslor. Livet i fåbodarna präglades ofta av gemensamhetsarbeten - folk "gjorde lag" som benämningen var.



Mejeriet i Åsen (mjokstugu) omkring år 1954. Byggnaden var då försedd med pärttak och omgiven av lummig grönska. Undre stockvarven djupt i fuktig mylla.

Foto: Helmer Nilsson

Mjölkhanteringen var en av de sysslor i fåbodarna som var viktigast och som krävde vissa gemensamhetsanläggningar. På gränsen mellan Masgårdarna och Bus- och Bäckgårdarnas ägor fanns en källa, till synes framsprungen ur marken och urberget. Eftersom den inte sinade utan klart och kallt vatten rann även under torra somrar, var det naturligt att den nyttjades till hushållens gagn. Omedelbart nedom denna källa timrades en mjölkstuga eller "mejeri" som den allmänt kallades. Byggnadsåret är osäkert eftersom det tvärt emot den kutym som tillämpades, inte finns något årtal inristat. Troligen var det dock ett gemensamt arbete av karlarna från nedre fåboden och timringen skedde vid mitten av 1800-talet, maneret är detsamma som de fåbodhus som uppfördes kring denna tidpunkt, t ex östra Masgården år 1848. Sannolikt var det ett arbete som utfördes av Matts Lars Larsson, Matts Matts Larsson, Matts Anders Jönsson, Järk Anders och Järk Jöns Olsson och Bus Olof Olsson, samtliga goda hemmansägare och timmermän i Åsen.

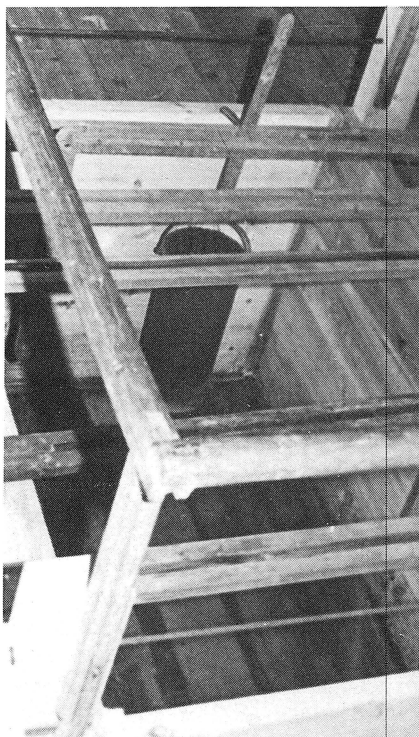


Anordning för mjölkkärlen i vattenlåren. Bäraren oftast försedd med bomärke. Haken hade hål för olika höjdlägen och flyttbar pinne som vilade mot bäraren. Denna låg över vattenlårens kantbräder.

Teckning Helmer Nilsson

Mejeriet försågs invändigt med en ‘‘vatu-lår’’ d v s en tätt bräddad mindre bassäng med tillopp från källan och ett evakueringsrör som höll vattennivån konstant. Vattenlårens kanter gick ca 4 dm över golvnivån med ett över kanten byggt räcke. Friskt och kallt källvatten strömmade således genom vattenlåren och i vattnet sänktes ned mjölk i byttor och laggkärl och sedermera bleckkärl, ofta s k cylindrar i hög och smal modell. I det svala mejeriet förvarades även andra mjölkprodukter som smör och ost som fäbodkullorna gjort för avhämtning till ön.

Över vattenlårens kanter låg anordningar för mjölkkyllningen, ett slags hållare för långsmala trähakar som kunde höjas och sänkas efter behov (se bild). På hakarna hängdes mjölkkärlen och sänktes ned i vattnet. Såväl hållare som hakar var försedda med bomärken och initialer som angav hemman och ägare.



Detalj av mejeriets vattenlår med räcke och hållare lagda över lårens kanter. Rekonstruktion med en äldre (rostig) mjölkcyllning hängande i en av hållarna.

Foto: Helmer Nilsson

Mejeriet hade två enkla fönster på var sida om dörren. Denna hade ej lås utan stängdes endast med överligger och märkla och med en pinne i märklan. Mejeriet var gemensam egendom och intrång med stöld var en skändlig handling. Det kunde jämföras med "härbrestjuven" vars brott ansågs vara ett av de grövre. Stöld av livsförmödenheter ansågs mycket allvarligt.

Mejeriet fyllde förr en viktig uppgift i fäbodens livsmedelshandling. Sedan fäbodväsendet förlorat sin tidigare stora betydelse i tiden före andra världskriget, nyttjades mejeriet därefter i huvudsak som förvaringsutrymme för färskvaror vid enstaka tillfällen. Efter det att kreaturshushållningen i fäboden upphörde började byggnaden förfalla, men försågs dock på 60-talet med ett nytt tak av Masjerk Albin.

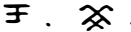
Åsens Fäbodlag tog i början av 90-talet upp frågan huruvida mejeriet skulle restaureras. Sedan arbetslivsutvecklingsstöd beviljats, utsågs Albin till arbetsledare och han fick möjlighet att under hösten 1993 restaurera mejeriet som ALU-projekt. Till sin hjälp fick han två duktiga medarbetare, Per Göransson och Roger Vass. Røjning skedde först runt byggnaden. Sedan monterades mejeriet ned, nya grundstenar lades och två nya stockvarv timrades. På dessa återuppfördes den nedmonterade stommen och mellan



Mejeriet efter restaureringen hösten 1993. Byggnaden frilagd och försedd med nya undre stockvarv samt tegeltak. Den nya brunnen skymtar till höger.

Foto: Helmer Nilsson

stockvarven lades mossa efter gammal metod. Tak av gammalt tegel lades på. Interiören förändrades inte men den gamla uttjanta vattenlåren ersattes med en ny. Utanför byggnaden rensades källan och försågs med cementringar samt lades nya rör till mejeriet. Brunnen nedanför mejeriet rensades och försågs med en ny brunnsvåg samt krans och lock. Denna brunn har alltid varit ren och klar och försett de närmaste gårdarna med gott vatten.

I mejeriet finns ett tjugotal hakar med hållare för mjölkkärlen. En del av dem är tillverkade helt i trä medan några har nedre delen försedd med en metallkrok som upphängningsanordning. På flera finns bomärken, ex  och initialer. En äldre separator av fabrikat "Domo" finns monterad vid en väggfast bänk.

Efter restaureringen framstår mejeriet som pietetsfullt upprustat och detta uppmärksammades även av pressen. Masjerk Albin gavs välförtjänta lovord i Mora Tidning för sitt arbete. Projektet erhöll även Mora Bygdelags premium tillsammans med Starbo i Mora och Albin fick ett diplom för sitt engagemang.

Mjölkstugan - "mejeriet i Åsen" - finns på plats som i nytt skick och som en symbol för fäbodlivet och de gemensamhetsarbeten som förekom i gången tid. Fäbodlaget i Åsen har genom sitt initiativ möjliggjort att denna del av dåtidens livsmedelshandling kan belysas än i dag. Mejeriet återinvigdes under sommaren 1994 i samband med fäbodlagets årsmöte.

Helmer Nilsson