

Kyrkliga seder omkring dopet

Dopet var inte främst en namngivningsakt, utan en rite de passage, dvs en handling där barnet bytte status från hedning till kristen. Enligt 1686 års kyrkolag skulle dopet ske senast åtta dagar efter födseln. Barnet ansågs utsatt för onda makter så länge det var odöpt. Man fruktade särskilt häxor, *trull-keelingär*, som kunde byta bort barnet. Därför fick ej elden i spisen slockna förrän barnet var döpt, (Sollerön).

Under 1600-talet ersatte man neddoppningen av barnet i dopfunten med vattenbegjutning av huvudet. Riten för dopet har varit likformigt i hela landet.

Dopseden förändrades under 1600-talet i de högre stånden. Då förflyttades dopet till hemmen. Detta spred sig och under 1700-talet började hemmadop förekomma i städernas lägre skikt. Denna sed spred sig även till landsbygden och blev under 1800-talet vanlig där. Kyrkornas föreskrift om att barnet skulle döpas senast på åttonde dagen efter födseln följdes långt fram på 1800-talet.

Kvinnor på Sollerön berättar att om ett barn föddes i fäboden som låg flera mil avlägset, kunde det bli besvärliga dopfärder över sjön. Isen kunde vara skral och det kunde vara storm.

Då barnbördshus började inrättas vid lasaretten i början på 1900-talet blev det vanligt att de där födda barnen döptes innan de lämnade sjukhuset. På 1940-talet vänder seden och dop börjar åter förläggas till kyrkan. Kyrkdop är numera också det vanligaste i Sverige.

Faddrar valdes med omsorg eftersom man trodde att barnet ärvde deras egenskaper. Ofta hade faddrarna högre social status än föräldrarna. Faddersystemet kan ses som ett försäkringssystem. Ifall föräldrarna skulle gå

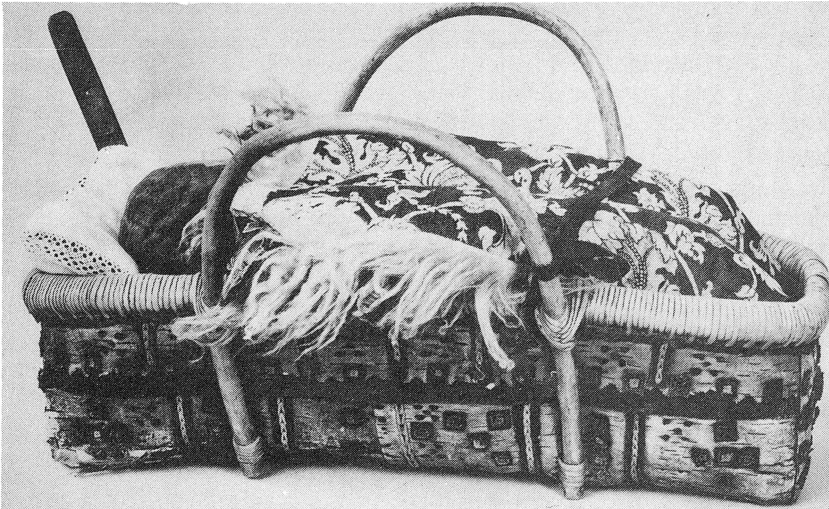
bort erhöill barnet goda vårdnadshavare, gudmodern kunde träda in i moderns ställe. Om barnet dog var det faddrarnas skyldighet att biträda vid svepningen, (Sollerön).

Eftersom faddrarnas främsta uppgift var att garantera dopbarnets andliga fostran fanns från medeltiden bestämda villkor för fadderskapet. Den som blivit utsedd till fadder kunde inte neka. Att stå fadder betraktades som en heder.

Faddrarnas antal har på Sollerön enligt uppgift i alla tider utgjorts av två kvinnliga och två manliga. De kvinnliga kallades *gummor* och de manliga *gubbär*. För att skilja på de olika faddrarna sattes deras gårdsnamn före, t ex *Ryss-gumm*, *Olans-gubb*. Den som bar fram barnet kallades *stur-gumm*, den äldre av de två. Om det var en flicka skulle de kvinnliga faddrarna vara klädda i rött förkläde, om det var en pojke, i blått förkläde. Dessa förkläden var i äldre tid av kattun, *kartunn*, i senare tid av ylle, (Sollerön).

För att barnet inte skulle skrika hade man en sudd, dvs ett tunt bomullstyg med bröd, skorpsmulor och lite socker i som barnet fick suga på.

Barnet blev vattenöst, namngivet och upptaget i den kristna gemenskapen. I dopvattnet kunde man spåra barnets framtid och ofta sparades lite vatten som medicin. Dopakten var över och *lill-gumm*, den yngre, bar barnet till föräldrarna igen.



*Dopkass från Sollerön. Finns på Nordiska Muséet
Illustration ur "Gruddbo på Sollerön"*

Dopkass, barnkass eller kristningskass som den också kallas, är en dopkorg eller vaggga av hel näver som har förekommit i Siljansområdet, Väster- och Österdalarna och södra Härjedalen. Dopkassen förekom mest i Siljansbygden. Den äldsta daterade kassen är från 1764, den yngsta från 1864. Under denna tid har ingen utveckling av kassen skett. Då dopkassen kom ur bruk bar man barnet i en skinnsäck, s k *kripp-säck* på ryggen, (Sollerön).

Dekorationen bestod av uttjänta dräktplagg, t ex olikfärgade vadmalslappar som modern själv sydde fast med lintråd enligt sin bygds bundna tradition. Dopkassen var en yrkesprodukt som tillverkades av särskilda kassmakare. Alla hade inte råd att beställa en sådan, utan då lånade man av någon i byn.

Kassarna från Sollerön, Mora och Orsa har stora handtag. Säkerligen för att den också använts som hängvaggga hemma i stugan. Leksands, Siljansnäs och västerdalskassarna har mindre handtag och svagare hopsättning. Vaggor har i århundraden funnits i Dalarna, man känner till sådana ända från 1600-talet. Men i åtminstone bygderna norr om Siljan ansågs vagggan ännu vid mitten på 1800-talet vara en lyxartikel.

Kassen är 50-70 cm lång, därmed kunde kassen endast användas några veckor eller högst ett par månader. Det var en specialvaggga att användas till dopet och andra kyrkobesök. Då blev den utsatt för kritiska och sakkunniga blickar. Man bar kassen under armen så att handtagen fyllde sin funktion bara när den användes som hängvaggga. Kassen användes också då man bar barnet på ryggen t ex vid slätter. Man hade ett långt vävt band som bands runt handtagen och sedan runt axlarna på kvinnan. I sängen kunde det också finnas en hylla där man placerade kassen.

Inredningen i kassen gjordes mjuk och behaglig för barnet. I botten på kassen låg en fässing, dvs en linnepåse stoppad med mjukt hö. Ovanpå denna en bit kläde och ett lakan. Under huvudet lade man en liten kudde i vitt örngottsvar med knypplad eller fyrflätad spets. Kuddvaret kunde vara av kattun och då skulle detta dyrbara tyg synas genom spetsen. Till sist lade man över fallen, vackert överklädd och prydd med utskurna hörnsconingar av skinn. Från Sollerön finns mindre fällar, *lisslfälld*, med jaquardvävt bomullstyg som använts i dopkassen. I kassen lade man också en bit stål eller en sax för att skydda barnet mot onda ting tills det var döpt.

A D D Föd den 4 September 1857

. N. P. P. Föd 14 1878 P P P 1881

OPPFÖD: DEN 27 MAJUS: 1861 OPS

APD FÖD DEN 18 MARS ÅR 1819

OPS VAR FÖD ÅR
1825 DEN 16 SEP

KND
LAND
LAND
MAD
LAND
1758
MNS
1823
KND
1828
4
LAND
1828
12
5
APD

754
MAD
757
KLD
MA

Kasstickor från Sollerön. De är uppställda efter ålder, med den äldsta längst ner, från 1754, 30,5 cm lång, och den yngsta längst upp från 1857. Båda är från Gruddbo och finns på Nordiska Muséet.

Teckning efter illustration i "Gruddbo på Sollerön".

Till kassen hörde en dopsticka som var 20-30 cm lång och var 3-4 cm bred. Den tillverkades i hemmet av fadern. Där skar han in barnets initialer, födelsedag och år. Vid inskrifningen tog man förebilder från psalmboken eller annat tryck med frakturstil. Dopstickor där upp till sex generationer kan avläsas finns bevarade. De blev gårdens stamtavla. Dopstickan placerades strax framför barnets ansikte. Där hade den också en praktisk funktion, nämligen att hålla uppe det tygstycke man lade över barnets ansikte som skydd för sol och insekter. Det blev som en liten sufflett helt enkelt.

Solleröstickorna representerar en ursprunglig grundtyp med sin spånform utan ansats till vidare utformning än några sparsamma profileringar i ändarna. Detta kan jämföras med dopstickor från Orsa som har ett kraftigt och arbetat krön som ofta är genombrutet.

Barnets dopdräkt

I den katolska medeltida dopritualen doppades barnet ned naket tre gånger i dopfunten, därefter skulle barnet svepas av prästen med orden "mottag den heliga vita obesmittade klädnad". Detta visar att dopdräkten har använts mycket tidigt. Dräkten symboliserade det nya och det rena. Denna dräkt tillhörde kyrkan.

Vid reformationen förändrades ritualerna och i 1614 års handbok har seden med den vita dräkten tagits bort. Därmed blev dopdräkten en privat dräkt. Hos välbesuttna började man klä barnen i extra fina plagg för att markera den viktiga ceremonin. Med dräkten kunde man även visa den sociala ställningen som barnet skulle tillhöra. Endast de förmögna i samhället hade råd att skaffa sig en dräkt av detta slag. Det var därför vanligt att dopdräkter lånades ut. Även i dag kan kyrkor ha dräkter för utlåning. Om det inte fanns en dopdräkt för utlåning svepte man barnet i vad man hade, t ex en duk av linne.

Allmogedräkterna uppvisar en enorm variationsrikedom och är ofta lokalt förankrade. De kan dateras från sent 1700-tal till 1880-talet. De var anpassade till lindade spädbarn. Det kunde vara ett svep, en mantel, en bröstlapp eller en doppåse. Gärna i en röd färg som dels markerade status, eftersom såväl tyg som färgämne importerades och dels symboliserade livet och uppståndelsen.

Någon doppåse eller dylikt har ej påträffats på Sollerön, möjligen var den ej så vanligt förekommande vid dopet, eller kanske man lånade av kyrkan till detta högtidliga tillfälle. I Nordiska museets och Dalarnas museums föremålssamling finns dopdräkter från andra socknar i Siljansbygden.

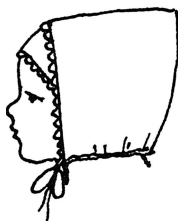
Dopklänningar kom i bruk först under 1800-talets första decennier och då alltid inom de högre samhällsskikten. När man i början på 1900-talet slutade linda barnen spred sig också bruket av dopklänning.

Dopmössor har lång tradition. Fram till 1800-talets mitt skiljde man mellan pojk- och flickmössor. Pojkarnas var sydda med fem eller sex kilar, flickornas av tre tygbitar, hopsydda med två parallella sömmar.

Halv-hatt
(*alv-att*)



Hilka
(*ylka*)



Hätta
(*aku-ätta*)



Redan på lindebarnet började dräcktskicket tillämpas, särskilt ifråga om huvudbonad. Från Sollerön finns nedtecknat, att vid dopet sattes på barnets huvud först en halvhatt, *alv-att*, med spets, där utanpå en hilka, dvs en vit mössa också med spets framtill och slutligen en hakbandshätta i någon kulört färg.

Spädbarnet lindades så att det liknade en trästock, (Sollerön) lindningen var mycket hård. Den gjordes på olika sätt i bygderna, även lindkläderna har växlat. Lindan kunde vara ett vävt band, ca 2 m långt och 5 cm brett. Man lindade ett kors över bröstet och sen från axlarna och ner. Det var viktigt att pojkaras axlar fick den rätta formen. För att barnet skulle bli händigt, kunde man lägga en nål, tråd eller fingerborg i dess utrustning om det var en flicka, och en kniv om det var en pojke. Över lindningen lade man alltid ett par verkliga klädesplagg, t ex en tröja eller överdel. Lindningen gjordes två gånger om dagen. Materialet i fattiga gårdar vävdes aldrig, utan man tog utnötta skjortor och särkar.

Kyrktagning

40 - 60 dagar efter ett barns födelse skulle modern åter mottagas i den kyrkliga församlingen, förr kallades det kyrkogång. Hon ansågs oren och skyddade sig med stål mot onda krafter. Ofta lämnade hon ej hemmet innan hon var kyrktagen.

Från Sollerön berättas att i äldre tid skedde kyrktagningen i kyrkan och senare i prästgården. Om kvinnan fått en flicka skulle hon vid kyrktagningen vara iklädd rött förkläde. När kyrktagningen skedde i kyrkan skulle kvinnan stanna vid dörren tills prästen kom fram till henne. Han läste den för ändamålet avsedda ritualen medan kvinnan knäböjde på en pall varefter hon fick gå fram och inta sin plats. Kyrkogångskalas förekom ej. Dessa uppgifter är lämnade av kvinnor i 80-årsåldern till Håll Nils Mattson år 1930. Pallen som använts vid kyrkogångstillfället finns i Sollerö kyrka.

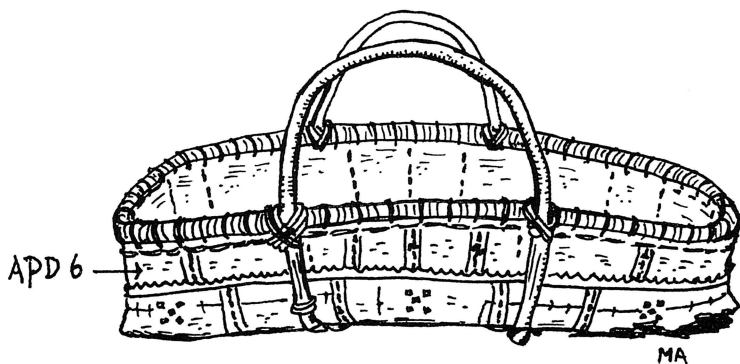
Ur 1819 års psalmbok, tryckt 1822, 1835 och 1888 finns följande skrift "Om barnaöwinnors kyrkogång". Äkta hustrur tages i kyrka sålunda: Hustrun som skall kyrktagas, faller på knä och presten läser följande bön: Allsmäktige, ewige Gud, som gaf den wälsignelse öfwer menniskan, när Du henne skapat hade, att hon skulle föröka sig och uppfylla jorden! Wi tacke Dig för den barmhertighet, som Du emot denna Din tjenarinna bewisat hafwer. Hör milde Fader, hennes bön! och ware Dig behaglig den tacksägelse, som hon med wördnad inför Dig frambär, då hon, med helsa och styrkta krafter åter kan uppträda i Din helgedom. Föröka än widare öfwer henne och hennes hus den wälsignelse, whilken Du lofwat dem som Dig frukta. Helga hennes hjerta, till att bära Dig rika frukter af tro, af hopp och förtröstan, och gif, att hon med glädje må uppfylla sina ömma förbindelser och njuta Din salighet, genom Jesum Christum, wår Herra! Amen".

Därefter stiger hustrun upp, och presten tager henne i hand och säger; Herren ledsage dig i sin sanning och fruktan nu och till ewig tid! Amen.

I 1918 års psalmbok, tryckt 1922 finns kyrktagningen med, men i 1937 års psalmbok är den borttagen.

I födelse och dopboken från Sollerön har prästen noterat kyrktagningen. År 1874 - 76 är alla kvinnor som fött barn kyrktagna. Därefter tycks traditionen ha luckrats upp. Under 1880-talet kyrktogs ungefär hälften av kvinnorna och under 1890-talet cirka 10 kvinnor av de 50 som under året fött barn. I början på 1900-talet rör det sig om någon/några enstaka kvinnor som låter sig kyrktagas. År 1905 äger den senaste kyrktagningen rum av en kvinna från Sollerön. Det är Jons Karin Persdotter, född 1868 från Bengtsgården i Bodarna. Karin har fött en son Karl den 7/12 1904. Barnet döptes den 18/1, men kyrktagningen skedde den 4/4 1905.

Den senaste kyrktagningen i Sollerö kyrka gjordes år 1913. Kvinnan hette Maria Wiklund, född 1886 i Nittsjö, Rättvik. Hon var gift med mjölnare Oscar Eriksson, född 1881 i Nedre Gärdsjö, Rättvik. Maria och Oscar bodde i Mångbro kvarn mellan år 1907 och 1915, under dessa år födde Maria fem barn. Sist i barnaskaran föddes tvillingarna Elsa och Edit. Det var efter dessa barns födelse som den senaste kyrktagningen i Sollerö församling ägde rum.



Sollerö Hembygdsförenings dopkass

Beskrivning av dopkass från Sollerön

Dopkassen tillhör Sollerö Hembygdsförening och har inventarienummer 1049. Den är inropad juli 1991 av dödsboet efter Sven och Nils Hinders, Häradsarvet, därefter skänkt till hembygdsföreningen.

- Material och teknik: Kassen är helt i näver och hopsydd med kraftiga rottågor. På kassens långsida finns en näverremsa, "krage" ca 5 cm bred. Sömmarna i botten är i stjälkstygn, medan sömmarna på sidor och gavlar är i klyvsöm. Kanten har en kluven vidja på var sida om sidoväggen med den platta sidan inåt. Vidjan är fäst med en tät lindning av tågor så att en kraftig kantsvulst bildas. Den kraftiga kanten ger stadga och form åt kassen. Hörnen får en utåtstående och utåtsvängd form. Sidohandtagen är kraftiga och bågböjda. De sitter fast med en elegant bindning vid kassens kant.
- Dekoration: Kassen är mycket sparsamt dekorerad. Endast en slags lappar som på de nötta kassarna liknar noppor. De är placerade i grupper om fem stycken där mittlappen är av annan färg än de omgivande. Det finns tre grupper på varje sida. På kassens sida finns A P D 6 inristat.
- Mått: Längd: 64 cm
Bredd: 32 cm
Höjd: 19 cm
- Övrigt: Kassarna från Mora, Venjan och Orsa utgör en enhetlig grupp. Utmärkande för dem är den långsmala formen, den kraftigt lindade kanten, de stora handtagen och den både vackra och kraftiga fastgöringen av den. Individuella olikheter består mest i olika färgsättningar av utsmyckningen. De här kassarna är en tekniskt sett mera fulländad produkt än de från övriga socknar. De kraftiga handtagen har gjort dem ägnade att användas som hängvagnar.

I kassarna och i varje tyglapp sitter moderns känslor av längtan, kärlek och omsorg kvar. Som mor kan jag känna en själslig förbindelse till den kvinnan som för över två hundra år sedan dekorerade sin kass till sitt lilla nyfödda barn. Nu på 1900-talet uttrycks samma känslor inför ett barns födelse. Vi syr lapptäcke, inreder vaggan och köper barnvagn som vi bäddar med ljuvliga och dyrbara saker. Skillnaden är dock att vi inte har stränga och konventionella krav som styr oss, såsom modern på 17- och 1800-talet hade.

Kassen som beskrivs i texten kan tyvärr inte dateras. Någon dopsticka som tillhör den finns inte heller att tillgå. Hembygdsföreningen har ingen dopsticka i samlingarna, och den i texten beskrivna dopkassen är den enda man har. Hör gärna av Er till hembygdsföreningen om Ni har något att berätta om dopkassar, dopstickor eller dopkläder.

Inga-Lill Eliasson

Källor

Otryckta källor

Dialekt och folkminnesarkivet i Uppsala

Håll Nils Mattson, acc nr 2535, 1930

Håll Nils Mattson, acc nr 3892, 1932

Sollerö Hembygdsförening, inv nr 1049

Tryckta källor

Bannbers, Ola. Kass och kass-sticka. Gruddbo på Sollerön, en byundersökning, Stockholm 1938.

Bringéus, Nils-Arvid. Svenska dopseder. Fataburen, Stockholm 1971.

Hagberg, Louise. Den nyfödde världsmedborgaren. Svenska kulturbilder, Stockholm 1932.

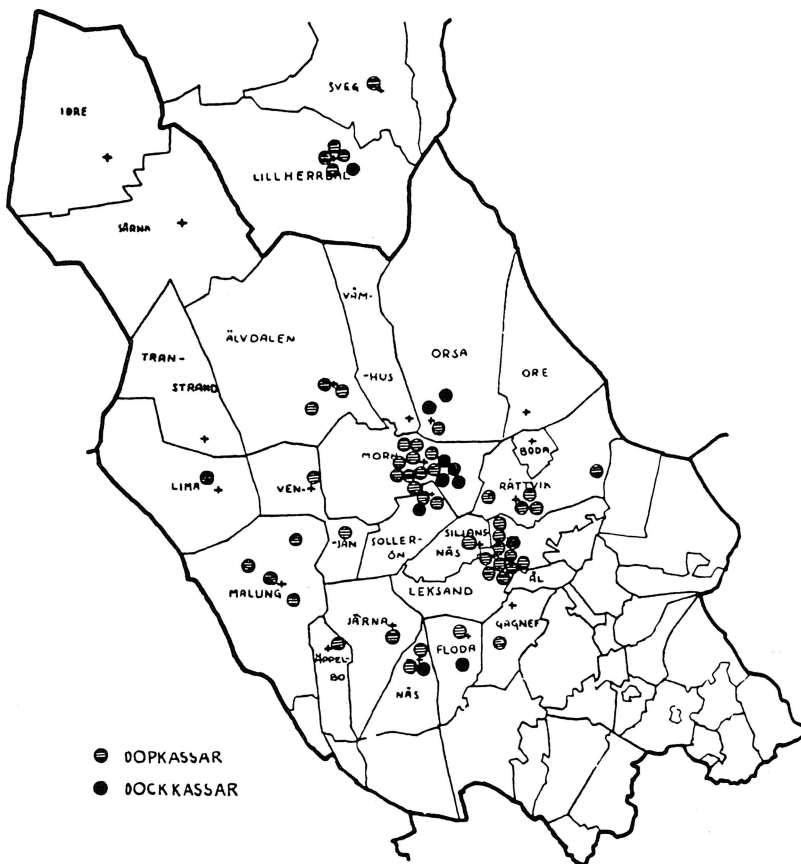
Hagberg, Louise. Seder och tro vid märkestillfällena i barnets liv. Nordisk kultur, Köpenhamn 1947.

Jakobsson, Greta. Orsadräkten, Malung 1977.

Levander, Lars. Barnavård i övre Dalarna vid 1800-talets mitt, Stockholm 1946

Nyhlén, Anna-Maja. Traditionsforskning rörande högtidsseder, Arte et marte. årg 17, 1963

Wahlström, Gunnel. Dopet. Tradition och förnyelse. Antik och auktion 1992:12.



*Utbredningskarta över kassar av hel näver
 Illustration ur "Grudbo på Sollerön".*