



Kultplatsmiljö på Sollerön

MATHIAS BÄCK OCH MARTA LINDEBERG



Fig 1. Hargen fotograferad från nordväst. Foto: Stefan Gustafsson

I västra kanten av Bengtsarvets gravfält på Sollerön ligger en märklig kvadratisk stenkonstruktion som skulle kunna vara en harg, en plats för rituella aktiviteter under vikingatiden (fig. 1). Den är 20 x 23 meter stor och 1,75 meter hög med en jämn översida, närmast som en plattform. Två stenarmar leder ut från anläggningens nordvästra del. Mellan stenarmarna är marken gräsbeväxt och bildar en nedre plan yta som sannolikt också är uppbyggd av sten men som i dagsläget är för överväxt för att bedöma hur den ursprungligen sett ut. Ytan kan

ha fungerat som en scen. Topografin i området gör att denna plats exponerar ut över en stor del av landskapet mot Utanmyra. Här får man föreställa sig att en kultfunktionär utfört rituella handlingar. Eldar torde ha varit en del av sceneriet, liksom någon form av recitering eller varför inte musik. En viktig del av kultutövningen har sannolikt varit att kultfunktionären förmedlat berättelser om gudarna och människornas liv och om historiska händelser som utspelats. På platsen har man möjligen också styrt edsgivning och hanterat rättsliga frågor i byarna på ön.

Stenkonstruktionen kallas ibland begravningsröset och det går förstås inte, utan arkeologisk undersökning, att utesluta att det är en grav. I den östra delen finns en försänkning vilken skulle kunna vara en krater efter en förmultnad träkista. Det kan också ha rört sig om någon annan form av träkonstruktion, kanske ett fundament till en träplattform vilken också kan ha fungerat som en scen. Det som kanske tydligast talar mot att det rör sig om en grav är att konstruktionen ser helt annorlunda ut än de konstaterade gravarna, vilka utgörs av välvda högar. I den norra delen finns en vällagd, rak stenrad som avgränsar stenkonstruktionen åt detta håll. Även den östra kanten är rak och liknar inte alls de mer eller mindre runda gravarna i gravfältet. På denna sida kan man emellertid även notera att den raka avgränsningen bryts av ett regelbundet mönster av stenfria indrag. Här kan man bara spekulera i om det rör sig om sentida ingrepp eller om det är spår av en ursprunglig konstruktionsdetalj i hargen. Anläggningens södra del är mer diffus, sannolikt på grund av senare tiders odlingsverksamhet som naggat den i kanten.

Kultplatsmiljön

Anläggningen ligger i ett i högsta grad centralt och välexponerat läge i sluttningen till den förkastning som löper mellan byarna Bengtsarvet, Häradsarvet, Myckelbyn och Utanmyra. Den ligger i västra kanten på det långsträckt gravfält i Bengtsarvet (Sollerön RAÄ 110:1/L2000:9040) som sträcker sig 1 km i krönläge i nord-sydlig riktning. Bengtarvets gravfält är Dalarnas till ytan största och består enligt fornlämningsregistret idag av minst 30 synliga gravar, de flesta högar. Det reella antalet gravar kan emellertid vara avsevärt större.

På andra sidan Klikten ligger Utanmyras gravfält (Sollerö RAÄ 120:1/L2000:9251) i sluttningarna upp mot byn. Även det är ett till ytan ovanligt stort gravfält. Där finns idag sju högar men det är troligt att en stor mängd gravar har försvunnit, på både Bengtarvets och Utanmyras gravfält, under årens lopp. Gravfälten verkar huvudsakligen ha brukats under sen vikingatid (Serning 1966).

Den rektangulära stenkonstruktionen har vi tolkat som en harg. Ordet kunde beteckna en klippa, markerad berghäll, stensamling eller liknande och fungerade som kultplats. Arkeologiskt undersökta konstruktioner vilka bedömts som harg har utgjort både helt naturliga stenformationer och uppbyggda stenkonstruktioner. Hargen ingick, tillsammans med andra platser med andra rituella funktioner, i en större kultplatsmiljö. Namnet Lundgärde direkt åt sydost visar ungefär var Solleröns heliga lund var belägen. I Adams av Bremen skridningar av bloten i Gamla Uppsala berättas att varje träd i lunden ansågs äga gudomlig kraft och att offerade människor och djur hängdes upp i träden. Det finns ingen anledning att ifrågasätta Adams berättelse (i stort) och både samtida avbildningar på bildstenar och arkeologiska undersökningar (t.ex. på Frösön i Jämtland) påvisar samma offerförfarande. Vid kapellplatsen, inte långt från Lundgärdet, finns en källa. Just källor är ett återkommande naturelement på platser med kultindikerande ortnamn. Källkulten har en lång kontinuitet,



Fig. 2. Kultplatsmiljön på Sollerön. Uppe i högra hörnet skymtar Gesundaberget. Foto. Stefan Gustafsson.

från stenåldern långt fram i historisk tid, som trefaldighetskällor, St. Olofskällor och liknande. Vattnet från vissa källor har sannolikt uppfattats som livgivande och vid arkeologiska undersökningar av forna källor har man ibland påträffat offerade föremål, mat och djur- och människoben.

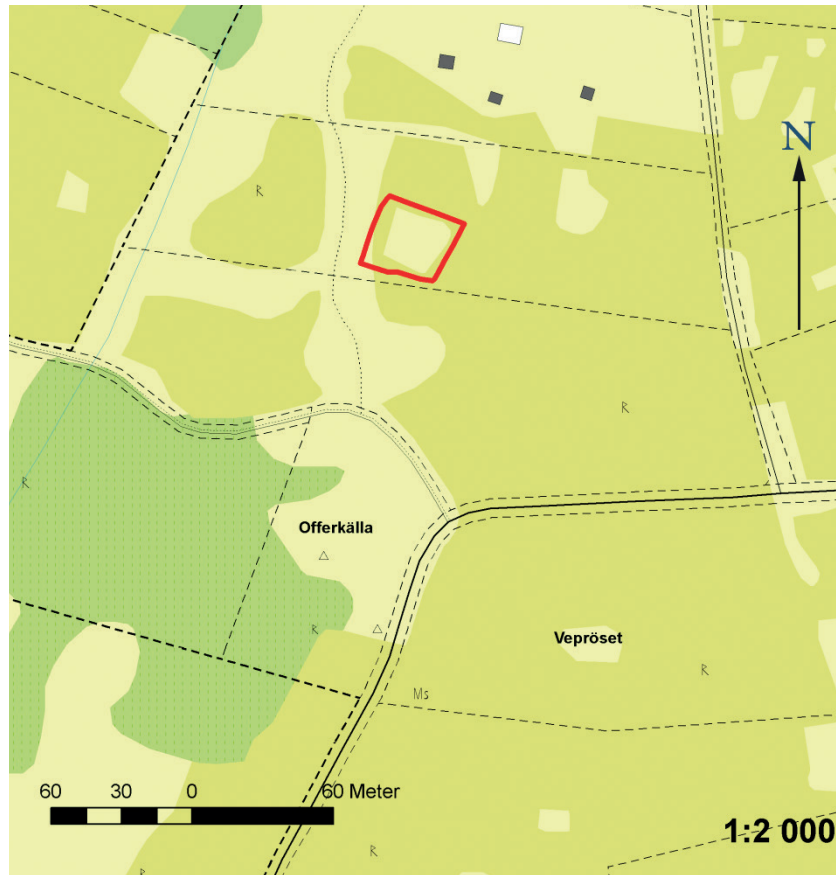


Fig. 3. Området runt hagen som genomsöktes med metalldetektor är markerat med röd linje.

Arkeologisk undersökning vid hagen

För att om möjligt stärka teorin om en harg i Bengtsarvet genomfördes en undersökning i form av metalldetektering i närområdet kring stenkonstruktionen. Förhoppningen var att fyndmaterialet



Fig. 4. Området runt hagen röjdes inför detekteringen av hembygdsföreningens vikingagrupp. Detekteringen utfördes av Magnus Lindberg (i gula byxor) från Arkeologerna/SHM. Foto Marta Lindeberg.



Fig. 5. Exempel på de föremål som påträffades vid detekteringen av närområdet runt hagen. Till vänster en hästsko av tidigmodern typ, i mitten en doppsko med hål för infästning i skaftet. Funktion och datering är osäker men möjligen härrör doppskon från en parasoll och kanske är spåren efter en picnic på 1800-talet. Till höger ett rembeslag med en kvarsittande nit för läderremmen. Observera det ristade mönstret. Beslaget kan tänkas härröra från en hästutrustning, kanske en häst som jobbat i jordbruket. Föremålen är inte skalenliga. Foto Mathias Bäck.

skulle ge en fingervisning om anläggningens funktion. Matjordslagret inom en yta på ca 625 m² genomsöktes. Som är vanligt i åkermark som brukats under lång tid gav detekteringen utslag på ett stort antal metallföremål. Många av dessa undersöktes inte då de av detekteraren

bedömdes som recent brus (t.ex. kapsyler, folie, aluminium). Ett femtiotal föremål togs fram och tio av dessa bedömdes intressanta nog att mäta in med GPS. Föremålen utgjordes av spik, harvpinnar, plåtburkar, oidentifierade järntenar, ett järnbeslag av sen typ och en sked och bedömdes härröra från perioden efter 1850. De inmätta föremålen var ett remändebeslag, slaggbitar, en märkla, en doppsko och ett en liten kniv utan egg. Liknande små knivar utan egg har påträffats vid andra kultplatser och tyder på att de ska förstås som symboliska knivar, knivamuletter. Kniven har konserverats.

Kultplatsindikatorer

Kultplatsernas olika beståndsdelar visar sannolikt att olika former av rituella handlingar har ägt rum på olika platser inom en större kultplatsmiljö. Många gånger utgår de olika elementen från den lokala topografin och kultplatsernas fysiska uttryck skiljer sig därför åt. Vi har uppmärksammat att sten i olika form är ett av de viktigaste element på en kultplats. För Dalarnas del förefaller även källor vara en viktig lokaliseringfaktor. Materialet tillåter även en hypotetisk förmodan att hästen har vördats speciellt, och som vi sett är nära knuten till guden Frö (Bäck & Lindeberg 2016). Som ett bra exempel på en kultplatskontext kan miljön i Bengtsarvet/Häradsarvet på Sollerön tjäna. Här finns flera element som talar för att en kultplats funnits i området:

- Stenkonstruktionen
- Lokaliseringen av stenkonstruktionen på kanten av Klikten, strategiskt belägen i Bengtsarvet så att den också är väl synlig från Utanmyra
- Namnen Lundgårdet och Lunden på en karta från 1692
- Närheten till kapellplatsen, Solleröns första kyrka
- Offerkällan
- Gravfältet
- Amuletter i gravarna
- Fynd av en möjlig knivamulett i anslutning till hargen

Den enskilt viktigaste faktorn vid bedömning av om en plats har utnyttjats vid förkristen kultutövning är den arkeologiska kontexten, de

fysiska lämningar som indikerar att platsen betraktades som helgad och föremålsfynd som kan bedömas vara kultrekvisita (t.ex. eldstålsformade amuletter, torshammare, miniatyrer, kittlar och ringar). Andra arkeologiska belegg för kultutövning är depositioner, dvs. nedgrävda föremål och djur eller människor som offerats.



Fig. 6. Överst två knivamuletter från kultplatsen intill Frösthults kyrka i västra Uppland som undersöktes 2016. Den övre är 93 mm och den nedre 113 mm lång (Evanni, Hamilton & Hållans Stenholm i manus). Foto: Acta konservering. Därunder den närmast identiska knivamulett från hargen i Bengtsarvet. Foto: Acta konservering. Amulett från Bengtsarvet är något mindre (85 mm) än amuletterna från Frösthult. Andra nedifrån är en av fyra knivamuletter från ett vikingatida gravfält i Vedby, Badelunda socken i Västmanland. Kniven är 75 mm lång. Foto: Stiftelsen Föremålsvård. Längst ner en knivamulett av samma typ från Svarta Jorden i Birka, längd 80 mm. Foto: SHM.

Formen på stenkonstruktionen i Bengtsarvet uppvisar gemensamma drag med en kultplats som undersökts vid Lilla Ullevi, i Bro utanför Stockholm (Bäck, Hållans Stenholm & Ljung 2009; Bäck & Hållans Stenholm 2012). Den centrala anläggningen i helgedomen i Lilla Ullevi utgjordes av en harg i form av en stor stenkonstruktion och vad som tolkats som en plattform varifrån kultfunktionärer kunde leda offer och andra till kulten kopplade handlingar (fig.7). Den centrala stenkonstruktionen, det vill säga hargen, var i den västra delen uppbyggd

av två lager obearbetad sten, dels en stenram och en undre nivå bestående av rundade stenar i storleken en halv till en meter. Dessa större stenar täckte hela ytan. Mellan stenarna bildades mer eller mindre stora och djupa håligheter vilka fyllts igen med mindre moränstenar. Detta tillvägagångssätt resulterade i en yta som inte lämpat sig att gå på, tvärtom var det besvärligt att röra sig över området. Två alternativa tolkningar är möjliga utifrån denna iakttagelse. Antingen har ytan varit täckt eller klädd med ett trääck som vilat ovanpå de högst uppstickande stenarna, eller så har ytan inte varit täckt. Stenmaterialet i Bengtsarvet är av i huvudsak likartade dimensioner och större stenar finns i ramverket, precis som i Lilla Ullevi. Totalt upptog den stenlagda delen av anläggningen i Lilla Ullevi en yta på omkring 165 m². Den stenlagda delen av konstruktionen i Bengtsarvet är cirka 235 m².

I den östra delen av stenkonstruktionen i Lilla Ullevi fanns två enkla strängar av sten vilka sträckte sig vidare österut dryg sex meter upp mot berget. Övergången mellan stenlagd och icke stenlagd del var belägen där topografin planade ut vilket innebar att den stenlagda delen var relativt horisontal. Även stenkonstruktionen i Bengtsarvet har två utskjutande stenarmar, i detta fall mot västnordväst. Dessa är



Fig. 7. Jämförelse mellan hargen i Lilla Ullevi (vänster) och den i Bengtsarvet (höger). Stenkonstruktionernas ramverk har markerats med röd linje. Konstruktionens topografiska läge på kanten av en förkastningsbrant (Klikten) på Sollerön har medfört att stenmaterial rasat ut varför strukturen framträder mindre tydligt än i det flacka landskap där hargen i Lilla Ullevi återfinns. Foto: Till vänster Hawkeye flygfoto, till höger Stefan Gustafsson.

cirka 6 meter långa, således precis som i Lilla Ullevi. Mellan stenarmarna i Bengtsarvet planar marken ut på samma sätt som i Lilla Ullevi.

Det finns likheter i de fysiska uttrycken i stenkonstruktionerna på dessa platser som inte kan ignoreras. Detta förstärker tolkningen av anläggningen i Bengtsarvet som en harg och del av det religiösa landskapet i Ovansiljan under vikingatiden.

Avslutning

Det är sannolikt att hela kultplatsområdet kontrollerades av en storgård i närheten och kanske låg hela kultplatsen inom det område som storgården kontrollerade. Under loppet av yngre järnålder knöts kultutövningen allt hårdare till lokala stormän och hövdingar som insåg att kontroll över religionsutövningen var ett maktmedel. Enligt de ideal som rådde skulle stormannen bjuda stort och han var den som stod för merparten av de offerdjur och den öl som gick åt vid de storslagna kultfesterna. Delar av ritualerna ägde därför rum i stormannens hall. Hallbyggnaden var ett hus för ceremoniella möten och måltider, där endast stormannens närmaste släkt och allierade hade tillträde.

Det är inte känt var storgården med hallen låg. Det är faktiskt så att vi inte känner till någon förhistorisk bebyggelse på Sollerön överhuvudtaget. Att bebyggelsen är så pass osynlig beror sannolikt på att den låg på samma plats som dagens byar. Det innebär att bebyggelsen låg utanför och kringgärdade gravfälten i Bengtsarvet, Häradsarvet, Myckelbyn och Utanmyra (fig. 8). Om antagandet stämmer hamnar hargen mitt i bygden. Många gånger utformades kultplatserna rent rumsligt på ett sätt som utgick ifrån deras egen världsbild baserad på en idé om att världen roterade runt en central världsstötta. Gudarnas hem Asgård utgjorde centrum och omgavs av Utgård, på samma sätt som människornas byar och inmarker omgavs av utmarken. Den organisation av landskapet som är uppenbar på Sollerön passar väl in i en sådan föreställningsvärld och det är inte svårt att förstå varför vikingatidens människor valde just den här platsen när de skulle bygga en harg. Den utgjorde centrum i ett minikosmos vilket sannolikt ytterligare förstärkte platsens speciella betydelse.

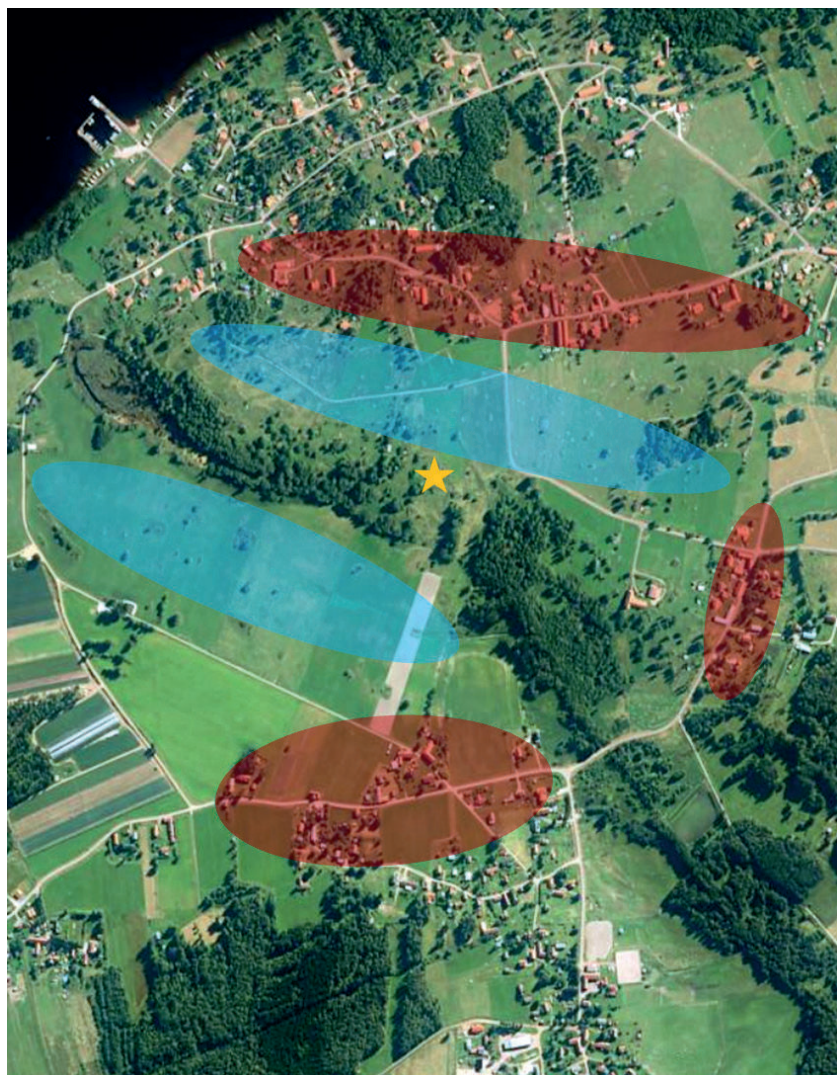


Fig. 8. Förslag på bystrukturen på den norra delen av Sollerön. Röda elipser markerar byarnas lokalisering (observera att de ligger på samma platser än idag). Överst Bengtsarvet, till höger Myckelbyn som kanske representerar den tidigaste byetableringen på ön och nederst Utanmyra. De blå elipserna visar Bengtsarvets respektive Utanmyras vikingatida gravfält. Den gula stjärnan är platsen för hargen.

Referenser

Bäck, M, Hållans Stenholm, A-M. & Ljung, J-Å. 2009. Lilla Ullevi - historien om det fridlysta rummet. Vendeltida helgedom, medeltida by och 1600-talsgård. Uppland, Bro socken, Klöv och Lilla Ullevi 1:5, Jursta 3:3, RAÄ 145. Arkeologisk undersökning. UV Mitt, rapport, 2008:39. Avdelningen för arkeologiska undersökningar, Riksantikvarieämbetet.

Bäck, M, Hållans Stenholm, A-M. 2012. Lilla Ullevi. Den heliga platsens geografi. Riksantikvarieämbetet.

Bäck, M. & Lindeberg, M. 2016. Det religiösa landskapet - Kultplatser i Dalarna under yngre järnålder och tidig medeltid. Sollerö sockens hembygdsbok. Sool-Öen 2016, s. 45-67.

Evanni, L, Hamilton, J & Hållans Stenholm, A-M. Gravar, hus och kult. Undersökningar längs RV70. Rapport Arkeologerna, Satens historiska museum. Manus.

Serning, I. 1966. Dalarnas järnålder. Stockholm.