



Foto: L.E. Klockar.

KLIKTEN

— fridens ort och stridens.

Den 19/6 1978. Stämman i Kommunhuset på Sollerön mellan jordägarna inom gravfältsområdet vid Klikten och Länsstyrelsens representanter. Vikingalynnet svallar, så man nästan tror sig försatt tusen år tillbaka i tiden. Med litet kraftigt gott porsöl i kroppen, lämpligt kryddat med någon hemlig flugsvampsdekod, skulle nog inte bärsärkaraseriet vara långt borta! Och detta är min släkt, mina vänner och nabor, som i vardagslag är världens snällaste och mest hjälpsamma människor! Karl Lärka, med sina åttiofem år på nacken, är mitt i skottlinjen men tiger stillsamt. Men sannerligen om jag ville vara i hans kläder ensam en mörk höstkval! Demokrati, det är svårt, det! —

— Jag själv är tvehågsen, har mina rötter för djupt i Sold-myllan för att odelat kunna ställa mig på någondera partens sida. Jag bor både föreställningsmässigt och geografiskt mitt i skärningslinjen mellan allmänt fridlyst och privatägt område. Men hur har det blivit så, att FRID har blivit STRID?

Man vill, med rätt eller orätt, lägga skulden på Karl Lärka för fridlysningen av gravfältet, och visst var han den förste, som upptäckte området karaktär av gravfält och gick in med hela sin envishet för att få det fridlyst, men gravarna skulle säkert ändå ha upptäckts förr eller senare och fallit under fridlysningslagen. — Karl hade redan tidigt en nästan metafysisk, intuitiv känsla för gravfältet. Hit sökte han sig i sin ungdoms kampfyllda nätter och tampades med både Gud och djävulen, och han fann dem både i dikena kring de rösen, som ännu ingen visste innehöll gravar. Så tillkom hans underbara visioner, fint dokumenterade i både ord och bild. Han kände sig som i n v i g d och ville förankra sina visioner vid en fast plats, och så skaffade han sig stugan i Klikten. Det var omkr. 1925.

Inte långt därefter upptäcktes gravarna,* omkring 1928, och då blev det aktuellt med fridlysning, enligt S v e r i g e s r i k e s l a g. Men sedan började det trassla till sig. Omkr. 1946 hade skiftet börjat komma igång på Sollerön, som berättas om på annat håll i boken. Ägosplittringen i gravfältsområdet var stor som på andra håll på Soll, och det var flera som i likhet med K.L. hade funnit att området skulle vara fint att bygga sig en stuga på. Att man hade rätt därtill ansågs självklart: det var ens förfäder som brutit marken och brukat den allt hitintills, och kärleken till det egna och framför allt det sen urminnes tid ärvda kan man inte bortse ifrån. Och lantmätaren lade på 50-talet villigt ut lotter, dels till jordbruksdrift, dels s.k. ”fritids-
tomter”. Det gällde att komma på god fot med markägarna, och byggnadslov sattes aldrig ifråga. I skifteshandlingen kallades de ”ägolotter”, och skiftesgodemännen hade ingen aning om att de var värdelösa som tomtmark. Så delades t.ex. ett släktområde om 0,8 ha på öns nordliga, vackraste del i sex tomter till lika många medlemmar i släkten. — Att det kunde få gå till så är upprörande, och det är klen tröst att det även förekom på annat håll, t.ex. i Nusnäs. Dessa s.k. fritidstomter värderas som jordbruksmark, f.n. ca 3 kr/kvm. — Numera rådfrågas alltid byggnadsnämnden, innan man utskiftar tomtlotter, och det är naturligtvis det enda riktiga.

* År 1921 gjordes ett enstaka rikt gravfynd vid upptäckten av en grav i Utanmyra. ”Fyndet för rikt för att få anses höra till den egna bygdens historia, troligen någon storman på genomresa, som stupat och fått allt detta med sig i högen”.

Utlåtande från Historiska Muséet.

Fridlysningsen kom i och med upptäckten av det stora antalet gravar och den första undersökningen av dessa, på Bengtsarvssidans 123 säkra, c:a 500 jämte odlingsrösena, som också faller under naturskyddslagen av 1942, på Utanmyrasidan 18 säkra, med odlingsrösena c:a 100. Jordägarnas rätt inskränktes. Man fick inte bygga på eller sälja tomter, inte plantera skog, inte plocka bort sten eller gräva diken. Det enda de markägare kunde göra, som inte hade jordbruk, och de blev allt flera, var att gå och titta på sina "tomter". Undra på att de blev förbittrade! — Lantbruksnämnden erbjöd sig att köpa marken för omkr. 10 öre/kvm. De hotade med att marken annars skulle tvångsinlösas före 1977. En jordägare erbjöds av Lantbruksnämnden 3.300 kr för sitt jordområde på 4,5 ha, alltså ett pris på 8 öre/kvm. Mindre attraktiv tomtmark strax utanför området kostar nu 15-20 kr/kvm! Expropriering har ifrågasatts men av olika anledningar f.n. avfärdats, varom mera senare.

Fridlysnings- och skyddsfrågorna har sedan bollats mellan olika myndigheter: Riksantikvarieämbetet — Dalarnas museum och Hembygdsförbund — Naturvårdsverket — Länsstyrelsen — Lantbruksnämnden — Mora kommun m.fl. och sällan har den ena handen vetat vad den andra gjort. Medan gräset växer, dör kon! De mest berörda, markägarna, märks minst.

Det tycks som om man förbisett ett viktigt värde: markägarens kärlek till sin jord, även om han både bränner dödgräs och sprutar buskar, vilket inte de markprofitörer gör, som köper tomter som kapitalplacering runt området — och gärna skulle kasta sig även över detta, om det vore möjligt. — Jordägarnas samfällighet, som äger en stor jordlott, har inköpt 5 km stängseltråd till det önskade betesområdet, som ännu inte kommit till användning p.g.a. kollisioner mellan berörda myndigheter.

När förslaget till gränsbestämning av området utställdes, fick ägarna dock yttra sig. Här några korta utdrag ur handlingarna:

1960

Landskansliet: — "Angeläget att gravfältet skyddas, **men också** att detta sker utan onödigt stort intrång för markägarna och att föreskrifter utformas som vinna dessas förståelse och medverkan samt att den extra ekonomiska belastning, som kan bli följden härav, bäres av det allmänna."

Anders Krantz.

- 1979 D.L. vill från sin mark ta svartmylla, ”umbor”, till jordförbättring och blålera för privat bruk att laga vägen med.
- 1979 — Flera markägare vill ha sin gårdstomt utökad och undantagen skyddsområdet, vars bestämmelser i hög grad försvårar gårdstomtens utnyttjande.
- 1979 L.R.F. (G. Håll) — ”Angeläget att markanvändningen inte hindras samt att åkermarken kan brukas enligt samhällets krav på jordbrukets rationalisering och utveckling. Där så ej kan ske måste samhället ansvara för att fördyrad markanvändning kompenseras med ekonomisk ersättning till brukarna.”
- 1/2 1979 Utdrag ur protokoll:
 — Byggnadsnämnden — som ej tillfrågats — har här yttrat sig om Länsstyrelsens förslag till gränsbestämning:
 1/ Slutligt beslut är positivt.
 2/ Områdets skydds- och skötselfråga har dock ej kommit närmare sin lösning. Kommunstyrelsen beslutar bl.a. att formerna för skydd och skötsel skall utredas i intimt samråd med kommunen.
 Detta blev även byggnadsnämndens beslut.

Man kan ifrågasätta om områdets karaktär av gravfält är det väsentliga. Där finns också så många andra minnen från flydda tider. På Kapellplatsen i södra delen har vår första kyrka stått, det gamla träkapellet med anor från medeltiden. Med största säkerhet har därför varit en hednisk kultplats, en ”lund”, därpå tyder dess gamla namn ”Lundgård”. I norra delen av området ligger Agnmyren, där man gjort det äldsta fyndet på Soll, den s.k. nätsticken, ett vackert ornerat verktyg av älgben från omkr. 3.000 år före vår tideräkning. I myren har man funnit rester av gamla båtar, bl.a. en som sammanfogats med vidjor som dem som brukas av lapparna, och på stranden ligger små högar, som tros vara stenåldersgravar. Allt tyder på att här bott en jägar- och fiskarbefolkning redan under stenåldern. — Vid myrens utlopp har man funnit en mängd slagg och spår av blästor sen den tid, då man utvann järn ur myrmalm och mämjord häromkring. — I slänten ovanför myren ligger ”Silvergruvan”, där man brutit alunskiffer och letat silver. Den varierade berggrunden gör att man här har en artrik flora. Här växer bl.a. backsmörblomma



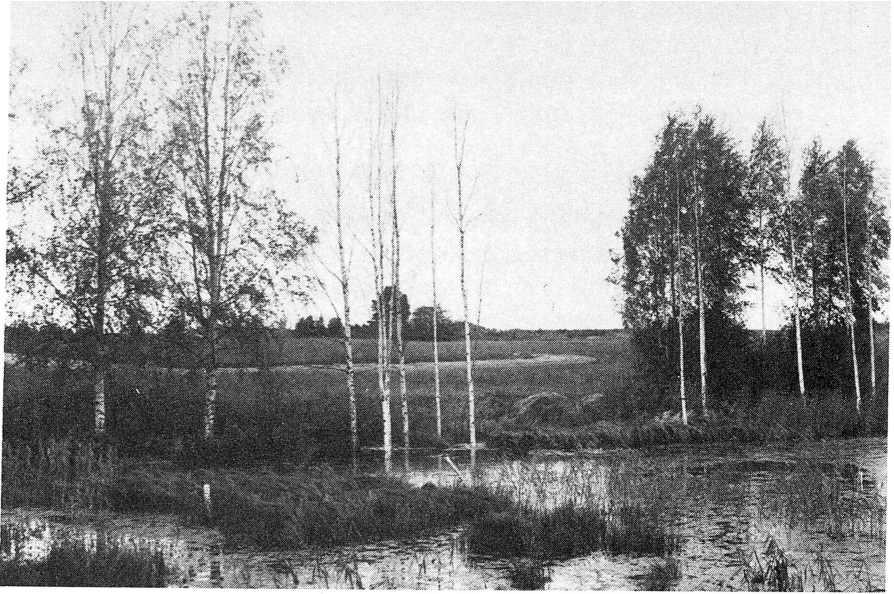
Foto: Karl Lärka.

Agnmyren före —

(*Ranunculus polyánthemos*), mossviol (*Viola epipsila*), rosett-jungfrulin (*Polygala amarella*) och många andra mindre vanliga växter. Här har vi vårt fridlysta blåsippbestånd, där ”blå”-sipporna kan vara både vita och röda, och här borde den utrotningshotade majvivan (*Primula farinosa*) kunna få en fristad. Man gör ständigt nya upptäckter när man vandrar här.

— ”Hur ofta kommer det inte för en, detta med s t ä m n i n g s v ä r d e n a, så helt enkelt obeskrivliga, ja så otroliga som hälst för den icke i n v i g d e — allt från Kliktbäck — stugan och allt därkring — —. Först var det rena naturstämningarna — solnedgång — stämning, ofta så gripande vacker att det fyllde en med en religiös känsla av att just d e t t a måste vara Guds innersta väsen — Skapargudens — när han ville visa något av sitt innersta — —.

— — Så kom allt detta så överraskande med upptäckten av gravfälten! Från att aldrig ha föreställt sig att just denna vår ”landsända” — detta ”inland”, skulle kunna dölja en sådan historia — så vart både sägner kring skatterösen och underliga syner kring kapelltomt och rösen med ens något så helt annat.



— och efter rensning.

Hur önskar man ej att gammal som ung — så väl i socknen som runt om — ville och kunde fatta något av dessa värden!” —

Så är Karl Lärkas vision, förankrad vid Sjustjärnan, — hur är den förankrad i den jordiska verkligheten?

— Vi ska alltid vara Karl tacksamma för att han lärt oss se stämningvärdena och skönhetssynerna vid Klikten och för att han väckt drömmen om en för alla öppen fridens ort med läkedom för själen. Tranornas rop i tidiga vårmorgnar, ”blåsippan ute i backarna står”, det gröna nattljuset under blommande körsbärsträd, allt är så vidunderligt vackert, men inte kan man med de gamla kungarna säga: ”Därför hör detta oss och Svea rike till!”, ta det från deras rättmätiga ägare till allmän egendom för att vi skönandar och turister ska få beundra utsikten. Vad gör skogsbolag och industrier för att tillgodose det estetiska behovet? Men ”allmän egendom” i den betydelsen att vi alla, markägare inte minst, insåge vilken skatt vi här har att g e m n s a m t vårda.

Men synen är inte statisk och oföränderlig, man kan inte låsa fast den och säga: Så må den förbli för evigt! — Klikten är ett stycke mark, i intim samklang med natur och människor. Om människan styr kan det bli tokigt, om hon inte gör det, tar naturen över, och då blir det lika tokigt åt andra hållet. Vi har sett exempel på bådadera. — A M S skulle göra en vacker fågelsjö av Agnmyren och rensa upp omkring. Alla buskar togs bort, endast några enstaka björkar lämnades kvar som ensamma skiltvakter runt dammen. En rad flottar för änderna sattes ut i dammen med knipholkar i rad emellan. Nu står de flesta björkarna som torra skelett, fåglarna har flytt, eftersom buskarna är borta, kniporna accepterade aldrig holkarna mitt ute i vattnet, och vassen invaderade dammen. Måsarna flyttade sin häckningsplats från Soldkalven till flottarna i myren, och deras skrän har ersatt fågelsången. I bäckravinen, där förr löksångar, kålgårdar och ängar frodades, växer nu nässlor, älggräs och sly, så man knappt kan ta sig fram. Strax intill en ”energiskog” på privat område ligger en smal remsa, som äges av Jordägarnas samfällighet och som är fördömligt rensad under ledning av Bo Nilsson. Där får buskar växa i lagom mängd bland träden, deras naturliga växt framhäves, och allt ser naturligt och vårdat ut.

Hur ska vi då göra? —

Vi som är vana att ha vidder att ströva på, både i skog och på öppen mark, märker alltmer hur kringskurna vi blir av bl.a. trafik, bostadsområden och stugbyar. Området kring Klikten kommer allt mer att bli en välbehövlig ”andningslunga”, och den är redan mycket uppskattad både vinter och sommar. Men vi måste visa hänsyn; även andra än utlänningar bär sig åt, som om de trodde att alle man har rätt till allt, som inte är inhägnat. Och vi måste ha respekt för lag och ordning och fattade beslut. Dumma övertramp som skyltars bortryckande och grävning i fridlysta rösen ska klassas för vad de är och beivras. Skadeglädje skadar alla.

— Det följande är ett förslag och må tjäna som ett debattinlägg.
— De som vill äga sin jord o c h v i l l s k ö t a d e n ska få göra det — och det visar sig att dessa gör det allra bäst! De som vill sköta jorden effektivt — och det gäller närmast västra sidan — må få göra det även med risk att något odlingsröse försvinner, för effektivt jordbruk är det enda, som kan få bukt med nässlor och sly. Av all den övriga marken, den som kommunen äger eller skaffar sig genom tillköp, kan det som är lämpligt därtill erbjudas som kolonilotter och



Varlig rensning

betesmarker. Med en gemensam samlingsplats med grillmöjligheter och en ängslada som regnskydd borde det bli attraktivt. Det övriga kunde bli betesmark och en omdömesgill person anställas, som skötte både Lärka-gården, naturskyddsområdet och en liten fårhjord, som höll sly borta och gräset i tukt. Han kunde också tjänstgöra som guide vid behov. Det viktigaste vore en vänlig och samarbetsvillig inställning till grannar och jordägare inom området och att han kunde hantera både lie och yxa.

Den nödvändiga upprensningen? — Den bör ledas av någon som gör den i samklang med naturen och inte mot den. Bo N. har därom så kloka ord att säga:

”Tag lite i sänder! Återkom och korrigera, rätta till där det behövs, och lär av misstagen. Spara små kretsar av träd med öppen mark emellen för örterna, ett buskage för fåglarna, ett törnsnår ovan gruvan. Spara träd och buskar, som är typiska för arten men också de särpräglade. Rensa inte för mycket, så att ”ogräs”-växtligheten kommer in. Led stigar och motionsslingor från ömtålig och lös mark med fara för erosion, och skydda ömtålig växtlighet. Utmärk försiktigt en vandringsstig!”

1/ Det är inte så svårt att veta hur vi vill ha det, men ska vi vänta tills alla instanser är eniga, är inte Klikten mycket att bevara. Varför inte i väntan på detta göra som i andra kulturella sammanhang, tillsätta en kommitté som får bli underlag för en styrelse med myndighet att programmera, uppfölja och verkställa. Och glöm inte jordägarna! De behöver påpeka, att beteshagar tarvar tillgång till vatten och odling en enkel väg för fordon. Var inte för restriktiva, låt Anders hämta sitt "umbor" och Elsa bruka sin tomt, naturligtvis under nödvändig kontroll ifall där skulle gömmas någon ny "nätsticka". Låt jordglädje och ägandekänsla få leva vidare! Ska Klikten med allt vad därtill hör hållas levande och inte bara bli en nostalgisk minneslund måste vi ha ägarna med oss och inte mot oss. Vi måste minnas dalkarlarnas ord enl. Karlfeldt: "M e d oss, herre, är du stark, men m o t oss ganska ringa!"

Här några punkter för denna presumtiva kommitté att bita i: Ska ansvars känslan kunna växa fram och slå igenom fordras: 1/ att gränserna för skyddsområdet bestämmas snarligen och definitivt, 2/ att föreskrifter om hur området ska skyddas och vårdas utarbetas och delges, 3/ gravrösen bör markeras och bilder av de funna föremålen återges i en folder, ev. exponeras i anslutning till rösen eller hembygdsgården. Själva föremålen bör förvaras betryggande, t.ex. i Kommunhuset, 4/ inlösen till ordinärt pris med hänsyn till pågående markanvändning bör ske av mark, som ägaren inte har intresse av att bruka eller vårda, 5/ bosättningen utanför gravfältsområdet bör ha förutsättningar att förnygras och inte enbart bli en museal bygd, 6/ erforderlig arkeologisk undersökning på gammal tomtmark och merkostnad därför bör bekostas av allmänna medel.

Kanske kommittén rent av inbjuder oss till en Klickten-dag, när vi utrustade med liar, räfsor, busksaxar och andra verktyg snyggar upp området, äter vår matsäck och slutar dagen med musik, lekar och långdans!

Om Klickten-området så får utvecklas i samverkan mellan människor, djur och natur tror vi, att allt fler människor hittar hit och känner sig ha del i det, alla årstider och i alla åldrar, på skidspår, strövstigar och vandringsleder, och att de förstår och lär sig läsa historiens

och naturens språk i rösen, odlingsterrasser och våtmark. Kanske de också en kväll när de sitter på Lärka-gårdens tun, oavsett vem som äger jorden omkring eller strider om den kan fyllas av en känsla, som en annan visionär har uttryckt så:

*”Det finns en källa, och dess sorl är frid,
det finns ett leende, som aldrig slocknar.”*

(Joh. Edfelt)

Lilly Sterner-Jonsson