

Invallningen, fiasko eller - ?

En stor del av åkerjorden på Sollerön var under nederbördsfattiga somrar utsatt för svår torka. Detta förde med sig foderbrist och bonden har jämt haft den pressen över sig att få fodret att räcka, helst skulle det också bli en del över. Att tvingas slakta boskapen eller att behöva köpa hö, var ett misslyckande, något att nästan skämmas över. Det fick minsann ett gäng solleröbor veta i Nusnäs vid en fotbollsmatch i mitten på trettioalet. Sollerön var det bättre laget och de ditresta supportrarna blev av framgångarna stöddiga och högröstade. En nusnäspojke gjorde dem generade och fick dem att tystna, genom att påminna om att de var så lagom stora i mun i vintras, när de kom och ville köpa halm åt korna.

Foderbristen var alltså för Solleröns bönder ett ständigt återkommande bekymmer. Men på västra sidan på ön låg ett stort outnyttjat område, de så kallade roteslogarna. Kruxet var bara att där var det för vått. Men sedan Rannmyren utdikades 1869 har både utvecklingen och tekniken gått framåt. Att genom en invallning få ett tillskott på 55 hektar odlingsbar mark, och därtill fördelen att avkastningen inte skulle behöva bli nedsatt på grund av torka, detta var ju nästan för bra för att vara sant.

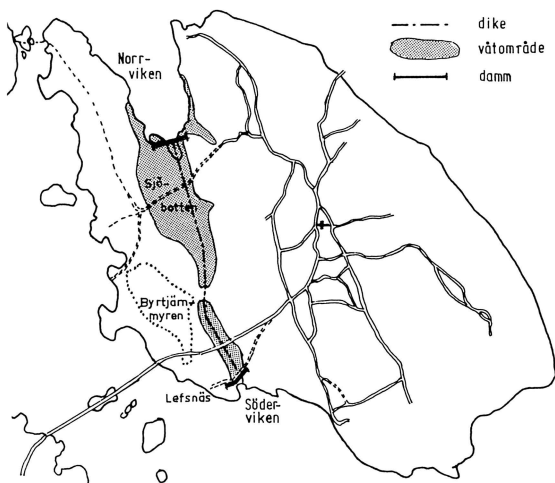
Roteslogarna har fått sitt namn ifrån den tid socknens rotesoldater ägde rätt att ta sitt kreatursfoder där. Det var under Karl XI:s tid som indelningsverket tillkom, närmare bestämt år 1682. Detta innebar att allmogen indelades i så kallade rotar, som var och en skulle svara för rekrytering, utrustning och underhåll av en knekt. På Sollerön fanns det sammanlagt 22 rotar. Indelningsverket avskaffades 1901 då den allmänna värnplikten infördes.

Roteslogarna undantogs under storskiftet som en samfällighet och sattes

under förvaltning av Sollerö jordägare. Ägandemässigt var det alltså inga problem att torrlägga området. Reglementet för roteslogarna föreskrev att en undersökning måste göras angående lämpligheten och lönsamheten för invallning av marken. Därför kontaktades lantbruksingenjör Arvid Danielsson att som sakkunnig utreda saken. I mitten av fyrtioalet började planerna så att ta form. Sollerö jordägarers styrelse som då bestod av Johan Svensson, Bond Per Matsson, Mats Björkvist, Anders Holmer och Mås Anders Jönsson, beslöt vid ett sammanträde i januari 1946 ta upp frågan till behandling. Men vid sammanträde i mars samma år, då beslut skulle fattas om att invalla eller ej, uppskötts frågan ytterligare. Det hade blivit aktuellt med laga skifte, och styrelsen beslöt att av lantmätare Erik Bengtsson begära att invallningsfrågan upptogs i samband med detta.

Nästa år höll lantbruksingenjör Arvid Danielsson sammanträde med intressenterna och en syneförrättning angående företaget skedde. 1948 godkände Vattendomstolen ärendet och en arbetsstyrelse valdes. Det blev jordägarnas styrelse och de fick i uppdrag att upprätta nödvändiga kontrakt och andra handlingar. Bo Nilsson hade då efterträtt Mås Anders Jönsson i styrelsen.

Motståndet och tveksamheten mot invallningen var till en början ganska ringa. Intresset för jordbruk var stort och många av den gamla genuina bondestammen var i sin krafts dagars. En stor auktoritet var jordbruksaposteln Per Rösiö, som genom sin undervisnings- och författarverksamhet fick bönder-



Kartan visar det invallade området.



Grävmaskiner har tagit upp invallningsdiket genom landsvägen.
Foto: Albin Bråmå.

na att tro på lantbrukets betydelse för en sund tillvaro. Också författaren Erik Axel Karlfeldt var inne på samma linje. I en dikt, "Till en jordförvärvare," skriver han

*I denna tid, då allting slås
i kras med järn och gull,
finns endast ett som ej förgås,
och det är jordens mull.*

Det fanns således ett klimat där uppskattningen av odlarflit inte enbart kändes som ett stöd från bondebefolkningen, utan också från den tidens mera framstående personligheter. I samma dikt skriver Karlfeldt:

*Men den som hejdar växtens fart
och lägger jord igen
begår en synd av grövre art
än den som dräper män.*

Detta var ord som gick direkt till jordbrukarnas hjärta. Att landets bönder fyrtio år senare skulle erbjudas hundratals miljoner kronor i ersättning, bara de ville lägga igen åkrarna och upphöra med jordbruket, kunde väl inte styrelsen i sin vildaste fantasi tänka sig när de i augusti 1950 utlyste en stämma, där en

omröstning bland intressenterna skulle avgöra saken, invallning eller inte. På grund av att ingen godtagbar röstlängd var upprättad uppsköts sammanträdet.

Den 26 september samma år ägde den historiska stämman rum. Intresset för detta sammanträde var så stort att alla inte fick plats i sockenstugan. När sammanträdet öppnats av Johan Svensson överlämnade han ordet till lantmätare Dietrich Weber-Grönvall, som upplyste att enligt lag behövdes ingen omröstning företas, då över femtio procent stod som sökande. När ordföranden sedan meddelade att det bara var att välja en arbetskommite och påbörja arbetet, artade det sig till en protestdemonstration. Karl Lindgren manade dem som var emot invallningsföretaget att lämna lokalen som protest. Endast cirka tjugotalet stannade inne och till arbetskommite valdes Mås Anders Jönsson, Lars Bond och Mats Anders Nilsson med Karl Bråmå, Håll Karl Ohlsson och Karl Kröjtz som ersättare.

Karl Lärka var inte enbart en framstående fotograf utan också en god stilist. Mellan åren 1947 - 1978 hade han ständigt en anteckningsbok på sig, eller som han uttryckte det, en "Kladdbok,". Under de åren blev det sjuttiofyra volymer där han noterade allt möjligt mellan himmel och jord. Han var allmänintresserad



Det stora invallningsdiket första sommaren. Prydligt ligger de upprädda högarna på båda sidorna. Jämför bilden med den sista i denna artikel.

Foto: Albin Bråmå.



*Vid grävningen av det stora
invallningsdiket användes en
s.k. gräv- och slängskopa.
Foto: Gustav Nilsson.*

och engagerade sig i många saker, en del tyckte nog att han lade sig i allt för mycket. I varje fall är det en riktig skatt som här finns bevarad. Han var med på detta sammanträde och skrev om det i sin "Kladdbok". Intressant är att en person blir direkt utpekad som den verkliga idégivaren till invallningen:

"Bland de yngre hade satts igång en massagitation för att stjälpå företaget just i sin start, allt under motivering att ingen frågar efter någon jord längre.

Här var ej ett ögonblick fråga om några naturskyddssynpunkter eller liknande, utan att endast massan - en tillfälligt uppagiterad s. k. "majoritet" skulle vara det som allt bestämdes...

Högljudda rop på "demokrati" o.s.v. - vad det nu kan vara för något enligt deras mening och krav.

När ingen anmärkning blev av inför förvaltningsmännens meddelande, att eftersom majoriteten av jordägarna var representerade redan i ansöknings om invallning - så var saken redan igång, och hade ett begärt avslag bland de närvarande ingen laglig grund.

Karl Lindgren på motståndarsidan reste sig och föreslog demonstrativt "att vi går ut, alla som är mot företaget" - allt för att bevisa var "majoriteten" var.

Demonstranttalaren tog hela den hängande hopen vid dörren med sig ut, och arbetsstyrelse m.m. kunde väljas i god ordning.

Vad tänkte dom på - kunde dom inte tänkt sig att dom kunde drivit igenom ett val av en sådan styrelse som hade saboterat utförandet i det längsta.

Framtiden får väl visa vem som hade rätt - - om ungdomarna som itutats att "ingen vill ha jord längre" (bara några få år efter ransoneringsarnas upphävande) eller de som arbetade för saken sen dess första upprinnelse - de "jordkära" som sett detta som en fortsättning på förfädernas odlingsflit - inte bara kring de väldiga stenrösen upp på Soll, utan också Rannmyren och dess utdikningar i sin tid o.s.v. och nu enligt redaktör *Anders Pers* uppslag, invallningen. (Alltså samma person som kom med idén till Vasaloppet. /Reds anm.)

Men saken i denna tillspetsade form - som sammanträdet ifråga - ställer oss också inför frågan: Vad menar man nu med ordet "Demokrati"! Det slaviskt böjda under vad den största hopen för tillfället vill? Eller något annat?

Är det Ibsen som någonstans säger, att Minoriteten har alltid rätt - det kan synas minst lika sant."

Karl Lindgrens engagemang inom olika områden gavs uttryck i en stark personlig inlevelse. Inom Sollerö idrottsförening lade han ner mycket arbete på idéell basis under hela sin levnad, på senare år kom rodden att dra nytta av hans insatser. Men han hade svårt att acceptera att någon annans mening än hans blev antagen, han reagerade då både överlagt och absurt.

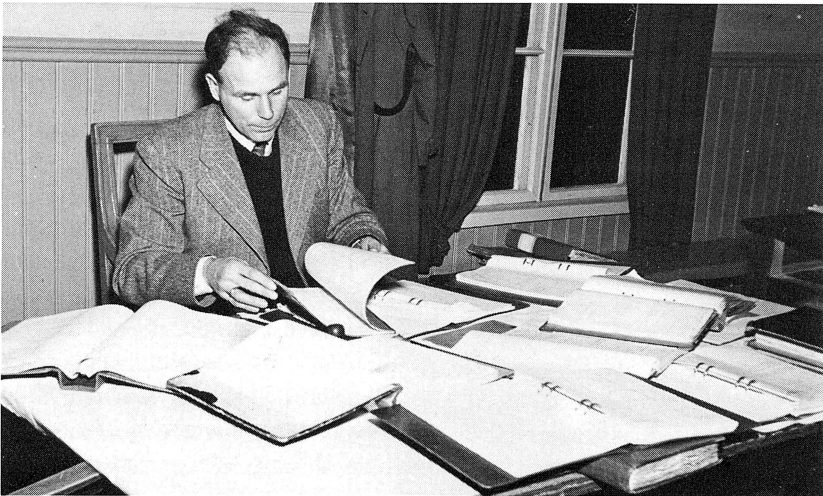
Området som var föremål för invallningen sträckte sig från Norrviken till Söderviken över hela Sollerön. Det blev nu arbetskommitten som fick överta ansvaret och föra företaget i hamn i samarbete med lantbruksingenjör Arvid Danielsson. Efter en del smärre röjningar och förarbeten kunde arbetet på de båda dammbyggnaderna och det drygt tre kilometer långa invallningsdiket sättas igång. Vid grävningen av diket användes en s.k. slänggrävsropa. Genom att lägga den uppgrävda jorden en bra bit från diket, blev det sedan enklare att med en schaktmaskin planera marken. Likaså byggdes en pumpstation vid norra dammen. Dessa arbeten utfördes under 1951 och 1952. Gunnar Sträng, som då var jordbruksminister, besåg det pågående arbetet vid ett tillfälle. Han konstaterade att det där blir nog ett dyrt jordbruk.

Kostnaden för invallningen belöpte sig fram till 1960 på 188.883 kronor. I statsbidrag hade man erhållit 68.950 kronor och ur Siljans regleringsfond 30.000 kronor. Kostnaden i övrigt, omkring 90.000 kronor skulle dåvarande ägarna stå för, d.v.s. de som ägde marken eller del av sådan när de gick in i laga skiftet. Förutom jordägarnas andel, alltså själva Roteslogarna, berördes de som hade därtill gränsande mark och ansågs ha nytta av invallningen.

Allteftersom arbetet fortskred ökade motsättningarna mellan de som var för

och de som var mot invallningen. Så de tre i arbetskommitten, häradsdomaren Mås Anders Jönsson, nämndemannan Lars Bond och fjärdingsmannen Mats Anders Nilsson, hade minsann ingen lätt uppgift. Inte bara man mot man, utan också i tidningarnas insändarspalter fördes en livlig diskussion. En som kallade sig Utomvallare föreslog, ”att pumparna stoppades och att vattnet togs upp i lagom nivå, så att en sjö bildades och där fisk utplanterades. Sveriges enda konstgjorda insjö på en ö. Tänk att få sitta en kväll i solnedgången, när luften dallrar av skön värme, vattnet ligger spegelblankt och höra hur gäddorna av egen inplantering slå och plaska inne vid stränderna.”

En som försvarade invallningen undertecknade sin insändare Arbete ger välstånd och framåtskridande: ”Vad betyder 110 tunnland odlingsjord, som kommer Sollerön till godo genom företaget ifråga. År 1942 köptes genom Sollerö kooperativa hö för 125.000 kronor, 1943 för 100.000 kronor och 1948 72.000 kg hö á 24 öre kilo. Med en medelskörd av 5.000 kilo hö per hektar, skulle Sollerön på ett torkår få 275.000 kilo mer hö från invallningen. På tre år skulle odlingskostnaden på 91.000 kronor vara betald jämte 32.000 kronor för övriga kostnader. Fem års Eddakorn med normal medelskörd 3.000 kg/har ger brutto 330.000 kronor. Sen blir det slagsmål om invallningen, och herr Utomvallare får



Lantmätare Dietrich Weber-Grönvall som hade den grannliga uppgiften att lägga ut de nya skiftena

Foto: Rune Svensson

ensam odla fisk och beräkna hur många napp i sekunden det måste vara för att få samma resultat.”

Karl Lärka föreslog i en insändare ”gör ett modern maskinjordbruk av det hela i väntan på att man vill ha jord igen. Eller lägg ut västra stranden till bebyggelse med jord i invallningen.”

Laga skiftet hade pågått i sju år och det hade dittills varit ganska lugnt på sammanträdena. Men kom invallningen upp på dagordningen tog det eld, då möttes två motsatta poler: Den ena tror och den andra tror inte. Vid ett skiftessammanträde i januari 1953 kunde lantmätare Weber-Grönvall meddela att invallningen nu var utförd. Konsulent Jan Vestas redogjorde för hur man nu lämpligen skulle förfara med området. Omkring femtiofem hektar ansågs lämpliga för odling. Om den nuvarande dikningen var tillräcklig kunde man ej avgöra förrän efter någon tid. Ytterligare dikning, utjämning av vallar, plöjning och harvning beräknades till en kostnad av 92.000 kronor, på vilket en del statsbidrag skulle utgå.

Under de följande åren fortsatte arbetet bland annat med att ta upp diken parallellt mot det stora stamdiket och att planera ut dikesvallarna. Sommaren 1959 var en riktig torksommar, allt jordbruksarbete gick undan på rekordtid. Kornet kunde börja skäras redan i slutet på juli, och i augusti hade de flesta tröskat. Roteslogsområdet hade torkat upp och det var ett idealiskt utgångsläge när premiären för upplojningen i slutet av september skulle äga rum. En stor odlingsplog hade köpts in från Finland för ändamålet. Enligt Mora Tidnings referat gick det hela till så:

”Efter allt ståhej kring invallningen var det en smått historisk dag, när den stora odlingsplojen sattes i den jungfruliga jorden. Intresset var stort för plöjningen, och man ville naturligtvis se hur plojen gick. Man hade dagen förut försökt med en mindre bandtraktor som dragare, men denna förmådde ej dra plojen. Först när en större bandtraktor spändes för fick man se hur en uppodling av sådan mark går till. Det var egentligen bara den första fåran som var lite svår att köra upp på grund av grästorvan, som var seg som gummi. Men sedan var det en fröjd att se hur den väldiga tiltan flöt fram som ett stort odjur efter plojen. Först var det ett lager av torv och mossa på 5-6 tum och sedan 10-12 tum svart lerblandad mylla eller längre in mera lera. Den väldiga fåran höll sig omkring 30 tum bred och 15-17 tum djup. Plöjningen gick i stort sett perfekt.”

Men under de åren som gått sedan beslut om invallningen togs minskade intresset för jordbruk undan för undan. Det började finnas gott om arbeten med goda förtjänstmöjligheter och ladugårdarna började att tömmas i allt snabbare

takt. Jordbruken började bli olönsamma, och uttaxeringarna till omkostnaderna för invallningen kändes både onödiga och kostsamma. Fram till 1960 hade sjuttiofem betalningsskyldiga fullgjort sina förpliktelser, två tredjedelar häftade fortfarande i skuld. Ett tjugotal av dessa ville få saken rättslig prövad, medan de övriga begärde uppskov med betalningen tills rätten hade kommit med sitt utslag.

För att få kapital till driften nödgades de tre i arbetskommitten 1952 gå i borgen för ett lån på sjuttiofemtusen kronor. Tillsammans med räntan hade det blivit ett avsevärt belopp 1959 då Mats Anders Nilsson avled. Lars Bond blev märkbart skakad, om nu bara han och Mås Anders måste klara av banklånet. ”Går den här historien åt fanders, får du och dina syskon hjälpa till att betala i stället för far din,” sa han vid ett tillfälle till mig. Naturligtvis visste Bond Lars, nämndeman som han var, att ingen ärver ett borgensåtagande, men det visste inte jag då. Det var i alla fall ganska nervöst innan rätten fattade sitt beslut. Det gick åt ”rätt” håll, så både Bond Lars och jag drog en suck av lättnad.

Efter rättens utslag betalade flertalet in likviden. Sju personer vägrade att betala, deras skuld togs in genom indrivning och några fick finna sig i utmätning av personliga ägodelar.

När avloppsprojektet genomfördes på Sollerön, fick avloppsvattnet efter rening gå ut i invallningsdiket. Genom att man placerade reningsverket vid diket tjänades åtskilliga meter i ledningslängd. Den största förtjänsten ligger framförallt i att avloppsvattnet får ytterligare rening innan det når ut i Siljan. Man kan bara jämföra hur det ser ut utanför reningsverket i Gesunda ner mot Jutholmen och i Norrviken. Som motprestation åtog sig Sollerö kommun att sköta underhåll och driftskostnad för pumpanläggningen. En överenskommelse som båda parter kunde känna sig belåtna över.

Vintern 1966 var snörik och snösmältningen i maj kom häftigt. Hela invallningsområdet på 100 hektar kom att stå under vatten, på vissa ställen över en meter. Den ena pumpen hade kommit ur funktion och det fanns inga möjligheter för den andra att hålla undan smältvattnet som rann ner i invallningen. Normalt är det ju så att dammen skall hindra Siljans vatten att tränga in på invallningens åkrar, men nu blev det tvärtom. Vägen till Mora översvämmades och det blev så kritiskt att man nödgades spränga upp ett större hål i dammen. En mäktig flod vällde fram genom det upptagna hålet och vattnet sjönk hastigt. Sedan måste hålet snabbt tätas för att inte Siljans vatten skulle forsa in.

Vi kommunsammanslagningen övertogs ansvaret för underhållet av Mora kommun. 1986 ingick ägarna av de fastigheter som gränsar till invallningsdiket,



*Lennart Lissel i färd med att plöja upp det invallade området.
Foto: Gustav Nilsson.*

med en begäran till kommunen om att åtgärder måste vidtagas som eliminerar de årliga översvämningarna. Det ständigt återkommande högvattnet förorsakar ågarna betydande produktionsförluster på både skog och åkermark.

Mora kommuns svar blev att agera för en konstnadsfördelning. Den årliga omkostnaden belöper sig på omkring femtiotusen kronor. Den inställningen väckte givetvis en viss oro bland de berörda markägarna, att årligen behöva betala en okänd summa för elförbrukning, rensningar och underhåll. Det var som att väcka en sovande björn, sade Mås Helmer vid ett sammanträde. Bråmå Albin påpekade att invallningsdiket är bra för Siljan och har stor allmännytta. Delägarna enades om att det hela fungerar godtagbart som det gör, och beslöt att ta tillbaka sin ansökan. De hoppas också att kommunen även i fortsättningen står för driftskostnader och underhåll. Det var något som kommunens tekniske chef Peo Hjertén, inte alls tyckte var självklart. Så ärendet är inte ännu avgjort, men utredning pågår som det heter.

Trettiofå år efter det Lennart Lissel med den stora plögen plöjde upp stora delar av invallningen, ställer vi frågan till rotesoldaternas efterträdare: - Hur gick det och hur blev det?

Oskar Bergmark sådde det första året, som var 1960, sexradskorn på sin nyodling. Det gick till bra, men när det var dags att skörda låg han på Falu lasarett



Björkskogen växer fin på Albin Bråmåsskifte där det skulle bli åker.

Foto: Erik Pettersson.

efter en ögonoperation. Hjälpsamma grannar och vänner skar kornet med lie sedan Olle Björk gått bet med traktor och självbindare. Marken bar inte de tunga maskinerna. Andra året hade Bergmark klövervall och han har varken förr eller senare sett så kraftig och fin klöver. Tredje året strejkade pumparna och klövern strök med och året därpå timotejen. Fjärde året gav Bergmark upp efter nya översvämningar, bland annat flöt det upp en eka från Siljan. Några år senare satte Bergmark tusen granplantor, bara fyra överlevde efter ett ovanligt svårt sorkår. Senare planteringar har gått relativt bra.

Dunder Gunnar Larsson brukade invallningsskiftet i tre till fyra år, försökte med både säd och vall. Han gav upp då skördarna inte gav önskat resultat. Växtligheten blev mycket ojämn beroende på att dräneringen ej var tillräcklig, berättar sonen Mats Vik.

Harry Brottare: - Jag var mycket intresserad av jordbruk då. Året innan den stora plogen togs i bruk, plöjde jag själv upp ett mindre område. Efter att i tre år försökt med säd och hö gav jag upp. Främst därför att marken kom under vatten varje vår, men också för att tiderna förändrades i fråga om lönsamheten inom jordbruket. Nu växer det skog där, på en del ställen mycket bra.

Lars Jonasson var under hela sin livstid en kunnig och intresserad jordbrukare. Hans son Martin berättar: - Det gick ej så bra. Halva arealen, vi fick ungefär fyra hektar uppodlat, svämmades över varje vår och blev obrukbar. Det var bara det som var närmast Sundsvägen som var användbart. Området hålls öppet fortfarande, men allmänt sett var det ett misslyckande.

Dunder Carl Ohlsson hörde till de stora entusiasterna för invallningen, men också han fick ge upp. Sune Ohlsson berättar att de försökte säkert i sju år, trots dåliga skördar på grund av högvatten varje vår. Nu växer skogen väldigt bra där det tidigare var sumpmark utan växtlighet. Sune finner det hela värdefullt trots att hö- och spannmålsodlingen gick snett.

Gert Flintha: - Att odla säd på området slutade vi ganska snart med, det misslyckades merendels. Hö däremot, har gått relativt bra, fast resultatet har varit ganska ojämt. Nästan hela området brukas fortfarande.

Elsa Jonsson anser att invallningen för deras del var ett misslyckande. De har hittilldags försökt att hålla området öppet.

Erlandssons, som man i första hand tänker på som bussägare, hade också jordbruk. De fick ett större område på invallningen än det var tänkt från början. Skräddar Daniel, som till en början visade intresse för mark där, ändrade sig och den marken påfördes Erlandsson. Lilly Palmstedt berättar, att de i två eller tre år försökte med jordbruk på det invallade området. Nu har det blivit skog där. Kraftig och snabbväxande björk och så har tall och gran kommit igång mycket bra genom självsådd.

Einar Smith berättar att de använde invallningsskiftet i fyra eller fem år. Det största problemet var att marken inte bar maskinerna. När det började bli gott om jord som var enklare att bruka, var det både praktiskt och naturligt att sluta där. Tallplantor kom upp genom självsådd på hela området och det såg lovande ut, men förstördes genom älgarnas framfart. Nu är det björk som växer på skiftet och det ser ut att gå till bra.

Albin Bråmå: - Min far odlade säd på invallningsskiftet de tre första åren. Arealen var på tre tunnland och resultatet var rätt bra. Fjärde året var åkern igensådd men klöverströk med på grund av högvatten. Sedan gjorde vi inte några mer försök. Åren efter kom massvis med vide som jag höll tillbaka med lien. Jag lämnade björk, tall och granplantor, planterade också gran på ett mindre område. Björken går bra och det är snart dags för en andra gallring.

Det blev således inte som det var tänkt, ett tillskott på femtiofem ha fin åkerjord till Solleröns jordbrukare. De som var inblandade, jordägarstyrelsen och arbetskommitten, fick också mottaga svidande kritik och hånfulla tillmälen.

I en revy sjöngs det om våra roteslogar som skall föda våran ko. Det hela ansågs nog av många vara ett av de mera vansinniga tilltagen i socknens historia. Men hur hade det sett ut utan invallningen. En rå och kall dimbank låg förr på kvällar och nätter under somrarna över en stor del av västra sidan på Sollerön. Avloppsfrågan på ön fick också sin lösning. Visst luktar det illa efter diket, men alternativet vore att det rann ut i Siljan. Så har det blivit skog på en tidigare försumpad mark, där egentligen bara myggen trivdes. Men den allra största betydelsen fick invallningen när det blev aktuellt med vägen till Mora. Efter många år kom beslutet med den nuvarande sträckningen. Både landshövdingen och vägdirektören betonade då att invallningen hade haft en avgörande betydelse vid ärendets behandling.

Karl Nilsson