

## Håll Nils berättar om husbygge.

**Håll Nils Mattsson**, om vars gärning som folklivsforskare och upptecknare för ULMA det skrivits i 1978 års Sool-Öen, har också berättat mycket om bebyggelse och byggenkap, vilket flitigt utnyttjats bl.a. av "Grudbo"-bokens författare och av Lars Levander i "Övre Dalar-nas bondekultur". Här ett utdrag ur hans anteckningar:

Ur HUSBYGGE I: Virke och virkets behandling.

Virket som gick åt till ett hus benämndes "Jätt stugutimmbär", till ett fähus "Jätt fjostimmbär" o.s.v. Vid husbygge användes i första hand tall samt gran, som företrädesvis användes till takåsar, därför att det var lättare och bärkraftigare än tall. Fähusen byggdes i många fall av torrfuru, "törr-åkä". Ett växande träd, som ansågs lämpligt till husbygge, fick ej vara allt för kvistigt, det skulle vara rakt, jämntjockt och ej vint. Ett träd med mycket ytved ansågs sämre än om det hade mycket kärnved. Vidare undvek man träd med vattenhaltig kärnved, "vatu-vid", fryssprickor och röta. Växande tall med mycket kärnved kallas "lin-furu", med mycket ytved "gortåll".

En timmerstock till en stuga skulle vara 7 - 8 tum i toppen, till ett fähus någon tum grövre, och till en ängslada kunde det klara sig med ned till 3 tum i topp. Hustimmer ansågs bli bäst, om det fälldes på hösten, då månen var i nedan. Redskap var fordom yxa och senare därjämte såg, vanligen stocksåg. Timret barkades ej omedelbart utan fick ligga i barken tills det skulle användas, vilket vanligen skedde på våren.

Fordom timrade man vanligen med rätt virke antingen på byggplatsen eller i skogen. I senare fallet timrade man upp huset på våren och lät det torka under sommaren samt körde hem det följande vinter. En yngre metod var att med yxan tälja stockarna på två sidor till en viss tjocklek, vilket kallades att "spännt timbrä", samt barka de övriga två sidorna och lägga upp det i staplar med strö mellan var-

je varv. Sedan det torkat under sommaren kördes det hem följande vinter. Fördelen att bygga med rått virke var den att detta var lättare att bearbeta, under det att torrt virke var lättare att transportera. Om timret var torrt vid timringen spelade ingen roll för tätheten, då knuthugningen fordom var anpassad så att otäthet vid hoptorkning ej kom i fråga. Vid den nyare metoden med s.k. laxknut blir knuten däremot otät vid hoptorkning. Ytterdörrar och fönsterfoder beströks vanligen med tjära. Först på senare tid började väggarna rödfärgas.

— Om virket skulle vara hållbart och varaktigt var det nödvändigt, att det skyddades mot fukt. Ett ordspråk säger: "Tjörå ä å lägg ä under tak så värår ä evinnerligen". — Om hur länge det tål innan virket i ett hus blir så torrt, att det ej krymper vidare, brukar man påstå att "det fortsätter att sjunka ihop i sju år — och sedan slutar det aldrig att sjunka ihop!"

När timret skulle hemforslas på vintern, antingen det var nyhugget och sommartorrt eller upptimrat i skogen, tingade man så många av grannar och bekanta till hjälp att man kunde taga alltsammans på en gång. Då körningen var avslutad, bjöds körkarlarna, "timmbärkallar", på traktering, som utgjorde den enda ersättningen, och vari även alla övriga grannar deltog.

### *Enbart arealmått:*

1 bandland = 12,5 kvm

10 bandland = 1 snesland = 125 kvm

40 snesland = 1 tunnland = ca 5.000 kvm

### *Arealer enl. reducerat jordtal:*

Den areal som enl. revboken fått gradtalet 2, t ex åker, delas med två, den som fått graden 7, t ex skog, delas med sju o.s.v. Graden 1 har samma areal.

1 kappland är ett *reducerat* jordtal

32 kappland = 1 reducerat tunnland

2 kannland = 1 kappland drygt

Husbygge I:  
Stäcke och vinkelns behandlings.

Stäcke för husbygge beaktas, betygs 17/1 1930.

Dalarna  
Sollerön.  
Håll N. Mattsson.

Stäcke för husbygge beaktas, betygs 17/1 1930.  
(-timbrån) och för hus i väsentligt och i all-  
mänhet byggnads-värdigt i (värdigt). Alla  
hus vars f. ö. förbrukar sig regel timrade.

hus-timrad

"Hus timmer" = ämne-timbrån användas of-  
ta i betydelsen av stäcke, som åtgärd till  
ett husbygge. Byggnadstimmer beaktas  
som vanligare efter namnet på det hus  
som skall uppföras, t. ex. stängu-timmer-  
lån, spån-timbrån, färdig-timbrån o. s. v.  
Vid utvärderingen, som åtgärd till t. ex. ett  
färdigbygge o. s. v. kan beaktas spån-  
timbrån, t. ex. jätt spån-timbrån, jätt färdig-  
timbrån.

Landsm. Upps. 2439  
Håll N. Mattsson, 1930  
SOLLERÖN

timmer,  
bet. 2

## Karin Vik

### berättar om "timmbär-kalas"

"Jag är från 1800-talet jag, föstår du. Då ägde de en skogsbit allesammans, och när de skulle bygga ett hus av något slag, då for de till skogs och högg på en gång till till hela huset. Sen budade de en hel hop av bönder som hade häst och redskap, så de kunde köra bort och ta allt timret till huset på en gång, samma dag. Då skulle de ha mat allihop och kanske också en sup, och när de kom hem med timret, då stod ett kalasbord i ordning och väntade på dem. Det kallade de för "timmbär-kalas". — "Ock då skulle det vara brännvin till?" — "Ja-a, men hon törs liksom inte säga det högt. — "Mat?" — "Vanlig kalasmat: kokt kött och potatis och kålrötter, grynkörv och sötost, och "mjok-gröt" (korn-grynsgröt, långkokt på mjölk och grädde) inte att för-glömma, den var viktig, den." — "Kvinnfolken?" — "De fick laga mat och passa upp, och sen fick de äta efteråt. Det blev en massa folk det där, för det var ju ett helt hus, som hade blivit hemkört." —

## Gamla "timmbärkallär"

### berättar om timring förr.

Virke till rösten (taket) togs genom att man klöv grova stockar med yxa och kilar i tvenne hälfter och bilade dem i fyra tums tjocklek. Virket till golvplank och takved på nävertak klövs också på liknande sätt. — En äldre metod var att timra huset med runt timmer och efteråt bila hela väggen, både på utsidan och insidan.

Det var viktigt att timret inte var solvridet, "solvint". Man kunde lätt se det på en växande gran, men på en tall måste man hugga ur en flisa för att förvissa sig om att det var rakt. Vad vridningen beror på kan ingen riktigt förklara. Somliga platser var mer utsatta för det än andra. I Lövberg var det t.ex. svårt att hitta rakt timmer, medan däremot "Timber-oln", en lång ås mellan Lövberg och Flenarna, där man timrat så många "huskistor", husaskar, var känd för att ha fint byggtimmer.

Husen timrades upp i fyrkant, men inga urtag för fönster och dörrar gjordes.

Före timring skulle stocken "spräckas", dvs man skulle göra en spricka i timret på översidan, så att sprickbildningen vid hoptorkning leddes dit och stannade där. På yttersidan blev det bara ytliga sprickor. Man spände ett snöre svårtat med björkkol (senare kritat) längs stocken, och efter märkningen gjorde man en grund skåra eller spricka. På liknande sätt klöv man stockar till bl.a. golv. Man ristade då en skåra i mitten längs stocken på vardera sidan, och sedan högg man upp den, tills man kunde börja kila undan för undan. "Såg an je fjenu,\* så fick an ack-åv on." —Golvet av kluvna stockar låg på första timmervarvet. På den del som stacks mellan stockarna i väggen högg man av det runda under. Sedan lades näver mellan golvstock och väggstockar. Likadant gjorde man med taket i t.ex. ett härbre.

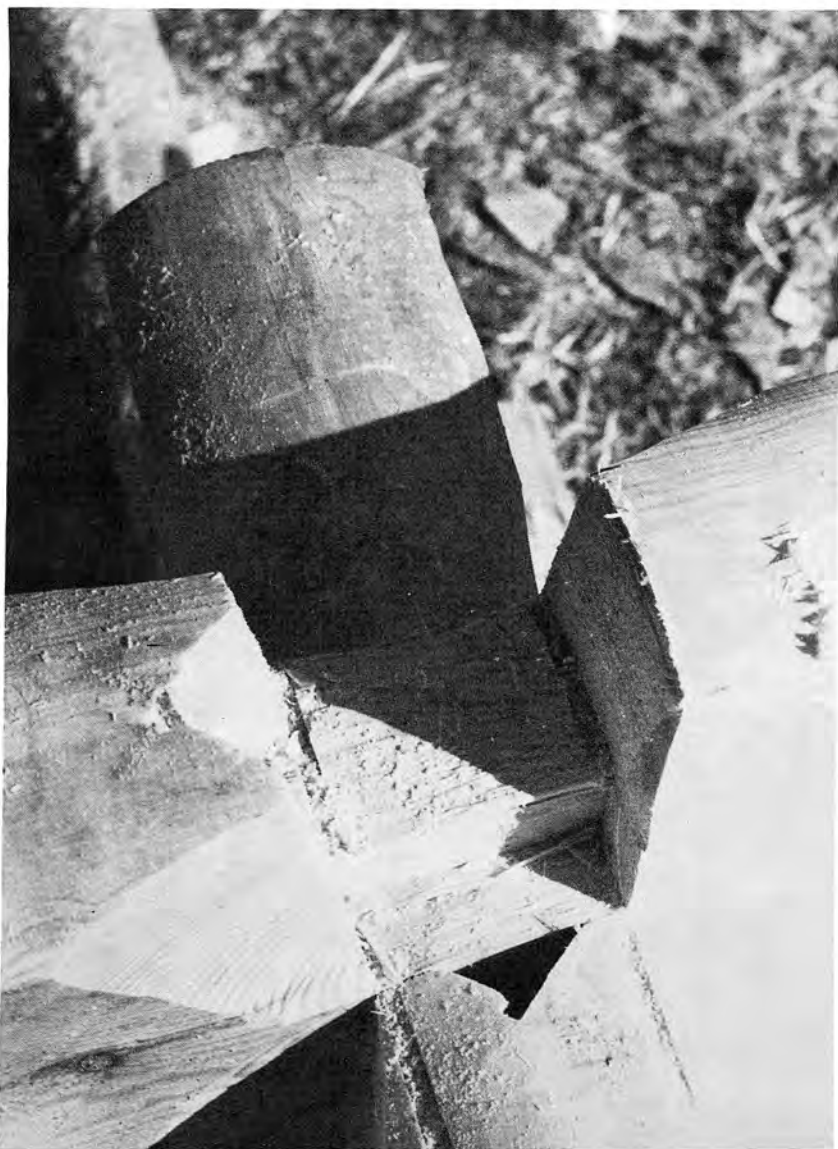
En "laxknut" var en knut utan knutskalle, den hade en innerkant och var liksom sinkad med ett hak eller en tröskel, en "inkatt". Den användes under senare tid och huvudsakligen där man tänkte sig knutbräder utanpå. En vanlig knut hade också inkatt för att bli stark och tät och dessutom en "muså-kutt" på översidan, en kilformig inhuggning, som fylldes med mossa för att timret vid hoptorkning skulle bli allt tätare. Vid enklare timring som t.ex. ängslador och vissa fäbodhus användes ingen in-katt, det kallades rännknut, och då blev det "kelingg-timberningg".

Normalt räknade man med att en man gjorde ett stockvarv pr dag, och eftersom man vanligen arbetade två eller fyra man i vart lag blev det två resp. fyra stockvarv per dag.)

\* "fjenu - tunn vedflisa mellan två trästycken.

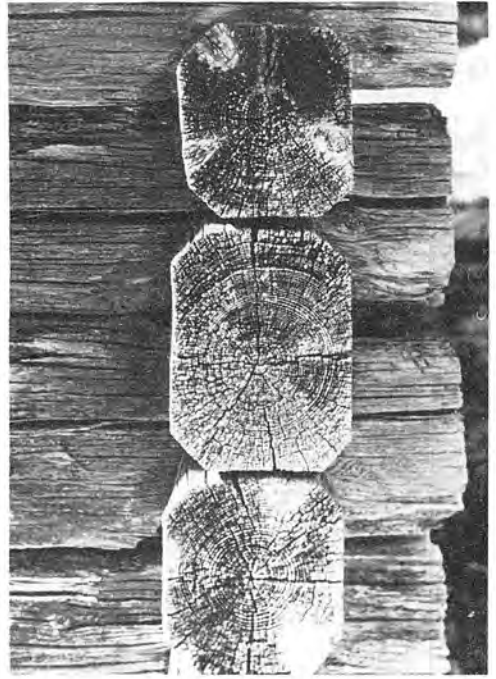
*Timring förr och nu.*





*En vanlig variant av en knuts inre byggnad. ovan*

*Dessa handverktyg är väl fortfarande de vanliga timringsverktygen även om olika typer av motordrivna sågar och hyllar tar över mer och mer. t.v.*



*En typisk dalaknut.*



*En välgjord knut blir  
bara vackrare med åren.*





*En gammal fähusknut från Garbergs fäbod.*



*Här jämnhylas stockens över- och undersidor med en eldriven kutter.*



*Det blocksågade timret bilas med timmerbi.*

*Text och foto: Erik Pettersson*