

Hasses roddapparat

Den som en vacker dag sommaren 1998 råkade sätta på sin TV-apparat och valde kanal 4, fick anledning att spärra upp ögonen. Rutan visade en vacker vy över Gesundafjärden med berget i bakgrunden. Och där över det vindkrusade vattnet kom Hasse Sundberg roende i en typisk solleröbåt. Det som var förvånande var att han rodde framlänges men med konventionell roddteknik där årorna drogs bakåt. Roddbåten klöv vågorna med elegans och sköt god fart framåt.

Anledningen till TV-visningen var den att Hasse fått en s.k. snilleblix och låtit konstruera en roddapparat som gjorde det möjligt att driva båten framåt under det att den roende satt vänd i samma riktning och således med god överblick över färdriktning, eventuella rev, stenar, mötande båtar, eller andra hinder. Det fanns alltså möjlighet att ha full kontroll på båtens framfart.

Hasse berättar att han fick idén en fri eftermiddag när han satt behagligt bakåtlutad på sin divan. Sjön lockade till en tur och han tänkte, att när man sätter en aktersnurra på båten vill man ju titta framåt. Varför inte vara vänd åt samma håll när man ror? Hasse fann ett par pinnar, spikade fast dem på en bräda samt anbringade en led mellan de bägge delarna. Därefter rörde han dem fram och åter med samma rörelse som årtagen vid rodd. Han såg att det skulle fungera.

Under sin tid vid Svenssons Smidesverkstad på Sollerön lärde Hasse känna Karl-Axel Fransson från Gesunda och visste att denna var en klurig konstruktör som kunde lösa många invecklade konstruktionsproblem. Hasse åkte till Karl-Axel i Gesunda och förklarade sin idé och visade hur han tänkt

sig den. Karl-Axel Fransson tittade på Hasses pinnar en bra stund, men så tittade han upp och flinade. Då visste Hasse att problemet kunde lösas.

Fransson berättar att han löste konstruktionen genom att han i sin verkstad hade ett par lagom stora kugghjul till en Skodaautomat. Kugghjulen höll omkring 25 cm i diameter, vilket han bedömde som idealiskt. Först måste han dock glödga dem för att ta bort härdningen. Därefter klöv han dem på mitten och fick därigenom fyra halvdrev som han svetsade fast vid några rörstumpar av lämplig grovlek. Drevnaven infattades med kullager. De grep in i varandra och sedan svetsade han fast dem i ett underliggande fyrkantrör och byggde in hela konstruktionen i en låda. Denna gjordes rörlig mot underlaget så att lådan kunde vickas upp och ned som vid årtagens rörelser. Fyrkantröret försågs med fästanoordningar som kunde angöras mot båtboarden. Rören in mot dreven försågs med fästanoordningar med skruvtvingar så att årans blad och handtag lätt kunde skruvas fast i motsvarande riktning.



Hasse demonstrerar roddapparaten i sitt rätta element. I sin infästning är årorna lika rörliga som vid vanlig rodd.

Foto: Lars-Erik Klockar, Mora Tidning

Fransson berättar vidare, att även om det tog sin beskärda tid att tänka till när han tillverkade konstruktionen, så beräknade han att den totala arbetstiden han lade ner på själva tillverkningen var ett par fulla arbetsdagar. Självfallet provade han konstruktionen på torra land före första provturen på vattnet. Han kunde då med viss belåtenhet konstatera att allt fungerade som det var tänkt.

Spänningen var stor när Hasse och Karl-Axel åkte ner till Levsnäs på Sollerön för en provtur. Där lånade de Tore Erikssons genuina solleröbåt och satte fast roddapparaten på den. Hasse fick äran att sätta sig i båten och ro premiärturen. Han tyckte att hjärtat "slog frivolter" när han började ro. När han steg i båten såg han sig noga omkring för att se om det fanns åskådare. Ingen var synlig men när han rodde norrut mot campingplatsen fick han se en ensam man som stod vid ett av båthusen, Hasse kunde se att mannen stod absolut stilla med gapande mun och bara glodde. Sannolikt trodde mannen inte sina ögon.

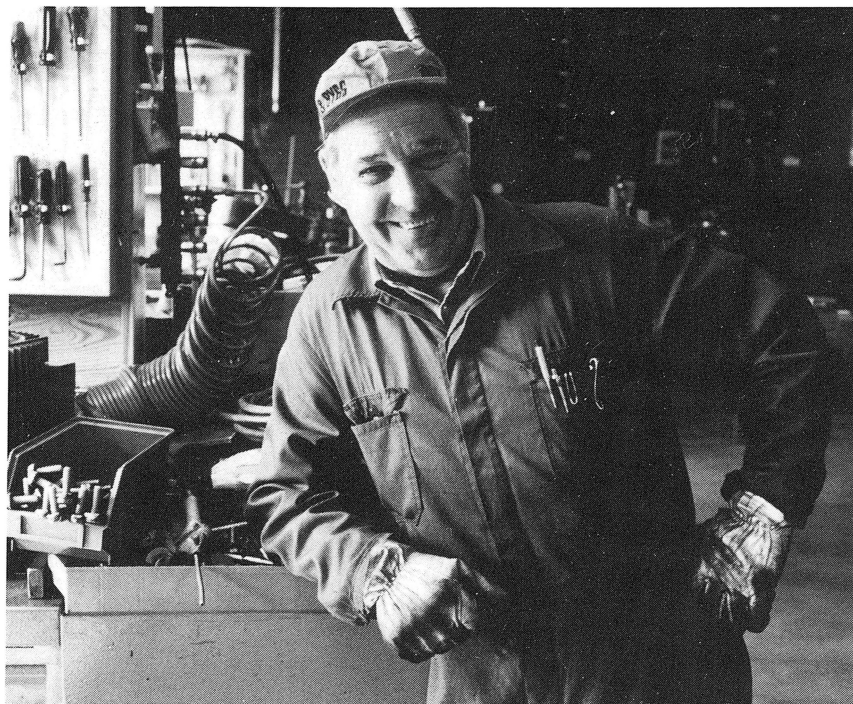


Hasse Sundberg i sin roddbåt ute på Gesundaffjärden. Genom den sinnrika konstruktionen kan han sitta vänd framåt i båten men ändå ro på konventionellt sätt.

Foto Lars Erik Klockar, Mora Tidning.

Hasse kunde konstatera att roddapparaten fungerade helt perfekt. Han kunde helt kontrollera vart han rodde utan att behöva "ta stamålld" eller ständigt vända sig om för att se om riktningen var den rätta eller om stenar och grund fanns. Han kunde även "mynda" d.v.s. föra årorna i motsatt riktning för att snabbt vända båten. Även detta gick alldeles utmärkt. Hasse menar att bästa sättet att ro var att titta rakt fram utan att ägna årorna sidoblickar. Den vane roddaren kan då uppleva att motoriken i hjärnan blir störd genom att årbladen rörde sig i motsatt riktning mot vad hjärnan tidigare vant sig uppfatta. Man borde nästan ha skygglappar på sig i början.

Denna första provtur ägde rum i juli 1998. Vid kyrkbåtsrodden vid Levsnäs kort därefter fick han tillfälle att demonstrera båten för en större publik. Många fick också möjlighet att prova roddapparaten och hade hjärtans roligt. Många glada skratt kunde höras när de också fann att hjärnmotoriken var satt ur spel.



Konstruktören Karl-Axel Fransson ler förnöjt i sin verkstad över det lyckade resultatet.

Det visade sig sedan att TV 4 var mycket intresserad av uppfinningen och Hasse och Karl-Axel fick ställa upp och demonstrera ute vid Lerön. Även Mora Tidning skrev om apparaten. Rubriken blev: "Han rör fel fast han rör rätt" vilket Hasse anser vara felaktigt eftersom det först nu finns möjlighet att verkligen ro rätt. Att se i färdriktningen måste ju ur alla synpunkter vara det rätta. Något skämtsamt menar Hasse att en sådan anordning borde sitta på Harpsundsekan och Karl-Axel vill revolutionera gondoljärearnas arbetssituation i Venedig.

Hasse och Karl-Axel har undersökt möjligheterna att få patent på roddapparaten. De kom fram till att denna rättighet var förbundet med så hög årlig avgift att ingen av dem hade sådana ekonomiska möjligheter. Patent i Norden innebar tredubbelt högre avgift än enbart i Sverige. De har för närvarande inga direkta planer på att själva exploatera uppfinningen men är öppna för ett samarbete med något seriöst företag eller intresserad person för att utveckla produkten vidare. Själva tycker de bägge att idén var "ljotrolin" Framledes räknar de med att kunna demonstrera idén för en större menighet.

Hasse Sundbergs idé och Karl-Axel Franssons konstruktion fungerade perfekt från första början. Inga komponenter fanns som glappade eller måste justeras. Produkten kan mycket väl bli ett intressant framtida komplement till den båtbyggarkultur som sedan urminnes tid funnits på Sollerön.

Helmer Nilsson