

Häradsarvet — Solleröns centrum

Häradsarvet är idag Solleröns naturliga centrum. Här finns kyrkan och kommunalhuset liksom de flesta affärerna och serviceinrättningarna i övrigt. Häradsarvet har haft denna funktion i flera hundra år. Öns tidigaste bebyggelsecentrum låg emellertid längre norrut, i Bengtsarvet, i närheten av det gamla kapellet. Därefter har bebyggelsen spridits söderut mot Häradsarvet och Rothagen och även västerut mot Utanmyra. Byarna Gruddbo, Bodarna och Bråmåbo anses ursprungligen ha varit fäbodrar som bebyggdes mera permanent sannolikt i början av 1500-talet. Även fäbodarna på fastlandet blev alltmer betydelsefulla för solle-röbornas försörjning. Tyngdpunkten försköts söderut på ön och bland annat ifråga om kommunikationerna kom Häradsarvet att bli ett självklart centrum. Kyrkans placering befäste detta. Men . . . det är förstås inte säkert att det är slutgiltigt; med turismens ökande betydelse kanske Levsnäs-Gesunda blir socknens nya centrum!

Häradsarvet — tidig odlingsbygd

Häradsarvet ligger på öns hjassa. Här finns de högsta punkterna på ön. Förkastningsbranten ger byn en del av dess karaktär. Marken är torr och stenig men förhållandevis lättodlad och bördig. Sinarvet och Hällgårde låter förstås ganska magert, men kalkstensgrunden medför att det växer bra. Till skillnad från i andra solle-röbyar har det knappast funnits

någon sankmark i Häradsarvet. Undantag är Rannmyrens förlängning norrut i vad som benämns Gillermyren och Hagen. Som jordbruksby blev därför Häradsarvet tidigt utbyggd — det fanns inga stora expansionsmöjligheter genom nyodling av myrmark. Uflyttning till andra byar samt fäbodsystemet blev tidiga lösningar. Flyttning till andra delar av landet och emigration är mer sentida varianter.

Vid storskiftet på 1850-talet fick gårdarna marker av olika slag utlagda. Bondgard, som är vår släktgård och som då inte var delad i östra och västra gården, omfattade fem tunnland åker och sloge. Ägorna var registrerade i ca 60 ägofigurer fördelade på åtta skiften. Dessa låg kring gården och i Margitaberg, Sinarvet, Lundgårde, Bergsåkern, Nykittan, Rannmyren och Stranderna. Det var alltså fråga om mark av olika kvalitet och på olika avstånd från gården. Alla gårdar i byn hade en del i Nykittan, Rannmyren och Stranderna. ”Ost i kittan” bedrevs omfattande nyodling under 1800-talet. Idag håller området på att växa igen.

Gårdarna byggdes på mark som inte lämpade sig för jordbruk, ofta i utkanten av ”olär” med åkermark inpå knutarna. De låg högt i terrängen och byggnaderna var väl samlade. Ännu 1917 när Skommargard och nya Buslarsgard byggdes i Märkitt i sydligaste delen av Häradsarvet var det noga med att inte bygga på brukbar mark — i Skommargard går berget i dagen på gårdsplanen. På senare år har gårdsstrukturen brutits och villor uppförts på ”ledig” mark, bl a på åkermark. Häradsarvet har mer än andra byar förlorat sin gamla prägel vad gäller bebyggelsen och kanske även i andra avseenden, exempelvis vad gäller bygemenskapen.

Haralds arv?

Benämningen Häradsarvet kommer enligt den sägen man hörde som barn från Harald som fick en jordlott ungefär där kyrkan nu ligger. Bengt fick en längre norrut. Enligt en annan välbekant legend var det bara i två skorstenar det rök efter farsoten Digerdöden — Haralds och Bengts. Enligt Bror Lindén skrevs Häradsarvet i tidiga dokument som Heruesarffve (1539). Det skall tolkas som Hervids eller Härrids arv, d v s den odling som denne lämnade efter sig. Det är tveksamt om Hervid/Härrid är samma namn som Harald. Byns benämning på sollerömål — Esarvä — har ju inte heller mycket gemensamt med namnet Harald.



Utsikt från kyrktornet mot Gesundaberget år 1894. I förgrunden det ännu ej tornförsedda Melinshuset. Bortom syns Hagmansgard och den kringbyggda Lövgard. Längre bort till vänster det nybyggda bostadshuset vid Hällgard.

Dessutom finns det ett speciellt område som kallas Haraldsarvet, nämligen området kring det s k Kaptensbostället (numera Vibergsgard), byns östra utpost.

Inom Häradsarvets gränser ligger åtminstone delar av den gamla by som benämndes Amundsarvet. Den registrerades som Solleröns rikaste by år 1667. John Granlund påstår i boken om Gruddbo att det är fråga om norra delen av Häradsarvet. Andra hävdar, som vi ser det med rätta, att byn delats mellan Häradsarvet och Bengtsarvet. Orkarleby är en annan "försvunnen" by eller åtminstone gård som kan ha legat inom Häradsarvets nuvarande gränser. Den finns registrerad år 1539. Ingen kan idag säga var den låg. Småjösbo (-da) har sagts vara en benämning på södra Häradsarvet. Granlund placerar det i södra Bodarna, vilket verkar vara det mest sannolika läget.

Ändrade gränser

Gränserna för Häradsarvet har justerats under tidernas gång. Nu går gränsen mot Bengtsarvet mellan Påhls- och Busgarder. Hembygdsgården brukar bengtsarvsborna räkna åt sig, men den ligger som sig bör i kyrkbyn.

Norrut har byn sträckt sig i en spets ända till kapelltomten, men nu går gränsen rakt ned mot vägkorsningen i Myckelbyn.

Västerut går gränsen längs Rothagevägen och därefter upp längs Sundsvägen (BP tillhör Rothagen). Ovanför Westmans hus går den västerut igen och sedan upp norr om Ryss Karls Åkeri. Måstäpp med stugbyn Tre Vikingar, Pennbudi och gamla posthuset ligger numera i Häradsarvet, tidigare i Gruddbo.

Söderut ligger Buslarsgard, Skommargard och Masgard alla i Häradsarvet, medan Sahr Åkes nybygge på Duvlärbåkk och Bengtsgard ligger i Bodarna.

Österut går gränsen numera bortom Haraldsarvet, som före laga skiftet registrerades som egen "by". Också Svarv Nils gård, som låg i Bengtsarvet, ligger numera i Häradsarvet.

Gränsen mot Bodarna har ändrats flera gånger. Enligt Granlund gick gränsen tidigare norr om Solris. Den drogs senare om så att gårdarna till och med Masgard kom att ingå i Häradsarvet. En anledning påstås vara att kyrkan skulle hamna mitt i byn. Bodarna har för övrigt tidvis inräknats i Häradsarvet, bl a under benämningen Södra Häradsarvet. Även under senare år har Häradsarvets gränser ändrats. Byn erövrade tomtmark i Småstad från Rothagen så sent som 1980.

Kråkbåkk, Margitaberg, Trullplass . . . — några gamla benämningar

Än lever gamla namn på platser i Häradsarvet kvar i folkmun. Flera har ju också dammats av i och med att vi fick gatunamn på Sollerön. Att Påhls Ivar sågar på Kråkbåkk vet väl de flesta solleröbor. Kråkbåkk är annars också känt för att det sagts vara en konkurrent till Båkkan om kyrkans placering. Tidigare fanns där också flera sk fattigstugor, där mindre bemedlade solleröbor bodde hyresfritt. I en stuga inom området bor idag Gut Anders, nu välbärgad pensionär men tidigare mångsysslare med bl a målning som specialitet.



Häradsarvet från ovan. En husgavel skymtar mellan kyrkan och det nu rivna Ordenshuset. Det är sockenstugan som är på väg från Koopen till nya platsen öster om Ordenshuset. Året är då 1940.

Att Småstad är byggt på Delgårde och nedre delen av Sinarvet, det vet kanske en del. Gatukittan bör varje allmänbildad solleröbo känna till — den ligger där vägarna mot Bengtsarvet och Utanmyra skiljs.

”Olär” finns det åtminstone två av: På den östra och största ligger nu idrottsparken och föreningslokalen. Där fanns i början av 1910-talet en utedansbana som anlagts av deltagare inom en studiecirkel anordnad av IOGT. Redan efter ett par år tvingades man riva den efter bittra fejder med dansens motståndare på ön. År 1916 byggdes en ny utedansbana längre söderut och 1920 en paviljong där maskinhallen nu ligger. ”Soldpojknarnas bal” i paviljongen var ett uppskattat nöje i hela Siljanstrakten på 20- och 30-talen den första lördagskvällen i oktober. Västra ”olär” har Kråkbåkk som nordligaste utpost och här finns fortfarande spår efter missionsförsamlingens friluftsmöten.

Att Maskitt och Jerkkitt ligger på ömse sidor om västra ”olär” är det nog bara den äldre generationen som känner till. Båkkan däremot, det

vet till och med sommargäster och folk i grannsocknarna var det ligger — Solleröns odiskutabla centrum som det är. Äller kallar man det lilla område som ligger strax norr om pensionärslägenheterna i nordöstra hörnet av Silvkannbåkkän. Benämningen ”Silvkann” härrör från att en tjuvgömma av kyrksilver påstås ha hittats i området.

Danmantäpp har blivit kyrkogård och är, sägs det, uppkallat efter en soldat som kom hem från ett krig på 1600-talet (sannolikt trettioåriga kriget) och som ingen kände igen! Förutom en täppa gav han namn åt en rote på ön, senare benämnd Stolts rote efter soldaten i Stoltgard strax söder om Danmantäpp.

Margitaberg söder om Idrottsparken var en lämplig skidbacke för oss barn innan vi vågade oss ”nårdi Klikt’n” i Bengtsarvet. Idag ter sig inte backen så skräckinjagande. Åker man elljusspåret så passerar man backen utan att märka så mycket av den. På den västra, plana, delen har det varit tivoli, och här minns vi att Donkosackerna hade en stor rid-uppvisning i mitten av 60-talet.

Tidigare var just ”olär” ställen där ungdomen kunde roa sig tämligen ostört. Mitt på Båkkän fanns det inte så många ställen att dra sig undan till med kortspel och andra då förbjudna tilltag. När vi var barn byggde vi kojor där och sköt med pilbåge, slangbella och luftgevär — ibland med katastrofalt resultat, som när Skinnar Sune fick en sten från en jättestor jordansluten slangbella genom glasögonen. Följderna blev som tur var inte så allvarliga som vi först befarade.

Hälltäpp är ett stort område som utgör västra delen av Båkkän och Hällgårde ligger i sin tur väster därom. På Trullplass som var allmän mark byggde Flint Per Olsson, även kallad Pastorn, en gård efter storskiftet. Husen revs senare då han flyttade till fäbodarna i Gesunda och en skogvaktarbostad byggdes därefter på tomten. Lite längre österut, där Bo Nilsson nu bor, hette Mumatäpp. Där bodde Dunder Anders, även kallad Prott’n, tills han, liksom Pastorn, flyttade till Gesunda. Ännu längre österut i Västertäpp, där Ivar Hallin nu byggt, låg Dundergard.

Pellasgröming kallas området där Masgard ligger. De olika benämningarna täppa, gårde, åker, kitte, lindor och grömning stod för olika typer av marker. Områdena kring gårdarna kallades ofta täppor, de större och bättre jordbruksmarkerna för gården (eller lindor). Kitter var mindre åkrar, ibland nyodlingar, och grömning sägs betyda just odling.



Stenhuggare Flintull Anders Andersson (Filén) från Gruddbo tillverkar trappan till Elias Lindhés nya affärshus, nuvarande Konsum. Till vänster sockenstugan. 1908. Foto: Johan Ohman.

Solris är en gårdsklase lite för sig med ett speciellt samarbete om många saker. Här fanns flera affärer och en smedja. Denna användes en tid av Vibergs Erik innan han etablerade sig i Rothagen. På 1940-talet byggdes en gemensam bastu och tvättstuga av Solris Bastuförening. Solris har också eget gemensamt va-system som enligt solrisborna fungerar bra och som dessutom är mycket billigt.

Vargbacken kallas en plats strax öster om Skinnargården. Här lär tidigare ha funnits en fångstgrop, och platsen är fornminnesmärkt, vilket säkert inte många känner till. Detta förhållande har nyligen uppmärksammats igen och kanske kan gropen komma att restaureras. Nu liknar den fö r mer en kulle av, sägs det, "herrs-kaps"-sopor från Båkkan.

Från jordbruksbygd på 50-talet till ”sovstad” idag

Ända fram till vår tid har Häradsarvet, precis som Solleröns övriga byar, varit en utpräglad jordbruksby. Jord- och skogsbruk gav basen i försörjningen. Men annat måste oftast till för att ge tillräcklig bärgning. Solleröborna har ju alltid varit mångsysslare eller tusenkonstnärer.

Fram till 1960-talet fanns hästar och kor i de flesta gårdar i byn. Vid Gatukittan där vi växte upp hade några gjort sig av med korna redan på 50-talet: Bock Verner i Lillersgard körde grävmaskin, Bälter Anders och Lafvas Erik var trädgårdsanläggare och den alltid lika vänlige och hjälpsamme Sol Ull var pensionär. Bälter Anders var för en stor humorist och ganska flegmatiskt lagd, förutom då han svängde sina lurviga på någon av bygdens dansbanor. Han tyckte inte man skulle äga något ”utåmin takdrupä”.

Också i Smisgard var korna borta. Men i exempelvis Bondgarder, Lafvasgard, Krångangard, Sargard, Mörgard, Sunisgard och i de flesta gårdarna neröver Utanmyravägen fanns korna kvar. Nu finns inte en enda ko i hela Häradsarvet och bara en häst, i Krångangard. Det är för övrigt en av Solleröns få ”riktiga” hästar, men för att vara arbetshäst har den goda dagar. De enda husdjur som för övrigt finns i Häradsarvet är några får i Sturangard, Bomgard och Vibergsgard.

Annat var det förr! Skattelängderna för Älvsborgs lösen år 1571 visar att det då fanns 129 kor i Häradsarvet, inklusive Amundsarvet. Dessutom fanns 36 ungnöt, 87 får, 88 getter och 14 svin. Motsvarande siffror för år 1970 var 59 kor, 32 ungnöt, 2 får, inga getter och 7 svin (enligt uppgift från Lilly Sterner-Jonsson).

I östra Bondgard hade vi på 50-talet en häst, fem kor, ett par ungdjur, fem får, en gris, höns och förstås ett par katter. Det var normalt för 50-talet och en bit in på 60-talet. Ända till 1981 fanns korna kvar i östra Bondgard. Några år tidigare försvann Brunte. I västra Bondgard slutade man med korna redan 1958. En tragisk händelse inträffade året därpå då hela uthuslängan och ett härbre brann ner till grunden och gammelstugan fick svåra skador. Genom insatser av både Sollerö och Mora brandkårer och många frivilliga krafter kunde de omkringliggande husen räddas från att brinna ner. Men det var nära att båda Bondgårdarna och även fler gårdar runt Gatukittan hade blivit offer för elden. Insatsen av Sollerö brandkår med Bråmå Anders i spetsen var ett av dess sista släckningsarbeten.



Melinshuset ska rivas! September 1962. Bond Karl har parkerat sin Opel Record Caravan utanför och går lös på husets inredning. Foto: Rune Svensson.

Häradsarvets kanske tusenåriga epok som jordbruksby verkar vara till ända. Avvecklingen har gått mycket snabbt de senaste åren. En titt på kartan från år 1987 visar att det inte finns särskilt mycket obebyggt mark kvar i byn. Det framtida jordbruket i Häradsarvet får nog inriktas på trädgårdsskötsel i liten skala. Byns karaktär har definitivt ändrats. Nu är Häradsarvet servicecentrum och ”sovstad”.

Befolkningen har stadigt ökat

Det var inte bara många kor och andra husdjur i gårdarna fram till tidigt 60-tal. Det var gott om folk också. I östra Bondgard bodde på 50-talet farfar Bus Anders, farmor Bond Karin, farbror Erik, faster Anna, far, mor och barnen Håkan, Staffan och så Göran som föddes strax efter farmors död. I västra Bondgard såg det ungefär lika ut — tre genera-

tioner inklusive ogifta syskon ur mellangenerationen. Antalet boende har sedan minskat i båda gårdarna ända fram till senaste året, då en ny generation med barn tagit över.

Folkmängden i Häradsarvet har till skillnad från i andra solleröbyar stadigt ökat. År 1539 fanns det åtta registrerade gårdar i byn. Den tidigaste befolkningsuppgift vi hittat inkluderar Amundsarvet och är från år 1667 då 229 personer var noterade. För enbart Häradsarvet finns uppgifter för år 1716 då 179 personer bodde i byn. Under 1700-talet låg folkmängden mellan 150 och 200 personer. Den ökade därefter kraftigt under 1800-talet, särskilt den första hälften, och uppgick år 1900 till ca 350 personer. Nu närmar vi oss 500 personer i byn.

Häradsarvets folkmängd år .

1716	1771	1812	1850	1900	1938	1987
179	185	192	291	354	378	470

Andra byar som Gruddbo, Rothagen och Utanmyra nådde sitt högsta invånarantal för åtminstone hundra år sedan. I Häradsarvet har emellertid bebyggelsen hela tiden förtätats. Exempel är de kombinerade bostads/affärshusen på Båkkän som Melin, Koopen, Njuttbudi och Hindersbudi. Senare exempel är villorna längs Vibergsvägen och Silvkännbåkkän. Dessutom har förstås de stora projekten Småstad och Mångsbodarna inneburit en inflyttning och expansion i byn. Nu planeras ytterligare en utbyggnad i Lagerkitt, ca 15 bostäder har det sagts.

Tunnlag, rote, samfällighet — bysamverkan från medeltid till slutet av 60-talet

Av gammalt har det, precis som i andra byar, funnits en byorganisation för Häradsarvet. Det är svårt att säga när den uppstod. Säkert är dock att det ända från medeltiden har funnits någon form av samverkan byavis på Sollerön.

Grannlag är en gammal benämning på ett antal gårdar som samverkade. Den äldsta byorganisationen kallades förmodligen tunnlag. Bygde-



Vem är cyklisten som just passerat "Linkis"? Är det Påls Niss?

lag är ett senare begrepp för samma sak och det omfattar alltså inte hela bygden eller socknen utan bara en by. Bondelag är en skatteenhet med medeltida anor och som för Solleröns del upphörde år 1604. Rotesystemet, som var ett sätt att organisera utskrivningen till och försörjningen av försvaret, infördes tidigt i Dalarna. År 1621 började det fungera på Sollerön och antalet rotar var då 22. Från början var de, liksom bondelagen, inte strikt geografiskt avgränsade utan det viktigaste var att ge roterna en sådan sammansättning att de blev tillräckligt och ungefär lika starka ekonomiskt.

Kring tiden för storskiftet omorganiserades roterna mer byavis. I Häradarvet fanns i mitten av 1800-talet fyra rotar: Solin (Hask), Öhman (Pojke), Stolt (Daneman) och Fält (Dobblare). Namnen inom parentes är benämningar från slutet av 1600-talet. Solins rote omfattade gårdarna norr om Gatukittan. Öhmans rote bestod av övriga gårdar vid gatu-

kittan och i söder Sturangarder och Skinnargarder. Gårdarna väster om Båkkan samt Mångsgard och söderut Buslarsgarder ingick i Stolts rote. Resten av södra Häradsarvet d v s gårdarna i Solris samt Bengtsgard utgjorde Fälts rote. Rotarna omfattade ungefär tio gårdar vardera. De kom att få en betydligt vidare funktion än att enbart klara militära angelägenheter. De svarade för många allmänna göromål, som arbete på landsvägen och dikningar, och de bidrog till kyrkan och prästgårdens underhåll.

När vi letade efter material till artikeln hittade vi — i en koffert i ett vagnslider — bl a arbetsböcker från Solleröns alla bygdelag under perioden 1850—60 samt från rotarnas arbeten år 1862. Av materialet framgår att bygdelagen svarat för en mycket omfattande verksamhet vid denna tid. Kanske tog rotarna över en del av bygdelagens arbete från 1860 fram till omkring sekelskiftet då rotesystemet avvecklades.

I arbetslistor för Häradsarvets bygdelag kan utläsas att Gambel Pehr Person städade för 1 riksdaler i kyrkan, Mångs Jöns Olsson noterades för arbete i kalkbrottet (1 rdr), Sol Matts Mattson för ”sytning” (0,18 rdr), Håll Carin Pehrsdotter för vedbärning (0,28 rdr), Bälter Pehr Andersson för fångvakt (2 rdr), Håll Pehr Pehrsson för fångat kreatur (0,18 rdr), Håll Lars Andersson för brev till Mora (1 rdr), Bond Nils Jönsson för kyrkomursarbete (2 rdr), Storan Pehr Persson för en plank (0,12 rdr) och Böl Olov Jönsson för leverans av järn och ”kål” (2,22 rdr).

De största arbetena rörde vägar. Ofta handlade det om leverans av ved, timmer, bräder och annat byggnads- och redskapsmaterial. Det var också vanligt att man anlätade medhjälpare vid arbetena, vilket då räknades gårdarna tillgodo. För Lafvas Jöns Olsson gick det vid ett tillfälle inte så bra. Det noteras att Lafvas Jöns har ”varit på lansvägen och att då man Sätter Barna i by får man gå Själlfv Efter”. Det blev genomgående nollor i kolumnerna över arbetets värde.

Kring sekelskiftet utvecklades det system med bysamfälligheter som bestod ända till slutet av 1960-talet. Det kom att ersätta bygdelagens och rotarnas funktion. För Häradsarvet finns stämmoprotokollen bevarade i varje fall från och med år 1923. De är vackert skrivna och mycket välformulerade. Ärendena rörde oftast vägunderhåll, men andra angelägenheter har förstås också avhandlats, som exempelvis vägbelysning och skötsel av den samfälliga marken. År 1927 beslöt bystämman att hos



Före Sundsvägens tid, 1956. Till vänster Bolagsgårdens uthus och gamla posten nedanför Njuttbudi. Till höger Böl Jons gård. Foto: Håll Gustav Nilsson.

länsstyrelsen söka fastställelse för hastighetsbegränsning till 20 km/tim för motorfordon å byns vägar. Resultatet framgår inte av senare protokoll. En seg fråga som behandlades vid många sammanträden var branddammarnas placering och finansiering.

Uppdraget som byföreståndare eller syssloman som det senare kallades har under en stor del av 1900-talet vandrat mellan två gårdar. Mats Olof Olsson i Masandersgard verkade fram till år 1937 och följdes av Mats Anders Nilsson i Masgard. Dessa båda var även fjärdingsmän. Så gick sysslan tillbaka till Masandersgard genom Mats Albert Larsson och så slutligen till Masgard igen genom Karl Nilsson. Det sista mötet hölls i kommunalhuset år 1968. Närvarande var Lars Bond, ordförande, Buslars Olov Persson, Albert Stunis, Erik Lafvas, Gottfrid Larsson, Folke Knutz, Dunder Carl Olsson och Karl Nilsson, sekreterare. Mötena förr i

tiden var mer välbesökta, t ex deltog år 1929 35 personer. Vid sista mötet avhandlades bara tre frågor: inköp av ytterligare en hormoslyrspruta, en utredning om inramning av kartan över Häradsarvet från storskiftet och den kvarvarande kassans användning. Fortfarande finns några tusen kronor kvar som kan användas till någon angelägen åtgärd för byn.

Häradsarvet som sammanhållen by med egen organisation är nog historia. I andra solleröbyar har byborna blåst nytt liv i den gamla gemensamhetstanken och nybildat byalag. Men i Häradsarvet är det svårare och kanske mindre meningsfullt att återuppliva bylaget. De frågor som är intressanta för oss i byn är ju mestadels hela socknens angelägenhet, som kyrkan, kommunalhuset, idrottsparken och elljusspåret. Någon badplats har vi inte att ta hand om och inte heller någon bystuga eller egen majstång som i Bråmåbo och Bodarna. Men visst borde Häradsarvets byakassa kunna bli stark med så mycket och högavlönat folk i byn! Frågan är bara vad pengarna skall användas till. . .

Kyrkan, Ordenshuset, Njuttbudi, Småstad — några byggnadsprojekt

Solleröns stora monument är förstås kyrkan som kunde byggas efter stora ansträngningar. Den första gudstjänsten hölls år 1781 men helt färdig blev kyrkan inte förrän år 1786. Missionshuset byggdes i timmer och stod klart år 1900. På 1950-talet byggdes det om efter dåtidens ideal och fick då sitt nuvarande utseende med putsad fasad.

Hembygdsgårdens placering i Lundgårde i norra Häradsarvet, kanske centralt i den gamla byn Amundsarvet, bestämdes på 1920-talet. Tidigare, vid tiden för storskiftet, låg här en liten gård ägd av Påhls Jöns Perssons änka Kerstin Nilsdotter. Hembygdsgården har byggts ut successivt med början på 30-talet.

År 1905 byggdes Ordenshuset av IOGT strax norr om ”Musålok”, dåtidens skridskobana i byn. Det blev solleröbornas profana samlingslokal. Någon bygdegård eller något Folkets Hus har däremot aldrig funnits på ön. Sockenstugan och Föreningslokalen har kompletterat Ordenshuset för sammanträden respektive större fester och danser.

Även många av de gamla affärslokaler byggdes kring sekelskiftet.

Elias Lindhé byggde affär på Skinnargard och sålde den sedan till Sollerö Konsumentförening som startade sin verksamhet här år 1916. Hindersbudi byggdes av flera affärsinriktade personer och där var förutom affär också café. I Hindersgard fanns också bageri som drevs av olika personer. Den siste var Ström som senare etablerade sig i Gruddbo.

A L Newton kom hem från Amerika med friskt mod och många idéer. Han byggde Njuttbudi som ersättning för den gamla affärslokal som brann ner före hans Amerikaresa. Melinshuset uppfördes kring 1870 av Oscar Schollin från Mora. Han överlät sedan handeln till sitt biträde Anna Nilsson — ”Värmlands Anna” — som gifte sig med Bruter Lars eller Lois Larsson, också han just hemkommen från Amerika. Det ståtliga byggnadsverket fullbordades senare med tinnar och torn. Bruter Lars hade förutom affär också post i huset. Senare hade Fräs Nils skradderi här. Tornet fungerar nu som fodertak åt Bondpojknarnas kor i Kulåra.

I Pöjkgard byggde Rull Axel café och affär. En specialité var ”klippa varor”, underkläder som importerats som prover och märkts. Pris: 25 öre per plagg, därav namnet ”Epa”. Senare startade Ryss Ann syateljé i lokalen och därefter var där skinnsömnad i Jofa’s regi i några år. Där kunde man få några skinnlappar till slangbössorna om man frågade fint och sa att det skulle gå till Fantomen-masker eller ännu hellre till att laga trasiga tröjor.

Kaffestugan byggdes av Erlandsson som Solleröns första busstation med kiosk och servering på 1920-talet. Beda Johansson startade år 1943 tillsammans med sin man vandrarhuset intill kaffestugan och drev det i 25 år.

På Linkis kafé inrymt i en liten röd byggnad satt gubbarna och drack Maltus, dåtidens pilsner. Kaféet startades av Anna Östling från Värmland som var halt och följaktligen kallades ”Linka”. Det drevs en tid av bagaren Ström och övertogs så småningom av Ållas Anna. Ållas-kaféet brukade det kallas. Annars var det officiella namnet på skylten ovanför dörren Kafé Valborg, efter Ströms dotter. Verksamheten ersattes av Knutz & Svenssons pappershandel år 1943.

Det har funnits vinhandel på flera ställen i Häradsarvet. En av de mer kända låg mitt på Båkkän. Den sägs ha varit inrymd i en källare vid en trösklada som låg där Almaskolan byggdes och den drevs av Ållas Ull.

Nuvarande pensionärshuset Utsikten har använts till mycket. Det

byggdes ursprungligen som mejeri år 1889, men denna verksamhet lades ner redan år 1907. Byggnaden fick sedan tjäna som bl a slöjdsal, post, till skinnsömnad, som klädaffär, café och bostad. Numera är där förutom pensionärsbostäder skomakeri som drivs av Fyhr Emil, som tagit över efter sin bror Axel. Axel drev sitt skomakeri på flera ställen i Häradsarvet: Lillpersgard, den lilla grå stugan i östra Sturangard (tidigare hade "Dov"-Lass haft skomakeri där) och i den nu flyttade Blixtstugan i Solris. Där klippte också Hellberg hår under en tid. Det var praktiskt, medan skulten ansades reparerades skorna.

Den nuvarande skollokalen byggdes i början av 40-talet och ersatte tre lokaler: den nuvarande gymnastiksalen, den nu rivna Almaskolan och en likaså riven byggnad på skolgården. Almaskolan byggdes i slutet av 1800-talet och fungerade in på 1950-talet, på slutet som skolbespisning.

Idrottsparken anlades av bygdens entusiastiska idrottsintresserade ungdomar på 1920-talet. Det var inte precis någon lättarbetad mark som Sollerö jordägare hade tilldelat ungdomarna och enligt Dunder Carl Olsson tillhörde dessutom marken egentligen Häradsarvets byallmänning. Föreningslokalen stod färdig år 1941 och utfördes med virke från det rivna skolhuset som idrottsföreningen ropat in på auktion.

Nytt posthus byggdes av Nils Björkqvist som ersättning för de gamla lokalerna väster om Njuttbudi. "Post"-Mia var under lång tid föreståndare. På 60-talet, när posten flyttat in i nya kommunalhuset, startades ett numera nedlagt bageri i en tillbyggnad till posthuset. Rune Svensson byggde ny pappershandel söder om posten när Linkis revs. Benämningen Pennbudi har nu officiellt antagits av de nya ägarna.

Det som förutom enskilda byggnader satt sin prägel på Häradsarvet i modern tid är förstas den successiva utbyggnaden av Småstad som startade i början på 50-talet. I början kallades det "läraryrådena" eftersom de första husen byggdes åt lärare.

"Mångsbodarna" — ett annat stort bostadsområde mätt med sollerö-mått — byggdes år 1979 i sydöstra delen av Lagerkitt. Det är ett experimentbygge med ny uppvärmningsteknik och har givit ett välkommet tillskott av bostäder på ön. Men nog kunde man med ganska enkla medel ha fått byggnaderna att bättre smälta in i miljön.



Trintlad 1922. Solleröns affischställe nummer ett. Man kan bl a läsa att idrottsplatsen i Mora invigs den 12 augusti. På Nya Dansbanan, Sollerön, blir det stor bal. Omröstningen om spritförbudet var aktuell: Bort med Brattssystemet, rösta ja. Skydda våra barn för lönnbränneri, rösta nej! Skommar Anders Andersson utförde reparationer av alla slag. Obs! Billiga priser. Foto: Håll Nils Matsson.

Service samlas till Båkkan

Sollerön är väl försett med olika slags service även om i centraliseringsens spår funktioner som klädaffär, skrårderi, mejeri och bageri försvunnit från ön. Också inom Sollerön har en koncentration av servicen skett. Nu är det mesta samlat på Båkkan. Vi har tre dagligvaruaffärer, en servicebutik, en skoaffär, ett skomakeri, två frisörer, matservering inklusive kiosk, två banker, post, två hemslöjdsaffärer, taxi, daghem, ungdoms-”gård”, pensionärslokal, distriktssköterska, fotvård och — äntligen — ett servicehus för äldre.

Det senaste stora projektet är just servicehuset i Oxalindor strax sydost om kyrkan som byggts efter många om och men och som fyller en viktig funktion på Sollerön. Nu är det inte så mycket som fattas. Ett vattentorn har det talats om och dessutom står ett bygdemuseum och en bättre motionslokal på önskelistan.

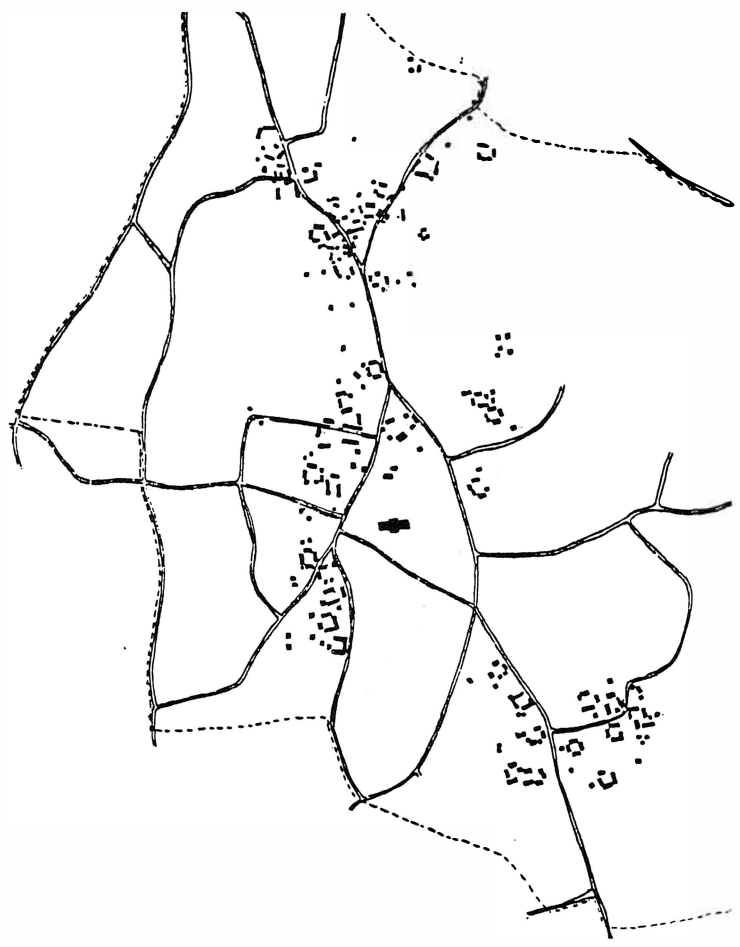
Byn sett från ett ungdomsperspektiv

På 50- och 60-talen när vi växte upp fanns det flera samlingspunkter på Båkkån. Kaffestugan var det ställe där man drack en läsk, köpte en glass och tog en runda minigolf om veckopengen räckte till. På vandrarhemmet bodde många ungdomar från hela Sverige och också från utlandet om somrarna, så det var naturligt att man drogs dit. Ett nytt vandrarhem med enkla logimöjligheter för bl a ungdomar vore ett välkommet inslag i Solleröns sommarliv även idag.

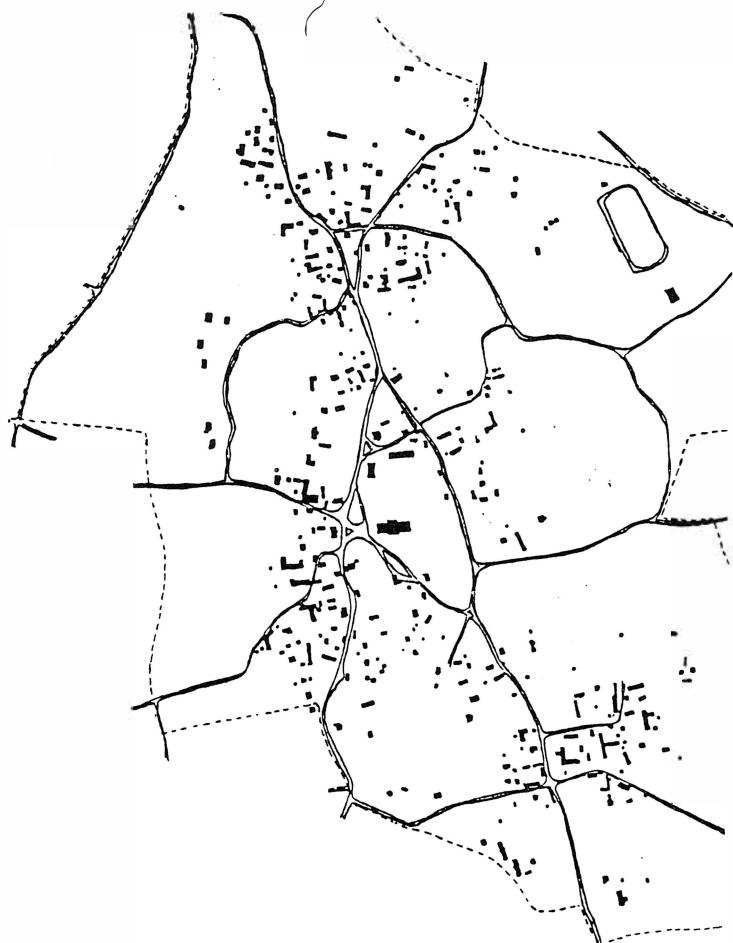
På söndagarna såg vi matiné i Ordenshuset. Ofta var det Åsa-Nisse på repertoaren. Mas Jannes kontrollerade biljetterna så att ingen glömde betala. Det hände väl också att vi lyckades prångla oss in på någon barnförbjuden Västernfilm. Ett starkt intryck gjorde visningen av Jätten med James Dean, inte bara för dess filmiska kvalité. Det är en lång film även i vanliga fall, på Sollerö Bio blev den dubbelt så lång med alla planerade pauser och ofrivilliga avbrott. Andra intressanta evenemang var trolleriföreställningar av Robertino och ett framträdande av den mångsidige Jan Lindblad. Vi var också med på föreläsningssaftnar med författare, exempelvis Gunnar Falkås. Auktioner var ett annat uppskattat nöje där man kunde vinna på åror och fick saft och tårta. Vid gångstigen mellan Ordenshuset och Melin hade Sundströms-Bernard korvkiosk. Den övertogs och drevs en tid av Sahr Helmer. På bänkarna i ”kyrkparken” satt vi och åt korv och filosoferade på kvällarna.

Kaffestugan slog igen och istället gick vi till kafé Utsikten. Där kunde man spela biljard och flipperspel och lyssna på Elvis om man matade jukeboxen med en 25-öring, eller om det var 10-öring. Dit flyttades också minigolfbanan och där var storspelare som ”Tranu”-Anton, Wass Karl och Olle Holmer i farten hela söndagarna. Ett annat populärt tillhåll var Erlandssons Busskiosk vid Koopen. I väntsalen åt vi godis och släckte törsten. Efter den stora omvandlingen av centrum fick vi ny cafeteria, kiosk och busstation i kommunalhuset.

BEBYGGELSENS OMFATTNING I
HÄRADSARVETS BY OMKR. 1845



BEBYGGELSENS OMFATTNING I
HÄRADSARVETS BY OMKR. 1950



BEBYGGELSENS OMFATTNING I
HÄRADSARVETS BY 1987



När allt var stängt om kvällarna fanns möjlighet att dra sig lite godis i automaten vid Njuttbudi och senare vid Rune Svenssons pappershandel. Rune öppnade också kiosk vid sin nya affär och där fanns dessutom minigolf. Det blev en naturlig träffpunkt i byn under några somrar.

Söndagsskolan i missionshuset var något som vi både tyckte om och såg som ett tvång. Lafvas Elsa, Helny och Arne m fl skötte en omfattande verksamhet med ”juniorer”. Den dog så småningom ut för att återuppstå i kyrkans regi i prästgårdens Q-lan. Vi fick stjärnor och bilder för visat engagemang och tycks ha skött oss hyfsat eftersom samlingen med tiden blev tämligen stor. Ibland var det väl ändå lite si och så med ordningen. Vi minns särskilt en gång när vi skulle spela upp en scen om Jesu födelse och var utklädda till de tre vise männen och det hela urartade inför församlingen i fniss och fäktning med herdestavarna (eller kungaspirorna?). Lafvas Elsa, eller om det var Bond Karin, var ganska missnöjd med vår insats! Vi minns också ett annat av vuxenvärlden mindre uppskattat upptåg — utrustade med pilbågar gick vi under pågående möte till ”anfall” mot missionstältet som denna sommar fanns uppställt vid missionshuset. Även detta måste dock betraktas som ett tämligen oskyldigt busstreck och det fick heller inte några allvarliga följder. I källaren till Missionshuset fanns pingisbord och Bock Sten som bodde på övervåningen hade tillgång till nycklarna. Det var annat än att spela på gamla ”bakubord” i Bondgard. Det var fö noga med dessa gamla bord, så Bond Anna var inte glad när vi förvandlade dem till pingisbord.

På somrarna drog vi omkring och lekte ”kolsot” (ett slags storskalig kurragömma), ”tjuv och polis” och ”hands-up” över stora delar av Häradsarvet. Vi gömde oss lite varstans i uthusen i gårdarna och kunde inte förstå att en del inte uppskattade våra härjningar. Hemma i hagen spelade vi fotboll och där hade vi också en höjdhopsgröp. Dyngvallen var det passande namnet på arenan. Men vi hade också nära till den riktiga idrottsparken där vi prövade på de flesta idrottsgrenar. Skridsko åkte vi ”nårdi Vajtji”, eller på gamla ishockeyplanen vid nuvarande kommunala vattentäkten.

Vi minns ljumma augustikvällar i kyrkparken, kalla vinterkvällar i Erlandssons busskiosk och sommarsöndagar vid Kaffestugan och Ut-sikten. Och det var stora barn- och ungdomsgång som samlades på den tiden. Det fanns ingen TV som lockade på kvällarna. Vi hade förstås en

massa hyss för oss som smygrökning, bl a i det gamla utedasset bakom Almaskolan. Ett av de första blossen togs i en godispipa av plast stoppad med torvströ. Ett tag var det populärt att klättra upp i kyrktornet, sätta på sig björnskinnet som fanns däruppe och locka upp någon att skrämma slag på. I västra Bondgard bodde en tid Ingel Jerk, Solleröns siste fjärdingsman, så det gällde att passa sig. . .

Solleröns alla ungdomar drogs till Båkkän, men också ”gambälgås-sär” som Brutern, Gut Anders och Fyhr Axel på sin trehjuling syntes ofta där. Här kunde man bland andra träffa Wass Hans, Pirre, Fräs Göran, Ullup Hans, Ryss Helge och Jonny Bergström samt Buslars Stig som höll ett vakande öga över det hela. Flera av dessa bidrar än idag till att ge liv åt Båkkän. Under raggarepoken var det en naturlig samlingsplats för motorburen ungdom. Då som nu var Mås Einar en ständigt sedd person i centrum.

Det pittoreska försvann

Före den stora omvandlingen av Båkkän i mitten av 60-talet såg där helt annorlunda ut. Den ålderdomliga gårdsprägeln med grå och röda timmerhus, stora uthuslängor och små bodar, kompletterade med affärslokaler från sekelskiftet, försvann på något decennium.

Tidigare fanns den grå Lövgard på den plats där Sune Berglund och Löv-Anna byggt sin villa. ”Trintlad” kallades Lövgards lada, och där var det allmän affischering. Korsnäs bolagsgård, tidigare Bölgard, var då komplett med stor uthuslänga vid vägen ner mot Rothagen. Denna väg ersattes i mitten av 1950-talet av den till de förändrade trafikförhållandena bättre anpassade Sundsvägen. Vid Njuttbudi fanns det gamla posthuset kvar och på andra sidan vägen södra Bölgard med uthus mot vägen. Närmare kyrkan stod Almaskolan. Melinshuset stod ”mitt i vägen”. Det var trångt, intimt och med dagens ögon pittoreskt men kanske inte så praktiskt med den nya tidens krav på framkomlighet.

Allpergard är i stort sett helt borta. Den låg ungefär där kommunalhusets affärlänga nu ligger. Också Bondjonsgard eller Selbergsgard som byggts efter storskiftet längre sydost på Silvkännbåkkän har förändrats och Noringsgard väster om landsvägen har ändrat karaktär helt. Även området kring skolan har förlorat lite av sin spänning och

charm till förmån för stora ytor och asfalt. Med enkla grepp borde skolgården kunna göras mer tilltalande.

Sollerö centrum har moderniserats och mycket av den gamla atmosfären har försvunnit i och med detta. Det har blivit mer öppet — nästan naked tycker vi — rätlinjigt och gott om parkeringsplatser. Vi skall väl ändå inte vara missnöjda över detta, vi har fått ett väl fungerande centrum och visst är det också vackert. Men nog kunde man väl sparat åtminstone några fler av de gamla byggnaderna, exempelvis sockenstugan, en byggnad där så många viktiga beslut för socknen fattats.

*Staffan Bond
Jan-Erik Tomth*