

Handgjort papper i Falu röd

Ett konstverk med stark kulturell anknytning.

Under min uppväxttid i Dalarna har jag lärt känna många kulturella hantverk. Falu rödfärg har förekommit i olika former, speciellt som arkitektur. Den genuina Falu rödfärgen är en vacker och skyddande färg som existerar på hus, lador, härbren och andra träbyggnader. Färgpigmentet, som har sålts i tre hundra år, tillverkas i Falu koppargruva. Sveriges alla Falu-röda stugor är i dag en viktig del av landets kulturella arv och har blivit en känd nationalsymbol.

Som konstnär tycker jag det är intressant att använda dessa traditionella, gedigna hantverk uttagna ur sitt sammanhang. Våren 1997 arbetade jag på Grycksbo handpappersbruk. Ett sådant handpappersbruk byggdes 1740 där på platsen. Från början tillverkades papper för sedlar av papperslump. Senare var Grycksbo först med att tillverka filterpapper som i dag är en världskänd produkt. En annan känd produkt är papperet till Nobeldiplomen. Detta hantverk har gått i arv från generation till generation och man kan än i dag få se denna tillverkning i bruket.

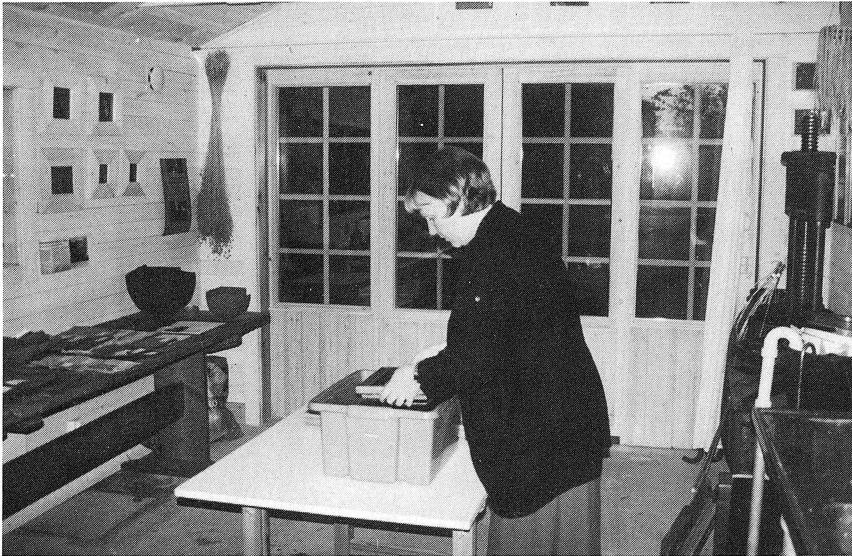
I detta projekt har jag valt att kombinera två uråldriga hantverk, båda med rötter i min hembygd. Falu rödfärg innehåller en unik sammansättning av mineraler från koppargruvan. Slagg med lågt innehåll av koppar har lagrats ute i naturen i flera århundraden och till slut formats till röd jord innehållande höga halter av järn, ockra och silicindioxid. I min ateljé på Sollerön arbetade jag med att införliva pigment i det handgjorda papperet. Nästa steg var att skapa stora skålformar. Falu rödfärg förknippar jag med egenskaper som tyngd, fasthet, beständighet, allvar och tradition. Jag har försökt skapa något som ligger så långt ifrån dessa egenskaper som möjligt. I mina skålar vill jag uttrycka lätthet, förgänglighet, lekfullhet och nytänkande.



Vassplockning vid Levsnäs med Gesundaberget i bakgrunden. Vassens fibrer används vid papperstillverkningen.

En bok - "Den röda färgen" - publicerades i april 1999. I en utställning på Stora Kopparbergs museum i Falun i samband med bokutgivningen inbjöds tre konstnärer att visa olika verk men med samma tema. Jag visade skålarna i olika storlekar hängande i taket från ett trapphus. En särskild skål visades stående på ett podium. Insidan var målad i kopparfärg och utsidan dekorerad med symbolerna för de mineraler som ingår i färgen. Det var med stor glädje som jag fick uppleva att mitt arbete presenterades som ett i Sverige innovativt arbete. Mitt nästa projekt jag har fått smak på blåfärg!

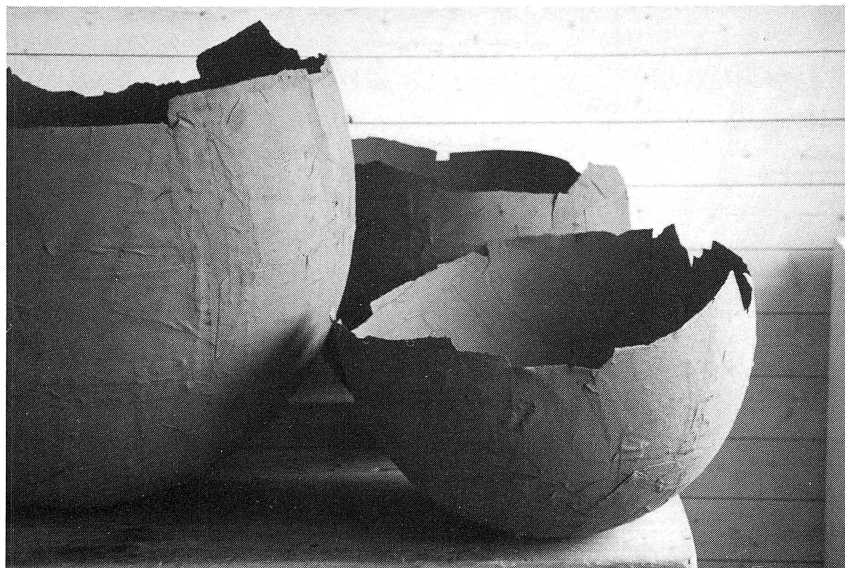
När jag börjar ett projekt måste jag veta vilket material jag skall arbeta i. Det vanligaste materialen för mig just nu är växtfibrer eller bomullslump. Växtfibrerna kan vara utvunna ur en mängd växter ex. lin, vass, gräs, rabarber, purjolök, lökskal, m.m. - överhuvudtaget växter som har starka fibrer. Bomullsmassa gör man av lump, och den måste förberedas på ett litet annat sätt, malningen tar längre tid eftersom det är svårare att separera fibrerna från varandra. Bomullsarken blir åldersbeständiga, de innehåller inga syror som träfiberpapper gör. De kan därför hålla sig vita och gulnar ej med tiden. Principen är att man frigör fibrerna från varandra för att sedan sammanföra dem i det nya arket. Dessa fibrer kan man blanda med varandra, färga, bleka och blanda med helt andra material.



I ateljén. Träformarna med mässingsnät fångar fibrerna i vattnet och bildar ett jämnt lager som torkas till ett pappersark.

Före malningen kokar jag växten som jag skurit i lagom stora bitar i soda. Bitarna kokas olika länge beroende på hur fibrerna sitter samman. Rabarber kokar jag t.ex kortare tid än lin. Kokningen gör att växten löses upp och fibrerna lossnar från varandra. Det går då lätt att mala sönder fibrerna ytterligare i den storlek jag önskar efter att jag har sköljt ur sodan. Malningen sker i en specialbyggd kvarn avsedd för ändamålet. Efter malningen kan jag bearbeta massan som jag vill ha den. En växt kan få en olika utseende beroende på vad jag gör med den. Ofta behåller jag det speciella utseendet en växt har - de är mycket vackra i sig själva. Lim tillsättes om det ska gå att skriva på pappersarket.

Arken bildas sedan med hjälp av formar i trä med mässingsnät. Fibrerna som nu ligger i ett kar blandade med vatten, hämtas upp av formen, vattnet rinner genom nätet och kvar blir fibrerna som lagt sig som ett "ark". Jag trycker, "gruskar", sedan av fibrerna på en filt. Jag gruskar en hög "post", innan jag pressar ur vattnet. Jag kan få en mängd olika strukturer på arken beroende på vilket underlag arken pressas mot. Torktiden påverkar utseendet. Torkar det fort blir det buckligt och en långsammare torktid gör att det blir slätare. Det slätare papperet kan man sedan torrpressa för att få ett helt slätt papper.



Fibermassan blandas med Falurött färgpigment och formas till skålar.

Ett vattenmärke åstadkommer jag genom att sy fast ett märke i nätet innan arket formas, massan lägger sig då tunnare på det ställe figuren befinner sig och ett vattenmärke uppstår i arket.

Jag har under årens lopp samlat utrustning för att till slut kunna bygga en egen pappersstudio. I verkstaden har jag en mängd olika pappersformar i furu och lärk. En serie formar är gjorda i Indien. Pressen jag använder är ursprungligen en bokbinderipress i gjutjärn. Jag har också möjlighet att arbeta med "pulpspray". Med hjälp av en speciell sprutpistol som är gjord för pappersmassa kan jag spruta upp massan på duk eller andra föremål. Det gör att jag kan tillverka i stort sett hur stora ark som jag önskar. Ser ni stora blå ark som vajar för vinden på Kulåravägen så kan det vara mina nygjorda rabarberpapper.

I skrivandets stund använder jag papperet som material för att åstadkomma tredimensionella alster som jag sedan ställer ut. Jag arbetar även med formgivning av produkter i handgjort papper som görs i min studio eller i ett större handpappersbruk och som sedan säljs i butiker i Sverige och Norge. Jag har även en liten "minibutik" i studion där jag säljer egentillverkade alster samt produkter jag köper in.

Monika Langwe