

“Gesundabacken - eller berättelsen om vad den heta viljan kan åstadkomma”

Gesunda- Ryssa- och Solleröbor hade nästan gått man ur huse för att med hjälp av sågar, yxor, spett och dynamit förverkliga en dröm. Skolbarnen fick ledigt för att dra ris. Det kokades kaffe och breddes mängder av smörgåsar. Efter många, många timmars hårt arbete var det klart och den 2 februari 1958 hölls den först tävlingen i Gesundabergets fantastiska slalombacke. Med sin fallhöjd och sin längd var den unik på dessa breddgrader. Åre stod närmast i jämförelse.

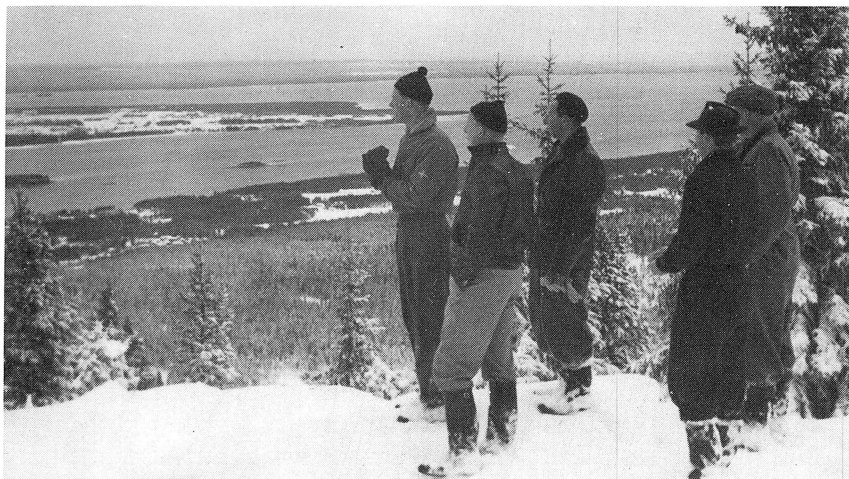


Den första tävlingen i Gesundabacken.

Redan på 20-talet var Gesundaberget ett populärt utflyktsmål. Det fanns t.o.m. en liten "toppstuga" där man kunde köpa läsk och kaffe. Att den var välbesökt finns dokumenterat i en Gästbok från denna tid. Sommaren 1930 finns över 1 600 namn inskrivna. Stora delar av Sverige finns representerat och även besökare från Tyskland, England, USA och Kanada förekommer. Mer tvivelaktig är väl däremot en namnteckning från september detta år, där står nämligen: Greta Garbo, Hollywood, Paris.

Nyårsskiftet 1937-38 var John Persson, som var lärare på Sollerön, i Storlien och fick då prova på att åka slalom. Vid hemkomsten tog han kontakt med Axel Israelsson och Arvid Knutz, som ingick i SIF:s skidsektion. Tillsammans med dåvarande "expert" på slalomanläggningar, kapten Pålgren vid Dalregementet, besökte dessa herrar Gesundaberget och gjorde en första utstakning av en möjlig slalombana nedför berget. Men kriget kom och planerna lades på is.

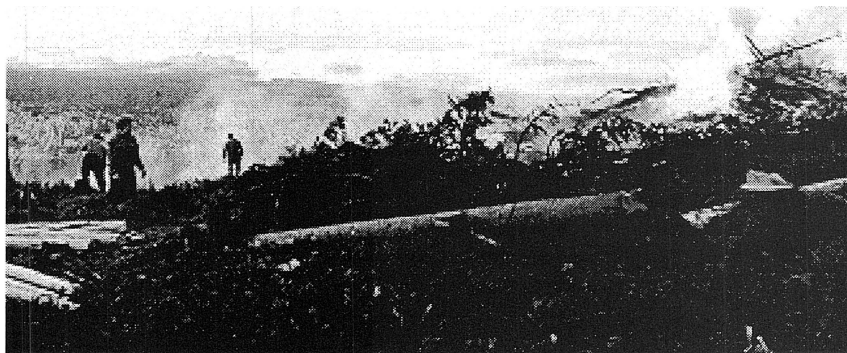
I början på 50-talet kom Ove Andersson till Gesunda som föreståndare för "Svarvmäs Budi". Han var aktiv slalomåkare och självklart föll hans blickar på det ståtliga Gesundaberget. Sommaren 1953 mötte han och hustrun Anna-Greta backens längd med hjälp av ett 50-meters klädstretch. Året därpå tog han kontakt med SIF:s ordförande Manne Olsson och tillsammans med Arvid Knutz, Rune Svensson och Bond Erik Persson utvecklades planerna på en slalomanläggning.



Sigge Bergman på besök, 15 oktober 1955

1955 kom Svenska skidförbundets ordförande Sigge Bergman till Gesunda för att tillsammans med dessa eldsjälar besiktiga backen och bedöma dess möjligheter. Backen fick idel lovord och såväl Expressen som Stockholms-Tidningen hade stora artiklar om planerna.

Mycket arbete kvarstod dock innan man kunde skrida till verket. Inte mindre än 73 skogskiften skar genom den tilltänkta nedfarten. Kommunen erbjöd skogsägarna andra skiften men samtliga måste förstas skriva på en överenskommelse. Man väntade på folk utanför kyrkan på söndagarna, besökte i hemmen och ett och annat brev skrevs också till Amerika. 2-3 000 timmer och 800-1 000 kubik massaved togs om hand. Men till slut var allt klart, kommunen överlät nyttjanderätten till SIF och markplaneringen av backen satte fart.



Män, kvinnor och barn hjälptes åt i arbetet.

Den frivilliga insatsen var enorm. Vissa dagar var mer än hundra personer verksamma i backen. Sollerö hemvärn sprängde stubbar. En dag laddade man 32 stubbar som avfyrades i tur och ordning i samma salva.

Väg och parkering anlades och SIF-stugan vid foten av backen kom på plats.

Samtidigt som det praktiska arbetet pågick i backen fortsatte planerandet. Den 2 november 1957 hölls den konstituerande stämman för Gesundabergets linbaneaktiebolag (GLAB). 151 aktietecknare var närvarande. 1310 aktier hade tecknats och ingen ägde mer än 15 aktier. Sollerö socken hade ca 1 700 invånare och merparten av familjerna var aktieägare.

Den första styrelsen bestod av: Göte Halvarsson, Erik Smith, Rune Svensson, Bond Karl Persson och Ove Andersson. Suppleanter var Mås Erik Jönsson och Nils Ganered.

Den 2 februari 1958 var det äntligen dags för invigning. Dalarnas skidförbunds ordförande Yngve Lindvall höll invigningstalet. Parkeringen som var tänkt för 150 bilar räckte inte till på långa vägar för de 2000 personer som kom för att titta. Ett smärre trafik kaos uppstod i lilla Gesunda. Solen sken och flickor klädda i sockendräkter gick runt och sålde program för 50 öre styck. Det var en härlig folkfest.



Yngve Lindvall invigningstalar

Tävlingen som hölls var ett DM. Olle Dahlman, Leksand SK, vann seniorklassen med en sluttid på 181,5. Linbanan var ännu ej påbörjad så de 67 tävlande fick vackert **gå** upp till start. SIF hade ingen egen åkare med i denna första tävling, men Stig Dunder omnämns som ett "15-årigt slalomlöfte".

SIF:s slalomsektion som bildats strax innan av Ove Andersson, Niss Åke, Mås Järk och Bus Olle, stod som arrangörer. Ove Andersson var såväl banläggare som föråkare.



Fr.v: Svante Bondesson, Harry Brottare, Anders Bondesson och Åke Dunder

Den 18 aug 1958 påbörjades byggandet av linbanan under Harry Brottares ledning. Det var ett hårt arbete som krävde såväl uppfinningsrikedom som envishet av Harry, bröderna Sixten och Svante Bondesson m.fl. Men i december stod den, efter många vedermödor, på plats och de första provturerna kunde göras. Den officiella invigningen hölls först i februari -59. Även denna gång i samband med ett DM där Olle Dahlman än en gång avgick med seger.

Många var det (och är fortfarande) som företog en tur med linbanan med en rejäl portion skräck blandad med förtjusningen. Inte minst den dam som skrek "ta mig, ta mig" i högan sky innan hon vid nedkomsten kunde kasta sig i Harry Brottares starka armar på fast mark. Mot slutet av sommaren -59 hade dock redan 25 000 personer trotsat faran och åkt med linbanan.



Harry Brottare i arbete

Den 26-27 mars 1960 skulle Åre stå värd för en alpin landskamp mellan Sverige, Norge, Finland och Schweiz. Med några få veckors varsel drog sig dock Åre ur och Gesunda erbjöds värdskapet. Det korta varslet till trots tackade SIF ja och tävlingarna omnämns som en "fin arrangörsframgång".

Med erfarenhet av tidigare trafikkaos i Gesunda anordnades en parkering nere på Siljans is och publiken skjutsades med buss upp till backen.

Även denna gång hade man tur med vädret och tack vare kalla nätter höll banorna bra. På måndagen regnade det mesta av snön bort, men vad gjorde det när tävlingsdagarna varit så lyckosamma.

När linbanan nu stod på plats satte arbetet med toppstugan fart. Arkitekten Ivar Britz från Leksand hade ritat en byggnad som smälte (och smälter) väl in i miljön. Den välplacerade timmerbyggnaden med sina stora fönster mot Sollerön och Siljan var en smakfull skapelse såväl exteriört som interiört. Många av ortens hantverkare var delaktiga i detta arbete, inte minst målaren Evald Håkansson samt Bos Frida och Elsa Erlandsson som vävde de vackra linnegardinerna.



Ove Andersson, Rune Svensson och Ivar Britz, stolta herrar på toppen.



Här har mången kopp varm choklad serverats.

På midsommaraftonen 1960 stod toppstugan klar och Gesundaberget fick uppleva den största tillströmningen av besökare hittills. 6-7 000 personer besökte toppen detta dygn. Liften gick hela natten och kön till serveringen tog aldrig slut. Jans Anna med personal fick en mycket lyckosam rivstart på sitt arbete.

Gesundabergets framgångar fortsatte. Tävlingarna avlöste varandra. 1964 fick man t.ex. anordna junior SM med över 100 deltagare. Även sommartid anordnades evenemang. En skör länk i vinteraktiviteterna var dock den nyckfulla snötillgången. 1964 investerade man i en konstsnöanläggning med sex snökanoner, det var den första i sin storleksordning i Sverige. Än en gång hade man varit förutseende och före sin tid, hållit sig väl framme i konkurrensen och vågat investera.



Intresset för snökanonen var mycket stort. Fr.v: Jan Wik, Dunder Lars Andersson, Arne Jönsson, Sören Ållas, Mats Wik, Olle Holmer, Sune bondesson och Karl-Arne Mårtensson. Sittande: En representant för "kanonleverantören".

Trots den intensiva aktiviteten på Gesundaberget skulle det dröja till mitten på 60-talet innan SIF fick några egna framgångsrika åkare. Bröderna Bengt-Arne och Lars-Erik Hinders blev Solleröns stoltheter på den alpina sidan. Redan som 12-åring tävlade lillebror Bengt-Arne i VM. När bröderna var 14 respektive 16 år gamla ingick de båda i Sveriges alpina ungdomslandslag.

Det är med viss lokalpatriotisk stolthet jag i ett urklipp från mars -69 läser resultaten från riksfinalen i Kalle Anka Cup i Duved: Pojkar klass 1 f. 55-56: 1. Bengt-Arne Hinders, Sollerön 2.53.25. 2. Ingemar Stenmark, Västerbotten 2.53.54.

Men det var storebror Lars-Erik som kom att satsa på slalom och i mitten på 70-talet ingick han i det alpina landslaget tillsammans med bl.a. Ingemar Stenmark och Stig Strand. När SIF och Gesundaberget hade 40-årsjubileum med KM i mars i år visade Lars-Erik, genom att vinna att han fortfarande "står sig". Men konkurrensen var väl kanske inte den hårdaste?!



Lars-Erik och Bengt-Arne med pappa Kalle i mitten

Med det växande intresset för den alpina sporten och det ständigt ökande antalet åkare i Gesundabacken hade liftens relativt låga kapacitet, med 320 pers/tim, blivit ett problem. Vackra vårvinterdagar kunde kön ringla sig ända bort till SIF-stugan. 1970 kompletterade man med en släplift som kunde ta 600 pers/tim. Nu kunde folk njuta mer av åkningen och slapp tillbringa så mycket tid med att stå i kö.

1974, 15 år efter att den första linbanan hade tagits i bruk, hade 1 miljon besökare åkt upp med linbanan. 5 år senare hade stolliften tjänat ut och ersattes med en ny, den som fortfarande finns på plats.

1980 påbörjades nästa steg i Gesundabergets utveckling. Bättre parkeringsmöjligheter och framförallt ett värdshus vid bergets fot hade sedan länge stått på önskelistan. Två år senare stod det klart och ytterligare 10 arbetstillfällen hade skapats.

1984 arrangerades SM. Man hade blivit erbjuden SM några år tidigare men tvingats tacka nej eftersom tävlingen då sammanföll med Vasaloppet.

I början på 1980-talet började rykten flörera om att tomtens skulle flytta till Gesunda. 1984 invigdes Tomteland och något år senare byggdes första etappen på stugbyn mitt emot. Björn Brottare, som haft skiduthyrning, service och försäljning under namnet Björns Skidshop i olika lokaler på Gesundaberget ända sedan 1972 uppförde nu egna lokaler för verksamheten. Likaså byggdes hotellet. Anläggningar / investeringar som gjordes av andra intressenter och kompletterar Gesunda linbanebolags verksamhet.



En vy man aldrig kan få nog av

En rad faktorer i kombination med alltför milda vintrar försämrade GLAB:s likviditet och 1984 gjordes en nyemission. Denna till trots gick bolaget inte att rädda och 1986 försattes Gesundabergets linbaneaktiebolag i konkurs.

Under de år som gått sedan dess har ett otal olika ägarförhållanden förekommit. Sedan något år tillbaka ägs Gesundaberget med värds hus och hotell av Björn Brottare och Carina Wass, Lotta och Ulf Hedman samt Peter Wahlberg. En förhoppning är att dessa ska kunna bringa stadga i anläggningen och få den att blomstra igen. Att den "heta viljan" finns går inte att ta miste på.

SIF har inte längre någon slalomsektion. Intresset för snowboard har tagit över hos ungdomarna. Att denna sport är på stark frammarsch märktes inte minst vid OS i Nagano där Gesundabergets snowboardklubb "Gesundteamä" fanns representerat med Pontus Ståhlkloo.

Förändringens vind blåser ständigt och även om Gesundaberget idag inte längre ägs enbart av ortsbefolkningen så måste man säga att det som byggts upp av Solleröborna förvaltas väl av de nya krafter som kommit. Oavsett vad som händer så kommer Gesundaberget, med sin välkända och trygga profil, alltid att stå kvar på sin plats och ha samma vidunderliga utsikt över Sollerön och Siljan.

Britt-Liz Jönsson