

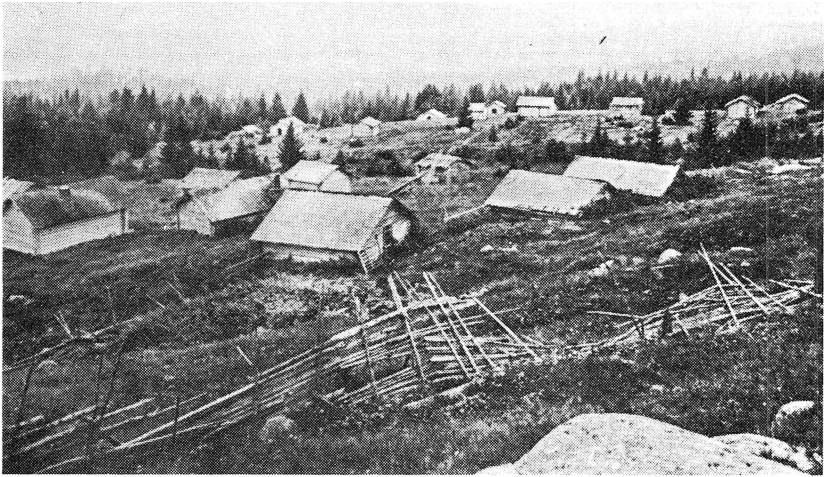
Fäbodväsendets storhet och undergång

En strålande vacker junidag 1943 tog jag det tidiga morgontåget i Vansbro mot Mora. I Brintbodarna steg jag av och gjorde därifrån en dagslång vandring genom Solls vidsträckta fäbodmarker och var framme i Gesunda mot kvällen. På förhand visste jag, vad jag skulle möta: närmast Järna och Venjan övergivna och obrukade, i en del fall t o m fäboddar på väg mot utplåning. Av dessa senare torde i dag — 40 år senare — knappast mycket annat återstå än murrester i mossan.

Gäddtjärnbergets byggnader var oväntat välbehållna, men av Södra Läberget — samt Karaberget och Sävsjöbodarna, som jag besökt något år tidigare — återstod blott fönsterlösa väggar; taken var raserade, och därmed var det blott en tidsfråga, när förödelsen var fullbordad. I Oradtjärnberg såg man knappast annat än manshögt gräs och snabbväxande granar. Ju närmare Siljan jag kom, desto tydligare märktes det, att människor vistats vid dessa fäboddar nyligen, som i Nedre Garberg.

Jag tog av från körvägen och vandrade genom ljuva nyligen hävdade ängar upp till Lövberg, då ännu ett levande fäbodställe. Jag glömmer aldrig den fascinerande syn, som mötte mina ögon, när jag i kvällssolen vandrade fäbodgatan ned mot Mångberg. Det var något av det på samma gång mest magnifika och vackra jag någonsin skådat. Himlaspelets filmskapare visste, vad han gjorde, när han lät profeternas fäbodvall ligga i Lövberg.

I Mångberg mötte en annan och ännu levande fäbodtyp, åkerfäbo-



Vid långfäbodarna fanns vanligen ingen åker. Därför behövdes endast bostadshus, ladugård och några lador. Eftersom flera hushåll ofta samsades om fäbodkulla, var antalet ladugårdar där fler än antalet fäbodstugor. Långfäbodarna i Soll hade högst sju fäbodstugor, medan åkerfäbodarna kunde ha flera tiotal fullständiga fäbodgårdar. På bilden ser vi Södra Läbergs långfäbodar, sådan fäbodvallen framträdde 1918. Man hade vistats med kor där sista gången 1910. Ännu åtta år därefter var vallen öppen och byggnaderna i gott skick. De nedfallande gärdesgårdarna vittnar dock om ett begynnande förfall. — Södra Läbergs fäbodar, foto 1918.

darna, som vid vandringens mål i Gesunda avlöstes av denna fäbodtyps vidareutveckling, åkerfäbodarna med fast bebyggelse.

Det var alltså ett fäbodväsende i full upplösning jag ställdes inför under denna vandring, och då hade sönderfallet redan pågått i decennier. Jag har frågat många människor, framför allt i Järna, Ore och Leksand, varför man slutade att använda fäbodar och fått mycket skilda svar: Anna for till Amerika, Lisa blev hembiträde i Stockholm, så det blev svårt eller för dyrt att få fäbodkullor; det var så besvärligt att underhålla gärdesgårdarna, det var så lång och dålig väg. Några reflexioner härtill: det har i alla tider varit mycket arbete med gärdesgårdarna; fäbodväsendets förfall går precis parallellt med en snabb förbättring av vägväsendet ute på skogarna. Det har aldrig varit så lätt att komma till fäbodarna som i dag.



Tjugofem år senare, 1943, låg den forna fäbodvallen inbäddad i granskog, på väg att nå massavedsdimensioner. Åtskilliga byggnader fanns ännu kvar tack vare att taken stått bi. Men nu började dessa att ge upp och därmed var byggnadernas öde snart beseglat. Mellan granar och lövträd var betet rikligt och skattades begärligt av hästar, som här släppts på försommarbete. — Södra Läbergs fäbodlar. Foto S. Montelius 21/6 1943.

De här anförda anledningarna är egentligen inga orsaker, på sin höjd utlösande faktorer. De verkliga orsakerna till fäbodväsendets upplösning ligger djupare. För att förstå varför fäbodväsendet upphör eller upphört, måste man göra klart för sig, varför fäbodväsendet uppkommit och blomstrat under århundraden.

Det finns flera teorier om fäbodväsendets uppkomst. Fäbodarna skapades inte av någon sorts romantik, även om få företeelser i gångna tiders bonde-Sverige omgivits med ett sådant romantiskt skimmer som fäbodarna. Även av bondebefolkningen — och inte bara av herrskapsfolk — har fäbodlivet lovsjungits i övervägande ljusa tonarter. Ändock är fäbodväsendet en företeelse av egentligen föga romantisk art.

Gemensamt för olika slags fäbodlar är att man utnyttjat skogsbetena. En del historiker anser, att våra förfäder strövade omkring på skogarna

med sin boskap — som samerna — odlade upp mark i älvdalarna, där man var bosatt mellan höst och vår; åkerbruket kom alltså sent in i bilden. Andra anser, att människorna med älvdalarnas åkerbruksbygder som utgångspunkt tagit skogarna i besittning.

Man får vanligen till livs denna monotona bild av äldre tiders levnadsförhållanden i våra bygder: Åkerarealen var så liten och avkastningen av brödsäd så liten, att den obetydliga spannmålssköörden inte förslog långt. Vad man levde av var framför allt boskapsprodukter, mjölk, smör, ost, kött, av sovel med andra ord, samt vad jakt och fiske gav. Man får snarast visionen av ett mjölk-, smör- och köttätande folk. Hur stämmer denna bild med verkligheten?

Vi äldre kommer väl ihåg, hur rädd om det sparsamt förekommande sovlet man var vid matbordet i vår barndom. Det var sannerligen inte mera gott om sovel ännu längre tillbaka. Med huvudsakligen sovel kunde människorna minsann inte mättas. Vi vet också, att de verkligt hårda nödåren i våra bygder kom, när spannmålssköörden slog fel. Man frågar sig då, om boskapsskötseln verkligen var huvudnäringsgrenen.

Människokroppen kan liknas vid en maskin, som för sin gång behöver bränsle, ett visst antal kalorier. Leverantörer härav är kolhydrater (spannmål, potatis), fett (smör, fläsk etc) och sist men inte minst äggviteämnen eller protein (sovel).

Grovt tillyxade siffror säger, att kreatursproduktionen i Dalarna svarat för något bortåt 15—25 procent av konsumtionen mätt i kalorier. Varifrån fick man resten? I många av vår tids U-länder är det inte i första hand bristen på kalorier, som är det stora försörjningsproblemet, utan bristen på protein i kosten. Gångna tiders människor visste ingenting om kalorier, kolhydrater, protein, fett, men de var av årtusendens erfarenhet kusligt medvetna om att kroppen inte kan fungera utan en viss mängd sovel, d v s protein.

De ovan anförda siffrorna 15—25 procent som andel i kosten framhäver, att något frosseri i sovel kunde gemene man inte tillåta sig. Dal-folket var i stället ett bröd- och grötätande folk. ”Dalkarlsgröten” sköljdes vintertid ned med öl av varierande styrka; råvaran till öl var ju spannmål (malt). Det var spannmålen, som gav huvudparten av kalorierna.

Utän kreatur blev det heller ingen gödsel på åkrarna. Det var därför man höll så många kreatur, att de flesta måste svältfödats under vintern

och därför knappast kunde producera mjölk då; de skulle under vintern producera gödsel. Jag finner, att i modern litteratur om äldre tiders jordbruk kreaturens gödselproduktion kommit i skymundan på bekostnad av mjölk, smör och ost. I äldre framställningar är man fullt medveten om den roll gödseln spelade. Betecknande är ett omdöme av Linné från Västgöta-resan, där han om åkerbruket i en av de stora jordbrukssocknarna konstaterar: Åkerbruket lider av brist på äng. — Mindre hö blev färre djur och därmed mindre gödsel, sämre åker och mindre spannmålsskörd. Utan gödsel ingen nyodling.

Vårt landskaps människor var fram till vår tid snärjda i en ond cirkel, ur vilken de inte kunde bryta sig loss, förrän med den moderna tekniken medel gödselfrågan kunde få en helt annan lösning. Allteftersom vintern skred fram, sjönk kreaturens avkastning, medan gödselhögen utanför ladugården växte och varslade om god avkastning på sommarens kornåker. I min barndom kunde de gamla berätta om hur man på kyrkvägen i gången tid noga granskade och kommenterade gårdarnas gödselhögar. Det var den tidens taxeringskalender, som exakt registrerade gårdarnas valör. När myndiga föräldrar gjorde upp om barnens giftermål, var det inte sällan med gödselhögen som riktmärke.

Under sommarhalvåret fick hela familjen ägna all sin tid åt att på slätterängar ute i skogen samla vinterfoder och att skaffa djuren sommarföda på fåbodbetena. Under vinterhalvåret krävde djurens vård en god del av kvinnornas arbete. Sådd, skärning och tröskning tog betydligt mindre tid i anspråk. Boskapen krävde merparten av arbetskraft. Det var en grundförutsättning för spannmålsodling och gav det livsviktiga proteinet. Allt detta var anledningen till att man ägnade så till synes oproporionerligt mycken tid åt boskapen. Boskapsskötseln var otvivelaktigt en huvudnäring i Dalarna men knappast i den betydelse man i vår tid ofta inlägger i begreppet huvudnäring.

Hur kommer nu fåbodarna in i boskapsskötselns problem? Jo, fåbodarna spelade en betydande roll för boskapens försörjning. Kolonisationen i Dalarna gick upp efter älvarna, där man bröt åker på de lättodlade jordarna. Åkrarna var små och magra och förslog blott till sädesodling, och nätt det. Under vintern svältföddes djuren, som blev små och förkrympta. En fullvuxen ko var som en årgammal kalv i dag och alla andra djur i proportion därefter.

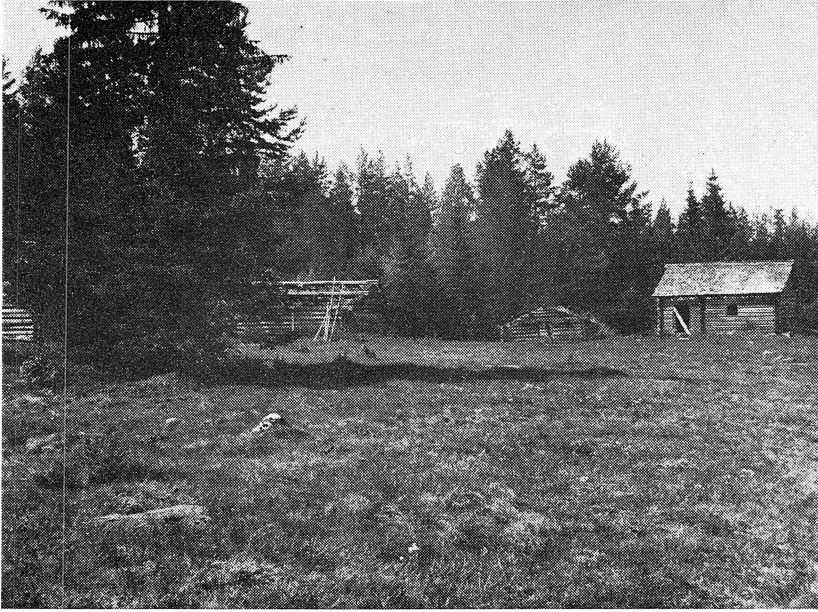
Blev det sen vår, hotade något av en katastrof. I gamla ladugårdar

kunde man ännu för något årtionde sedan i taket se krokar, vari man fäste rep, som sedan trädde under buken på korna för att hålla dem uppe de sista kritiska dagarna eller veckorna. När Carlsson i Strindbergs Hemsöborna en söndagsmorgon i april gick husesyn i ladugården, såg han, att ”tre kor lågo på knä och åto mossa och halm, sedan fodret tagit slut”. Bilden kunde lika väl ha varit hämtad från någon gård i Dalarna. Dock skulle där halm inte ha betraktats som nödfoder. Men Carlsson förebådar samtidigt en ny tids antågande med sitt konstaterande: ”Sex kor mjölka mer än tolv som svälta . . . och med stor säkerhet prickade han de sex, som skulle få äta upp sig och så gå till slaktaren”.

Så snart det fanns minsta bete, släpptes eller rättare sagt hjälptes djuren ut ur ladugården och fick beta på markerna kring byn, den s k hemlöten, och samla krafter. Genom arvsskiften växte antalet gårdar i byn och därmed även antalet kreatur. Man tvingades då att utsträcka betesgången allt längre bort, och till slut kom man så långt från byn, att man inte kunde återvända hem till kvällen. Man byggde då hus, bodar, för djur och vallkulla. Därmed var fäbodarna ett faktum. Lagg märke till att man i Dalarna alltid talar om fäbodar (flertalsform!) eller fäbodställe, ej om fäbod. Den sistnämnda formen har kommit utifrån.

När byarna fortsatte att växa, växte även fäbodarna, och betet för-slog då inte heller där. Man måste ge sig längre ut på skogen. För att systematiskt kunna utnyttja skogsbetet skapades ett fäbodväsende, som varierade från tid till tid, från socken till socken, ja, från by till by. I vissa delar av Dalarna, t ex i Järna, tillämpades en metod med upprepade flyttningar mellan hemby och fäbodar. Vid varje flyttning var det mycket noga, att ingen fick fara före de övriga eller stanna kvar längre. I det senare fallen tärde man på det bete, som skulle växa till under bortovaron, och gav man sig iväg före de andra tillskansade man sig otill-börlig fördel. I andra delar av Dalarna hade man s k tvåfäbodsystem. Man flyttade efter betesgången hemma i byn till hemfäbodarna. När betet var avbetat där, drog man vidare till långfäbodarna längre ut på skogen för att mot hösten återvända till hemfäbodarna, där man ofta hade åker och på senhösten kunde ”stilla inne” för att slippa hemkörning av foder och för att få gödsel till fäbodåkern. Där stannade man ofta till fram emot jul. Där åker saknades, skedde hembuffringen vid Mikaeli (29 september); då var betet slut.

I Soll utvecklades ytterligare under 1800-talets senare del ett trefäbod-



Karabergets långfäbodlar hade som mest tre fäbodstugor. Det var Solls mest avlägsna fäbodställe, 52 km från ön. En färd dit till fots tog 2—3 dagar och fäbodkullorna, som vistades där under högsommaren, blev inte bortskämda med besök hemifrån. I stället umgicks de med fäbodkullor vid närbelägna fäbodlar vid sjön Van i Järna. I fonden den enkla långfäbodstugan och de taklösa resterna av två stora präktiga fähus. Sista vistelse år 1910. — Karabergets fäbodlar. Foto S. Montelius 9/6 1939.

system (alla gårdar hade dock inte tre fäbodlar) för att man effektivt skulle nå även avlägsna skogsbeten. I det utbildade trefäbodsystemet hade gården tre fäbodlar. Vid eller nära Siljan på fastlandet hade man åkerfäbodlar — helt en parallell till gården hemma på ön — (Ryssa, Gesunda, Mångberg, Åsen, Björka), längre ut på skogen vad man skulle kunna kalla mellanfäbodlar och längst bort långfäbodlar, upp till fem mil från hembyn (Karaberg). I sockenmålet på Soll har andra termer för fäbodarna använts.

I det klassiska verket Gruddbo på Sollerön har John Granlund sammanställt ett flyttningsschema, som i detalj belyser, hur utomordentligt komplicerat men också välorganiserat och rationellt arbetslivet var i en dalaby på naturhushållningens tid under fäbodhalvåret. Normalt tillbringade sollfolket mer än halva året vid fäbodarna under en nära nog

nomadiserande tillvaro på skogarna, i extrema fall från april till februari. När vi fick ett modernt skolväsende på 1800-talet, företog hushåll med barn en extra buffring från åkerfäbodarna hem till ön under den korta tid höstterminen varade.

Vid arvsskiftet var det tidigt inte ovanligt, att en av arvingarna på sin lott fick gården hemma i byn, en annan tog gården vid fäbodstället, som på så sätt fick även fast bosättning året om och blev på samma gång by och fäbodställe; en del familjer bodde där året om, andra kom dit till sin fäbodgård endast under sommaren. Gesunda och Ryssa blev under 1800-talet dylika s k blandagglomerationer.

När man vid buffringen på försommaren kom till fäbodarna, var det inte så enkelt som i senare tid, då man bara öppnade ladugårdsdörren och schasade ut korna, som sedan fick fritt ströva omkring i skogen och beta, var de behagade. I äldre tid, d v s ungefär fram mot sekelskiftet, var skogarnas grästillgångar hårt utnyttjade. De bästa skogsmarkerna och myrarna var reserverade till slättermarker. Vad som återstod skulle räcka åt många djur. Betesmarkerna var både kring byar och fäbodor strikt uppdelade mellan olika delar av byar och fäbodor, och det var vid vite förbjudet att överskrida dessa gränser och stjäla andras bete. Det blev inte sällan rättssak av dylika förseelser.

Dessutom var den egna betesmarken vid fäbodarna vanligen uppdelad i ett antal sektorer, lötgångar, som betades av systematiskt i tur och ordning. Vallkullans uppgift var främst att se till, att djuren inte kom in på andras betesmarker och att djuren höll sig inom dagens lötgång och inte ”sprang hullet av sig”, att med andra ord effektivt ransonera betet. Vallningen var inte ett arbete för nöjes skull, den var oundgängligen nödvändig, så länge tillgången på bete var begränsad.

Vid och i anslutning till fäbodarna tog man också huvudparten av vinterfodret. På skogen hade man slätter dels vid fäbodvallarna, dels på röjningar, ängar och ängen längre ut på vidderna.

I den yngre stenålderns och bronsålderns milda klimat kunde boskapen gå ute en stor del av året. Med klimatförsämringen under järnåldern blev man tvingad att hålla kreaturen inne betydligt längre. Stallfodring, slätter och lövtäkt kom att i hög grad sätta sin prägel på bondeåret. Myrslättern spelade en betydande roll i somliga bygder.

Under slättern, som varade från juli till in i september, rådde ett rörligt liv på skogarna: folk på slättermarker, folk på vandring mellan slät-

terängar och myrar; det fanns de som hade 50—60 slåttertegar på olika ställen. En gumma i min hemby berättade för mig om dessa slåttervandringar i hennes hem på 1870-talet; jag kunde lätt räkna ut att de under slåtterveckorna vandrat över 40 mil mellan sina slogar! Vanligen bodde man under slåttern i lador, och sådana fanns det gott om, ty då slapp man bära höet så långt från hässjan.

Av de en gång tusentals ladorna på Dalarnas slätterängar finns nu bara en bråkdel kvar. Endast de fyra knutstenarna, dolda i ris och mossa i storskogen, minner nu om var våra förfäder under århundraden i sitt anletes svett gått och slagit eller rättare sagt hackat av gräset mellan stenarna — därav namnet hackslog. Man samlade inte bara gräs. Lövtäkten spelade en stor roll, särskilt av björk, rönn och sälg.

I en del socknar hade man mycket åker vid fäbodarna. Först i samband med storskiftet — i Soll omkring 1840-talet — får man noggranna arealbelopp för åker och äng. I Soll fanns inte mindre än 40 procent av socknens hela åkerareal vid fäbodar, 50 procent av slätterängarna. Som jämförelse kan nämnas, att Mora hade 15 procent av sin åker vid fäbodarna, Leksand 11 procent. Åkern vid Soll-fäbodarna låg huvudsakligen i Björka, Mångberg, Gesunda och Ryssa, av vilka de två sistnämnda under 1800-talet blev byar med huvudsakligen fast befolkning. I samband med skiftet, 1946—1979, hyste man vissa planer att genom utflytning från ön ge även Björka och Mångberg fast befolkning, men därav blev intet.

Vid åkerfäbodarna stannade man länge på hösten, och livet där förflöt på samma sätt som hemma i byn; för jordbruket behövdes samma slags byggnader som hemma i byn. Dyliga åkerfäbodor var därför i stort en kopia av byn hemma på ön. Vill man i dag se, hur en dalaby såg ut för 100—150 år sedan, skall man söka sig upp till de bäst bevarade och oförändrade åkerfäbodarna.

Fram emot 1870- och 1880-talen nådde fäbodväsendet i Övre Dalarna sin kulmen. Då var betesmarkerna utnyttjade till bristningsgränsen, slåttermarkerna hårt hävdade och antalet använda fäbodstugor nådde då ett maximum. De verkligt stora fäbodställen fanns i Soll. När Uppsala-geografen John Frödin 1917 undersökte fäbodväsendet i Soll, fanns där (siffrorna inom parentes anger antalet *använda* fäbodstugor detta år): Ryssa 17(17), Gesunda 69(69), Mångberg 48(39), Björka 51(45) och Åsen 18(11) fäbodstugor. I slutet av 1800-talet torde Gesun-



Den forna fina och välgödslade slättermarken på fäbodvallarna bär ännu årtionden efter fäbodbrukets slut riklig och frodig vegetation av gräs och örter. Där vandrar granen raskt in och inom få år är fäbodvallen förvandlad till frodväxt granskog. I mitten skimtar, nästan begravd bland vallens örter och granar, en fäbodstuga, använd sista gången 1916. — Oradtjärnbergs fäbodar. Foto S. Montelius 21/6 1943.

da ha haft cirka 100 fäbodgårdar. Gesunda var med andra ord ett av Dalarnas — och Sveriges — största fäbodställen. Även Björka och Mångberg var ur dalasynpunkt stora fäbodställen. Om alla dessa fäbodgar gäller, att de var typiska åkerfäbodgar. Vid hemfäbodarna i Soll fanns 1917 sammanlagt 249(214), vid mellanfäbodarna 40(19) och vid långfäbodarna 66(4) fäbodstugor eller för hela Soll 355(237). Ännu 1917 var alltså fäbodväsendet i hög grad levande i Soll.

Efter fäbodväsendets kulmen under 1870- och 1880-talen satte en snabb tillbakagång in, som under loppet av några årtionden praktiskt taget lamslog hela den gamla betes- och slätterkulturen. Den väsentligaste orsaken till omdaningen är att söka i framstegen inom jordbruket. Man fick effektivare redskap, bättre och renare utsäde, men främst var orsaken gödselproblemet, som nu fick en lösning. Nu kom handelsgödseln, "konstgödseln", så impopulär i många fall i dag. Jag träffade i

början av 1930-talet flera äldre män i Järna, som mindes, när de första gången hört orden kali och superfosfat. De kunde vittna om vilken enorm revolution ”konstgödseln” innebar i form av ökade skördar och möjligheter att göra nyodlingar, vilket tidigare varit svårt på grund av bristen på gödsel till de nyodlade åkrarna.

Detta nya skapade i början ingen nämnvärd entusiasm ute i bygderna. Bortsett från s k ståndspersoner som t ex präster och brukspatroner var det ute i socknarna en handfull framsynta bönder, som gick i spetsen, inte sällan under grannarnas misstänksamt nedlåtande attityder. När resultaten av nymodigheterna började visa sig, blev det annat ljud i skällan; den ena efter den andra accepterade det nya.

Från Järna kan jag förtälja en för denna period belysande episod. En av dessa föregångsmän inom jordbruket, Israel Israelsson i Ilbäcken brukade varje år gå omkring och oegennyttigt ta upp beställning på ”konstgödsel” för Lantmannaföreningen. Han kom in i en gård men möttes av beskedet: ”Jag har inte råd att köpa någon konstgödsel i år”. Varpå Israel replikerade: ”Jag har inte råd att låta bli att köpa”.

När lantbrukaren nu såg, att han med dessa nya metoder fick både tillräckligt med spannmål och betydligt mera foder med väsentligt mindre arbetsinsats än på myrslogar och ängar, övergavs skogarnas fodertillgångar. Myrslogarna med sitt magra och svårbärgade foder drabbades först, slåttern på fåbodvallarna avtog successivt för att snart helt upphöra. En del fåboddägare började ha en eller två kor hemma över sommaren för att senare helt upphöra att bruka fåbodarna. ”Ja, varför skulle dyngan ligga kvar på skogen, vi behövde den hemma”, sade mig en Järna-bonde.

De avlägsna långfåbodarna avfolkades, de närmare belägna fåbodarna fick färre djur och färre begagnade stugor. För dem som fortfarande nyttjade sina fåbodrar, blev tillgången på bete nu rikligare: vallningen upphörde efterhand, ty dess ransonering av betet behövdes inte längre. Hela det gamla regleringssystemet med gemensamma flyttningar, lötesgränser och hägnader sjönk obönhörligen samman: det fyllde ingen funktion längre.

Fåbodväsendet rasade dock inte omedelbart samman. Det blev en mer än hundraårig sönderfallsprocess. Fåbodbruket har alltid varit starkt traditionsbundet och knutet till en rad irrationella faktorer. Jordbruket har — trots framstegen — varit mycket ojämnt i bygderna. Det

fanns länge efterblivna gårdar, som fortfarande var starkt beroende av fäbodbruk. Därtill kom psykologiska faktorer. Jag minns från 1920-talets Gagnef, att bönderna frågade varandra, när ängsslätter och fäbodar kom på tal: ”Hur länge tänker du hålla på?” Svaret blev ofta: ”Ja, vi håller väl på så länge mor lever”. I våra dagar fortlever fäbodarna vid många gårdar, där man av ekonomiska orsaker inte längre behöver använda sina fäbodar, ty fäbodlivet är för många en semester, kanske det enda miljöombyte man får.

Fäbodväsendets sönderfall kan belysas med några siffror från Soll. Enligt John Frödin var 1917 alla långfäbodar utom Nedre Garberg och Rådlösa då nedlagda; dess två lades ned 1919 resp 1925. Vid mellanfäbodarna användes ännu 19 av 40 stugor. Samtliga hemfäbodar utom Norra Flenarna var ännu i bruk. Vid Björn Hallerdtts fäbodinventering 1958 var egentligen blott tre fäbodar levande: Mångberg, Björka och Södra Flenarna. Gesunda och Ryssa upphörde som levande fäbodar 1935, Lövberg 1949. När den sista fäbodkullan hösten 1981 drog hem med korna från Södra Flenarna, då hade ett säkerligen tusenårigt fäbodväsende upphört i Soll.

Nu har vi levande fäbodare i Dalarna endast i de nordligaste socknarna samt i Svärdsjö-Enviken.

Fastän fäbodväsendet nu tillhör en svunnen tid med helt andra ekonomiska förutsättningar för näringslivet, upplever fäbodarna ändock en verklig pånyttfödelse. De moderna skogsbilvägarna har öppnat fäbodmarkerna och skogsvidderna som aldrig förr. För närvarande pågår en intensiv upprustning och nybyggnad av gårdar vid fäbodarna för fritidsändamål. Många populära och lättillgängliga fäbodare har i dag flera stugor än de någonsin haft tidigare. Denna utveckling har skapat nya och svårbemästrade problem vid en del fäbodare.

Fäbodarnas pånyttfödelse får dock inte undanskymma det faktum, att det inte är det gamla fäbodväsendet, som bevaras och räddas utan att det är något helt nytt, som växer fram. Men det gamla skalet, bebyggningen, har visat sig med smärre modifikationer kunna anpassas till helt nya uppgifter, låt vara att de renoverade stugorna framträder i mera välansad för att inte säga lyxbetonad skepnad än gamla tiders stugor. Restaureringar och nybyggnader har inte alltid anpassats till den naturliga fäbodmiljön — hur ”praktiska” de än varit.

Låt oss konstatera, att den gamla fäbodbebyggningen kunnat bestå,

när det moderna fritidslandskapet avlöst det gamla boskapslandskapet. Men fäbodlandskapet har radikalt skiftat gestalt, genom att de vida slättermarkerna utplånats eller i varje fall nu går mot en snabb upplösning. Man förmår knappast hålla mer än stugtomten öppen. Man har pietetsfullt återställt den gamla fäbod*bebyggningen* vid några fäbodar: Hedbodarna i Älvdalen, Ärteråsen i Ore och Skräddar Djurberga i Orsa. Men fäbod*landskapet* mäktar man av ekonomiska orsaker återställa endast styckevis.

Fäbodbebyggnad och fäbodlandskap är och förblir element i kulturlandskapet, d v s det av människan formade odlingslandskapet i vidsträckt bemärkelse. Det har undergått ständiga förändringar, alltefter som de tekniska och därmed de ekonomiska förutsättningarna för människans utnyttjande av naturens gåvor skiftat. Vill vi ha ett konkret exempel härpå, låt oss då göra en färd genom Gesunda. Där kan vi inom loppet av några minuter uppleva ett fäbodställes omvandling genom tiderna alltefter skiftande funktion: Gamla oförändrade fäbodgårdar, fäbodgårdar som oförändrade fått fast bosättning, gårdar — från stor-skiftet fram till i dag — redan från början avsedda för fast bosättning med jordbruk, gårdar för fast bosättning men utan jordbruk — i timmer, plank, tegel — fritidsgårdar från typen lätt renoverad fäbodstuga till timmerhus i lyxklass.

Kulturlandskapet står aldrig stilla.

Sigvard Montelius