

Fäbodstigar - skogsvägar - vandringsleder

Vik Mats har berättat, att när Dunder-bröderna Nils och Mats red till Västergötland för att köpa gård åt sin frejdade broder Solinus tog de den uråldriga ridvägen över släktens gamla fäbodställe Gör-sjöberg. — Den vandrare som gick förbi Mali-bambo fick inte gå vidare utan att bedja en bön och dra upp den enkla gamla moraklockan, som satt uppsatt på en gammal fura vid stenen. — Gamla Masnis Anders har berättat, att när han i sin ungdom gick till Get-tjärnberg för att hälsa på den kulla han skulle gifta sig med till våren, så hade han häkt-tången med sig, en härva mässingstråd kring den ena armen och en ring med färdiga häktor kring den andra, där de trädde upp allteftersom de blev färdiga. Samtidigt gick han och spanade efter lämpliga alar att ta hem till vintern och göra fina träskålar av till deras bosättning.

Dessa fragment av muntlig tradition säger något om det rörliga liv och den naturliga betydelse vandringslederna i våra skogar hade förr. Dessutom ska man ju inte glömma den allra viktigaste: bufforsfläden, som i en sådan genomgångsfäbod som Rossberg skramlade genom fäboden hela natten under vissa tider, alla klövjedon fram och tillbaka från fäbodarna, alla skrindor med slohö, lövkärvar, vitmossa, alla timmer- och vedlass, som drog efter ”vittvägarna”, som åtminstone delvis sammanföll med klövje- och vandringslederna. Hur dessa såg ut har Alb. Nilsson-Eskeröd beskrivit i ”Gruddbo”:

”Så . . . ringlade sig fläslaget genom storskogen, där det myckna trampet gjorde urgröpnings i grusmarken, som äro synliga, långt sedan buföringen upphört. Över åarna ledde primitiva broar eller vadställen. Broarna kunde vara av olika slag. Det kunde vara enkla spänger av en eller två huggna stockar, eller broar av vanligen fyra långsgående stockar. Över sankmarkerna lades kavelbroar med tvärgående småtimmer, som vilade på två långsgående slanor.”



Björn informerar vandrarfolk om Siljans-leden. Foto: Arne Andersson

— ”Vitt”-(vinter-) vägarna var till för bara några årtionden sedan lätt urskiljbara. De var öppna vägar över framför allt sumpmarker, ibland belagda med tvärgående spänger, svårframkomliga på sommaren men desto mer användbara, när marken var tillfrusen.

För ett par år sedan skulle ett sällskap vana skogs- och vandringsmänniskor försöka ta sig fram den urgamla leden från Brintbodarna över Görsjöberg och Karaberg till Mångberg. De stötte på oanade svårigheter och var mycket nära att ge upp. Skogsmaskinerna hade vältrat sig fram över de gamla stigarna, grävt djupa diken över dem och fällt furor och hopat bråte, så att man inte kunde urskilja den gamla sträckningen, än mindre komma fram på den. De yngre hyggena var igenrisade, de äldre bevuxna med högt gräs och sly. De gamla vägarna kunde lättast urskiljas på att där växte slyet tätt som en häck!

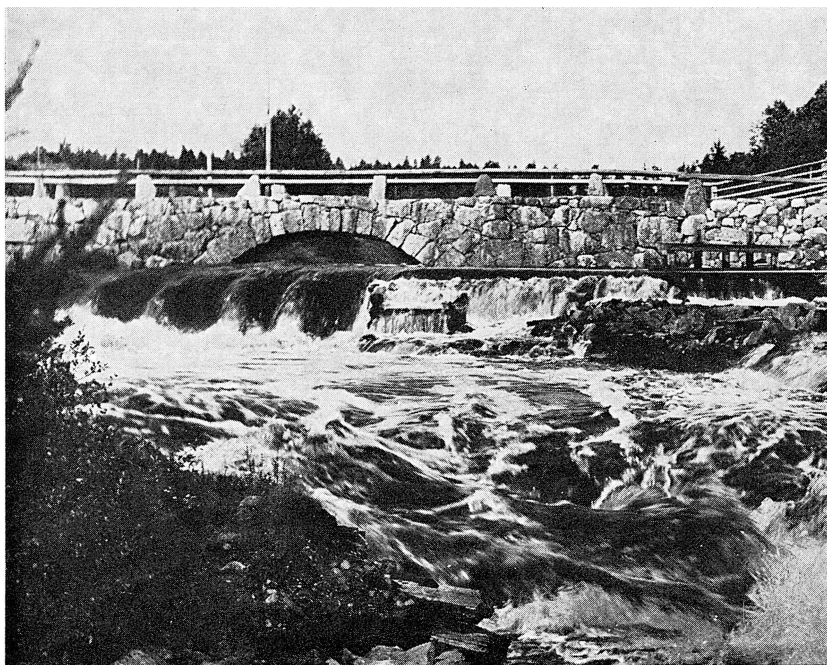
Det är alltså ogörligt att ta sig fram genom skogen, som man kunde göra förr. Ändå har l ä n g t a n ut i skogen blivit starkare nu än på mycket länge. Man vill uppleva skogens ensamhet, stillhet och

frid och vila ut vid de gamla fäbodställets minnen. Det är inte så lätt efter skogsmaskinernas framfart på alla kalhyggen. Fäbodarna ligger där nedrasade, berövade sin skyddande kappa Skogen. — ”Dom har inte bara huggit ner skogen, dom har huggit ner en gammal kultur!” dundrar en gammal skogsman.

Och ändå: ljuspunkter finns! Låt oss först rekapitulera skogsvägarnas historia. — De första och äldsta, klövjestigar och fäbodvägar, har vi redan nämnt. De första egentliga vägarna byggdes förbrukens räkning, Siljansfors och Johannesholm, för att underlätta tillförseln av malm, ved, kol och timmer och för att frakta deras produkter järn och glas i första hand till Skålnäs f.v.b. över Siljan. Dessutom tillkom de betungande leveranserna av ved till Falu gruva: 1200 stavrum (famnar) pr år för Mora — Sollerön. Något vägbygge ville emellertid inte bönderna vara med om, det behövdes inte, för de hade ju sina klövjestigar, som täckte deras behov. Oppositionen mot vägbygget och mot vedskatten till Falu gruva resulterade i 1743 års Dala-uppror, som bl. a. hade till följd att ”herremannen Skinnar Per Andersson från Sollerön” miste huvudet och blev begravd i galgbacken.

Men hur det nu var blev det ändå en väg omkr. 1840 från Skålnäs-Ryssa till bruken, ungefär där den gamla ”Hafsgatu” gått fram. — Den södra delen, Ryssa — Siljansnäs, byggdes av ”Venjassär”, Venjans-bor, under ledning av den märkliga pastorsadjunkten Isak Vesström från Venjan, den tidens AMS-arbete för svältande Venjans-bor! — När nu flera av hemfäbodarna fick sina enkla men dock vägar, byggde man också en framkomlig kärrväg till Fjärden. Men ända till år 1945 hade Flenarna enbart klövjeväg!

Många har med undran och beundran beskådat de präktiga och vackra stenbroar, som i samband med vägen leder över Gesundaån och Ryssån. Till främst Ryssa-bornas men även andras sorg och grämlse skattade bron i Ryssa åt förgängelsen sommaren -76, ingalunda för att den var gnagd av tidens tand utan för att den var för smal för nutida trafik. Man frågar sig om inte grävskoporna kunnat användas på ett förnuftigare sätt än att radera detta fina minnesmärke av skicklig brobyggnadskonst. — Vem var den anonyme byggherren till de båda broarna? Troligen den förut nämnda Isak Vesström från Venjan. Han var nämligen inte bara präst och vägbyggare utan



Ryssa-bron i vårflod.

Foto: Karl Lärka

också en framstående brokonstruktör. Han lär själv ha både byggt och bekostat även en stor och fin bro över Vanån. Ett hedrande livsverk!

Nästa fas i vägfrågan kom, när man började bygga traktorvägar i skogen och skogsbilvägar. Hästen i skogsbruket började trängas ut av lastbilar och traktorer, och de tarvade sina särskilda vägar. Dessa var lättast att bygga efter de gamla vandringslederna, och så "förstördes" dessa till stor del, d. v. s. man kan visserligen ta sig fram på dem, men de har ju inte samma tjusning som de gamla stigarna. Bara här och där kan man vid sidan av vägen finna rester av den gamla stigen, särskilt där ungskogen trängs tätast. Men vänta inte att finna vägvisare efter vägarna! Bolagen vill inte ha någon onödig trafik, och vägarna leder oftast till en vändplats eller ett timmerupplag eller kanske t.o.m. någon start- och upplagsplats för skogsbrukets flygplan för skogsgödsling och besprutning.

Den senaste — men inte sista — fasan är kalhyggenas tid. Man har inte ens skog att gå i. Den gamla björnen mister allt större stycken av sin skyddande päls, där vi människokryp kunde gå och känna oss trygga. Just efter stigarna hade människan fritt fram, och där fällde man och bökade. Ingen sökte sig till fåbodarna, som låg skyddslösa mitt i kalhyggerna och fick ruttna ner, eftersom boskapen som förr hade sitt skydd och sin boplatz här var bortslaktade, då ingen ville ha besvär med dem och det gick lättare att tjäna pengar på annat sätt.

Men drömmen om skogen och stigarna dog inte. Man ville fiska, jaga, plocka bär, bara vandra i skogen. Ansatser gjordes från många håll, man försökte gå de gamla vägarna men måste i många fall ge upp. Den ena märkte ut en väg si, den andre så. En ung entusiast, Björn Tengné, valde att som examensarbete som landskapsarkitekt projektera en vandringsväg runt Siljan, den s. k. Siljansleden, en pendang till den berömda Sörmlandsleden. I denna skulle bl. a. ingå den urgamla rid- och pilgrimsleden genom Sollerö-skogen, vägen Åsen- Holen- Mångberg- Bårrberg- Rossberg- Hållen med övernattningsmöjligheter i Mångberg och Hållen. Siljansleden skulle bekostas av de olika kommunerna, och vissa kommuner, t. ex. Rättvik och Ore, har redan fullgjort sin sträckning, Mora kommun har delvis sin sträckning klar, men den del, som går genom Sollerön väntar än på att få medel tillgängliga att genomföra projektet. — Kring Björn samlades en dag i somras i Rossberg en intresserad skara vandrare, orienterare, skogsfolk och andra, som diskuterade hur man praktiskt skulle söka lösa frågorna: vilka vägar som skulle prioriteras, hur och av vilka vägarna ska röjas och vårdas o.s.v. — De gamla uvarna, Bo Nilsson, f. d. länskogvaktare, och Håll Albert, bonde och hembygdsvårdare, är fulla av idéer och entusiasm — även om de har skilda åsikter om hur vägarna ska utmärkas, men det ordnar sig nog. Den gamla ugglan blinkar med ögonen och är envis som synden. De unga entusiasterna ska vi inte ännu nämna vid namn, de får först visa vad de duger till. Men ett är säkert: vi vill, unga som gamla, slå vakt om de gamla stigarna och kanske hitta nya. — Enligt den nya skogsvårdslagen skall uppmärkta och nyttjade strövstigar skyddas och upprensas. Det enda sätt vi har att skydda och bevara dem är alltså att be g a g n a dem och att anmäla till Skogsvårdsstyrelsen, om lagens föreskrifter ej beaktas.

Tänk er, — en stig runt Flenberget, eller Rossberg-Hållen, med varsamt utmärkt sträckning, med milsvida utsikter och lugna viloställen, med gamla gruvhål och groteska stenpelare, med en lugn sjö att bada i och bär att plocka på sluttningarna, med skogsviol och getpors! Nog kan vi låta bil och asfaltvägar vila ett tag och ge de gamla stigarna en chans att leva upp och förnyas av en ny generation vandrarfötter, och så tillföra våra sinnen läkedom och styrka genom vandringar genom ett landskap av ensamhet och ro.

Lilly Sterner-Jonsson