

Ett hus berättar - Sollerö Mejeriförening

Solleröns mejerihistoria varade i knappt 20 år. Två bidragande orsaker till att den inte blev längre var dels flyttningen till fåbodarna under sommarhalvåret och dels separatorerna som kom omkring sekelskiftet.

Det är en brist i föreningens förvaltning eller i dess handlingar att någon protokollsbok inte förts, men protokollen som finns är både välskrivna och noggranna, skrivna på lösa blad.

Det första sammanträdet hölls i Sollerö sockenstuga 21 okt. 1888. Till styrelse utsågs Axel Nordström ordf. och verkst. dir. Mås Jöns Larsson i Gruddbo, Lafvas Jöns Jönsson i Häradsarvet, Bus Mats Matsson i Rothagen och Grudd Anders Matsson i Gruddbo. A. Nordström (länsman) flyttade året därpå till Floda. Skolläraren Fem Erik Andersson blev då övertalad att ta hans plats.

Tomtplats inköptes av Böl Anders Jönsson för den blygsamma summan av 60 kronor, belägen "i slogen nedanom hans gård" i Häradsarvet.

Styrelseledamoten Grudd Anders Matsson beviljades att på egen bekostnad "uppföra ett afträde emot de vilkor att han sjelf eller den han lofvar, får taga den årliga spillningen som där blir.

Mejerskorna eller biträden har varit Ingeborg Eriksson från Äppelbo och hennes syster Brita samt Skräddar Karin Eriksson, och Sar Anna Nilsson från Sollerön och Berta Martinsson. Gamla protokoll berättar att 1896 var mejerskans lön 45:-/mån. utom de vanliga "rättigheterna af smör, ost och mjölk". Mejerskan ville även ha några kängor till sig och biträdet, likaså vara befriad från arbetet på söndagar och helgdagar.

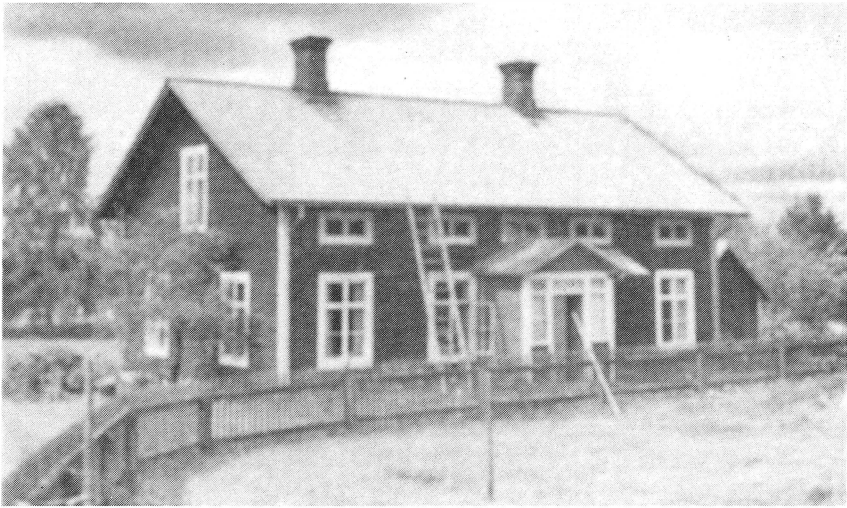



Foto på mejeriet, troligen från 30-talet.

DELAKTIGHETSBEVIS



Pår *Anders Andersson i Grudsta*
 som till fullo inbetalt beloppet af *från* insatsen i Sollerö Mejeriförening
 utan personlig ansvarighet
 Kronor *Två* Kronor

tillförsäkras härigenom motsvarande andel i föreningens tillgångar.
 Sollerö den 11 Februari 1899.
 Sollerö Mejeriförening, utan personlig ansvarighet

P. M. Mattsson *Ordn. L. Ericson*
Genvald och den Mattsson *Handl. J. Mattsson*

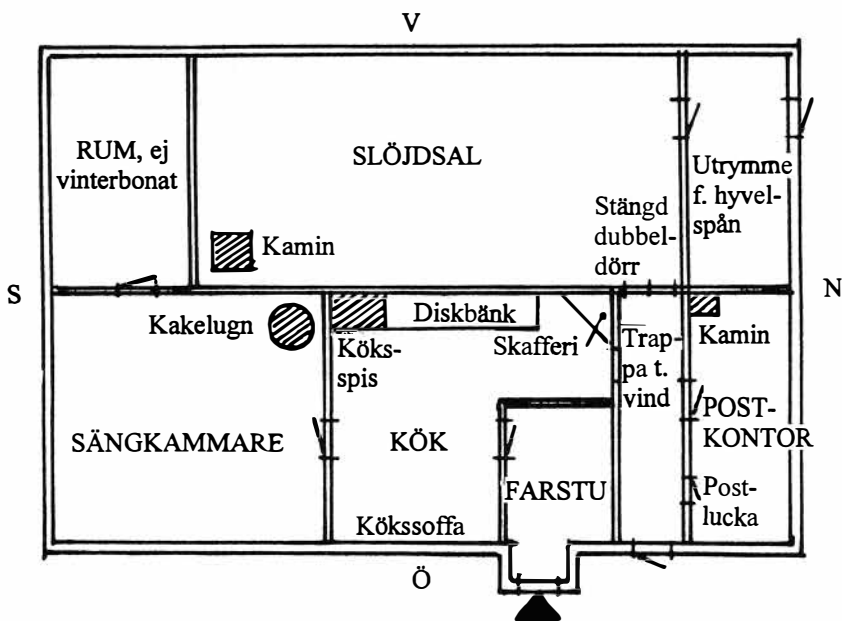
Någon uppgift om mjölmängden de första åren finns ej men det uppges att leveransen då var störst. Det var vanligt att 2 st drittlar smör avsändes i veckan. Tolv år efter starten eller 1900 -1901 var mjölktilförseln 40.390 liter och därav tillverkades och försålades 1.991 kg ost, 1.310 kg smör, 18.383 liter vassle, 449 liter oskummad mjölk, 3.359 liter skummjölk och 523 liter kärnmjölk. Summan av detta blev 3.670:40 kr. Den inköpta mjölken betalades med 2.772 kr, vilket motsvarar ej fullt 7 öre litern.

Nu synes svårigheterna börja för mejeriet och 1903 arrenderas mejeriet ut till Korsnäs Sågverks AB, genom förvaltaren Oskar Schollin. Under detta år uppgår mjölmängden till mer än 28.725 liter varav från bolagets egna gårdar 16.512 liter.

1905 står mejeriet stilla. I en skrivelse samma år erbjuder sig förvaltaren Schollin att köpa mejeriet, med inventarier, för 3.000 kr. Detta anbud avslås och den 14 oktober beslutar man göra ett nytt försök att sätta igång mejeriet. För att stimulera tillförseln av mjölk bestämdes priset på mjölk till 8 öre litern, med rätt för styrelsen att uppsäga detta pris om rörelsen gick med förlust.

I ett protokoll den 15 september 1906 säger styrelsen: "På grund av liknöjdhet, som mjölkleverantörerna i tilltagande visat, anser styrelsen för sin del det icke möjligt att vidare fortsätta med mejeridriften, varför styrelsen föreslår föreningen att fatta beslut i denna del om mejeriets nedläggande."

Den 13 oktober 1907 beslöts att definitivt lägga ned driften. Något senare beslöt man också att nödvändiga reparationer skulle göras och byggnaden



Ungfärlig skiss över Mejeriet/Utsikten, omkring 1920

bevaras för framtiden. Vad gäller maskinutrustningen, så torde denna ha varit fullt i nivå med tidens krav. Där fanns ju ångmaskin samt övrig utrustning med separator o.s.v. Något försök med ismetod hade vid något tillfälle gjorts men med sämre resultat än separering.

De som gick i skolan på 1890-talet minns hur man kom med sina mjölkflaskor på speciella kälkar på väg till mejeriet. Säkerligen tyckte också många att dessa dagliga mjölktransporter voro besvärliga och tidsödande.

Huset som kallas "Mejeri" eller "Utsikten" ligger ett par hundra meter väster om kyrkan. Efter den mer eller mindre lyckade mejeridriften blev det öppet för andra aktiviteter.

Slöjden

Ett stort rum som låg mot väster användes i många år för slöjd åt pojkarna. En kamin stod i syd-östra hörnet och golvet var av cement. Bl.a. Mås Anders från Bodarna, född 1908, har berättat att han gått där. Sista pojkarna som gick var födda 1929.

Mås Sven Larsson, Lins Sven, berättar att han skulle göra ett bollträäd. Hans far som var duktig att slipa hade gjort iordning en kniv åt honom och skaffade även bra virke. Han snickrade utan problem sitt nya bollträäd. Detta var inte populärt hos två av hans "kamrater". De tog hans kniv och slängde den upprepade gånger i det hårda cementgolvet. Det var ju bestämt hur det gick med den kniven !

Pojkarna som var födda 1919 var tydligen mer företagsamma än andra. I slöjdsalen fanns också en dubbeldörr som gick in till posten. Dörren var alltid stängd och därför fann de det lämpligt att borra små hål i den. Genom hålen kunde man sedan med ett vasst föremål sticka de som väntade inne på posten i ändan. Inte nog med detta. De limmade även ihop hyvelbänkarna. Det var väl inte så konstigt att de fick sänkt betyg i uppförande.

Cykelverkstad

Omkring 1920 hade Albin Hindart en cykelverkstad i någon av lokalerna. Till sin hjälp hade han en som hette Martin Belander. Exakt tidpunkt och tid är litet oklart.

Posten

Posten flyttade in 1921. Hyreskontraktet står då skrivet på Johan Axel Trapp. Postlokalen var nordöstra hörnrummet, jämte del av det s k mottagningsrummet. Norra vindsrummet fick användas till Postens blanketter m.m.

1923 står kontraktet på Richard Björkqvist och senare på året överläts det på Gösta Vikman.

1928 flyttade posten till affärslokalen, efter Sol Lars Jonsson, som fanns nedanför nuvarande ICA.

Nordahl

I bottenplanet mot sydost fanns en bostad med kök och 2 rum. Det ena rummet var inte vinterbonat. Gustav Nordahl med familj flyttade in 1923 och bodde kvar till 1938.

I farstun fanns en trappa upp till vinden. Golvet där uppe täcktes av sågspån och någon bräda. Arne och Tore kommer ihåg att där uppe fanns ett laggkärl kvar från mejeriet, som rymde omkring 200 liter. Vid södra sidan var ett fönster och där hade deras far placerat skomakarbänken. En sak som var vanlig i gårdarna förr. Fönstret passade också bra som utsikt när man försökte skjuta någon kråka eller skata som åt av köksavfallet på andra sidan vägen.



Skinnsömmerskor från Jofa-tiden poserar framför huset med skinnjackor och skinnförkläden. Från vänster Aina Öhman, Anna Persson, Gunhild Olsson, Elsa Brottare, Kerstin Andersson och Ellen Persson.

När posten flyttat övertog Erik, Arne och Tore det utrymmet. Arne använde expeditiönsluckan som notställ då han gjorde vissa försök att lära sig spela fiol. Rummet blev även ett samlingsställe för ungdomen.

Albert Ålpås

Albert Ålpås flyttade sin skinnsömnad till gamla mejeriet. Tidvis hade han flera anställda. De tillverkade framför allt handskar, men även andra skinnvaror. Tidpunkten var troligen i mitten av 40-talet.

Likvidation

Mejeriföreningen försattes i likvidation 1947 vilket var märkligt eftersom verksamheten upphört fyrtio år tidigare. Ordförande i föreningen var Mats Olov Olsson.

Jofa

Jofa köper Mejerilokalen genom anbud 1947. Övre planet inreds och där kommer tillskärarna att hålla till och även så sorteringen. Nere sitter de som syr skinnjackorna, övervägande flickor. Från Malung kom naturligtvis chefen, Helmer Lissmats. Året var 1948 och han stannar till 1952. Bus Gunnar Matsson tar över efter Lissmats men 1954 flyttar Jofa till Tomtebo i Mora.

Att skinnsömnaden var ett bra tillskott i kassan är lätt att förstå. I januari 1952 fanns t.ex. 30 anställda. 20 kvinnliga och 10 manliga skinnsömmare.

Hult

1955 kom Ingrid och Stig Hult. Hon mer känd som Flinta Ingrid. Nere blev affär kallad "Firma Stilkläder" och i övre planet en servering med bl.a. ett populärt biljardbord i ett hörn. Det hela varade till 1957.

Kafé Utsikten

Margit Flinth övertog serveringen. Hon hade bl.a. mat åt elever som gick på omskolningskurs nere i snickeriet i Rothagen. En servering kan bistå med mycket, även kalas av alla de sorter och begravningskaffe.

Allas vår skomakare Fyhr Axel flyttade in i nedre delen mot norr 1957. Senare flyttade han till södra delen mot vägen.

Rut Hindarth

Rut Hindarth hade sin damfrisering på övre planet 1958 - 61.

Konfirmander

1962-års konfirmander hade otur med sin kase som de kört ihop ris till. Den låg bakom dåvarande BP-bensin station. Vinden var för kraftig och eldfaran blev för stor. Ruben Daniels som då hade sin sista grupp tyckte att detta var så tråkigt så han bjöd dem på saft och bullar på Kafé Utsikten. Ungdomarna avslutade kvällen med trevande danssteg till grammofon. Det var en Jukebox

som stod på golvet som ville ha 25 öre för att spela, men tekniska fingrar hade petat i apparaten så den spelade snällt sina skivor utan slantar. Var det manne Pat Boone, Jerry Williams eller Sven-Ingvars som underhöll med dansmusik ?



Huset 1997. Foto: Erik Pettersson

Hemslöjden

Sollerö Hemslöjdsförening kom till mejeriet 1963 och blev kvar till 1965. Elsa Jönsson och Frida Bohs sålde varor och gav goda råd i vävning.

Sollerö Hushållsnämnd

anordnade vävkurser i övre planet vintern 1964-65, 2 x 6 veckor med Märta Backlund från Sundborn som ledare.

Syster Märta

I maj 1968 fick Syster Märta en av lägenheterna 1 tr. upp mot norr. Det hade blivit bråttom för kommunen med renoveringen för att de skulle ha bostad till nya distriktssköterskan.

Sedan de olika hyresgästerna avvecklat sitt engagemang byggde kommunen om till hyresbostäder. Idag 1997 finns fyra lägenheter på drygt 60m². Utsikten finns kvar och hyresgästerna trivs.

Visst har detta hus mycket mer att berätta och visst kan något årtal eller någon uppgift vara fel. Men själva huset vittnar dock om mångas företagsamhet.

Anna Britta Svensson

Källa: Mejeri, sign Sven Joan Mora Tidning