



## En Solleröbonde anno 1978

Jordbruket på Sollerön har under de senaste tjugo åren genomgått mycket stora förändringar. Genomförandet av laga skiftet medförde en sammanläggning till betydligt större ägolotter. Utvecklingen fortskred och än större åkerskiften skapades. Allt detta lade grunden till en omfattande rationalisering.

I dag har traktorerna till största delen övertagit hästens roll som dragare inom jordbruket. Hästen kan knappast i något avseende konkurrera med traktorn i arbetet på åkern. Inom skogsbruket och då främst vid körningarna i gallringshuggningarna har dock hästen obestridliga fördelar. Tyvärr är dock hästen borta från arbetet i skogen. Man kan kanske hoppas att den finner en ersättare i den allt mångsidigare snöskotern.

Med den maskinella utrustning, som finns på en bondgård på Sollerön idag, går arbetet på åkern mycket fort. Dagens plogar, med en arbetsbredd på upp till 1,5 m, gör på ett par timmar samma arbete som det med hästplog krävdes flera dagsverken till. Samma förhållande råder även för harvningen. Med den tyngd och storlek (3—4 m bredd) som harven har skapar den också en bra såbädd.

Konstgödsel och ogräsbekämpningsmedel används, i jämförelse med sydsvenskt jordbruk, i begränsad omfattning på Sollerön. Med tanke på en viss osäkerhet om intensiv konstgödsling och besprutning, är kanske en viss återhållsamhet befogad. De utgör ändå ett nödvändigt komplement för att uppnå goda areaskördar.

Vårbruket är ju kort och intensivt. Allt eftersom grödorna gror får man dock lön för mödan, och tillfredsställelsen blir stor, när man på någon ledig stund kan inspektera hur växterna har kommit upp på de olika åkrarna.

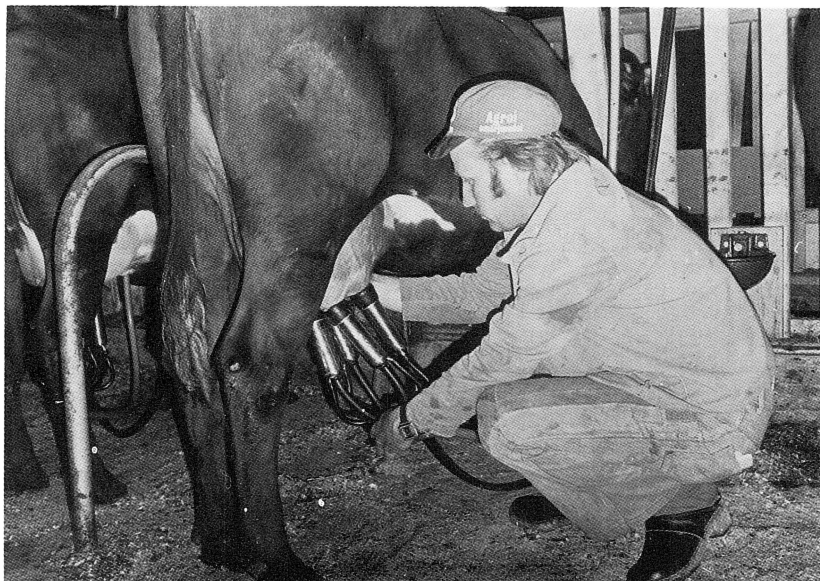
Arbetet i traktorn är många gånger stimulerande, som när motorn går på högvarv och man ser vilken enorm prestation, som kan åstadkommas tillsammans. Det finns också stunder då traktorhytten är näst intill olidlig. Solen gör ofta att temperaturen stiger kraftigt. Dammbildningen i och omkring hytten kan också vara besvärlig. Närheten till och längtan efter ett härligt svalkande bad kan ibland bli svår.

Höbärgningen inom Sollerö socken är numera till större delen helt mekaniserad. Den slitsamma hässjningen försvinner mer och mer. Kravet på snabba och tidiga skördar (för att få ett näringsrikt och fint hö) gör att fler och fler installerar skulltorkar. För att underlätta torkningen förtorkas dock gräset ute på åkern. I detta arbete är traktorhövändaren en ovärderlig hjälp. Före hemkörningen läggs höet i strängar. Dessa tas sedan upp med självlastande vagn eller hösvans och transporteras hem.

Man kan alltså konstatera att användandet av högaffel och räfsa ute på åkern för flera är ett minne blott. Med hjälp av hissar eller flåktar läggs höet in på skulltorken. Vid gynnsam väderlek kan hela höbärgningsarbetet klaras av på ett par veckor. Samma arbete kunde, när vi hässjade, starta vid midsommar och avslutas först långt in i augusti.

Under högsäsong är kravet som störst att maskiner och redskap är i bästa trim. Förhållandevis lång tid kan gå åt till reparation och underhåll. Detta arbete kan ofta vara väldigt stressigt. Ligger höet färdigtorkat ute på åkern och någon detalj för hemkörningen inte fungerar, kan man, medan man reparerar, endast hoppas på vädergudarnas välvilja. Utan denna kan mycket arbete "gå upp i regn".

Tröskningen, som förr i tiden krävde över tio personer, klarar en man numera ensam. Med skördetröskans hjälp avverkas sädesfälten snabbt och effektivt. Vid bra väderlek kan den få gå från tidig förmiddag till sen kväll, i undantagsfall ända tills efter midnatt. Över tio hektars skörd per dag är ingen ovanlighet. Spillet blir som regel endast någon procent.



*Maskinmjölkning, Ullasgården.*

*Foto: Lars-Erik Klockar.*

Skördetröskans sädestank töms efterhand i traktorsläpvagnar. På Sollerön finns också en säcktröska som komplement till tanktröskningen.

Tröskperioden börjar som regel i slutet av augusti med vetet och fortsätter sedan med kornet och havren för att avslutas någon gång i oktober. Under normala år blir skörden c:a 3000 kg per ha.

De största gårdarna på Sollerön brukar idag en åkerareal på c:a 50 ha med betena inräknade. Vid sidan av dessa finns ett flertal mindre brukningsenheter.

Min arbetsdag börjar vanligtvis omkring halv sju och slutar sällan före sex. Veckans sju dagar inleds alla med mjölkning och utfodring av djuren. Fodret består förutom hö av krossad säd, betfor (sockerfoder), oljekraftfoder (endast till mjölkorna) och mineraler. Vid utfodringen är hissens ett nödvändigt hjälpmedel för att spela loss höet från skullen.

Inne i huset, där spannmålstorken inryms, finns gårdens egen kvarn. Två gånger i veckan krossar jag säd, som sedan förvaras i säckar. Under detta enformiga och dammiga arbete rinner tankarna ibland tillbaka till de tidskrävande färderna till Mångbro kvarn. Särskilt minns jag, hur jag som barn sprang inne i kvarnen och sedan, när hungern kom, med frisk aptit intog den medhavda matsäcken framför brasan i den lilla kvarnkammaren.

Varje morgon och kväll går det åt två till tre säckar säd. Först får mjölkorna sin ranson. Under tiden de äter ger jag ungdjuren, som vistas ute året runt, och kalvarna. Mjölkingen går med mjölkmaskinens hjälp tämligen fort och lättsamt. Mejeribilen hämtar dagligen mjölken vid halv-tio-tiden för transport till mejeriet i Mora.

Under vinterhalvåret ägnar jag mig, mellan de olika ladugårdspassen, huvudsakligen åt arbete i skogen. Avverkningstrakterna ligger ofta långt bort på utskogen. Tiden med förläggning i skogen är för länge sedan förbi. Arbetet är, trots motorsågen, ganska slitsamt. Fram på vårkanten kan dock solen göra jobbet och vistelsen ute bra mycket drägligare.

Sommartid tar tillsyn och underhåll av beten, stängsel och byggnader en hel del tid. Mest arbete krävs dock till sådd och skörd.

Någon undrar kanske när man har semester. En längre sammanhängande ledighet är knappast tänkbar på en gård med djur. Det blir oftast enstaka dagar, ej särskilt många till antalet. Vid sidan av den avbytarverksamhet (med djurskötare) som börjar bedrivas i landet, är satsningen på ”semesterladugården” i Vika ett lovvärt initiativ.

*Mats Wik*

## ”Mjokprovern”

År 1933 efter slutad skolgång, sökte jag jobb. Två erbjudanden framkom; kolvedhuggning för 10 resp. 12 öre/res. Dåligt byggd som jag var på den tiden avstod jag från att pröva.

I stället kom ett anbud om arbete som kontrollassistent i Mora, Orsa, Sollerön, Venjan och Siljansnäs. Lönen var även här låg, 520 kronor första året. Jag var då 18 år.

Svårigheten med detta arbete var, att endast äldre bondhustrur skötte landugårdsarbetet och på svenskt tilltal blev svaret ett enstavigt ”ja” eller ”nej”. Vad därutöver är o. s. v.