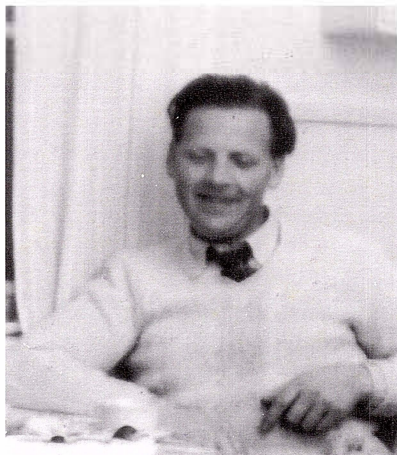


Detlof Detlofsson träsnidare

Namnet Detlof Detlofsson kan man nästan med en viss fantasi associera till en konstnärs-pseudonym. Även om det äger sin riktighet att det fanns en konstnärlig ådra i hans personlighet, har namnet sin naturliga förklaring eftersom han fick det efter sin far. I slutningen ovanför ångbåtsbryggan i Bengtsarvet finns Bravgården. Där växte Detlofs mor Johanna upp. I ungdomsåren sökte hon sig arbete i en textilfabrik söderut i landet. Där sammanträffade hon med "sörlänningen" Detlof Svensson. En romans uppstod och de gifte sig och flyttade till Bravgården på Sollerön.



Samlevnaden resulterade i dottern Anna och sonen Detlof, den senare född 1921 och som fick det något ovanliga namnet efter fadern. Denne var idrottsintresserad och medverkade bland annat till att bilda en boxningsklubb på ön (se Sool-Öen 1988). Under 1920-talet fanns inte så stora möjligheter till arbetstillfällen i trakten och detta resulterade i att Detlof Svensson beslöt sig för att pröva lyckan i Amerika. Han vistades där några år och återvände till Johanna och barnen på Sollerön. Efter hans återbesök föddes sonen Bengt, född 1928. Detlof Svensson hade dock fått smak för Amerika och vände tillbaka och etablerade sig där trots den världsomfattande depressionen som rådde under 1920-30 talen. Det visade sig att han sedan aldrig kom tillbaka till Sverige igen och Johanna och de tre barnen ställdes ensamma i Bravgården under knappa förhållanden.

Barnen växte upp och efter skolgången på Sollerön flyttade Anna till Stockholm

och Detlof till Göteborg, där han en tid arbetade som bagare. Han saknade dock det fria livet på Sollerön med närheten till Siljan och möjligheter till fisketurer på sjön och sköna bad. Han återvände således till Sollerön efter några år på västkusten och tog de arbeten som det gavs möjlighet till. Framför allt var det skogsarbete vintertid och jordbruksarbete under somrarna.

Under långa vinterkvällar i skogskojor och fäbodstugor, började Detlof snida i trä. Var han fått inspiration till att tälja träfigurer är okänt men troligen hade någon äldre arbetskamrat provat på detta. Det snickrades och snidades ju flitigt i skogskojorna, t.ex. träskedar, skålar, leksaker m.m. Troligen blev han inspirerad av detta täljande men hans konstnärliga ådra gjorde att han utvecklade täljandet till att göra träfigurer. Ofta blev det karikatyrer av folk i omgivningen. Detlof var helt självlärd i detta avseende och han visste att förutsättningen för ett gott arbete var en vass kniv och en god fantasi. Alträ var det bästa virket att snida.

Han fann ett visst nöje i att betrakta människor i sin närhet och avbilda dem med sin kniv. Det kunde bli karikatyrer med goda likheter med originalet. Till exempel var Detlof tillsammans med Mas Olle och Svän Arvid i Åsens fäbod en vinter, sysselsatta med skogsarbete. De bodde i Masgården alla tre. Detlof snidade där en karikatyr av Arvid med en så utpräglad utformning av hans typiska anletsdrag, att Arvid inte riktigt tyckte om karikatyren och sade till att figuren skulle gömmas undan. Detlof lär ha yttrat, att Arvids anletsdrag var så särpräglade att han inte kunde låta bli att göra en karikatyr. Enligt Arvids önskan gömdes figuren undan i stugan, men har sedan letats fram och prytt en hylla där sedan dess.

I Detlofs produktion finns en hel del karikatyrer av bygdeoriginal, t.ex. Karl Lärka med sin något bittra uppsyn, Sturulls (Krång Olof Jönsson) karakteristiska korta kroppsbyggnad var ett tacksamt objekt, Mats Björkqvist i Amusgården, kommunal mannen Anders Hagman, Solas Per och Sammils Danil, som ofta gick med ena handen om plånboken i bakfickan. Det förekom naturligtvis även andra figurer, t.ex. gubbe med metspö i en båt och ett dansande par, ömt omslingrade. Detlof försökte sig även på att snida reliefer i trä och ett av motiven blev tomten med en getabock vid Gesundaberget – måhända en tidig föregångare till det nutida Tomteland.

Detlof föredrog att få sina snidade figurer färglagda. Han träffade sin hustru Britta från Åkersberga, Hon hade också konstnärliga anlag och det blev hon som färglade figurerna. I äktenskapet med Britta fick de fyra barn, tre söner och en dotter.



Dotterdottern Titti berättar att Detlof fick i uppdrag att tälja träfigurer till pris vid idrottstävlingar och detta gjorde han under många år. Det var företrädesvis cykelsporten på Sollerön med Siljan runt och Soldvarvi under midsommartid som hans figurer användes till. Det är således högst sannolikt att Detlofs alster finns spridda till många orter i hela landet, Tävlingscyklisterna från hela Sverige kom ju till Sollerön och deltog i tävlingar. Han brukade signera figurerna med "DD" och årtal. Det var också Detlof som inspirerade Per Flintha att börja med träsnideri (se Sool-Öen 1984).

Detlof var även en god tecknare och kunde ha gjort karriär även inom denna genre. Tecknandet och uppfattningen om olika människors karaktärsdrag hjälpte säkerligen till att hans karikatyrer blev så träffande. Han brukade arbeta så att han gjorde en tecknad grovskiss på sina motiv. Efter denna skiss täljdes det färdiga alstret fram.

Sedan Detlof blivit änkling flyttade han till Älvdalen, där han bodde under sina sista levnadsår. Hans inspiration avtog under de sista åren i samband med att hälsan försämrades och produktionen av snidat arbete upphörde. Detlof blev 78 år gammal.

Helmer Nilsson
Foto: Sandra Nilsson