

# Den stora hemsökelsen - Digerdöden

”Förgiftade pilar skall träffa alla, feberattacker skall nedslå de högmodiga och obotlig sjukdom skall slå såsom blixten” lyder ett citat efter den medeltida skribenten Gabriele de’ Mussis som på sin tid kastade ut fördömelse över mänskosläktet. Fördömmelsen kunde gott gälla den pandemi (epidemi som utbrett sig över stora områden och många länder i flera världsdelar) d.v.s. den farsot som svepte fram över Asien, Afrika och Europa kring mitten av 1300-talet och orsakade enorm förödelse.

Digerdöden, ”den stora döden”, (diger = stor, omfattande) är den största epidemiska katastrof som drabbat vårt land i historisk tid. Pestsmittan gick fram som en stormvåg genom Europa och skördade miljontals offer. Därav följde att även Sverige och Dalarna omfattades av sjukdomens härjningar.

Sollerön skonades ej heller och många familjer utsattes för katastrofen och dess följdverkningar. Digerdöden finns kvar i bygden i många folkliga berättelser som vandrat genom generation efter generation. Främst finns Malinlegenden berättad och i våra dagar har Malins öde framställts såväl i litteratur som i krönikespelet om Malin som under arbetet med att vårda de sjuka själv drabbades av smittan och dukade under av sjukdomen.

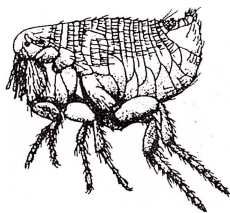


*Medeltida konstnärer avbildade digerdöden som lieman och bågskytt. Pilarna träffade människan där bölderna uppstod, främst vid armhålorna och ljumskarna. Denna lieman skonade ett fåtal och var utrustad med såväl pilbåge som yxa och lie. Ill. ur D. Harrisons Stora döden.*

### ***Pesten***

Sjukdomen orsakades av bakterien *Yersinia pestis* och det fanns två huvudformer, böldpest och lungpest. Böldpesten var den vanligaste formen men var inte lika dödlig som lungpesten men hade i stället mycket högre smittpotential. Lungpesten kunde smitta människor emellan och hade ett hastigt förlopp. Dödligheten i lungpest före antibiotikans upptäckt var så gott som hundra procentig. Den generella dödligheten har beräknats till omkring 50 - 60 %, vilket innebar att miljontals människor avled i Europa, oavsett om det gällde städer eller landsbygd. På vissa extremt drabbade platser kunde befolkningen i undantagsfall reduceras med bortåt 80 %. Den kraftigt smittande böldpesten spred sig som en löpeld.

Många känner till den tyska skrönan om "Råttfångaren i Hameln" där stadens invånare lejde en mystisk flöjtspelande främling som lockade alla råttor ut ur staden i avsikt att skydda invånarna. Det är alltså allmänhetens uppfattning att smittan spreds av råttor. Det är sanning så till vida att råttan var värdjur för loppor. Råttan kunde vara smittad av bakterien. När lopporna sög blod, blockerade bakterierna strupkanalen och hämmade blodintaget. Infekterat blod strömmade tillbaka och angrep den bitna. I tidigt skede kunde massor av sjuka råttor krypa upp ur sina håll och dö i stora massor. Lopporna kunde överflytta sina angrepp till människor och därmed sprida smittan vidare.



*Xenopsylla cheopis*, den s.k. "råttloppan" som spred smittan.

Det första tecknet på att man drabbats av sjukdomen var en hastigt uppkommen stickande känsla av stelhet och kyla i kroppen. Därefter uppträdde hårda bölder, i regel i armhålorna och i trakten av ljumskarna, således där lymfkörtlarna fanns. Bölderna växte i storlek och spred en hetta i kroppen. Den sjuke fick därefter mycket hög feber och svår huvudvärk. Bölderna kunde vara förenade med en stank som beskrevs som fruktansvärd. Svullnader kunde uppstå på kroppen och de svårast drabbade började hosta blod. Dessa hade ingen chans utan avled efter några dygn. De flesta smittade dog efter fyra-fem dygn. Det hände dock att de febersjuka som inte fått hosta kunde överleva och tillfriskna om inga andra symptom tillstötte. Så beskrev pestsymptomen på 1300-talet, långt före det att läkarvetenskapen kände till antibiotikan. Kulmen nåddes omkring åren 1347-52.

### ***"Svarta döden" och dess förlopp.***

Digerdödens ursprung är höljt i dunkel men vissa uppgifter tyder på att den uppstått i Centralasien eller Mongoliet men säker dokumentation saknas. Sannolikt nådde pesten Europa i slutet av 1330-talet genom köpmän som färdades längs den bekanta handelsleden "Sidenvägen". Pesten kallades på många håll för "svarta döden", troligen därför att de smittades bölder antog denna färg. De första bekanta fallen i Europa uppkom i staden Kaffa (Feodosjia) på Krim vid Svarta havet. Den belägrades 1347 av en armé ur den s.k. Gyllene horden under ledning av khan Janibeg. Staden var starkt befäst men pestsmittan nådde soldaterna som måste ge upp inför denna fiende. Inom kort fanns smittan innanför stadsmurarna. Från denna belägring berättades helt osannolika historier om att soldaterna använde pestdöda som projektiler i kastmaskinerna (trebucheterna), som slungade dem innanför stadsmurarna och därmed överförde smittan till stadsbefolkningen.

Från Svarta havet och Medelhavet spred sig smittan vidare till land efter land i takt med att köpmän flydde eller sökte sig till hemländerna. Det förelåg nämligen ett klart samband mellan sjukdomen och handeln. Smittan spreds snabbare genom att råttor och löss följde sjövägen. Framför allt fanns mängder av råttor i spannmålsskutor där de med lätthet kunde livnära sig. Under 1348 angreps

befolkningen i flertalet hamnstäder i Italien och handelsfartygen förde smittan vidare västerut. Påföljande år fanns smittan i engelska och irländska städer.

Det råder viss tveksamhet när pesten nådde Norden. Forskare hävdar att såväl Danmark som Norge drabbades hösten 1349. Eftersom Norge hade flera hamnstäder som livligt frekventerades av handelsskutor anses det belagt att digerdöden fanns i hamnstäderna detta år. I Sverige anses år 1350 vara det stora peståret.

Trots att digerdöden är en av de största katastrofer som inträffat i Sverige, behandlas den ytterst marginellt i historieböckerna. Magnus Erikssons regeringstid fram till år 1362 anses som lugn med undantag av en finansiell kris på 1350-talet. Att den grundläggande orsaken till denna kris kan vara digerdöden som gjorde att en tredjedel av landets befolkning dog och därmed försvagade skattekraften, analyseras inte nämnvärt av historikerna.

### **Behandling**

En följd av denna hittills största medicinska katastrofer som inträffat, blev att de regerande som styrde samhällsfunktionerna började spekulera över hur sjukdomen skulle kunna hejdas. Det rådde okunskap om hur smittan spreds. Det fanns ett talesätt: ”pesten kommer genom fönstret” och detta visar att kännedom om bakteriologin saknades.

En allena rådande behandling var åderlåtning. Denna metod hade gamla anor och var en universalbehandling för allehanda sjukdomar och krämpor. Metoden



*Vid en pestkur skär en läkare bort en böld vid armhålan för att minska pestens makt över patienten. Ill. från ett medeltida träsnitt. Stora Döden.*

tillämpades allmänt från antiken och ända fram till modern tid. Det ansågs att kroppens vätskebalans var orsak till många sjukdomar och enklast reglerades detta genom att tappa viss mängd blod ur ådrorna. Åderlåtning utfördes av såväl medicinskt kunniga som självlärda och betrodda amatörer ute i byarna. Självfallet botade inte åderlåtningen pesten. I stället kunde denna metod bidra till att sprida sjukdomen genom att smittat blod överfördes till andra människor.

Det förekom även att särskilt läkekunniga försökte operera bort bölderna som uppstått. Denna metod var dock särskilt riskabel eftersom blodet i bölderna var kraftigt infekterat. Att operera bölderna var dock den metod som läkarna förordade. Syftet var att tömma kroppen på de största giftkoncentrationerna. Även dietföreskrifter förekom eftersom det var en spridd uppfattning att den mat som förtärdes kunde ha en profylaktisk inverkan mot pesten. Mycket vanligt var det också att patienten medicinerades med örtdekokter av olika slag. Under medeltiden var kännedom om örtmedicinernas inverkan på människokroppen mycket utbredd och ”kloka gummor” och även läkare förordade behandling med örter. Det är dock osannolikt att örterna kunde kväva bakterieangrepp men man kan ej heller bortse från att många människor kunde stärka kroppsfunktionerna genom örternas inverkan.

Prästerskapet spelade en framträdande roll under digerdödens tid i sin funktion som rådgivare och religiösa handledare. Präster i gemen förespråkade upp-



*En läkare tillsammans med anhöriga vid en sjukbädd. Läkaren försöker skydda sig mot den sjukes stank och vidriga dunster genom att hålla för näsan. Ill. från en medeltida medicinsk handbok, Medicinska Muséet i Amsterdam.*

fattningen att pesten var en outgrundlig gudomlig straffdom för mänskliga för- syndelser. Deras råd innebar höga krav på bikt, offer till kyrkan, syndabekän- nelse, botgöring och bättring i levnadssätt - en metod som naturligtvis var helt verkningslös mot pestens bakterieangrepp. Prästerna blev genom sina kontakter med pestsmittade en av de mest drabbade yrkeskategorierna.

Medeltidens befolkning kände föga till sundhet och de nutida hygieniska för- hållanden som kan dämpa smittospridning. Dåtidens byggnadsskick var även sådant att råttor med lätthet kunde tränga in i bostäder och djurvisten. Råttor spred smittan som värddjur för infekterade loppor. Inte sällan förekom försök att hejda pesten genom att tillämpa olika slags "vardagsmagi" genom olika former av besvärjelser, ritualer och allehanda knep.

Så småningom kom man underfund med att man kunde begränsa smitto- spridningen genom att isolera människor - smittade personer fördes samman i internatliknande förhållanden. De friska samlades till områden som ansågs säkra. Därav följde en naturlig reaktion så till vida att ett otal friska människor begav sig eller flydde till avskilda eller öde platser där de räknade med att smit- tan inte kunde nå dem. En slags nödtvungen folkvandring uppstod således.

### ***Pesten i Sollerön.***

Tvåhundra år efter Solleröns storhetstid - vikingatiden - som skapats av järnhan- teringen i Siljanstrakten, uppehölls fortfarande olika handelsvägar, främst via vattenlederna mot Mälardalen och västerut över skogarna mot Norge. Sollerön var således inte någon isolerad bygd utan fanns beläget vid dåtidens främsta transportleder - vattnet. Därmed förelåg stora risker för konfrontationer med smittbärare. Troligen kristnades Dalarna någon gång på 1200-talet av kringvan- drande munkar som missionerade i länet. Självfallet skedde kristnandet i etap- per. I södra delarna understöddes missionerandet av inflytelserika stormän med- an det med all sannolikhet dröjde längre i norra Dalarna på grund av den sociala struktur som här var rådande. Enligt traditionen lär en munk som kallades Sankt David vara den som betraktas som Västmanlands och Dalarnas apostel.

Omkring år 1349-50 slog pesten till i trakten. Folk fick bölder på kroppen och dog i mycket stort antal. Det uppstod då samma tendens som ute i andra europeiska länder - man begav sig till områden där det ansågs säkrare att vistas. För Solleröns befolkning föll det sig naturligt att man flyttade till fäbodarna i skogarna väster om Siljan. Dokumentation om fäbodväsendets utveckling under denna tid saknas, men troligen fanns uppodlade hemfäbodan redan då.

Arosenius har återgett en del gamla berättelser om hur man begav sig över från den jämförelsevis tätbefolkade ön till fastlandet och västerut till skogarna. Man odlade där upp små åkerbitar och drog sig fram tillsammans med de med- förda djuren. Sägna omtalar, att när man så småningom vågade sig tillbaka

till ön, var det rök endast ur sju skorstenar. När de återvänt fann de sitt bohag i orubbat skick, grytorna hade hängt kvar på sina platser över de öppna spisarna. Folket lär ha varit borta i sju år. Det magiska sjutalet spelar nog in här och om det är med sanningen överensstämmande kan man bara spekulera över.

En äldre man i Bodarna vid namn Bus Per har berättat om digerdöden och han satte uppodlandet av långfäbodarna i samband med flykten undan digerdödens favor. Man kunde förr se att det funnits kvarnar anlagda vid bäckarna långt väst i skogen. Även "förlagda" små åkerlappar kunde man förr se. Annars var det mest slogmark vid långfäbodarna. Man lär även ha sett rester efter en gammal bakugn i någon av de mest avlägsna fäbodarna och den ska ha använts till brödbak av råg från svedjefallen.

I folktron hörde det till vanligheterna att pesten framställdes personifierad eftersom den inte tydligt kunde skönjas. På Sollerön fanns en sägen om "Pästiläntan", en skön dalkulla som strödde vackra saker kring sig, t.ex. smycken som ringar och halsband, för att locka unga karlar att dansa med henne. Den som lockades till att ta upp eller vidröra grannlåten eller dansa med den vackra flickan, dog inom kort i pest. Pästiläntan kom och sade "ska vi gå i ring och dansa med de små". De som dansade fick svarta fläckar i händerna.



Rossbergs fäbod på 1930-talet. Foto: Nordiska Muséet.

På flera andra håll och även på ön talades det om det unga paret som kom med räfsa och kvast. Där den unge mannen räfsade kunde det bli någon kvar men där flickan sopade med kvasten, där dog alla utan undantag - "da kvastn add kemi igångg, dar add ä vurti alldeles rent frå fok". Det sades att folk började nysa när de smittats och man sade "Gud jop di", ett talesätt som funnits fram till våra dagar.

I Malinlegenden, som nämndes inledningsvis, fanns ju den unga och fromma Malin som gick mot skogarna västerut men som stannade i Rossbergs fäbodrar och hjälpte till att vårda sjuka som fanns där. Hon föll dock för frestelsen att ta upp ett smycke från marken och smittades. Smycket föreställde Frälsaren på korset. Hon dog vid den stora stenen ”hennes livlösa kropp nedföll på altaret” (stenen). Den blev sedermera hennes gravplats och kyrka - Malibambo. Även andra människor som dött i digerdöden lär ha begravs vid det stora stenblocket. Legendan om Malin har envist levt kvar i det folksliga berättandet från 1300-talet och fram till våra dagar. Detta visar traditionens kraft och stärker sanningshalten av historien.

En gammal sedvänja var att lägga blommor vid Malibambo när man passerade platsen. Än i dag kan man se friska blommor vid det altare som uppförts. Tidigare fäste någon okänd en klocka på en trädstam invid stenen och den som passerade skulle dra upp klockan. Den tickade och gick under hela somrarna. En minnestavla sattes även upp på platsen genom Hembygdsföreningens försorg.

Sollerön tillhörde Mora församling under digerdödens tid. Inga lik fick begravas på ön utan måste föras till kyrkogården i Mora. När de gamla berättade om pestens härjningar, sades det att när någon fick se ett märke i handen eller armarna, så skulle de knalla iväg till norra båtstaden i Utanmyra, så att det inte



*Malibambo (Malins kyrka) används i våra dagar för friluftsgudstjänster, dop vigslar, krönikespel m.m. Bilden från krönikespelet om Malin med Hol Hans Persson och Holger Åhman som agerande. Ronja Andersson på stenen.*



blev så mycket besvär med att frakta dem till kyrkogården i Mora. Man visste ju att när märket syntes så var döden nära förestående. Det sades också att man skulle börja gå till Mora och se hur långt man hann. En hel del av de smittade hann heller inte så långt utan dukade under och blev liggande invid vägar och diken. Det var då en uppgift för någon av kyrkotjänarna att beströ liken med kalk innan de forslades bort och begravdes.

Det finns dock berättelser efter de gamla om att de funnits en pestkyrkogård invid Margitabergsområdet (således söder om nuvarande IdrottsparKANläggningen). En gammal stenmur lär tidigare ha funnits där. Det berättas även att man för länge sedan i samband med grävarbeten på området anträffat benrester efter människor. Dessa benfynd offentliggjordes inte utan fanns endast kvar i det folkliga berättandet. Det är således tveksamt om denna begravningsplats sanktionerats av kyrkans prästerskap.

I Arosenius berättelser från Dalarna finns från Sollerön en berättelse om att det tidigare i närheten av flyttblocket (Malibambo) stått en gammal stortall med årtalet 1353 inhugget med bakvända treor. Detta visar att det funnits folk som vistats på platsen några år efter den stora hemsökelsen. Att treorna var bakvända berodde inte på okunskap om siffertecknens utseende utan övertro. Genom att vända på treorna blev de till en symbol som skyddade människor från sjukdom och onda makter. Liknande inskriptioner finns även på annat håll. Det berättas även om den gamla tallen, att det var gamla Sol Nils som tog sig för med att hugga ner trädet. Han skulle använda det till tjärdalstorrved. Detta sågs inte med blida ögon av andra utan han fick heta "Tör Niss" så länge han levde. Den gamla tallen hade med åren blivit en "törskåtå" som mer eller mindre blivit skyddad genom Malinlegenden. Tör Niss blev även tvungen att hugga in årtalet lika i en annan tall bredvid.

### ***Prästerna***

En intressant detalj i Malinlegenden är berättelsen om en präst som fanns med bland de skaror som flydde västerut bort från pesten. Vem denne prästman var finns inte dokumenterat. Var det en prästman från Mora eller en pilgrim? Pilgrimsleden från Mellansverige över Leksand och vidare mot Nidaros (Trondheim) i Norge, passerade av gammalt över Rossberg och förbi Malibambo. Numera har leden rustat upp och används av en del entusiaster. Kyrkoherde emeritus Stig Jonsson, som medverkat i stor omfattning med pilgrimslegenderna och pilgrimsleden mot Nidaros, har inga säkra uppgifter om att någon munk eller pilgrim kan ha funnits vid Rossbergs fäbodan vid tiden för Malins vistelse där. Legendan talar om att prästen troligen var på väg till "prästbolet" i närheten av Selens fäbodan. Om så var fallet talar allt för att det var en prästman från orten.

Enligt Västerås Stifts Herdaminne var Mora stiftets nordligaste församling

med "kanikprebende" - kyrkoherde som innehade ledamotstillhörighet av domkapitlet. I Mora fanns en äldre rektangulär gråstenskyrka med platt trätak.

Herdaminnet innehåller mycket sparsamma uppgifter om präster vid tiden för digerdöden. Sollerön nämnes inte alls och det är inte troligt att någon präst var tillsatt och boende på ön.



*De i trädstammen inristade bakvända siffrorna ansågs skydda mot digerdödens smitta och andra onda makter.*

I Gerda Boethius uppsats om S:t Laurentius kapell i Gruddeboken gör hon gällande att kapellet sannolikt byggdes i början av 1500-talet och att det inte fanns några tecken som tydde på att någon äldre byggnad funnits på platsen. Hon nämner dock, att sägner förmåler att Sollerön skulle ha haft egen kyrka och präst före Mora. Den lokala traditionen betraktar hon som envis i sina uppgifter om att Sollerön i kyrkligt avseende skulle ha gamla anor. Hon hittar dock inga spår efter ett sådant förhållande. På kapellens minnessten finns en gammal text som följer: "Sollerö kapell har stådt här av urminnes tider. Nedertogs år 1782".

Abraham Hulphers skriver i sin dagbok över sina resor i Dalarna att: "Sollerö Kapell är ifrån urminnes tid och påstå en del att de på Soll haft ett sådant förrän moderkyrkan blifvit anlagd". Kapellet lär ha byggts om i början av 1500-talet

enligt gamla berättelser och kan då ha stått på samma grund.

Området vid Klikten i Bengtsarvet var under vikingatid Solleröns kulturella centrum och det finns gamla berättelser om bosättningar där. En ännu äldre byggnad av kristen härkomst kan möjligen ha funnits på annan plats i Klikenområdet än där gamla kapellet legat. Än i dag kan man i området se rester efter stenformationer som kan ha varit husgrunder. Även Lilly Sterner hade gjort iakttagelser som tydde på mycket gamla grundrester invid hennes stuga och hon hade en bestämd uppfattning om äldre bosättningar funnits där. Förhållandet är dock inte närmare undersökt.

Av Malinlegenden framgår således att en präst drog västerut i skogarna undan digerdöden men det saknas säker dokumentation på att så varit fallet.

### *Pestens effekter.*

Historiker betraktar digerdöden som en av de största och mest förödande katastrofer som drabbat vår kontinent. I vissa länder uppskattades förlusten av människoliv till omkring 50 % eller ännu högre i särskilt utsatta områden. Även för Solleröns del kan det beräknas att befolkningen minskade med upp till omkring 40 - 45 %. Liksom i övriga delar av landet medförde detta stora förändringar i den sociala strukturen. Arbetskraften reducerades, vissa gårdar ödelades. I bästa fall kunde odlad mark och byggnader övertas av släktingar eller andra som på laglig väg kunde hävda hemmanen.

Digerdöden orsakade en långdragen nedgångsperiod. För kyrkan och staten innebar folkminskningen ett betydande avbräck i skatteintäkter och avgifter och därmed ströps till en stor del möjligheterna att idka handel och annat näringsutövande i samma utsträckning som tidigare. Genom att handeln ströps ledde detta till brist på vissa varor och därmed steg priserna och gjorde det i stort sett omöjligt för en fattig bondebefolkning av skaffa annat än det mest oundgängliga för sina behov.

Även det kulturella livet i socknarna kvävdes till följd av ångest och skräck inför epidemin och detta ledde till en slags kulturell förlamning under lång tid. Bostadsbyggandet upphörde i stort sett under en period efter digerdödens kulmen. Det fanns tillräckligt med byggnader genom att ödegårdar togs till vara och utnyttjades. Man slutade bygga. Det har konstaterats genom forskning, att århundradet efter digerdöden innebar en betydande nedgång i byggandet. Arbetskraften hade minskat kraftigt vilket medförde att en del jordar växte igen. Skatteindrivning och prisökning skapade ett djupare armod än före pestens dagar.

Digerdöden härjade i Europa under fem års tid (1347-1352) och det har uppskattats att av de 80 miljoner invånare som fanns, avled omkring 26-40 miljoner. I det kontinentala perspektivet en formidabel katastrof. Även lokalt var digerdöden en händelse som medförde stora sociala omvälvningar.

### **Varför**

Spekulationerna under medeltiden var många om pestens orsaker. Predikanter uttalade med bestämdhet att det var Guds outgrundliga straffdom över den syndiga mänskligheten. Andra hävdade att det var underjordiska gaser som läckte ut och orsakade jordbävningar, sjukdomar och förpestad luft. Astrologerna förklarade att det var en konstellation mellan planeterna Mars, Saturnus och Jupiter i Vattumannens stjärntecken som var orsaken. Läkarvetenskapen stod i stort sett handfallen. Antibiotika var okänd och man förordade en rad medikamenter som var verkningslösa inför den mycket aggressiva bakterie som spreds via loppor och råttor.

Sollerön drabbades av hemsökelsen liksom övriga omkringliggande trakter. Genom det folkliga berättandet har dock digerdöden funnits kvar i medvetandet och förstärkt kunskapen om vår historia hos en stor del av befolkningen på Sollerön på ett påtagligt sätt.

*Helmer Nilsson*

### **Källor:**

<i>Arosenius, F.R.</i>	<i>Beskrifning öfwer provinsen Dalarne.</i>
<i>Boethius, Gerda</i>	<i>S:t Laurentius kapell, Gruddbo på Sollerön.</i>
<i>Forsslund, Karl-Erik</i>	<i>Med Dalälven från källorna till havet, avd. Siljan.</i>
<i>Granberg, Gunnar</i>	<i>Bebyggelsesägner på Sollerön, Gruddboboken.</i>
<i>Harrison, Dick</i>	<i>Stora döden.</i>
<i>Hülphers, Abr.</i>	<i>Dagbok öfwer e. i . . . å. . . år 1757.</i>
<i>Jonsson, Stig</i>	<i>kyrkoherde emeritus, intervju.</i>
<i>Sterner-Johnson, Lilly</i>	<i>Sool-Öen.</i>
<i>Västerås Stifts Herdaminne.</i>	