

Befolknings- o. förmögenhetsförhållanden på Sollerön under 1500-talet

Av fil. lic. Ragnar Lannerbro

Från vilken tid Mora blev administrativ sockenbildning är ännu höljt i dunkel. Man kan förmoda att så skett i slutet av 1100-talet eller början av 1200-talet. Hur som helst hörde till Mora socken under medeltidens senare del och under 1500-talet Sollerön, Venjan, Våmhus och Älvdalen (avskild år 1586). Mora socken var vid denna tid indelat i ur skattesynpunkt likvärdiga delar, s. k. settungar (sjättede-

lar). Den äldsta, relativt utförliga skattelängden för Sollerön är från år 1539. Sollerön benämndes då Solbijgge Settungh och omfattade åtta bondelag; var och en utgjorde en likvärdig skatte-enhet. Solbygge settung omfattade inte endast bönder från byarna på Sollerön utan jämväl byarna i södra Venjan jämte nuvarande kyrkbyn.

Böndernas antal inom varje bondelag varierade från 5 till 15 beroende på den enskilde bondens förmögenhet och jordetal. Varje bondelag hade att erlägga *12 öre i skatt, vilken efter urgammal sed betalades in natura i form av ett visst antal ekorrskinn, nämligen 2 timber. Ett timber utgjordes av 40 skinn. Priset för ett sådant var sålunda under Gustav Vasas tid ca 1 öre och 5 penningar.

Som jämförelse kan nämnas att Östbygge settung (Noret, Färnäs, Nusnäs, Bergkarlås, Garsås och Vattnäs), som bestod av 12 bondelag och ansågs vara en rik bygd, erlade endast ett timber + 2 skinn i skatt. Ett förhållande som visar på att Sollerön var en relativt rik bygd på 1530-talet, och speciellt byn Utanmyra. Skatten som erlades var av två slag, dels markgälden och dels skogsskatten. Den förra avsåg åkerjorden, den senare skogsnyttjandet.

Det är mycket svårt att få en riktig uppfattning om befolkningens storlek och förmögenhetsförhållandena efter de skattelängder, som uppgjordes år 1539 för Sollerön. Varje bondelag hade en bondelagsman, som inlevererade skatten till fogden.

En uppskattad beräkning av folkmängden på Sollerön år 1539 ger en summa av omkring 400 personer. De vanligaste dopnamnen synes ha varit Lars, Nils, Per och Olof samt bland kvinnfolket Anna och Kerstin.

Emellertid ger skattelängderna för Älvsborgs lösen en betydligt bättre bild av förmögenhetsförhållandena på Sollerön. På en riksdag i Stockholm i januari 1571 beslöts upptaga en extra skatt, den s. k. ”sölfskatten”, vilken skulle utgöra en tiondedel av all lösegendom i hela riket. Själva lösensumman uppgick till hela 150.000 riksdaler — en oerhört stor summa penningar vid denna tid. Skattelängderna är synnerligt noggrant förda. Sollerön utgör fortfarande en settung, som omfattar öns egna byar samt dessutom Kättbo, Gävunda och Myckel-

* 1 mark = 8 öre 1 öre = 3 örtug 1 örtug = 8 penningar
1 mark = 24 örtug = 192 penningar.

åsen i södra Venjan. Däremot är bondelagen som enhet borta. Böndernas lösöresegendom redovisas gård för gård inom respektive byar. Längderna uppta innehav av guld, silver, mässing, tenn, penningar samt boskap i form av kreatur och *ungnöt tillsammans med får, getter och svin. Märkligt nog upptas ej hästar men däremot oxar. Vad som förvånar är att för Solleröns del något innehav av järn ej redovisas. Detta med tanke på att Sollerön under vikingatiden och förmodligen äldre medeltid utgjorde av gravfynden att döma ett verkligt ”järnbäraland”. Ett förhållande som kan tyda på att sjö- och myrmalmsjärnets gyllene tidsålder var förbi, och bergsmalmsjärnet hade i stort sett efterträtt detsamma.

Vid tiden för Älvsborgs lösen under kung Johans regering hade penningvärdet starkt försämrats, så att en mark motsvarades nu av åtta öre, från att under Gustav I tid ha gällt för 12 öre.

Man får inte förglömma att skattepålågorna under vasakonungarnas tid var ytterligt påfrestande för allmogen och förorsakade oro och upprorsstämning.

Härtill kom pålagor i form av prestationer in natura (dagsverken, transporter av virke och sten samt vägunderhåll), med andra ord en form av kommunal skatt. Härtill kom ock tiondeavgiften från jordbruksavkastningen till prästbordet.

Uppbördsman i Mora socken var kyrkoherden Ericus Ingevaldi. Han var vid tiden för Älvsborgs lösen märkligt nog en av Sveriges rikes förmögnaste män — en förmögenhet, som uppgick till 5.121 mark och 6 öre och sålunda utgjorde ca 1/10 av hela Mora sockens.

Byarna på Sollerön vid 1571 års utdebitering av extraskatten och förmögenhetsförhållanden:

Inalles erlade 98 bondehushåll skatt, vilket gör en förmodad befolkning av ca 600 personer.

Bengtsarvet	total förmögenh.	4239 öre	medelt.	597 öre	d. v. s.	72 mark
Amundsarvet	„	8923 „	„	811 „	„	101 „
Häradsarvet	„	7104 „	„	546,4 „	„	68 „, 2 ö
Gruddbo	„	5084 „	„	391 „	„	49 „
Myckelbyn	„	7031 „	„	639 „	„	80 „

* 1, 2 och 3 års

Amundsson 2 lod och Per Oloffs 2 lod. Detta gör tillsammans 42 lod silver — alltså drygt ett halvt kilo till ett värde av 210 mark.

De olika byarnas innehav av boskap visar nedanstående tabell

<i>By</i>	<i>Kor</i>	<i>Ungnöt</i>	<i>Får</i>	<i>Getter</i>	<i>Svin</i>	<i>Ant. bosk.</i>
Bengtsarvet	40	12	27	26	9	114
Amundsarvet	65	26	42	42	8	183
Häradsarvet	64	10	45	46	6	171
Gruddbo	57	10	46	36		149
Myckelbyn	57	9	46	33	3	148
Rothagen	38	9	33	23	1	104
Utanmyra	55	14	26	32	2	129
Vickelbyn	39	7	18	23		87
Boda	13	1	11	8	1	24
Summa	428	98	294	269	30	1119

Det är knappast att förvåna att de boskapsrikaste byarna var Amundsarvet, Häradsarvet och Myckelbyn samt Gruddbo, Utanmyra och Bengtsarvet. Inom nämnda byar var jordmånen utan tvekan den bästa. Samtliga ligger i anslutning till det vikingatida gravfältet och har sålunda en lång tradition att bygga på.

För Mora socken utgör medeltalet kor 4, ungnöt 1 samt gruppen får/getter 3—4 pr hushåll — för Solleröns del utgör motsvarande medeltal respektive 4,4 ; 1 samt 5,7. Ett förhållande som visar att boskapsbeståndet ligger över sockenmedeltalet, och sålunda är Sollerön en relativt rik bygd. Antal svin har allmänt ansetts utgöra bevis för ett visst välstånd. I de gårdar, varest det finns silver, finns som regel även svin. Den ovannämnda mörakyrkoherden ägde i guld 5 kronor, 311 lod silver och i reda penningar inte mindre än 2.590,5 mark samt ett boskapsbestånd av 168, varav inte mindre än 36 svin.

Man förvånas över, att inte skattelängderna upptager några hästar. I de flesta gårdarna fanns säkerligen hästar. Troligt är emellertid, att de voro skattefria. Främst beroende på att hästen var nödvändig för framförande av kol och ved till K.M:ts bergsbruk.

fråga om begreppet organisation och geografiskt läge samt det senares begränsning. Bondelag som skatteenhet är ett arv från medeltiden och upphörde slutligen för Solleröns del år 1604. Roten tillkom 1621 och var till antalet 22 stycken. Namnen tunnlag och bygdelag samt by har sina rötter i medeltida begrepp. Ett flertal av bynamnen har ett personnamn som förstavelse, exempelvis Bengt, Amund, Harald — andra åter kan gå tillbaka på äldre namnformer såsom Grudd, Bram (Bråmå) och Småjöns.

Utan- och Ovanmyra är lägesangivna i förhållande till befintligt myrområde eller impediment. Myckelbyn, vilken på 1500-talet utgjorde en av Solleröns större och mera välmående byar, redovisas i 1667 års husförhörslängd under Rothagen. Byn Amundsarvet, den rikaste av samtliga byar på Sollerön, utgör egentligen norra klasen av Häradsarvets by.

Av intresse kan vara att redovisa byarnas folkmängd enligt år 1667 års husförhörslängd.

<i>By</i>	<i>Män</i>	<i>Kvinnor</i>	<i>Totalt</i>
Bengtsarvet	68	76	144
Häradsarvet (därav N. del)	99	130	229
Amundsarvet)	48	68	116
(S. delen)	51	62	113
Gruddbo	50	69	119
Rothagen	48	43	91
Utanmyra	54	67	121
			704 personer

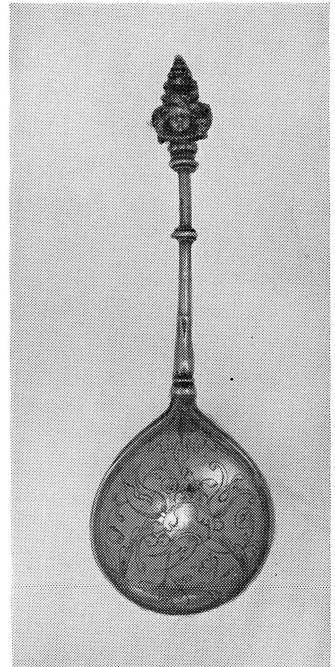
Vickelbyn förekommer i de äldsta skattelängderna på 1500-talet och kvarlever som byenhet t. o. m. 1667. Den utgjorde den sydvästligaste delen av Utanmyra och kan möjligen ha varit en radby. Dess läge har sannolikt varit omedelbart norr om Viksmyren. Namnet Viksgärde är ett minne från det gamla bynamnet.

Boda eller Bodarna är enligt 1667 års husförhörslängd en del av södra Häradsarvet, men upptas som särskild byenhet i 1571 års skattelängd med 4 skattelagda hushåll. I 1671—72 års jordrevnings-

längd upptas 6 jordägare, vilka förtecknas i 1667 års husförhörslängd under södra Häradsarvet. En persongranskning visar emellertid, att 3 av dessa jordägare hört hemma i Småjönsbo, alltså i södra Häradsarvet. De återstående har bott i de egentliga Bodarna, som ligger en dryg kilometer söder om södra Häradsarvet.

Så har gamla bynamn försvunnit ur hävderna och nya tillkommit under seklernas lopp. Nuvarande byn Gesunda var under ovan berörda tid en fåbod. Däremot fanns Ryssa till som by redan i 1539 års bondelag, där bodde då en rik bonde Lars Ersson, som erlade hela 3 öre och 10 penningar i skatt.

Rent allmänt kan sägas att Sollerön under 1500-talet var en relativt rik och välmående bygd i jämförelse med övriga morasettningar. Trots sitt nära läge till Mora hade den ock värdighet av kapellförsamling med det medeltida kapellet S:t Laurentius kapell, i vilket Dalarnas äldsta kyrkklocka hängde, gjuten 1530, men mera härom i ett kommande nummer av Sool-Öen.



Silversked slutet 1500-talet Zornsamlingarna.