

# Bebyggelse på Sollerön genom tiderna.

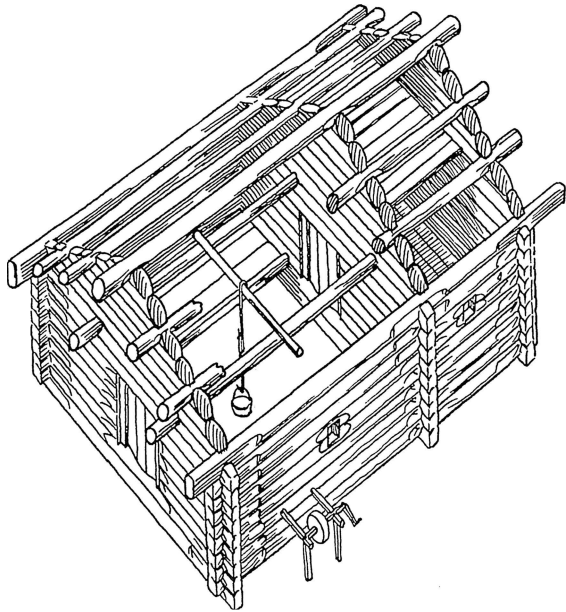
Bebyggelsen på Sollerön har i jämförelse med många andra socknar i ovanligt hög grad genomgått vetenskapliga undersökningar och bearbetningar. Inte minst känd är den byundersökning som under åren 1937-38 genomfördes i Gruddbo under ledning av Nordiska museet. Redan under de första åren av 1900-talet besöktes Sollerön av etnologer och detta fortsatte under 1910- och 1920-talen. Den välkända Gruddboundersökningen leddes av sedermera professorerna John Granlund och Gösta Berg och en av de entusiastiska fältarbetarna var Mats Rehnberg. Arbetet resulterade i den ännu mycket efterfrågade "Gruddbo-boken", som kom ut tryckt 1938. År 1976 gjorde en grupp etnologer från Stockholms universitet under ledning av Kersti Jobs-Björklöf en uppföljande studie i Gruddbo. Det är dock värt att påpeka att det uteslutande var den äldre, försvinnande bebyggelsen som ägnades intresse i dessa undersökningar. Utvecklingen under den senare hälften av 1800-talet och under 1900-talet berördes föga eller inte alls. Detta faktum gällde i huvudsak även andra arbeten som har behandlat bebyggelsen i socknen såsom Karl Erik Forsslund i sin bok om Siljan, som utkom 1921 i serien "Med Dalälven från källorna till havet", i vars första del Sollerön beskrevs. Solleröbygden berördes ävenledes i Gerda Boëthius arbete "Studier i den nordsvenska timmerbyggnadskonsten" från 1923 liksom i Lars Levanders arbete "Övre Dalarnas bondekultur" i vars tredje del, utgiven 1947, äldre tiders byggnadsskick har beskrivits med exempel från Sollerön. Makarna Inga och Nils Friberg behandlade bebyggelseutvecklingen fram till storskiftet inom nuvarande Mora

kommuns landområde i Moraboken, del 1, som utkom 1984. I ett flertal artiklar i Sool-Öen har vissa byars och även vissa byggnader skildrats. Av särskilt intresse i detta sammanhang är Albin Bråmå's artikel om bebyggelseutvecklingen 1950-80, en sällan beskriven period i dessa sammanhang.

Såväl Åke Hyenstrand som Ragnar Lannerbro har beskrivit den förhistoriska bebyggelseutvecklingen i Ovensiljan. Under äldre stenålder (6000 - 4000 f Kr) levde människorna av jakt och hade ej fasta boplatser. Under den påföljande perioden, yngre stenålder (4000 - 1500 f Kr) blev man bofast och livnärde sig förutom av jakt och fiske även av extensivt jordbruk. Från denna tid finns lämningar efter boplatser vid Myckelsjön och sjön Säxen på Solleröskogen. Bronsåldern (1500 - 0 f Kr) är en period som egentligen inte är relevant för Dalarna då stenåldern omärkligt kring Kristi födelse övergår i en järnålder. För Solleröns del är den yngre järnåldern av särskilt intresse. Under denna tid stabiliserades bygden och flera av dagens byar etablerades. Vid denna tid lät man begrava sina döda i omedelbar närhet av bosättningarna. Enskilda gårdar och bybebyggelse har genom fosfatkarteringar konstaterats i Bengtsarvet, Utanmyra, Rothagen och södra delen av Häradsarvet. Gravfälten anlades kring Agnmyren, som då var en vik av Siljan, och är några av de mest betydelsefulla i Dalarna från denna period ur fyndsynpunkt. Gravfälten upptäcktes och kartlades på 1920-talet men redan på 1860-talet hade ett lösfynd gjorts i Utanmyra. I slutet av 1920-talet genomfördes systematiska undersökningar av ett tiotal gravar vilka gav rika och intressanta fynd av bl a vapen, hästutrustningsdetaljer, hushållsredskap och smycken vilket visar på en stor bosättning med ett omfattande kontaktnät utanför den egna bygden. Belägenheten intill Agnmyren betonar gravfältens och bebyggelsens direkta kontakt med Siljan, som i sin tur indikerar de goda möjligheterna med kontakter söderut vattenvägen. Gravfynden daterar gravfälten till sen vikingatid, senare delen av järnåldern (800 - 1050 e Kr). Under den yngre järnåldern (500 - 1050 e Kr) tillägnade sig befolkningen i Dalarna kunskapen att framställa järn ur sjö- och myrmalm. Rester av järnframställningsplatser med fynd av slagg och slagghögar finns rikligt utmed sjö- och vattensystemen i framför allt norra Dalarna. Rester av denna primitiva järnhantering finns för Solleröns del främst vid Håvånäs i Ryssa och vid Mångåns utlopp i Siljan samt på de östra och sydvästra stränderna på själva ön samt dessutom kring Agnmyren i anslutning till gravfälten. Det ligger nära till hands att se ett samband i de rikligt förekommande järnframställningsplatserna och de rika järnåldersgravarna! Den primitiva järnframställningen fortgick under medeltiden fram till dess att bergsbruket fick sitt genombrott.

Vid övergången från heden tid till medeltid fanns fast bebyggelse med största sannolikhet i Utanmyra, Bengtsarvet och vid Ryssa-Isunda. Det är omöjligt att

*Perspektiv över eldhuset från Umsi fäbod. Eldhuset uppvisar en enkel plan av den äldsta typen av timmerhus under medeltiden. Huset i Umsi, som numera finns på Skansen i Stockholm, uppfördes dock på 1700-talet vilket visar på en envist kvardröjande byggnadstradition. Det större rummet är själva eldhuset/ bostadsrummet och det mindre är mjölkammare. Uppmätning utförd av Gösta Gustafsson i samband med Nordiska Muséets Gruddboundersökning. Publicerad med tillstånd av Nordiska Muséet.*



uttala sig om bebyggelsens utseende och utsträckning eftersom man ej påträffat byggnadslämningar. I övergången vikingatid/medeltid utvecklades konsten att bygga i timmer i våra bygder. Under äldre medeltid torde bostadshusen ha utgjorts av timrade, enrummiga byggnader med eldstad mitt på golvet och rökhål i taket. Dessa sk eldhus har från denna tid bevarats på några fäbodar, dock ej inom Sollerö socken. Denna typ av hus uppfördes en god bit in på 1800-talet och då enbart i fäbodarna som t ex i Sollerö långfäbodar. Från Umsi fäbod fördes under 1900-talets första år ett eldhus till Skansen i Stockholm. Detta eldhus torde kunna dateras till 1768 efter de äldsta ristningarna på husets timmerväggar. Timringskonsten kom att i norra Dalarna, Härjedalen och Jämtland och i intilliggande delar av Norge utvecklas till ett utstuderat och sinnrikt hantverk med en höjdpunkt under senare delen av medeltiden och perioden strax därefter. En större mängd timmerhus finns bevarade från denna tid. I Sollerö finns dock i ovanligt liten utsträckning äldre timmerbyggnader med exempel från denna tid bevarade, medan i Mora finns ett flertal. En stuga på Örjansgården i Bengtsarvet anses vara Sollerös äldsta hus och är uppfört omkring 1600. Den påbyggdes 1762, är senare ombyggd och renoverad på 1950-talet. I början av detta sekel lät Artur Hazelius,

Skansens skapare, inköpa de ålderdomliga blyspröjsade fönstren som i dag kan beskådas i Morastugan på Skansen.

Under tidig medeltid var rundtimmer den vanligaste formen. Bilat timmer blev vanligare under kommande sekler. Själva knutarna blev alltmer konstrukt utformade och kan ge underlag för tidsbestämning. På många av de äldre timmerhusen kan man finna ristningar i form av bomärken, årtal, figurer och dessa ristningar är vanligare i Dalarna än i andra delar av landet. Att timra var ett nedärvt hantverk. Husets proportioner gavs självmant av timrets naturliga utsträckning och användningsmöjligheter. Enkelstugan, eller Morastugan, är en hustyp som har rötter sedan äldre medeltid och ersätter det enrummiga eldhuset som bostadshus i byarna. Långt senare - i nyare tid - förekom det att en anderstuga byggdes på motsatta gaveln av huset och parstugan som hustyp uppstod. Detta var ej vanligt förekommande på Sollerön, ej heller i Mora men desto vanligare i Nedansiljan. I förmögnare gårdar kunde enkel- eller parstugan påbyggas med en våning.

Sollerön (Sold) omnämns för första gången i en skriftlig källa år 1325. Bror Lindén har i Moraboken, del 1, närmare redogjort för de äldsta bebyggelsenamen inom bl a Sollerö socken. I de äldsta bevarande skattelängderna, som är från 1539



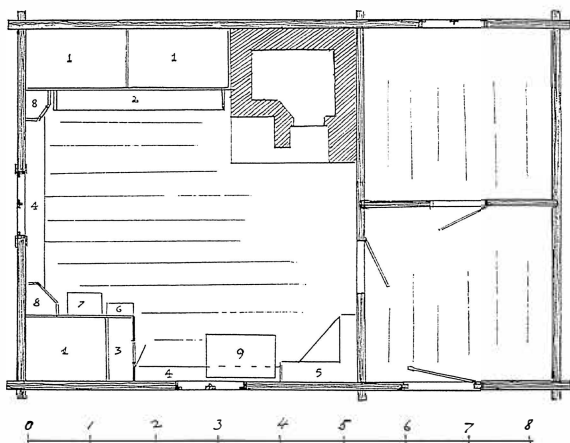
*Enkelstuga (morastuga) på Nisigården i Gruddbo. Stugan är sannolikt uppförd under andra hälften av 1700-talet. Vid Nordiska Muséets undersökningar på Sollerön 1938 fotograferades stugan och då fanns den vid denna tid så vanliga plantlaven framför fönstret.*

*Foto: Mats Persson 1992..*

och 1545, omnämns Bengtsarvet, Utanmyra, Häradsarvet, Amundsarvet, Orkarleby, Lunden, Myckelbyn, Rothagen och Gruddbo. Amundsarvet ingår i nuvarande Bengtsarvet och Orkarleby i Häradsarvet. Lunden var en byplats nära dåvarande kapellet liksom Myckelbyn, som idag räknas till Rothagen. Gruddbo, Bodarna och Bråmåbo var vid denna tid endast fäbodrar till byarna på norra delen av ön. Den äldsta av dessa är Bodarna som omnämns som fäbod redan 1532 men är upptagen som särskild by i 1670-72 års revningslängder. Ryssa var under en period av medeltiden en bofast by och är omnämnd redan 1440 i ett dombrev angående en tvist om fisket i ån mellan Vika- och Sollerökarlarna. Av fäbodplatserna på fastlandssidan omnämns under 1600-talet bl a Mångberg, Björka och Gesunda av vilka den sistnämnda idag har bofast befolkning. Fäbodarna tillkom under medeltiden och anlades till att börja med på själva ön för att senare få en spridning allt djupare in i Solleröskogen på fastlandet.

Det är svårt att uttala sig om bebyggelsens utseende och utformning under äldre tid. De skriftliga källorna är torftiga och berör ej dessa aspekter. Byarna på ön var dock under hela medeltiden stabila och väl utbyggda. Enligt skattelängden för Mora 1539 fanns i Mora storsocken 53 byar, varav 13 inom Sollerö kapellförsamling. Settningindelningen var genomförd på 1400-talet vilket bevisar att antalet byar var stort. Solbygge utgjorde en egen settung. Mora kyrksocken konsoliderades under 1200-talet med sockencentrum vid nuvarande kyrkplats i Mora. Ett kapell anses ha anlagts tidigt på Sollerön, på den plats som vid denna tid fortfarande var Solleröbygdens självklara centrum d v s intill de stora byarna Utanmyra och Bengtsarvet med anor sedan vikingatid. Förmodligen har en hednisk kultplats legat intill den nya, kristna kapellplatsen. Placeringen av kapellet kan ses som en medveten markering av den nya kyrkliga makten gentemot den tidigare hedniska.

Först i och med Gustav Vasas beskattningar av befolkningen kan vi bilda oss en uppfattning om befolkningens storlek och även av bebyggelsens utbredning, om än ej av dess utseende. Den äldsta skattelängden för Solleröns del är från 1539. Den första fasta bebyggelsen uppstod, som tidigare nämnts intill Agnmyren och de vikingatida gravfälten. Efter hand kom dock bebyggelsen att utvidga sig söderut mot Häradsarvet, som så småningom kom att bli en av de största byarna på ön och till slut t o m överta rollen som sockencentrum. Rothagen, väster om Häradsarvet, kom vid samma tid, d v s 1500-talet, att bli en av de snabbast växande byarna i hela Mora. Bebyggelsen under medeltid och början av den nya tiden utgjordes av kringbyggda gårdar bestående av flera byggnader, en för varje funktion. En gård bestod av ett varierat antal hus, som i allmänhet var ordnade efter ett visst mönster. Den nordsvenska gårdstypen, som var förhärskande även i Dalarna, bestod av en fyrkantbyggd gård där husen sammanförts till fyra längor



Plan av enkelstuga (morastuga), den s k gammalstugan på Ryssgården, Gruddbo.

Uppmätningen utförd av Olle Homman i samband med Nordiska Muséets Gruddboundersökning på 1930-talet. Stugan är numera flyttad till Karl Stunis, Gruddbo. Det större rummet med den öppna spisen är bostadsköket och de två mindre rummen är förstugan och kuvån (kammare). 1. Säng, 2. pall, 3. sängskåp, 4. bänk, 5. hyllskänk, 6. moraklocka, 7. kista, 8. skåp och 9. matbord.

Publicerad med tillstånd från Nordiska Muséet.

runt en i princip kvadratisk, gräsbevuxen gårdsplan. Flera gårdar utgjorde tillsammans en klungby, eller möjligen en radby, med en placering på ett högt, torrt läge med mark som inte var odlingsbar. Denna placering var lämplig så tillvida att gården och dess byggnader genomluftades och risk för röta eliminerades. Den kringbyggda gården och de tätt liggande gårdarna skyddade också mot rovdjur och andra inte önskvärda besökare. Gårdsplanen gav en skyddad plats för gårdens barn och husdjur och var dessutom en väderskyddad arbetsplats för de vuxna. Bostadshuset - på Sollerön i allmänhet i form av en s k morastuga - var i regel placerad i norra längan av gårdsfyrekanten och hade således ett södervänt läge. Fähuset låg gärna mittemot och hade ett portluder mot en fägata. Den länga som vände sig mot bygatan bestod av stallbyggnad, loftbod och en portluderbyggnad. Den fjärde längan kunde rymma tröskloge, källarstuga och vedbod. Utanför gårdsfyrekanten fanns byggnader som var eldfängda såsom smedjan och torkstuga/bastun och härbrena som i händelse av eldsvåda på gården ej skulle kunna bli lågornas rov. I härbret förvarades spannmål, torkat bröd och kött som var rökt, saltat eller torkat. Men även viktiga och dyrbara ägodelar förvarades i härbret såsom husgeråd, pälsar, fällar och vävnader. Härbret försågs med ett konstrikt utformat lås i smidesjärn för att förhindra inbrott och ställdes på plintar för att hålla skadedjuren borta. En gård kunde ha flera härbren och antalet blev ett mått på gårdens välstånd. På Sollerön och i Ovansiljan kunde placeringen av husen runt gårdsfyrekanten variera i mer eller mindre utsträckning. Bostadshuset utgjordes i dessa ej så välmående bygder i allmänhet av en enkelstuga (morastuga) med en intilliggande fähuslänga eller ett stall. I Mora och på Sollerön var ofta ett långsideshärbre inplacerat i gårdsfyrekanten. Långsideshärbret är kännetecknande

för det äldre härbret i Ovansiljan och ersätts så småningom av det vanligare härbret med ingång från gaveln. Både par- och enkelhärbren var förekommande. Boskaps-skötseln var vid denna tid viktigare än åkerbruket och därav följde att fäbodbruket utvecklades eftersom betesmarken inte räckte till i hembyarna. Jakt och i viss mån fiske gav viktiga tillskott i kosthålllet.

Genom skattelängder och husförhörslängder kan vi få en uppfattning om befolkningens storlek och fördelning i byar men det är svårare att bilda sig en uppfattning om gårdarnas geografiska utbredning i byarna. Från 1600-talet finns den äldsta bevarade kartan över Mora och det är Olof Schallrots karta över Österdalarna, som upprättades 1676. Tyvärr är kartan till stora delar icke tillförlitlig då många gårdar har inritats på ett slumpmässigt och rentav slarvigt sätt. Men en viss anvisning om bebyggelsens utbredning ger kartan även om antalet gårdsmarkeringar för Solleröns del gravt har underskattats enligt vad Inga och Nils Friberg framhållit. Lokaliseringen av bebyggelsen var under 1600-talet i huvudsak som under föregående århundraden. En viss tillbakagång i befolknings-talet har kunnat konstateras för perioden, som sträcker sig från slutet av 1500-talet till 1600-talets början i samband med missväxt och epidemier i motsats till 1500-talets jämna befolkningsökning. Under 1700-talet visar Mora storsocken en stark befolkningsökning, bl a i Sollerö-byarna och andra byar i perifera lägen såsom Garsås och Våmhusbyarna. Bebyggelsemönstret var konservativt i Ovansiljan. Man höll fast vid gamla hantverkstraditioner, seder och bruk. Enkelstugan bevarar en envis likformighet genom tiderna. Själva stugan var det eldstadsförsedda rummet, som fungerade både som kök, bostadsrum och arbetsplats. Till stugan kom man via en liten förstuga och rakt fram i förstugan låg kuvån, som var ett



*Ålderdomligt långsideshärbre  
på Häll-gården i Rullbo,  
Sollerön.  
Foto: Mats Persson 1992.*

extrarum för olika behov. Ibland kom man till kuvån från stugan och ej från förstugan. Under århundradenas lopp blev enkelstugan högre, bredare och längre även om den traditionella planformen bibehölls. Timret lämnades omålat. Det var först i slutet av 1800-talet som den röda falufärgen började få fotfäste i Ovansiljan, till att börja med endast på bostadshusen. Inredningen var till största delen väggfast och utgjordes av sängskåp och bänkar samt kärllhylla med skåp vid ingången till rummet. Till den lösa inredningen hörde ett bord, som stod vid gavelfönstret. Men stugans naturliga samlingspunkt var tack vare värmen och ljuset den öppna spishården. Vid sekelskiftet 1800 igensattes det norra fönstret och utmed norra långväggen placerades dubbla tarrsängar, som sträckte sig från gavelvägg till spisel. Vid denna tid blev det på modet att låta dekorationsmåla interiören, både väggar och inredning. Detta mode höll sig till efter sekelmitten och välkända är dalmålarnas insatser i denna konstart. Den öppna spisen ersattes från mitten av 1800-talet med gjutjärnsspisen vilket kom att starkt förändra livet inne i stugan.

Det är först under 1800-talets förra hälft som vi kan få en klar bild över bebyggelsens utbredning tack vare det på Sollerön år 1838 påbörjade storskiftet i och med att detaljerade kartor upprättades över byarna och ägora. Ön bestod vid denna tid av 200 gårdar om tillsammans ca 1 600 invånare. Bebyggelsen hade i huvudsak dagens utbredning. Östra delen av ön utgjordes av hägnad mark och den västra, sanko delen, var outnyttjad. Vid sin resa genom Dalarna 1757 uppgav Abraham Hülphers att en sjättedel av storsocknens invånare bodde på Sollerön, d v s ca ett tusen personer. Den uppgiften visar på en kraftig befolkningsökning fram till storskiftet. Ökningen var störst i Häradsarvet, Gruddbo och i Bråmåbo, som i samband med skiftet blev bofast by. I dessa siffror kan man ana bakgrunden till emigrationen som fick hela familjer att lämna sina gårdar med början i och med missväxtåren på 1860-talet. År 1865 utgjordes befolkningen av 1 787 personer fördelade på 331 hushåll.

Storskiftesreformen stadfästes 1757 men genomfördes på Sollerön först 1839-47. Hemmansklyvningarna hade medfört att det var svårt att driva rationella jordbruk och syftet med skiftet var att sammanlägga odlingslotterna till större och mer brukbara enheter. De små jordbruken på Sollerön hade allt svårare att bärga sina brukare och redan i början av 1800-talet flyttade ett antal familjer till Jämtland för att bryta ny mark. År 1827 slog sig några Solleröfamiljer ner i Nyby i Lits socken och familjer från andra delar av Dalarna slog sig ner i socknarna runt omkring. Trots genomförd skiftesreform var brukningsenheterna för små att odla och i samband med missväxtåren på 1860-talen inleddes en utflyttningsperiod med Nord-Amerika som destination. Utflyttningen pågick fram till första världskriget. Stor-Lafvas familjen i Utanmyra tillhörde den första stora gruppen som





*I slutet av 1800-talet och i början av detta sekel uppfördes ett flertal frikyrkobyggnader och skolhus såväl centralt på ön som ute i byarna. I Gesunda byggdes ett bönhus 1886–87 på initiativ av kyrkoherde Lars Dalin och under ledning av Bondpers Per Persson och Dunder Anders Mattsson i Utanmyra. Det skulle betjäna den del av befolkningen som under en stor del av året var i arbete på fastlandets fäboddar. Det enkla men värdiga kapellet renoverades 1972 och är förklarad som byggnadsminne.*

*Foto: Alvar Hedqvist 1989.*

lämnade Sollerön redan på 1860-talet. För att finansiera den långa resan över Atlanten sålde man allt, lösa inventarier samt jord och skog. Gården lämnades därefter tom och öde. Sedan 1958 står boningshuset på hembygdsgården.

Efter en uppvaktnings hos kung Gustav III fick Solleröborna bilda egen församling och uppföra en egen församlingskyrka. Man kunde för första gången fira gudstjänst i den nyuppförda stenkyrkan, som uppförts efter ritningar av den välkände och kungen närstående arkitekten Olof Tempelman. Den nya kyrkan fick sin placering i Häradsarvets by, som nu var socknens största by, belägen mitt på ön. Den uppfördes helt enligt tidens stilideal med ett stort, ljus kyrkorum med höga rundbågiga fönster. Utsmyckningen var sparsam enligt tidens ideal eftersom menigheten skulle koncentrera sig på altartjänsten och på budskapet från predikstolen. Tempelman svarade också för ritningarna till interiören. Exteriört erhöll kyrkan en svagt rosa avfärgning men denna ersattes snart med den vid denna tid på kyrkor mycket vanligt förekommande brutet vita. Den nya kyrkan stod färdig år 1785 även om det dröjde ytterligare några år innan inredningen var fullbordad. Det gamla kapellet i trä revs innan den nya kyrkan var färdigbyggd, men glädjande nog bevarades en hel del av inventarierna.

På grund av befolkningsökningen i början av 1800-talet utvecklades fäbodväsendet till ett i synnerhet för Solleröns del mycket komplicerat system av fäbodrar. I Fredrik Reinhold Arosenius beskrivning över Dalarna från år 1864 låter han berätta att Solleröfolket mer än någon annan allmoge i Dalarna var i ständig flytt mellan hembyn och fäboden och dessutom mellan fäbodarna. Orsaken härtill var att betesmarken och en betydande del av åker och äng låg på fastlandet. Detta medförde att fäboden till viss del fungerade som ett komplement till gården i hembyn. Vissa gårdar i hemfäboden var uppbyggda på samma sätt som i hembyn och var t o m snyggare och bättre enligt Arosenius. De vanligaste byggnaderna på en fäbodgård var stugan, fähusen, stallet, ladorna och härbrena. Bostadshuset utgjordes i äldsta tid av ett eldhus. Ingången fanns på ena gaveln och mitt på golvet fanns en eldhård och röken fann sin väg ut genom ett hål i taket. Utmed väggarna löpte väggfasta bänkar eller lavar. Vid sekelskiftet 1800 ersattes eldhärden på golvet med en hörnspis med skorsten och senare med en järnspis. Eldhuset övergavs för enkelstugan. Utformningen av husen på fäbodarna överensstämde i allt väsentligt med husen hemma i byn. Åkerfäboden eller hemfäboden var den mest utvecklade formen av fäbod. Det var här som gårdarna i hög grad liknade gårdarna hemma i byn. Odlingarna var stora, ibland t o m större än hemma på ön. På mellanfäboden var man under vår och höst. Dessa fäbodrar kännetecknades av en lösare gruppering av byggnaderna. Längst in i skogen, nära gränsen mot Venjan, låg långfäbodarna, som i första hand endast fungerade som betesmark för



*Lafvasgården i Häradarvet med hopbyggt bostadshus och lofibod. Bostadshuset är en enkelstuga med en i senare tid tillkommen övervåning. De två gavelhärbrena hör till gården.  
Foto: Mats Persson 1992.*

kreaturem. Fäbodväsendet nådde sin höjdpunkt i mitten av 1800-talet och började därefter att mattas av för att upphöra under andra världskriget. Vid sidan av huvudnäringarna åkerbruk och boskapsskötsel har viktiga binärningar för Solleröborna varit skogsbruk, båtbyggnad och laggnings. Det i Dalarna så vanligt förekommande herrarbetet har däremot ej varit lika vanligt förekommande hos Solleröbefolkningen.

Den nya kyrkan höjde sig över den låga, gråtimrade bebyggelsen. I viss mån var det endast kyrkoherde- och kaptensboställena som skiljde sig ur mängden av lågskalig oansenlig bebyggelse. Den nya gården för kyrkoherden anlades nordväst om kyrkan på samma plats som den har i dag. Den började byggas i samband med uppförandet av kyrkan men stod inte färdig förrän långt efter det att kyrkobygget var avslutat. Gården var till en början på traditionellt vis kringbyggd men med längor som under ett och samma tak rymde flera uthusfunktioner. Gården genomgick under 1800-talet ett flertal ombyggnader och på 1820-talet fick gården ett ”värdigare” utseende inte minst genom att boställshuset byggdes om. Kyrkoherdebostadens utseende av idag härrör från en ombyggnad 1906. Kvar sedan gårdens anläggningstid står den norra flygeln från 1770-talet som ursprungligen rymde dräng- och bryggstuga. Kaptensbostället, har däremot flyttats från sin ursprungliga plats norr om kyrkan och har haft sin nuvarande placering i östra delen av Häradsarvet sedan 1817. Från det äldre kaptensbostället kvarstår ännu det ståtliga härbret från 1692. Övrig nuvarande bebyggelse är från senare datum.

Vårt land industrialiserades under 1800-talet och Mora växte snabbt under den senare delen av seklet och blev en viktig centralort för administration, kommunikation och näringsliv. Inflyttade människor från olika delar av landskapet och från andra delar av landet bidrog till en mångkulturell blandning i samhället. Järnvägen drogs till Mora 1893 och ångbåtstrafiken på Siljan blev livlig med bl a en brygga vid Bengtsarvet. Utmed huvudgatan i Mora, Kyrkogatan, uppstod en helt ny typ av bebyggelse av stadskaraktär med butiker i bottenvåningarna och bostäder och kontor i de övre. I utkanten av samhället uppförde den nya borgerligheten sina villalikhnande bostadshus. Sollerön kunde naturligtvis ej undgå att beröras av dessa förändringens vindar. Några av de nya bebyggelse typerna nådde Sollerön såsom skolhus, ordenshus, frikyrkobyggnader och uppe vid kyrkan ett flertal affärshus. Även villor uppfördes på ön och bondekulturen började att sjunga sin svanesång. Det var i denna omvälvande tid som Karl Lärka från Gruddbo insåg att det var hög tid att dokumentera en försvinnande kultur.

Bondgårdarna moderniserades och många av de äldre timrade boningshusen ersattes med mangårdsbyggnader av modernt snitt utan traditionell förankring i den dalska byggnadskulturen. Husens planlösningar och utformning komponera-

des fritt men färgsättningen var fortfarande fram emot 1930-talet traditionellt faluröd med vita snickeridetaljer i enlighet med det sena 1800-talets nationalromantiska villaideal såsom det bl a åskådligt i Carl Larssons bilderböcker från det egna hemmet i Sundborn. Timmerstommarna ersattes så småningom med en regelverkskonstruktion, som värmeisolerades med sågspån och som kläddes med sågverkshyvlad panel. Även fähusen ersattes med nya stora ladugårdar.

Redan vid mitten av 1800-talet anlände de första turisterna till Siljansbygden men det var i slutet av 1800-talet som turismen fick sitt definitiva genombrott. Det var inte enbart det natursköna landskapet som lockade utan fastmer den stolta historien med sina vasaminnen och de åldriga traditioner som ännu levde ute i byarna. Hotell och pensionat etablerades inte bara i samhällena utan i hög grad också i byarna. Många turister byggde sig egna fritidshus. Tällberg i Leksand och Sjurberg i Rättvik kom under 1900-talet att omvandlas från bondbyar till turist-samhällen. Även Sollerön nåddes av turistvägen inte minst tack vare den bekväma belägenheten utmed ångbåtsrutten på Siljan. Strax norr om kyrkan öppnade Elias Lindhé år 1908 en handelsbod i sitt nyuppförda hus och i våningen ovanför butiken fanns under åren fram till 1930-talet ett pensionat, Björkliden. Det för Solleröns förhållanden omfångsrika huset fick i likhet med övriga affärshus i centrala delen av Häradsarvet en panelad fasad i ljus oljefärg. I Gruddbo öppnade Stunis Axel och Anna Andersson ett pensionat i sitt nyuppförda hus i början av 1940-talet. Huset var för övrigt ett av de första på ön som uppfördes i den nya funkisstilen. Pensionatet var i drift till i början av 1960-talet. I Gesunda drev familjen Kalén under några år ett pensionat.

Ett nytt inslag i Solleröns bebyggelsemiljö blev de sommarvillor, som burgnare Morafamiljer lät uppföra vid Bengtsarvets ångbåtsbrygga under de första decennierna på 1900-talet. Mark köptes av bönder i Bengtsarvet och läget bedömdes som idealiskt med närhet till ångbåten, som hade flera turer om dagen till Mora. Husfäderna kunde dagligen pendla mellan arbetet i Mora och fritidsstället. Några familjer hade dessutom egna motorbåtar. Inköpen gjordes i Mora vilket innebar att sommarfamiljerna höll sig för sig själva och sällan kom i kontakt med lokalbefolkningen. Åtminstone fem hus av tidstypisk sommarvillekaraktär uppfördes i backen ovanför ångbåtsbryggan. De byggdes i plankkonstruktion med vissa inslag av timmer och fick en villalikhande utformning med nationalromantiska inslag i form av spröjsade fönster, snickeridetaljer och stora öppna verandor vända mot Siljan. Karl Erik Forsslund lät i sin bok om Siljan undslippa en förhoppning att "... måtte inte Sollerön med tiden bara bli sommarnöje för huvudstadsborna i Mora Strand." I hans ögon var de nyuppförda sommarvillorna helt sonika fula och inte passande i Solleröns bebyggelsemiljö. Det första sommarhuset uppfördes vid sekelskiftet en bit upp i backen från ångbåtsbryggan



*Vid ångbåtsbryggan i Bengtsarvet uppfördes i början av 1900-talet ett antal sommarvillor av välbeställda morabor. Dessa två villor som ligger strax nordväst om ångbåtsbryggan med utsikt över Siljan, uppfördes av skohandlare Ludvig Larsson respektive polisupplyningsman Sven Persson under samma år.  
Foto Mats Persson 1993.*

och brukar benämnas ”Anna Jonssons hus”. Det har under åren haft flera olika ägare och genomgått flera ombyggnader men har bevarat sin ursprungliga karaktär. Fabrikör Harald Åberg uppförde sitt hus vid tiden för första världskrigets utbrott och är ännu i familjens ägo. Byggmästare torde ha varit Anders Flint från Utanmyra. Åbergs hus är det första av tre villor i rad norr om backen från ångbåtsbryggan. Huset intill uppfördes av skohandlare Ludvig Larsson åren 1918-19 och byggmästare var Anders Bondesson från Utanmyra. Detta hus övertogs år 1938 av familjen Åberg. Marken till huset längst norrut inköptes från Rull Jöns Andersson i Rothagen av polisupplyningsman Sven Persson, som var gift med Elin Åberg - syster till fabrikör Åberg. Huset uppfördes 1918-19 efter osignerade ritningar, som ännu finns bevarade hos nuvarande ägaren Per Erik Bjerneld, son till polisupplyningsman Persson. Byggnadsarbetet skedde under ledning av Erik Lindgren, Häradsarvet, med timmer från Knagg Karl Anderssons gård i Lisselby mitt emot hemmet på Vasagatan i Mora. Olléns snickerifabrik i Broå kern svarade för snickeriinredningen och möblerna i romantiserad dalastil. Dekorationsmålningar med kurbitsmotiv utfördes av Anders Jonsson från Kristineberg i Mora. Kostnaderna för att uppföra Svensarvet som blev husets benämning, belöpte sig till 4 500 kronor. Ett stycke söder om ångbåtsbryggan uppfördes under samma år en sommarvilla för Carl Carlsson med hustru Selma.

Carlsson var bankdirektör vid Mälardalens länssparbank i Mora. Till husen hörde välanlagda och välskötta trädgårdar. Denna grupp av sommarvillor har hos Solleröborna alltid gått under benämningen ”Herrskapsvillorna”. Under senare tid har ytterligare ett antal fritidshus uppförts i området, som stilmässigt har viss anknytning till bebyggelsen i fäbodarna. Husen är uppförda med synligt timmer och har småspröjsade, liggande fönster och utsirade kronskorstenar.

Konstnären August Hagborg (1852-1921) var en av Anders Zorns vänner och byggde sig en sommarateljé i Bengtsarvets by med vid utsikt över gravfälten och bergen på andra sidan Siljan. Husets timmerstomme kommer från en stuga i Gruddbo - Grudd-Fasters stuga. Även eldstaden återanvändes och pryder idag husets storstuga. Huset, som fick namnet Målararvet (Målaräppan), stod färdigt i slutet av 1910-talet. Till gården hör ett ålderdomligt långsides härbre i morastil som Hagborg fick i gåva av Zorn. I härbret finns delar av inredningen, som hörde till Gruddbostugan. Gården har haft flera ägare och sedan 1963 är Lilly Sterner-Jonsson gårdens innehavarinna. Förutom Hagborg sökte sig också konstnärer som Albert Engström, Knut Stangenberg och Ernst Küsel till både ön och fastlandsdelen. Alla dessa konstnärer var bekanta med folkskollärare Bruter Mats Larsson. Denne lät i mitten av 1920-talet uppföra sig ett bostadshus i södra



*I slutet av 1910-talet uppförde konstnären August Hagborg en sommarateljé i kanten av gravfälten i Bengtsarvet och med vid utsikt mot Sollerö- Mora- och Älvdalsbergen. Hagborg hade lärt känna Anders Zorn under sina år i Frankrike och de båda konstnärerna blev goda vänner. Långsideshärbret intill huset skänktes av Zorn. Hagborg kallade huset för ”Målararvet”. Foto i privat ägo av okänd fotograf.*

Bengtsarvet i nationalromantisk stil, som har viss likhet med Hagborgs Målararvet. För ritningarna svarade den produktive och välkände arkitekten John Åkerlund med en verksamhet runt hela vårt land. Åkerlund har ritat alla typer av hus såsom skolor, kyrkor, turistanläggningar, järnvägsstationer och arbetarbostäder. Liksom Hagborgs hus har Mats Larssons hus, som uppfördes för ett åretruntboende, givits ett magnifikt läge med vid utsikt över västra Siljansbygden. Huset timrades av Krång Mats Jönsson från Häradsarvet även kallad Krångan Mas. På övervåningen inreddes en ännu idag välbevarad gästbudssal med målningar av sonen Gunnar Larsson.

I slutet av 1920-talet byggde Karl Lärka ett hus för sommarboende på Klikten intill de vikingtida gravfälten och Agnmyren. Huset timrades upp av två timmermän från Tällberg, en far och son Jonsson, under några höstmånader 1928. Huset utformades som en morastuga i romantiserad tappning efter Lärkas instruktioner. Lärkas avsikt var att till stugans östra gavel skulle läggas en tvåvåningsbyggnad med bl a en större sal. Till gården hör ett härbre, som sannolikt är från slutet av 1500-talet och som tidigare har stått på Jansgården i Rullbodarna, Lärkas morfars gård.

Beslutet om laga skifte i riket kom redan 1827 men genomfördes för Solleröns del ej förrän 1946-69 och fastställdes först 1979. Det var en uppföljning av storskiftesreformen med ytterligare sammanföring av marklotter till större enheter. I samband med skiftet beslöt Sollerö kommun att lägga ut mark för småhusbebyggelse väster om prästgården. Kommunen började med att uppföra två lärarbostäder år 1952. I en första etapp utlades 16 tomter och i en andra 24 stycken. Området benämndes Delgårdet men fick i folkmun namnet Småstad, kanske efter ett vid denna tid mycket populärt TV-program med samma namn. Det var ingen svårighet att sälja tomterna. Många valde att bosätta sig på ön och att pendla till arbetsplatserna i Mora nu sedan Sundsvägen hade färdigställts 1959. Denna bebyggelsegrupp innebar att Sollerön definitivt tog steget från jordbrukssamhälle till ett blandsamhälle med allt fler sovstadsbor för familjer som hade sin utkomst i Mora. Detta förstärktes givetvis i samband med sammanläggningen med Mora kommun 1971. Idag finns i alla byar både på ön och på fastlandssidan inslag av skilda typer av moderna villor ibland i halsbrytande kontrast till intilliggande månghundraåriga timmerbyggnader.

Av senare tiders bebyggelse av god arkitektonisk kvalitet bör här nämnas den nya skolan i Häradsarvet som uppfördes under åren 1939-41 efter ritningar av arkitekt- och ingenjörfirman Grundell & Sjöman, Gävle. I samband därmed byggdes den intilliggande gamla skolan om till gymnastiksal. En ny matsalsflygel och ett nytt trapphus uppfördes i slutet av 1950-talet efter ritningar av arkitekt Erik Wählin, Leksand. Under 1992-93 har skolbyggnaden genomgått en stor om- och



*Toppstugan på Gesundaberget uppfördes på 60-talet och får representera de senaste decenniernas turistanläggningar som har tillkommit inom Sollerön. Gesundaanläggningarna, som i första hand tillkommit för vintersport med slalombackar, skidlift, hotell och restaurang, har kompletterats med det på 1980-talet tillkomna Tomteland med sin starkt USA-inspirerade utformning. Åsen-gården på Sollerö-Åsens fäbod tillkom redan på 1950-talet och har kompletterats med konferensutrymmen, rum och restaurang. På ön vid Levsnäs har byggts en semesterby med camping, golfbana och badstrand m m.*

*Foto: Alvar Hedqvist 1989.*

tillbyggnad och erhållit en ny gestaltning efter ritningar av White Arkitekter, Falun och Linköping. Kommunhuset uppfördes efter ritningar av arkitekt Erik Wåhlin, Leksand, och stod färdigt 1965. Sollerö kyrka genomgick en exteriör renovering 1968-69 varvid kyrkan återfick sin rosa färgton. Avsikten var att interiören vid samma tillfälle också skulle genomgå en upprustning men så blev inte fallet förrän 1991-92 då det även var dags att ånyo se över kyrkans yttre, varvid man återgick till den vita färgtonen. Arkitekt för restaureringsarbetet på 1960-talet var Börje Blomé, Djursholm. För de senast utförda arbetena svarade arkitekt Göran Berglund, Falun. Öster om kyrkan uppfördes 1979 ett område med experimethus där uppvärmningen skedde med en ny teknik, jordvärme, för en del av husbeståndet. Bostadslängorna om tillsammans 30 lägenheter fick i folkmun snart namnet "Mångsbodarna". Sydost om kyrkan uppfördes i två etapper åren 1988-91 en anläggning för äldreboende, Stoltgården. Den faluröda panelarkitekturen med sina vitmålade fönster och fasaddetaljer är ett aktuellt exempel från vår egen tid där arkitekt och byggherre hämtat inspiration från det tidigare 1900-talets allmogebbyggelse. För ritningarna svarade Eiler Westerber, Mora stadsarkitektkontor.

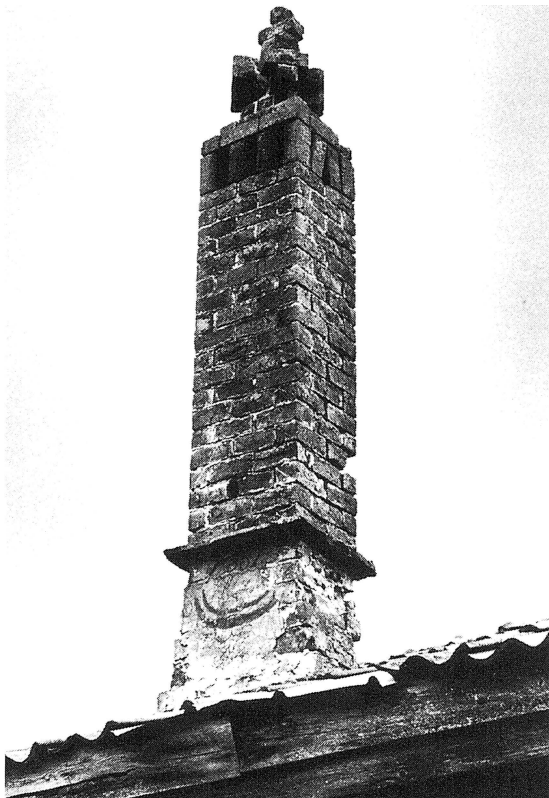
Inte bara byarna har under de senaste decennierna starkt ändrat karaktär. Fäbodkulturen tynade bort för att i princip helt upphöra omkring 1950. Idag är

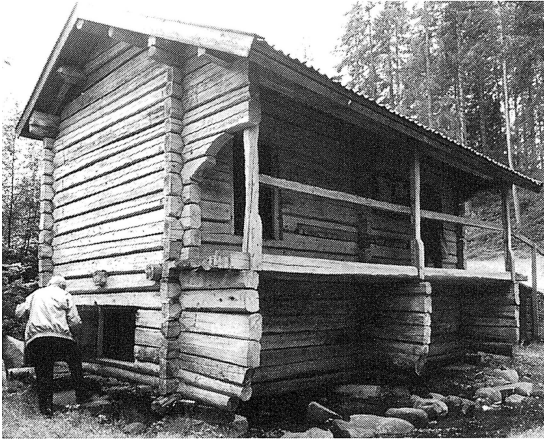


fäbodarna - om de inte är övergivna och förfallna -omvandlade till fritidsställen. Många av husen har ändrat utseende genom tilläggsisolering med träpanel, nya småspröjsade fönster, nya verandor och kronskorstenar. Flera av uthusen har rivits eller förvandlats till fritidshus med sovplatser och kök. Många nya hus har också uppförts. Södra Flenarna är den bäst bevarade fäboden på Solleröskogen och förklarades som byggnadsminne 1982.

Till skillnad mot förhållandena i söderöver liggande socknar har bebyggelsen i Ovensiljan varit lågskalig och haft en anspråkslösare utformning ehuru timringskonsten har stått högre. Skiftena innebar inte - i motsats till förhållanden i stora delar av landet för övrigt - att byarna sprängdes sönder genom att gårdarna

*Kronskorsten på enkelstuga på Bråmågården i Bråmåbo. Dateringen är utförd med röd färg på putsen på skorstenens fot – 1837. Årtalet anger när skorstenen uppmurades. Stugan är sannolikt från 1700-talets mitt. Kronskorstenen var en specialitet för Ovensiljan med denna utsmyckning tycks ha varit alldeles speciell för Sollerön.  
Foto: Mats Persson 1992.*





*Utmed vattendragen på Sollerö fastland fanns i äldre tid en mängd kvarnar, sågar och andra vattendrivna verk. I dag finns inte många av dessa anläggningar bevarade men vid Mångbro bevaras denna skvaltkvarn från 1700-talet. Den renoverades senast 1983. Kvarnen kommer till användning vid en speciell kvarndag varje sommar i hembygdsföreningens regi. Foto Alvar Hedqvist 1989.*

flyttades ut. Detta har medfört att ålderdomliga byggnadsformer och bystrukturer har levt kvar långt fram i vår tid. Därutöver har även gamla sedvänjor, hantverks-traditioner och trosföreställningar bevarats i högre grad än i många delar av landet. Modernt tankesätt och moderna livsmönster har förvisso sedan länge tagit fasta grepp även hos befolkningen på Sollerön men utan att den egna kulturella identiteten har försvunnit. Vad gäller byggnadskulturen är många av de moderna byggnaderna okänsligt inplacerade i bymiljöerna men på många håll finns en medvetenhet om den egna traditionen i samband med ombyggnad och renovering eller då ett nytt hus skall uppföras. Att en nedärvd tradition lever vidare och att en entusiasm för äldre tiders byggnadskultur ännu vidmakthålls kan författaren intyga då han var antikvarisk kontrollant vid restaureringarna av sågen i Mångberg och dubbelkvarnen vid Mångbro. Medvetenheten och hängivenheten till den egna bygdens byggnadskultur har inte minst manifesterats i samband med uppbyggnaden av hembygdsgården. Den första byggnaden kom på plats på 1930-talet och den senaste på 1960-talet. Avsikten har varit att visa hur en gårdsanläggning på Sollerön kunde se ut i slutet av 1700-talet/början av 1800-talet. De flesta hitflyttade byggnader är från 1700- och 1800-talen och kom från olika delar av socknen. Samtliga byggnader är timrade och hade redan uppmärksammats av tillresande forskare då de stod på sina ursprungliga platser. Av särskilt intresse är stugan från Krånggården i Myckelbyn, stugan från Stor-Lafvasgården i Utanmyra och den för Sollerön karaktäristiska typen av smedja med sidoställt kolhus, som på hembygdsgården är exemplifierad av en klensmedja från Gesunda.

*Mats Persson*