

Bälter Anders

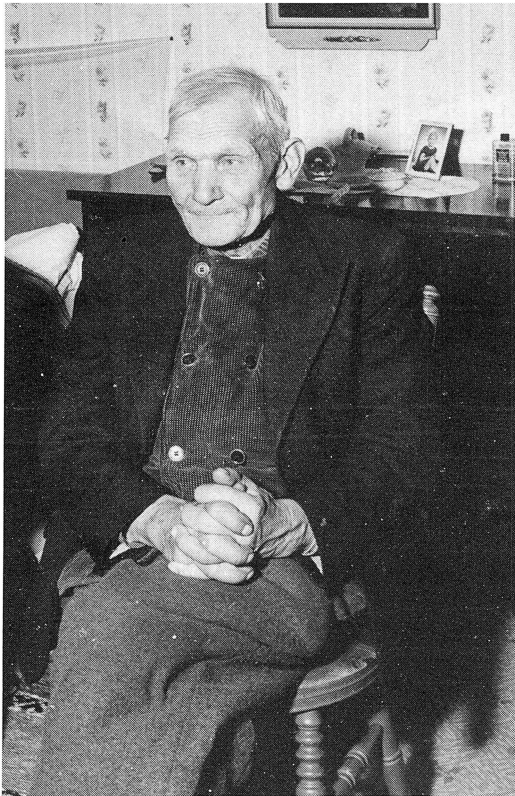
Trädgårdsmästaren

Under en följd av år har Sool-Öen presenterat någon person som på ett eller annat sätt gjort sig känd i bygden. I år har turen kommit till Bälter Anders Persson, min morfar. Han föddes år 1871 i Bältergården i norra Häradsarvet. Genom giftermål kom han att bosätta sig i Gambelgard. Det var inte alls ovanligt att gifta sig inom byn på den tiden och att också flytta in i flickans hem när så var lämpligt.

För att rätt förstå Bälter Anders livsgärning måste man titta på hur levnadsförhållandena var på den tiden, sista delen av förra seklet och en bit in på 1900-talet. Gambelgard var en typisk gård på Sollerön vid den tiden. Några kor i ladugården, en häst, en gris och några får. I stugan var det trångt. Kök och kammare att samsas i. Några åkerlappar var spridda runt halva ön. Hemfäbod i Svenbacken och långfäbod i Råberg. Närmast gården i Häradsarvet var två små åkerlappar uppodlade.

Skogen fanns långt borta på fastlandet. Den gav ved till eldstäder och möjlighet att tjäna några kronor. För den trädgårdsintresserade fanns inte mycket att titta på. All tid gick åt till att samla in foder till korna och att skaffa grötmjöl till hushållet. Mycken tid gick också åt till fäbodresorna. Otaliga åkerrenar och gläntor, småslog, skulle slås med lie. Att under sådana förhållanden odla tid på blomsterplantering var ovanligt, närmast oförståndigt.

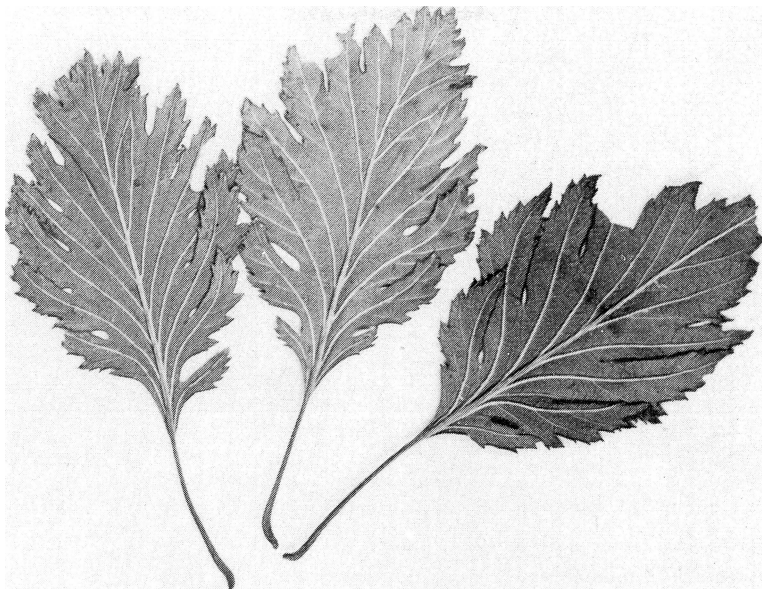
Vanligt vid gårdarna var däremot äppelträd. Även i fäbodarna. Vid nedlagda boplatser finns oftast något äppelträd kvar som vittnar om bebyggelsen. Hur tidigt äppelträd har börjat planteras på Sollerön har jag inte hittat några uppgifter om. Alltnog, när Bälter Anders växte upp var fruktodling sedan länge vanligt förekommande. Det är naturligt att detta förstärkte hans stora intresse för trädplantering och fruktodling.



*Bälter Anders på sin 85-årsdag
Foto: Albin Bråmå*

När Bälter Anders genom giftermål hamnade i Gambelgard i mitten av 1890-talet var det naturligt att han omsatte sina idéer i praktiken. Utrymmet runt gården var mycket begränsat, men varhelst det fanns plats planterades träd av olika slag. Bakom ladugården fanns en åkerlapp, den inhägnades av ett fint och högt staket, äppelträd fyllde hela åkern och i ett hörn anlades en fin berså. Längs hela södra sidan av ladugården blev det spaljeer efter väggen. Även vid fäboden uppe i Svenbacken planterades äppelträd även om de naturliga förutsättningarna var mycket sämre där än på ön.

Att leva på äpplen och vackra träd gick ju inte. Familjen måste ha sin försörjning. Vissa tider arbetade han på vägbygge bl.a. Men mesta tiden var det slit på gården. Hö till korna, korn till brödet och ved till spisen. Barnaskaran blev stor, först tre flickor, sedan tre pojkar och en flicka. Som seden var fick barnen börja arbeta tidigt, men det var först på 1920-talet som Bälter Anders kunde ägna mesta tiden åt sitt stora intresse.



Blad av flikal (Incana Laciniata)

Foto: Erik Pettersson

I det dagliga arbetet var det viktigt att det skulle vara snyggt och prydligt. Som t.ex. där han gick fram med lien var det viktigare att det var välslaget än att höstacken var stor. Han hade blick för allt som växte. En dag vid hackslåttern 600 meter norr om gården i Svenbacken såg han några buskar, ungefär en halvmeter höga, som han inte sett förut. Det liknade en al men bladen var flikiga. Han tog dem hem till gården och planterade en i Svenbacken och en på Sollerön. Det visade sig vara en mutation av en vanlig gråal. Så småningom skulle den få sitt latinska namn, *Incana Laciniata*. Det ursprungliga trädet finns fortfarande kvar i Svenbacken.

Bälter Anders var inte ensam om att ha intresse för fruktträd och planteringar. De var så många att de bildade en förening, Sollerö Planteringsällskap. Tyvärr har det inte gått att finna några skriftliga uppgifter om föreningen. Men den fanns vid slutet av första världskriget. Håll Nils Matsson i Kulåra var en mycket aktiv medlem och han har i sin dag- och kassabok gjort noggranna anteckningar om sitt arbete. När föreningen upphörde finns det heller inga anteckningar om.



Plantskola nedanför mejeriet 1917

Foto: Håll Nils Matsson

Plantskolor med främst äppelträd anlades på flera ställen. Bälter Anders hade en egen på Duvlärbåkk. En större anlades nedanför mejeriet. Ett fotografi därifrån, från 1917, finns bevarat. Hur omfattande fruktodlingen var på Sollerön får man en uppfattning om av Håll Nils Matssons anteckningar. År 1918 var han engagerad i plantering, beskärning och förädling (ympning). Hans arbetsområde var södra delen av ön söder om Häradsarvet. Förmodligen var det Bälter Anders som hade övriga delen av ön som arbetsområde. Flera som hade stora trädgårdar klarade själva av plantering och beskärning. Som exempel på fruktodlingens omfattning kan nämnas att Håll Nils Matsson från 2 till 28 april beskar 433 äppelträd. Tio gårdar hade mer än tjugo äppelträd vardera. Dessutom ympade han 183 träd i maj samma år. Från 23 maj till 29 skedde besprutning. År 1919 var hans arbete ännu mera omfattande. Utifrån dessa uppgifter kan man få en uppfattning om hur vanligt det var med äppelträd på Sollerön.

Förmodligen började det bli nog med träd kring gårdarna för nu kom Planteringsällskapet på att det skulle vara lämpligt att plantera efter landsvägen. Åren 1923 och 24 planterades en äppelträdsallé från Gruddbo till ångbåtsbryggan i Bengtsarvet. Sannolikt Sveriges längsta.

1925, året efter planteringen, ville Bälter Anders förverkliga en länge närd önskan, att utbilda sig inom sitt intresseområde. Trädgårdsmästare utbildades

i Uppsala. Han var då 54 år. Att sollaröbor studerade var mycket ovanligt på den tiden. Men hans intresse var så stort att han trots sin ålder for iväg. Barnen började nu bli vuxna och skulle klara arbetet i Gambelgard honom förutan.

Efter hemkomsten från Uppsala kunde han ägna hela sin tid åt trädgårdsarbete. Det var inte bara på Sollerön som han engagerade sig. Runtom i socknarna i Ovansiljan fanns arbete. På Sollerön var det områdena närmast kyrkan och skolhusen som behövde planeras och göras trivsamma. Många träd planterades. Han ville gärna prova på nya sorter. En permanent julgran finns ännu kvar framför kyrkan liksom några tujor. Efter vägen till Bodarna mitt för Ordenshuset planterades en rad med oxel. De kommunala anslagen var ofta njugga så när inte anslagen räckte till bekostade han själv ett och annat lass av grus och matjord.

Under studietiden i Uppsala fick Bälter Anders fin kontakt med sina lärare. De kom många gånger på besök i Gambelgard och han fick tillfälle att visa upp allt han lyckats med. Det var så många nya sorter, både fruktträd och andra växter, som han experimenterade med. När han berättade att han fått äpplen av en sort som hette Gul Rickard, så trodde inte gästerna detta förrän han följt dem ut i trädgården och förevisat trädet.



*1:a pris för frukt 1937. Ramen
gjord av Erik Lindgren.
Foto: Erik Pettersson*

Han ville gärna prata om och visa upp sina växter för alla som kom och hälsade på, men han nämnde aldrig något om att potatisen var frodig eller att kornet snart var moget. Nej det var de sista nyförvärven av de "onyttiga" växterna han pratade om. Infarten ner till gården var praktfull, kantad med alla sorters blommor och en grusväg så fint krattad att det kändes fel att cykla på den.

År 1937 var det trädgårdsutställning i Borlänge. Bälter Anders var nu på höjden av sitt kunnande och han deltog med det bästa han hade av äpplen och päron. Vid avslutningen tilldelades han "diplom för 1:a Pris för Frukt".

Jämnårig och nära vän till Bälter Anders var möbel-och byggnadssnickaren Erik J. Lindgren. De hade ett gemensamt intresse, att göra vackra saker för bygdens förskönande. Lindgren var mycket duktig på att snida och gjorde i mars 1938 en vacker ram kring Bälter Anders diplom.

Under 1995 hände två saker som fick tankarna att gå till Bälter Anders. På Siljansfors försökspark anläggs ett arboretum där alla sorter av traktens träd ska ingå. Från den första flikalen i Svenbacken har tio ympar tagits för att bli nya flikalar och ingå i samlingen. Ett mycket större arboretum finns i Gävle och även där är en ruta reserverad för flikalen, med Reg, nr. 502. Den äppelträdsallé som anlades 1923 har börjat falla för åldersstrecket. Genom en insamling som har fått stor uppslutning har nya träd planterats i stället för de gamla. Bälter Anders fick länge njuta av sin vackra trädgård. Han dog 1959 och blev 88 år gammal.

Albin Bråmå