

Praktföremål från vikingatiden

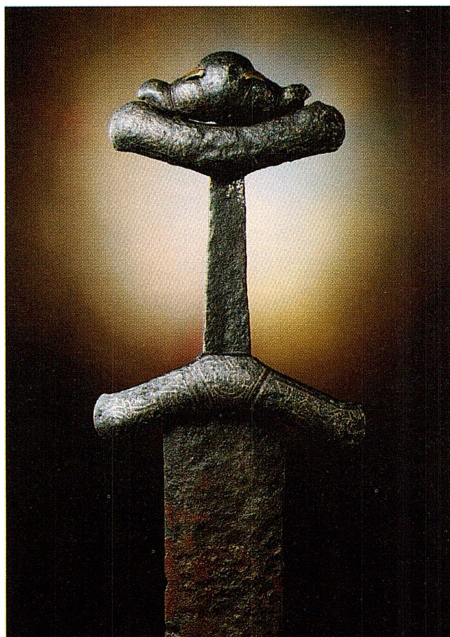
På Sollerön finns mellan 50 och 140 gravar från vikingatidens slutskede (950-1050 e. Kr.) Osäkerheten om antalet beror på att man inte vet vad som är gravar och vad som bara är odlingsrösen. På grund av den ovanligt steniga marken har man under århundradena tvingats anlägga många odlingsrösen. På andra håll i Dalarna fanns också gravhögar men där marken inte var så stenig har man odlat bort dessa.

Sollerön och andra bygder runt Siljan är kända för sin rika vikingatid. Rikedomerna måste ha sin grund i handel med Birka, Sigtuna och länderna kring Östersjön. Kontakter fanns också med Norge. Siljansbygdernas främsta handelsvaror var järn och pälsverk. Järnet framställdes av myr- och sjömalm. Än idag kan man hitta många rester efter slagg och blästerugnar nära Siljans strand. Pälsverken spreds säkert långt eftersom pälsverk från norr var mycket uppskattade i de stora rikena i söder. De var ju tätare och mindre skadade av insekter. Tillbaka till Siljan kom ibland dyrbarheter från England, Tyska riket, Bysantinska riket och det islamiska Kalifatet.

I början av 1900-talet kände ingen längre till att det fanns gravar från vikingatiden på Sollerön men när man tog material till ett källarbygge från en av högarna i Utanmyra 1921, upptäckte man järnföremål. Då trodde man att man hittat en grav efter en storman som dött på genomresa. Sju år senare skulle man ta stenar för att bygga ut vägbanken mot Gesunda och då gjordes fynd i ett röse i Bengtsarvet. Vid en arkeologisk undersökning fann man otroligt välbevarade järnföremål. Kalken och leran i området och dessutom glödpatinan från gravbålet hade reagerat med järnet så det nästan såg ut som om järnföremålen var nyttillverkade. Nu handlade det definitivt inte längre om förbipasserande stormän utan om bofast befolkning! Här hade man goda odlingsförhållanden, en relativt hög levnadsstandard och många kontakter med omvärlden. Sollerön var ingen isolerad trakt! Fackmän har undersökt 11 gravhögar på Sollerön och fyra av dem innehöll väldigt många gravgåvor: ungefär 75 i grav 1, cirka 100 i grav 2, över 40 i grav 6 och lika många i grav 9 i Utanmyra. Gravgåvorna är lika rika som de i Mälardalen.

Tre praktsvärd har hittats på Sollerön. De är alla karakteristiska för vikinga-

tiden, knappt meterlånga med fäste av järn och med ”blodränna” på klingan. Alla tre är särskilt dyrbara kvalitetsvapen. Svärdet från grav 1 är ett av de praktfullaste och bäst bevarade svärderna från vikingatiden (750 e Kr -1050 e Kr) i hela Skandinavien! På hela fästet syns silverinläggningar i slingor, spiraler och prickar. Knappen är formad som två fågelhuvuden med krökta näbbar och stora, mandelformade ögon i silver. Ovanför ögonen finns uppskjutande, guldglänsande ögonbryn (?) i mässing eller guld. Kanske föreställer de krigsguden Odens två korpar Hugin och Munin. Ett par liknande svärd är kända, ett från Gästrikland och ett från Nordnorge men inget är så välbevarat som svärdet från Bengtsarvet. Fästet är tillverkat i Norden. Dekoren är utpräglad nordisk, särskilt typisk för Danmark och daterar fästet till 900-talets andra hälft. Klingan kommer troligen från Rhenlandet.



Praktsvärd grav 1 Sollerön. Finns på Historiska museet, Stockholm. Foto: Berglunds foto, Mora

Hela grav 2 kan ses i den permanenta vikingautställningen på Historiska museet i Stockholm under rubriken ”Järnpatronen från Sollerön”. Svärdet från grav 2 har haft en inskrift som inte längre är läslig och det har spår efter silverinläggningar som nog smälte i gravbålets hetta. Svärdet har en ovanlig knapp med fem kraftigt utskjutande flikar varav de yttersta i form av böjda bågar. Bara ett liknande svärd är känt och enligt en osäker uppgift är det hittat i Italien.

Svärdet från grav 9 har också spår av silverinläggningar och har en inskrift med latinska bokstäver: VLFBERH+. Det återger det frankiska namnet Ulfberht, namnet på en mästare i Rhenlandet, som var Europas främsta industriområde, beläget mitt i det tyska kejsarriket. Ulfberht-svärd är kända från alla delar av Europa och de är så talrika att namnet måste ha använts som ett ”firmanamn”, använt av flera generationer smeder.



Svärd grav 9, delförstoring av svärdet med dess inskrift Ulfberhts.

Ett märkligt föremål från grav 1 är en liten gjuten hängamulett. Den föreställer ett mansansikte och ett stort skägg. Snodden går genom huvudet. Kanske är det en gud som avbildas? Kanske är det guden Tor som var böndernas gud?

En arkeologisk utgrävning i Bengtsarvet 1999 (se Sool-Öen 2000) visade att det redan på 500-talet fanns minst en gård där och att man odlat korn, vete eller havre och råg.

När hembygdsgården är öppen kan man i "Fjosladan" se en utställning med kopior gjorda av smeden Erik Svensson. Bland annat finns kopior av alla tre praktsvärden. I utställningen ingår också informativa texter på svenska, engelska, tyska och foton av Karl Lärka och Lars Berglund.



Amulett från grav 1.

Mer information finns i häftet Vikingatiden i Ovansiljan och i Inga Sernings Dalarnas järnålder

Astrid Gustafsson